

**SIA "GALLUSMAN" plānotā darbība: vistu novietņu komplekss - jauna olu un olu produktu ražotne Tukuma novadā, Jaunsātu pagastā**

## **Paredzētā darbība**

### **SIA "GALLUSMAN"**

Vistu novietņu komplekss –  
olu un olu produktu ražotne  
Tukuma novada, Jaunsātu pagastā

## Paredzētā darbība: vistu novietņu komplekss - olu un olu produktu ražotne Tukuma novadā, Jaunsātu pagastā

Apraksts sagatavots: 2018. gada 15. oktobrī

**Pamatojums:** Vides pārraudzības valsts birojs 2018. gada 9. oktobrī ir pieņēmis lēmumu Nr.5-02/11 „Par ietekmes uz vidi novērtējuma procedūras piemērošanu”, ar kuru piemērota ietekmes uz vidi novērtējuma procedūra SIA „GALLUSMAN” (reģ.Nr. LV40103895261) (turpmāk – Ierosinātāja) paredzētajai darbībai - vistu novietņu kompleksa - olu un olu produktu ražotnes izveidei Tukuma novada Jaunsātu pagastā, nekustamā īpašuma „Karjeras” (kadastra Nr. 9058 002 0066) zemes vienībās ar kadastra apzīmējumiem 9058 005 0036 un 9058 002 0066.

1. Ierosinātājs:

**SIA "GALLUSMAN"**

Reģ.nr. 40103895261

Juridiskā adrese: Tīnūžu šoseja 15, Ikšķile, Ikšķiles nov., LV-5052

Tālruna numurs: +371 29443449

Elektroniskā pasta adrese: [info@gallusman.eu](mailto:info@gallusman.eu)

**Sagatavotājs un pilnvarotā persona:**

AS "VentEko", reģ. Nr.41203008864, Rīgas iela 22, Piņķi, Babītes pag., Babītes novads, Latvija, LV-2107

Tālruna numurs: 67913155

Elektroniskā pasta adrese: [info@venteko.com](mailto:info@venteko.com)

2. Informācija par paredzēto darbību:

Paredzētā darbība ir mājputnu novietņu (kompleksa) izveide, kas paredzēta līdz 8 milj. dējējvistu (t.sk. jaunputni), Tukuma novada, Jaunsātu pagastā uz Pašvaldībai piederošiem zemes gabaliem, ar kadastra Nr.90580050036 78.96 ha platībā un pēc nepieciešamības – papildus zemes gabals Nr.90580020066 11.39 ha platībā.

IVN procedūra nepieciešama, lai veiktu izvērtējumu jaunas piesārņojošas darbības uzsākšanai.

3.1. paredzētās darbības fizisko pazīmju apraksts, tai skaitā informācija par apjomu, darbības norises vietas sagatavošanu pirms paredzētās darbības uzsākšanas, nojaukšanas

**SIA "GALLUSMAN" plānotā darbība: vistu novietņu komplekss - jauna olu un olu produktu ražotne Tukuma novadā, Jaunsātu pagastā**

darbiem un to risinājumiem (ja paredzētā darbība tāds ietver), izmantojamo tehnoloģiju veidiem, nepieciešamajiem infrastruktūras objektiem:

Paredzētā darbība ir mājputnu novietņu (kompleksa) izveide Tukuma novada, Jaunsātu pagastā(sk.2.pielikumumu).

**Informācija par plānoto apjomu** - Jaunas vistu novietnes (kompleksa) būvniecība, paredzēta līdz 8 milj. putnu (jaunputni, dējējvistas).

Galvenā produkcija – Čaumalu olas, šķidrie olu produkti, sausie olu produkti, putnu barība.

Plānotais sasniedzamais olu daudzums pie ražošanas jaudas 8 milj. putnu – 2160 milj. olu/gadā. Plānotā realizācija 60% - olas, 40% - olu produkti.

Plānotais putnu barības saražotais apjoms – 960 tūkstoši t/dienā (vidējais patēriņš - 120g barības uz 1 vienu putnu/ dienā).

**Norises vietas sagatavošanas darbi** – Zemes ierīkošanas darbi, koku izciršana, plānota apbūvei un infrastruktūrai nepieciešamā apjomā, ar mērķi saglabāt mežu zemes plānotā zemes gabala perimetrā, izmantojot to kā "dabīgo gaisa filtru".

Paredzēta ražošanas ēku būvniecība – 18 dējējvistu kūtis (8 milj. putnu), 9 jaunputnu kūtis, šķirotavas ēka, barības cehs ar graudu pirmapstrādi un noliktavu, kā arī, paredzēts uzstādīt 9 graudu torņus.

Šobrīd tiek plānots, ka teritorijās tiks izvietotas tikai ražošanas ēkas (administratīvais korpus netiek plānots). Provizorisks ēku izmēri:

- Dējējvistu kūtis - 18 ēkas, katra 32m\*112m;
- Jaunputnu kūtis - 9 ēkas, katra 16m\*112m;
- Olu šķirotava - 1 ēka, aptuveni 32\*520m;
- Barības cehs – 1 ēka, 40m\*40m, papildus graudu pirmapstrādei un noliktavai nepieciešamā platība;
- Graudu torņi – 9 gab., aptuveni 30 m augsti, 27m diametrs.

Projektu plānots īstenot divos posmos. Pirmais posms līdz 2020. gada beigām: plānots izveidot 6 jaunputnu kūtis ar ietilpību līdz 150`000 jaunputniem katrā kūtī un 9 dējējvistu kūtis ar ietilpību līdz 300`000 dējējvistu katrā kūtī. Otrajā posmā, līdz 2026. gadam plānots izveidot attiecīgi 3 jaunputnu kūtis un 9 dējējvistu kūtis. Plānotie projekta posmu laiki var izmainīties, atkarībā no projekta uzsākšanas brīža.

Zemes gabalu apbūves plānus skatīt 1.pielikumā. Projekta shematiskā būvju izvietojumu teritorijā, vēl ir izstrādes stadijā un tā var tikt precizēta, atbilstoši normatīvo aktu un vides aizsardzības prasībām. Esošais teritorijas plānojums saskaņā ar Tukuma novada apbūves noteikumiem, ļauj īstenot projektu.

Plānots, ka teritoriju (iespējams, daļēji) ierobežos žogs.

**Izmantojamo tehnoloģiju veidi** - Ražošanas tehnoloģiskais cikls ir atbilstošs vispārpieņemtam olu un olu produktu ražošanas ciklam. Plānotās darbības būs atbilstošas

**SIA "GALLUSMAN" plānotā darbība: vistu novietņu komplekss - jauna olu un olu produktu  
ražotne Tukuma novadā, Jaunsātu pagastā**

Eiropas Komisijas izstrādāto nozaru labākajiem pieejamiem tehniskajiem paņēmieniem (LPTP). Putnu izvietojums – saskaņā ar (Komisijas regula (EK) Nr. 589/2008 no 23.06.2013.) plānots 2. māiļputnu labturības standarts – kūtī dētas olas.

Tehnoloģiskās iekārtas (dzirdīšanai, barošanai, olu savākšanai, mēslu izvākšanai) un kūtu iekārtojums vēl nav izvēlēts, tomēr ir zināmi potenciālie tehnoloģiju piegādātāji, kuri tiek vērtēti pēc to piedāvāto tehnoloģiju efektivitātes risinājuma un ekonomiskā pamatojuma. Rietumeiropas iekārtu ražotāji: "Salmet", "BigDutchman", "Moba", "Hatchtech" B.V., "Jansen poultry equipment" B.V., "Hotraco Agri" B.V., "Multifan" B.V. u.c.

Projektā ir plānota bezatkritumu (bezatlikumu) ražošana, t.sk. olu čaumalas, kas rodas olu pārstrādes procesā un ir labs kalcijs avots, tiks realizētas kā augsnes mēslojums kopā ar putnu mēsliem; putnu mēsli – kā augsnes mēslojums tiks realizēti lauksaimniecības uzņēmumiem; putni, kas pārtraukuši dēt – tiks realizēti gaļas pārstrādes uzņēmumiem.

Tiek vērtēta iespēja par savas biogāzes stacijas izveidi. Tā potenciāli nodrošinātu saimniecību ar nepieciešamo siltumu un elektroenerģiju. Šobrīd tiek vērtēti dažādi risinājumi biogāzes stacijas izveidei - starp mēslu dedzināšanu, sauso fermentāciju, jeb kompostēšanu vai šķidro fermentāciju, kas ir standarta biogāzes stacijas risinājums.

Otrs enerģijas ieguves variants ir - enerģijas ieguve no ārējiem piegādātājiem un radīto putnu mēslus realizēšana lauksaimniekiem un biogāzes stacijām visā Latvijā, pēc pieprasījuma. Mēslu transportēšana notiktu, izmantojot atbilstošas transporta iekārtas. Šī varianta realizācijas gadījumā, paredzēts slēgt sadarbības līgumus ar vismaz 5 biogāzes stacijām.

Mēslu īslaicīgas uzglabāšanas laukums vai biogāzes ražošanas laukumu plānots ierīkot 100x280m lielā platībā, augstums un izmēri tiks vērtēti un precizēti pēc identificētā, labākā tehnoloģiskā risinājuma. Putnu mēslu apjoms no viena putna ir līdz 90 g/dnn.

<b>Mēslu daudzums</b> (90 g no 1 putna/dnn)				
<b>Vistu daudzums</b>	<b>g, dienā</b>	<b>t, dienā</b>	<b>t, mēnesī</b>	<b>t, gadā</b>
<b>3,7 milj.</b>	333000000	333	9990	119880
<b>8 milj.</b>	720000000	720	21600	259200

Ja tiks veidota biogāzes stacija, lai nodrošinātos pret iepriekš neplānotiem apstākļiem, paredzēts izbūvēt mēslu īslaicīgas uzglabāšanas laukumu, kas nodrošinātu iespēju uzglabāt putnu mēslus to apjomā līdz vienam mēnesim. Putnu mēslu depoziņa laukums tiks izveidots atbilstoši normatīvo aktu prasībām, paredzot labākos pieejamos tehniskos paņēmienus smaku mazināšanai un apkārtējās vides piesārņojuma nepieļaušanai. Šobrīd vēl tiek apsvērti labākie risinājumi, tomēr plānots, ka laukums būs atvērta tipa. Laukuma izmērs plānots ar maksimālo ietilpību pie 8 milj. putnu saražotajiem mēsliem vienā mēnesī.

**SIA "GALLUSMAN" plānotā darbība: vistu novietņu komplekss - jauna olu un olu produktu  
ražotne Tukuma novadā, Jaunsātu pagastā**

Piesārņotie ūdeņi, kas var rasties no mēslu laukuma, tiks novadīti uz lokālajām attīrīšanas iekārtām.

Tiek paredzēts, ka pat ārkārtējos apstākļos mēslu apjoms uzglabāšanas laukumā nerasniegs viena mēneša ietilpības normu, jo tirgū pastāv pieprasījums pēc putnu mēsliem.

**Nepieciešamie infrastruktūras objekti** – Zemes gabaliem, ir tieša piekļuve no valsts vietējās nozīmes autoceļa V1452 Džūkste-Irlava-Jaunsāti. Autoceļi teritorijā plānoti – vienvirziena satiksme, apļveida kustība, lai nebūtu iespējama pārvadājamo elementu (piem., barība, produkcija, mēsli) iespējama krustošanās. Plānotais kopējais asfaltēto ceļu un laukumu garums un laukums tiks precizēts.

Teritorijā paredzēts izveidot degvielas uzpildes staciju, kura tiks lietota tikai iekšējām uzņēmuma vajadzībām.

Ietekmes uz vidi novērtējumā (turpmāk – IVN) tiks paplašinātāk vērtēta ietekme no jau precizētiem tehnoloģiskajiem risinājumiem, to alternatīvām un procesiem, mijiedarbībā ar spēkā esošo normatīvo regulējumu, t.sk. mājputnu labturības prasībām.

**3.2.** Informācija par paredzētās darbības iespējamām norises vietām (norāda adreses un, ja iespējams, zemes vienību kadastra apzīmējumus) un to raksturojumu, ņemot vērā norises vietu un tās iespējami ietekmētās teritorijas vides stāvokli un jutīgumu:

Mājputnu novietņu (kompleksu) paredzēts izveidot Tukuma novada, Jaunsātu pagastā uz Pašvaldībai piederošiem zemes gabaliem, ar kadastra Nr.90580050036 78.96 ha platībā un papildus, ja būs nepieciešams, arī Nr.90580020066 11.39 ha platībā.

Plānoto kūtu izvietojumu teritorijās skatīt 1.pielikumā.

Atbilstoši spēkā esošajam Tukuma novada teritorijas plānojumam, plānotās darbības vieta, pēc tā funkcionālā zonējuma ir Ražošanas apbūves teritorija (R2), Ūdeņu teritorija (Ū).

Paredzētās darbība tiek plānota pēc iespējas saglabājot kokus, krūmus, mežu, tomēr bez nelielas zemes transformācijas, t.sk., koku izciršanas, nebūs iespējams realizēt plānoto darbību. Plānotā darbība teritorijā ir atļautais zemes izmantošanas veids, ko apstiprina arī Tukuma novada dome savā 31.05.2018. lēmumā (prt.Nr.10, 7§.).

**4.** Ja paredzētā darbība ir izmaiņas esošajā darbībā, – esošās darbības raksturojumu, ietverot informāciju par tās apjomiem, tehnoloģiskajiem risinājumiem, galvenajām izejvielām un to uzglabāšanu, dabas resursu izmantošanu, emisijām, notekūdeņiem un atkritumu rašanos:

Paredzētā darbība ir jauna darbība.

**SIA "GALLUSMAN" plānotā darbība: vistu novietņu komplekss - jauna olu un olu produktu  
ražotne Tukuma novadā, Jaunsātu pagastā**

**5.** Informācija par informāciju par būtiskajiem vides aspektiem, no kuriem izriet paredzētās darbības ietekme uz vidi, un to raksturojumu, tai skaitā:

**5.1.** dabas resursu ieguve un izmantošana (norāda veidu un apjomu, piemēram, plānotais ūdens patēriņš kubikmetros diennaktī, mēnesī, gadā) un to pārveidošana, tai skaitā pārveidojamās zemes platības:

- Plānots iegūt pazemes ūdeni. Ūdens iegūšanas veids - artēziskie urbumi, kopā vairāki urbumi, kuri izvietoti pa perimetru ap ražotnēm. Lai nodrošinātu nepieciešamo ūdens daudzumu (pirms tam tiks veikta ūdens ieguves iespējas izpēte). Plānotais patēriņš – 180 g dienā/1 putns + 20% pārējais patēriņš: 19440 m<sup>3</sup>/mēnesī pie 3 milj. putnu un 54000 m<sup>3</sup>/mēnesī pie 8 milj. putnu.
- Koku izciršana plānota apbūvei un infrastruktūrai nepieciešamā apjomā, ar mērķi saglabāt mežu zemes gabala perimetrā, izmantojot to kā "dabīgo gaisa filtru".
- Efektīvākais apkures un elektrības ieguves avota risinājums šobrīd vēl tiek vērtēts, bet pastāv šādās alternatīvās iespējas:
  - Biogāzes stacijas izveide, 2MW/h;
  - apkures katlu uzstādīšana koksnes materiālu (granulas, šķelda, briketes) kurināmajam vai dabasgāzei;
  - saules bateriju uzstādīšana. Pēc pilotprojekta (Ukrainā) rezultātu saņemšanas tiks vērtēta to iespējamā uzstādīšana plānotajā darbības vietā Latvijā.

**5.2.** galvenās izejvielas un to daudzums gadā vai plānotie būvmateriāli (attiecībā uz ceļa, dzelzceļa līnijas un lidostas būvniecību) un to daudzums objekta būvniecībai (norāda visas bīstamās ķīmiskās vielas un maisījumus, kā arī pārējās izejvielas, kuru patēriņš pārsniedz 100 kg gadā)”:

- Nozīmīgākā izejviela, kas tiks patērēta uzņēmuma darbībai, ir barība putnu ēdināšanai. Putnu barība uzņēmumā tiks gatavota uz vietas – barības cehā. Tās sastāvdaļas: kukurūzas, miežu, kviešu graudi, proteīni (saulespuķu un sojas spraukumi, rapšu rauši); monokalcija fosfāts, kalcijs (dolomīta, kaļķakmens atsijas), aminoskābes (metionīns, lizīns, preonīns, triptofāns), mikroelementi (nātrijs, magnijs, soda), vitamīni (holinhlorīds), krāsvielas (kliņģerīšu ziedlapu pulveris, mākslīgās pārtikas krāsvielas).
- Barības daudzums: kukurūzas, miežu, kviešu graudi – 60%, proteīni: saulespuķu un sojas spraukumi, rapšu rauši – 30%; monokalcija fosfāts, kalcijs (dolomīta, kaļķakmens atsijas) – ~9%, aminoskābes (metionīns, lizīns, preonīns, triptofāns), mikroelementi (nātrijs, magnijs, soda) vitamīni (holinhlorīds), krāsvielas (kliņģerīšu ziedlapu, mākslīgās) – ~1%.
- Barības kvalitāte – atbilstoši normatīvo aktu prasībām. Barības patēriņš vidēji uz vienu putnu ir 120 g/dnn.

**SIA "GALLUSMAN" plānotā darbība: vistu novietņu komplekss - jauna olu un olu produktu ražotne Tukuma novadā, Jaunsātu pagastā**

- Vistas, jeb DOC (day old chicken – dienu veci cāļi), sākotnējai darbībai tiks piegādātas no Eiropā esošiem inkubatoriem. Latvijā šādu iespēju nav, tāpēc potenciāli tiek apsvērtas iespējas DOC iegūt no Vācijas. Ilgtermiņā tiek plānots arī savs inkubators, bet tas varētu tikt īstenots atsevišķā vietā, neatkarīgi no pamatražošanas. Vistu šķirne – *Hy-Line W36*.
- Paredzētās uzstādīt šādas iekārtas: Ventilācijas iekārtas - vienas vistu kūts jauda 192 tk. m<sup>3</sup>/h, jaunputnu kūts jauda 450 tk.m<sup>3</sup>/h; Dzesēšanas/aukstuma iekārtas paredzētas olu pārstrādes telpās un noliktavā ar aptuveno jaudu - 400kw/h.
- Būvniecībā vistu kūtīm tiks izmantoti atbilstoši materiāli, kuri paredzēti metāla angāru, sendviča paneļu, betona grīdu izvietojšanai. Piebraucamos ceļus paredzēts asfaltēt.
- Bīstamo ķīmisko vielu pielietošana – degviela lokālajā degvielas uzpildes stacijā, uzņēmuma transporta vajadzību nodrošinājumam.
- Ķīmiskās vielas un apjomi pagaidām nav apzināti. Kopumā, vielas lielos apjomos netiks uzglabātas. Ķīmisko vielu, kuras nav bīstamas, lietojums - lai izvairītos no patogēnu izplatības, nelielos daudzumos profilaktiski var tikt pielietotas normatīvos aktos lietošanā atļautas ķīmiskas vielas.

**5.3. produkcija un tās daudzums (gadā):**

Gala produkcija - čaumalu olas, šķidrie olu produkti, sausie olu produkti, putnu barība. Plānotais sasniedzamais olu daudzums pie ražošanas jaudas 8 milj. putnu – 2160 milj. gb. olu/gadā, t.sk. plānotā realizācija 60% - čaumalu olas, 40% - olu produkti.

<b>Olu daudzums</b> (0.75 gab. 1 putns/dnn)			
<b>Vistu daudzums</b>	gab., dienā	gab., mēnesī	gab., gadā
<b>3 milj.</b>	2250000	67500000	810000000
<b>8 milj.</b>	6000000	180000000	2160000000

Kā palīgmateriāli tiks izmantoti dažāda veida olu produkcijas iepakojumi (piemēram, papīra kastes, olu bretes, maisi, līmplēves, koka paletes).

Plānotais saražotais putnu barības apjoms – vismaz 960 t/dienā.

<b>Barības daudzums</b> (120 g uz 1 putnu/dnn)				
<b>Vistu daudzums</b>	g, dienā	t, dienā	t, mēnesī	t, gadā
<b>3 milj.</b>	360000000	360	10800	129600

**SIA "GALLUSMAN" plānotā darbība: vistu novietņu komplekss - jauna olu un olu produktu ražotne Tukuma novadā, Jaunsātu pagastā**

<b>8 milj.</b>	960000000	960	28800	345600
----------------	-----------	-----	-------	--------

**5.4.** ūdensapgādes risinājums, ūdens ieguves avots (esošs vai plānots), izmantojamā ūdens ieguves avota nodrošinājums ar ūdens resursiem (virszemes vai pazemes ūdens);

Atbilstoši iepriekš minētajam, plānots iegūt pazemes ūdeni. Ūdens nepieciešams putnu dzirdīšanai, novietņu mazgāšanai, produkcijas sagatavošanas vajadzībām, citām saimnieciskām darbībām. Ūdens iegūšanas veids - artēziskie urbumi, kopā 5-6 urbumi. Plānotais patēriņš – 200 g dienā/1 putns + 20% pārējais patēriņš:

<b>Ūdens ieguve</b> (~190 g uz 1 putnu/dnn)				
<b>Vistu daudzums</b>	litri, dienā	m <sup>3</sup> ,dnn	m <sup>3</sup> , mēnesī	m <sup>3</sup> , gadā
<b>3 milj.</b>	540000	540	16200	194400
plus 20%	<b>648000</b>	<b>648</b>	<b>19440</b>	<b>233280</b>
<b>8 milj.</b>	1500000	1500	45000	540000
plus 20%	<b>1800000</b>	<b>1800</b>	<b>54000</b>	<b>648000</b>

Maksimālais plānotais ūdens ieguves apjoms pie maksimālā vistu skaita, būtu līdz ~ 650 000 m<sup>3</sup>/gadā (~1500 m<sup>3</sup>/dnn).

Ūdens ieguves avota/-u nodrošinājums ar nepieciešamajiem, plānotajiem ūdens resursiem vēl nav pārbaudīts, ūdens ieguves iespējas tiks vērtēts IVN procedūras laikā.

**5.5.** plānotais notekūdeņu daudzums (kubikmetri diennaktī, mēnesī, gadā), notekūdeņu apsaimniekošanas risinājums:

Notekūdeņu daudzums pie 8 milj. vistu varētu sasniegt maksimums 110 000 m<sup>3</sup>/gadā. Radušās dūņas nav paredzēts atsevišķi uzkrāt. Tāpat kā mēslus, tās paredzēts realizēt nekavējoties, nododot atbilstošam apsaimniekotājam.

<b>Notekūdeņu daudzums no ražošanas</b>				
<b>Vistu daudzums</b>	litri, dienā	m <sup>3</sup> ,dnn	m <sup>3</sup> , mēnesī	m <sup>3</sup> , gadā
<b>3 milj.</b>	108000	108	3240	38880
<b>8 milj.</b>	300000	300	9000	110000



**SIA "GALLUSMAN" plānotā darbība: vistu novietņu komplekss - jauna olu un olu produktu  
ražotne Tukuma novadā, Jaunsātu pagastā**

Lietus notekūdeņu apsaimniekošanas risinājums vēl tiks vērtēts, kad būs precizētas darbības vietas un veidots detalizēts tās projekts (kanalizācijas sistēmas). Paredzams, ka lietussūdeņi no teritorijas tiks attīrīti, vismaz no visiem piebraucamajiem ceļiem, kur tie var saturēt naftas produktus (no autotransporta) un smiltis.

Galvenās piesārņojošās vielas notekūdeņos ir suspendētās vielas, fosfora un slāpekļa savienojumi, tāpat arī ķīmiskā un bioloģiskā slāpekļa patēriņa rādītāji. Plānots, ka piesārņojošo vielu koncentrācija notekūdeņos pēc attīrīšanas nepārsniegs normatīvi noteikto, maksimāli pieļaujamo koncentrāciju.

Apsaimniekošanas risinājums, lai sasniegtu nepieciešamo attīrīšanas pakāpi - plānotas bioloģiskās attīrīšanas iekārtas (bioreaktori, biofiltri), ar normatīvi tīru notekūdeņu novadīšanu apkārtējā vidē (novadgrāvī ar izplūdi upē). Provizoriski teritorijā paredzētā vieta attīrīšanas iekārtu izbūvei ir 24x12 m. Labākais risinājums tiks vērtēts.

**5.6.** siltumapgādes risinājums, sadedzināšanas iekārtai – plānotais kurināmais, tā daudzums un iekārtas jauda;

Efektīvākais apkures risinājums vēl tiek meklēts, tiek izskatīti visi iespējamie siltumenerģijas iegūšanas veidi, lai maksimāli lietderīgi izmantotu resursus un arī ieguvums būtu lietderīgs, t.sk., elektroenerģijas ieguvums. Risinājumi tiks vērtēti arī IVN procedūrā.

Iespējamie siltumenerģijas ieguves risinājumi: apsildes nodrošināšanai varētu tikt izmantots koksnes materiāla (granulas, šķelda, briketes) kurināmais vai dabasgāze. Papildus tiek izvērtēts, vai apkures un elektroenerģijas risinājumam lietderīga būtu saules bateriju uzstādīšana, vēja ģenerators, biogāzes izmantošana, uzstādot savu biogāzes koģenerācijas iekārtu. Tiek plānots uzstādīt siltuma invertorus, ar mērķi elektrisko jaudu konvertēt 4-5 (kW) elektriskā jaudā (Ukrainā šobrīd darbojas pilotprojekts, kurā ir uzstādītas saules baterijas un notiek testēšana. Ja tiks uzrādīti labi rezultāti un pamatojums efektivitātei, tad tās varētu tikt ieviestas arī Latvijā).

**5.7.** piesārņojošo vielu emisija gaisā, ūdenī (piesārņojošās vielas notekūdeņos, to koncentrācija pirms un pēc attīrīšanas, notekūdeņu izplūdes vieta) un augsnē (piesārņojošās vielas un to koncentrācija), smakas;

**Emisijas gaisā:** Atkarībā no izvēlētā apkures risinājuma, pastāv iespēja, ka gaisā var tikt emitētas dažādas piesārņojošas vielas, piemēram, PM daļiņas, NO<sub>x</sub>, CO, CO<sub>2</sub>, GOS, amonjaks.

Paredzēts izmantot visefektīvākos apkures risinājums, arī filtrus, lai pēc iespējas mazāk emitētu piesārņojošās vielas. Emisijas gaisā no apkures risinājuma tiks vērtētas IVN procedūras laikā. Pastāv iespēja, ka transporta kustības rezultātā gaisā rodas putekļi. Paredzētais risinājums – ceļu uzturēšana. Putekļi var rasties arī tehnoloģiskajos procesos, tomēr to izplatība ārpus darbības telpām netiks pieļauta, piemēram, sauso olu produktu pārstrādē (kaltēšanā), gaisa attīrīšana tiks nodrošināta ar ventilatoriem. Tiks izvēlētas tehnoloģiskās iekārtas, kas nodrošina iespējami zemu produkcijas izmešu atmosfērā.

**SIA "GALLUSMAN" plānotā darbība: vistu novietņu komplekss - jauna olu un olu produktu  
ražotne Tukuma novadā, Jaunsātu pagastā**

Putnu barības ražošanā radušos putekļu mazināšanai, ražotnes tiks aprīkotas ar aspirācijas sistēmām. Tiks izvēlētas tehnoloģiskās iekārtas, kas nodrošina iespējami zemu produkcijas izmešus atmosfērā.

**Smaku emisijas radīsies** olu ražošanā (kūtis) – no putnu mēsliem un putekļiem. Gaisa attīrīšana tiks nodrošināta ar ventilatoriem, kas izvada gaisu apkārtējā vidē. Tiks kontrolēts slāpekļa līmenis fermā – attiecīgi tiks palielināta/pazemināta ventilatoru jauda, ventilatoru darbība tiks izlīdzināta ar frekvenču pārveidotājiem. Gaisa kvalitāte iekštelpās tiks mērīta ar sensoriem. Amonjaka līmenis būs konstants, jo tas tiks kontrolēts.

Darbības rezultātā radušās smakas nevar radīt būtisku ietekmi uz apkārtējiem iedzīvotājiem (tuvākās apdzīvotās vietas neatrodas tiešā tuvumā, kā arī uzņēmums plāno veikt pasākumus, kas iespējami mazinās smaku izplatības iespēju, piemēram, maksimāli tiks saglabāts dabiskais apaugums ap plānoto darbības vietu).

IVN procedūras laikā tiks veikts Stacionāro piesārņojuma avotu limitu aprēķina projekta izstrāde un vērtēts piesārņojuma būtiskums, atbilstoši normatīvajos aktos noteiktajam, pēc piesārņojošo vielu apjoma.

**Emisijas ūdenī/augsnē:** Emisijas radīsies no notekūdeņu attīrīšanas iekārtām. Tiks izvēlētas efektīvas un atbilstošas iekārtās, kuras nodrošinās attīrīšanu līdz normatīvajos aktos noteiktajām maksimāli pieļaujamām piesārņojošo vielu koncentrācijām notekūdeņos.

Maksimālais piesārņojošo vielu apjoms, kas tiks novadīts virszemes ūdeņos (ar attīrītajiem notekūdeņiem), būs aplēšams pēc izvēlēto notekūdeņu attīrīšanas iekārtu tehniskās informācijas par to darbības efektivitāti.

Kopumā piesārņojuma koncentrācija plānota zemāka par pieļaujamo, pēc attīrīšanas vidē tiks novadīti notekūdeņi ar suspendēto vielu daudzumu <35 mg/l,  $\text{KSP}$  <125 mg/l,  $\text{BSP}_5$  <25 mg/l.

Lai mazinātu iespējamo piesārņojumu, kas var rasties no degvielas uzpildes stacijas nopilējumiem, stacija tiks ierīkota atbilstoši normatīvajos aktos noteiktajām prasībām. Tiks nodrošināti sorbenti nopilējumu tūlītējas savākšanas iespējai.

**5.8.** tehnoloģisko procesu atkritumi (arī bīstamie atkritumi), blakusprodukti un paredzētā atkritumu apsaimniekošana;

Uzņēmumā ir plānota bezatkritumu (bezatlikumu) ražošana. Olu čaumalas, kas rodas olu pārstrādes procesā, ir labs kalcijs avots, un tās tiks realizētas kā augsnes mēslojums kopā ar putnu mēsliem. Putnu mēsli kā augsnes mēslojums tiks realizēti lauksaimniecības uzņēmumiem vai biogāzes stacijām to tālākai izmantošanai. Putnu mēslus plānots realizēt jau tajā pašā dienā pēc to izvākšanas no kūtīm. Putni, kas pārtraukuši dēt – tiks realizēti gaļas pārstrādes uzņēmumiem.

Ir paredzēta atkritumu šķirošana pēc atkritumu veidiem – plastmasa, papīrs, sadzīves atkritumi.

**SIA "GALLUSMAN" plānotā darbība: vistu novietņu komplekss - jauna olu un olu produktu  
ražotne Tukuma novadā, Jaunsātu pagastā**

Bīstamie atkritumi tiek paredzēti minimālā apjomā – nolietotas elektriskās vai elektroniskās iekārtas, baterijas, spuldzes, transporta apkopes atkritumi, dezinfekcijas līdzekļu, zāļu iepakojumi utml. Šie atkritumi tiks nodoti uzņēmumam, kuram ir atļaujas šāda veida atkritumus pieņemt, apstrādāt, atbilstoši normatīvajos aktos noteiktajam. Šādi kopumā uzņēmums plāno rīkoties ar visa veida atkritumiem.

Radušies putnu mēsli pēc to izvākšanas tiks realizēti atbilstošiem apsaimniekotājiem (piemēram, biogāzes stacijām). Papildus aprakstīts 3.1.punktā.

Attīrīšanas iekārtu dūņas nav paredzēts atsevišķi uzkrāt. Tāpat kā mēslus, tās ir paredzēts realizēt nekavējoties, nododot atbilstošam apsaimniekotājam.

Kritušie putni tiks nodoti apsaimniekošanai atbilstošam uzņēmumam ar atļauju apsaimniekot kritušus dzīvniekus.

**6. fizikālo ietekmi (piemēram, elektromagnētiskais starojums, vibrācija, troksnis):**

Nav paredzēts pielietot tādas tehnoloģijas un veikt darbības, kuras izraisītu elektromagnētisko starojumu, vibrācijas vai gaismas piesārņojumu. Īslaicīgi, būvniecības laikā, var rasties troksnis un vibrācijas, bet nav paredzams, ka tās izplatīsies ārpus plānotās uzņēmuma darbības teritorijas.

Vistu kompleksa darbībā identificējamā, fizikālā ietekme varētu būt troksnis, kas rodas, galvenokārt, transporta kustības laikā, ventilācijas izvados un no citu iekārtu darbības. Plašāks vērtējums tiks veikts IVN procedūrā.

**7. informāciju par iespējām pielāgot paredzētās darbības tehnoloģisko risinājumu oglekļa dioksīda uztveršanai, ja paredzēta tādas sadedzināšanas iekārtas būvniecība, kuras elektroenerģijas ražošanas jauda ir 300 MW vai lielāka;**

Nav paredzēta šādu iekārtu būvniecība.

**8. informāciju par to, vai paredzētās darbības iespējamā norises vieta atrodas īpaši aizsargājamā dabas teritorijā vai mikroliegumā, tai skaitā Eiropas nozīmes aizsargājamā dabas teritorijā (Natura 2000) (turpmāk – Natura 2000 teritorija):**

Paredzētā darbība netiek plānota un neatradīsies īpaši aizsargājamā dabas teritorijā vai mikroliegumā, tai skaitā Eiropas nozīmes aizsargājamā dabas teritorijā (Natura 2000).

**9. informāciju par attālumu (kilometros) no paredzētās darbības iespējamās norises vietas līdz Natura 2000 teritorijas robežai:**

Saskaņā ar dabas datu pārvaldības sistēmā „OZOLS” publicēto informāciju, plānotās darbības abos zemes gabalos nav reģistrēti īpaši aizsargājami biotopi un īpaši aizsargājamo

**SIA "GALLUSMAN" plānotā darbība: vistu novietņu komplekss - jauna olu un olu produktu  
ražotne Tukuma novadā, Jaunsātu pagastā**

sugu dzīvotnes. Arī blakus esošos zemes gabalos nav reģistrētas īpaši aizsargājamas dabas teritorijas un sugas.

Darbības vietas teritorijai tuvumā esošās *Natura 2000* teritorijas:

- aptuveni 6 km attālumā uz ziemeļaustrumiem atrodas valsts nozīmes dabas liegums - *Tumes meži*;
- aptuveni 11 km attālumā uz ziemeļrietumiem atrodas valsts nozīmes dabas parks - *Abavas senleja*;
- aptuveni 20 km attālumā uz austrumiem ir valsts nozīmes dabas liegums – *Ķemeru nacionālais parks*.

Nemot vērā iepriekš minēto, un paredzētās darbības norises vietu, nav iespējama un paredzama tieša ietekme uz šīm *Natura 2000* teritorijām. Starp tuvāko – Tumes mežiem - atrodas Latvijas reģionālais autoceļš un dzelzceļš, kas ir būtisks piesārņojuma avots radīto trokšņu un emisiju dēļ.

**10.** paredzētās darbības ietekmes uz vidi novērtējumu, ietverot visu iespējamo būtisko ietekmju raksturojumu, ciktāl pieejama informācija par šo ietekmi, ko izraisa:

**10.1.** emisiju, atkritumu un blakusproduktu rašanās;

Emisijas (gaisā, ūdenī) darbības rezultātā radīsies, bet ne lielākās, kā tādās koncentrācijas, kas ir pieļaujamas saskaņā ar normatīvajiem aktiem. Emisiju apjoms un tā ietekme uz vidi (papildus jau esošajai), kā arī ietekme uz tuvākām apdzīvotām vietām un viensētām, tiks vērtēts IVN procedūras laikā, kad tiks precizēti piesārņojuma avoti, to jaudas un novietojums.

Projektā ir plānota bezatkritumu (bezatlikumu) ražošana un radītais sadzīves atkritumu daudzums, vērtējams kā maznozīmīgs. Uzņēmums nepieļauj tādas ietekmes radīšanu, kas saistās ar apkārtējās vides piegružošanu, pašu nesankcionētas atkritumu apsaimniekošanas dēļ.

Tuvākās viensētas no paredzētās darbības teritorijas:

- blakus, uz ZA, īpašums "Vildiņi" (kad.Nr. 90580050005, 90580050154), kurā uzsākta ēku nojaukšana un īpašums kā viensētas apbūves teritorija, vairs netiek plānots. Īpašnieks mutiski paudis, ka neiebildīs pret rūpnīcas celšanu;
- aptuveni 300 m attālumā uz dienvidaustrumiem, īpašums "Abavas muiža" (kad. Nr.90580050148). Šo īpašumu plānots iegādāties un pievienot olu ražotnes teritorijai, attiecīgi uzsāktas sarunas ar īpašnieku.
- aptuveni 450 m attālumā uz dienvidiem, īpašums "Zeltiņi" (kad.Nr.90580050080), īpašnieki mutiski pauduši, ka neiebildīs pret olu ražotnes izveidi;

Uzņēmums, plānojot savu darbību, uzstādīs ekonomiski pamatotākās un efektīvākās iekārtas (modernākās, automatizētās tehnoloģijas kūts vadībai), lai pēc iespējas mazinātu to negatīvo ietekmi, kas varētu rasties tā darbības rezultātā. Tāpat, ierīkojot darbībām

**SIA "GALLUSMAN" plānotā darbība: vistu novietņu komplekss - jauna olu un olu produktu  
ražotne Tukuma novadā, Jaunsātu pagastā**

paredzētās teritorijas, pēc iespējas tiks saglabāts dabiskais apaugums, lai piesārņojumu pēc iespējas mazāk justu apkārtējie iedzīvotāji un netiktu radīta traucējoša vide tuvumā mītošiem dzīvniekiem, tai skaitā aizsargājamām putnu sugām. Uzņēmums nepieļauj tādu iekārtu uzstādīšanu, kuras radīs lielāku piesārņojumu, kā atļauts normatīvajā regulējumā. Paredzams, ka tas būs zemāks par atļautajām maksimālajām, piesārņojošo vielu koncentrācijām (gaisā, ūdenī), tāpēc būtisku ietekmi neradīs.

**10.2.** dabas resursu (īpaši augsnes, zemes platību, ūdens un bioloģiskās daudzveidības) izmantošana

Darbības norises vietām tiek maksimāli izvēlētas jau degradētas teritorijas. Tomēr, lai pilnībā labiekārtotu teritoriju, meža ciršana jau papildus esošajai, būs nepieciešama. Koku izciršana samazinās kopējo mežu platību, veicinās augsnes degradāciju.

Ūdens videi radītais piesārņojums (novadītie notekūdeņi), lai arī attīrīti līdz maksimāli pieļaujamai koncentrācijai, var dot papildus barības vielas tajā mītošajiem organismiem, tādejādi veicinot upē mītošo augu pastiprinātu augšanu, iespējams, jutīgāku sugu nomākšanu.

Tāpat radītais trokšņu un putekļu daudzums, kas ir neizbēgama industriālās darbības sastāvdaļa, var veicināt apkārtējās vides bioloģiskās daudzveidības samazināšanos. Tomēr, tā nebūs tik būtiska, lai degradētu apkārtējo vidi vai nodarītu tai kaitējumu.

Ņemot vērā ka, uzņēmums vēl tikai plāno savu darbību, tiks izvērtēti pasākumi, kuri nepieciešamības gadījumā mazinās potenciālās ietekmes.

**10.3.** savstarpējā un kopējā ietekme ar citām esošām vai akceptētām paredzētajām darbībām, kas ietekmē vienu un to pašu teritoriju.

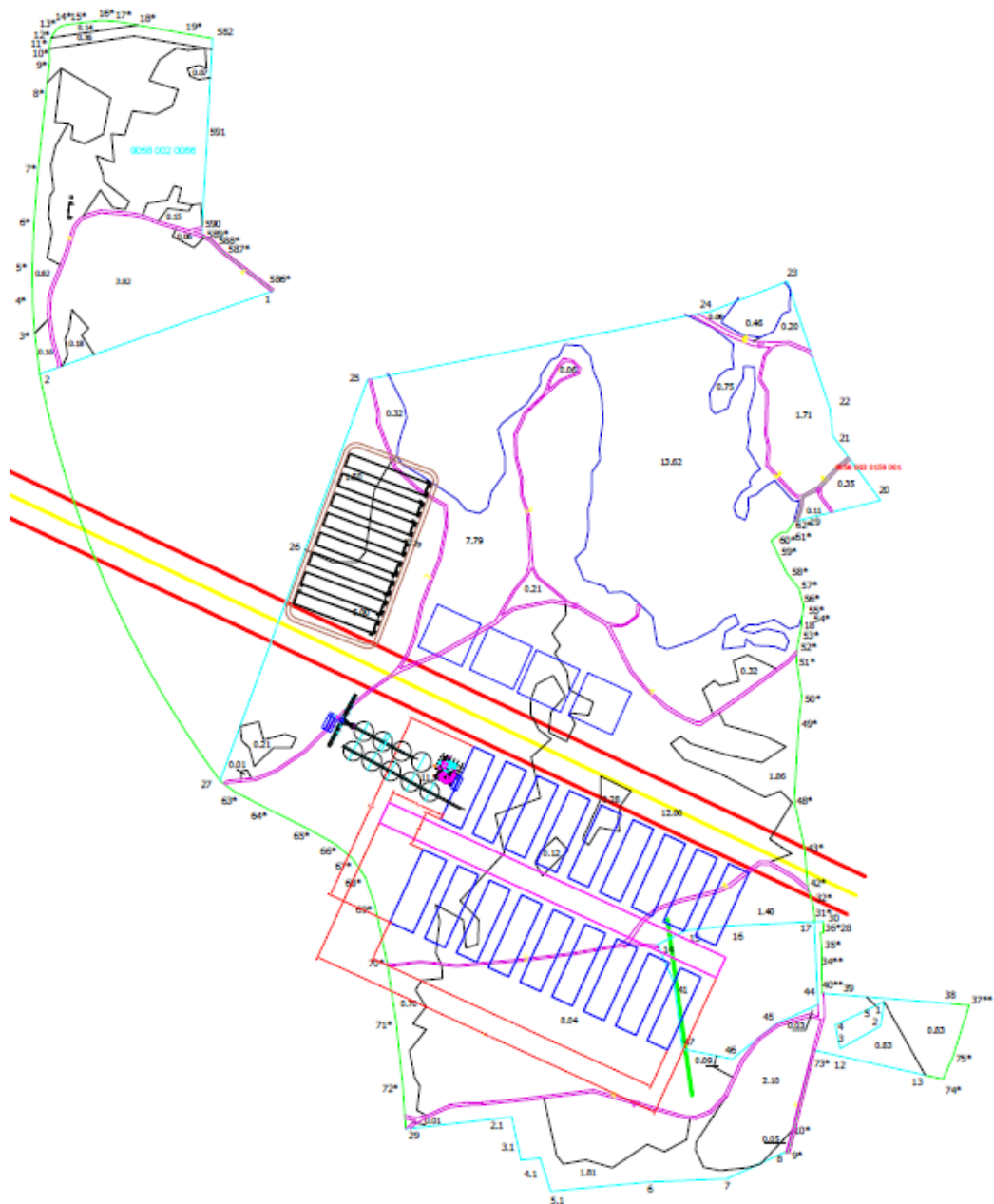
Paredzēta jauna darbība, teritorijas tuvumā šobrīd neatrodas citi uzņēmumi, kuru ietekme būtu jāvērtē pastarpināti.

Plānotā projekta ietekmi paplašināti plānots vērtēt IVN procedūras laikā. Tiks vērtēti arī alternatīvi risinājumi, potenciālie negatīvo ietekmju mazinājošie pasākumi un iekārtu efektivitāte.

Uzņēmuma ieskatā, tā kā tiek plānota pilnīgi jauna darbība, ir labas iespējas ieviest labākos, ekonomiski pamatotākos un videi draudzīgākos risinājumus. Jau piesārņojošas darbības plānošanas stadijā, pēc iespējas tiks paredzēti pasākumi, kas radītu mazāku ietekmi uz apkārtējo vidi, cilvēku veselību un darbību kopumā varētu veikt atbilstoši labākajiem pieejamiem tehniskajiem paņēmieniem (2017) un spēkā esošiem normatīvajiem aktiem.

SIA "GALLUSMAN" plānotā darbība: vistu novietņu komplekss - jauna olu un olu produktu ražotne Tukuma novadā, Jaunsātu pagastā

1.Pielikums. Paredzētās darbības teritorijas apbūves plāns



SIA "GALLUSMAN" plānotā darbība: vistu novietņu komplekss - jauna olu un olu produktu ražotne Tukuma novadā, Jaunsātu pagastā

2.Pielikums. Teritorijas novietojums Tukuma novadā

