

Tukuma novada pašvaldības iestāde
„Tukuma novada sociālais dienests”

2021.GADA PUBLISKAIS PĀRSKATS



Tukums 2022.

SATURA RĀDĪTĀJS

1. VISPĀRĪGĀ INFORMĀCIJA	3
2. FINANŠU RESURSI, PERSONĀLS UN TUKUMA NOVADA	7
SOCIĀLĀ DIENESTA DARBĪBAS REZULTĀTI	7
2.1. SOCIĀLAIS DARBS	11
2.1.2. Sociālais darbs ar pilngadīgām personām	15
2.1.3. Kopienas sociālais darbs	16
2.2. SOCIĀLĀ PALĪDZĪBA UN CITI ATBALSTA PASĀKUMI	18
2.3. SOCIĀLIE PAKALPOJUMI	24
2.4. ASISTENTA PAKALPOJUMS PAŠVALDĪBĀ	33
2.5. PROJEKTI	34
3. KOMUNIKĀCIJA AR SABIEDRĪBU	35
4. 2022.GADĀ PLĀNOTIE PASĀKUMI	36

1.VISPĀRĪGĀ INFORMĀCIJA

Tukuma novada pašvaldības iestāde „Tukuma novada sociālais dienests” (turpmāk – Tukuma novada sociālais dienests) ir ar Tukuma novada Domes 2020.gada 28.oktobra lēmumu izveidota iestāde.

Tukuma novada sociālais dienests darbību uzsācis 2021.gada 1.janvārī. Iestādes direktore ir Ina Balgalve.

Tukuma novada sociālais dienests ir Tukuma novada pašvaldības aģentūras “Tukuma novada sociālais dienests” tiesību un saistību pārņēmēja .

Tukuma novada sociālā dienesta **funkcijas un pienākumi** ir nodrošināt pašvaldības teritorijā dzīvojošo iedzīvotāju vajadzībām atbilstošus sociālos pakalpojumus un sociālo palīdzību, kā arī nodrošināt sociālo darbu ar personām, ģimenēm un personu grupām, profesionāli izvērtējot personu vajadzības, materiālos un personiskos resursus; organizējot personai nepieciešamos sociālos pakalpojumus un sociālo palīdzību sociālo problēmu risināšanai.

2021.gada 1. jūlijā ir notikusi Administratīvi teritoriālā reforma, kā rezultātā 2021.gada 12.jūlijā ir apvienojušies Tukuma novada sociālais dienests, Engures novada domes Sociālā dienests, Jaunpils novada Sociālā dienests un Kandavas sociālā dienests, līdz ar to Tukuma novada sociālais dienests ir visu augstākminēto iestāžu tiesību, darba tiesisko attiecību, saistību, uzdevumu, funkciju, mantas lietotāja (turētāju) tiesību, informācijas sistēmu, sociālo un ārstniecības pakalpojumu pārņēmējs.

No 2021.gada 12.jūlija Tukuma novada sociālā dienesta funkciju un tiešās darbības īstenošanai iestādes **struktūru** veido tās darbības virzieniem atbilstošas nodaļas:

Ģimenes atbalsta nodaļa;

Atbalsta nodaļa pilngadīgām personām;

Sociālās palīdzības nodaļa;

Rehabilitācijas nodaļa, ar struktūrvienībām:

Dienas aprūpes centrs „Saime”;

Dienas centrs „Saimīte”;

Slampes un Džūkstes pagastu kopienas centrs „Rīti”;

Atbalsta dzīvokļi;

Konsultatīvais darbs

Izmitināšanas pakalpojumu nodaļa, ar struktūrvienībām

Tukuma patversme;

Grupu dzīvoklis „Mežrozītes”;

Grupu dzīvoklis, adrese Meža iela 4-43, Tukums, Tukuma novads.

Sociālās mājas - Briedumi un Ķiršu iela 10

Aprūpes mājās nodaļa, ar struktūrvienībām

Medicīniskā aprūpe mājās

Sociālā aprūpe mājās

Kopienas darba nodaļa

Kopienas centru darba nodrošināšana:

Lestenes kopienas centrs “Saulstari”

Irlavas kopienas centrs “Dzintariņi”

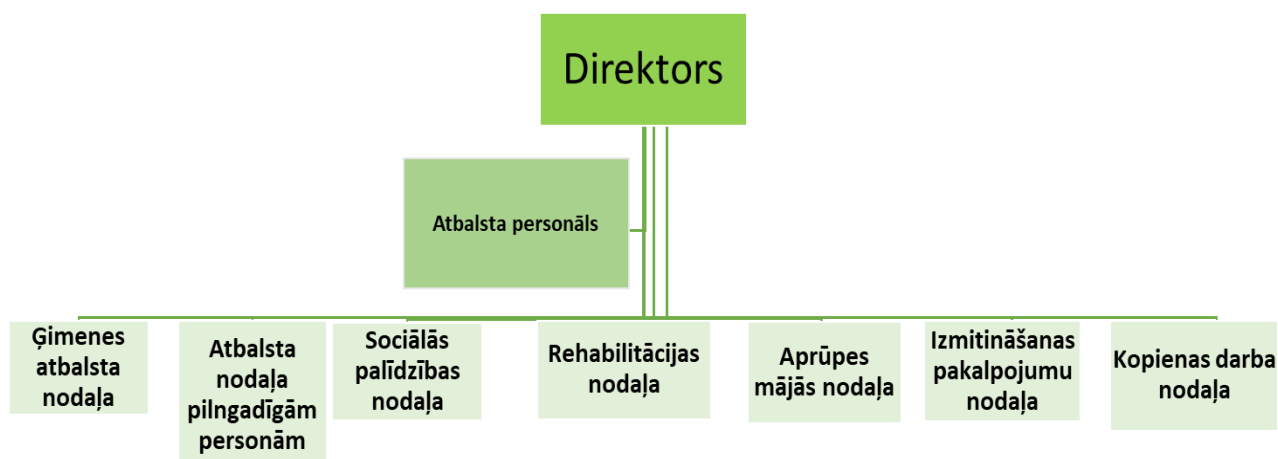
Sēmes kopienas centrs “Mūsmājas”

Džūkstes kopienas centrs “Tev”

Slampes kopienas centrs “Rīti”

Tukuma novada sociālā dienesta juridiskā adrese ir Tidaholmas iela 1, Tukums, Tukuma novads.

Tukuma novada sociālā dienesta struktūra 31.12.2021. aplūkojama 1.1.attēlā.



1.1. attēls Tukuma novada sociālā dienesta struktūra

Tukuma novada sociālā dienesta darbs 2021.gadā tiek nodrošināts, pamatojoties uz gadskārtējo darbības plānu. Iestādes filozofija, mērķi un uzdevumi 2021.gadā tika virzīti:

Pilnveidot grupu darbu ar personām, personu grupām, ģimenēm nodrošinot grupas visa novada teritorijā:

- ilgstošajiem bezdarbniekiem;
- „Bērna emocionālā audzināšana”;
- vecākiem, kuri audzina pusaudzi „Ceļvedis audzinot pusaudzi”;
- atkarīgām personām;
- vecāku sociālo prasmju apguvē un pilnveidošanā;
- līdzatkarīgām personām;
- „Sargeņģelis” – bērnu vecākiem, kuri audzina bērnu līdz 2 gadu vecumam.

Turpināt **jauniešu sociālās rehabilitācijas un atbalsta programmas** īstenošanu.

Nodrošināt **preventīvo darbu** pašvaldībā, lai mazinātu konkrēto mērķgrupu sociālo problēmu rašanos un attīstību, iesaistoties šādās starpnozaru aktivitātēs:

- Bērnu tiesību aizsardzības komisijā;
- Sabiedrības Labklājības veicināšanas komisijā;
- Iesaistīšanās vienā starpnozaru sadarbības modeļu vadlīniju izstrādē un to pilotēšanā pašvaldībā (dalība projektā);

• Nodrošināt minimālās noteikumu prasības sociālās palīdzības sniegšanā Tukuma novada iedzīvotājiem.

Sociālā palīdzība iedzīvotājiem tiek piešķirta individuāli izvērtējot situācijas.

Sociālā palīdzība ir tikai resurss kā sasniegt iejaukšanās mērķi un spēcīnātu cilvēkā pašresursus sociālās problēmas risināšanai.

2021. gadā iepriekšējo gadu kārtībā joprojām ir iespējams saņemt gan trūcīgas ģimenes (personas) statusu, Pabalstu garantētā minimālā ienākuma nodrošināšanai, Pabalstus ģimenēm ar bērniem – brīvpusdienas, pirmsskolas izglītības iestādē arī brokastis un launagu un skolas piederumu iegādei mācību gada sākumā, kā arī pabalstus krīzes situācijā.

Nodrošināt pašvaldības teritorijā dzīvojošo iedzīvotāju vajadzībām atbilstošu atbalstu. 2021. gadā pašvaldība realizēja **brīvprātīgās iniciatīvas iedzīvotāju atbalstam** – iestājoties situācijai ir iespējams saņemt - Pabalstu jaundzimušā bērna aprūpei, Dāvanu Zelta vai Dimanta kāzu jubilāriem, dāvanu apaļajā dzīves jubilejās (no 75 gadu dzīves jubilejas), dāvanu bērnam uzsākot skolas gaitas 1.klasē, ikgadēju finansiālu atbalstu aizgādņiem aizgādņa pienākumu pildīšanā par katru aizgādībā esošu personu, bērna, kuram noteikta invaliditāte, aprūpei, atbalstu ģimenēm, kuras aprūpē ir viens vai vairāki nepilngadīgi bērni

un kuras vēlas atgriezties no dzīvesvietas citas valsts teritorijā uz Latviju un par savu dzīvesvietu izvēlējusies Tukuma novadu, pabalstu daļēju izdevumu segšanai ortodontijas pakalpojumam bērnam.

Atbalsta programmas Tukuma novada ģimenēm ar bērniem ietvaros joprojām notiek Alternatīvo pakalpojumu attīstība (audžuģimenes kustības attīstība, kontaktpersonas pakalpojuma pilnveidošana, aizbildņu ģimenes stiprināšana) – gan izglītojošie pasākumi, gan psiholoģiskais atbalsts, gan finansiāls atbalsts bez vecāku gādības palikuša bērna aprūpē (audžuģimenēm – no 280 eiro mēnesī, aizbildņiem 55 eiro mēnesī un līdz 1.50 euro pusdienu izmaksu segšanai izglītības iestādēs līdz 2022.gada 31.augustam).

Nodrošinātas kopienas centru aktivitātes pašvaldības pagastu teritorijās – Slampē, Irlavā, Sēmē, Džūkstē, Lestenē. Kā arī apzināt jau esošās kopienas aktivitātes un nodrošināt tās esošo resursu ietvaros jaunizveidotajā Tukuma novada teritorijā.

Nodrošināt līdzšinējos sociālos pakalpojumus Tukuma novadā pamatojoties uz gadskārtējo darbības plānu un apstiprināto gadskārtējo budžetu.

2021.gadā **plānots turpināt dalību** ES struktūrfondu projektā „Deinstitutionalizācija un sociālie pakalpojumi personām ar invaliditāti un bērniem”, projektā “PROTI un DARI, izmēģinājumprojektā, kura mērķis bija aprobēt jaunu modeli sabiedrībā balstītu sociālo (SBS) pakalpojumu finansēšanā pilngadīgām personām. Metodikas aprobācijai sociālajam darbam ar ģimenēm ar bērniem un metodikas aprobācijai sociālajam darbam ar atkarīgām un līdzatkarīgām personām. Rehabilitācijas nodaļas vadītāja plāno turpināt pārstāvēt Tukuma novada pašvaldību Reģionālo ekspertu tīklā romu integrācijas jautājumos, saskaņā ar 2014.gada 22.oktobra Kultūras ministrijas rīkojumu Nr. 5.1.-1-264 „Par Reģionālo ekspertu tīkla romu integrācijas jautājumos izveidi”, efektīvai romu integrācijas politikas īstenošanai. 2021.gadā turpinās projekta 5.kārta -, „Projekts „Latvijas romu platforma V”.

No 2018.gada līdz 2023.gada 31.decembrim plānots attīstīt sabiedrībā balstītus pakalpojumus - Specializētās darbnīcas personām ar garīga rakstura traucējumiem Bērnu un jauniešu centra “Sapņi” telpās, dienas aprūpes centrā personām ar smagiem garīga rakstura traucējumiem adresē “Rīti”, Slampē, Slampes pagastā Tukuma novadā, grupu dzīvokļa pakalpojumu personām ar vidēja smaguma garīga rakstura traucējumiem Celtnieku ielā 3, Tukumā, Tukuma novadā, Grupu mājas pakalpojumu personām ar smagiem garīga rakstura traucējumiem adresē “Rīti”, Slampē, Slampes pagastā, Tukuma novadā. Infrastruktūras izveidi sociālās rehabilitācijas pakalpojumiem Raudas ielā 8, Tukumā, Tukuma novadā. Pakalpojumus plānots attīstīt izmantojot ERAF finansējumu.

2021.gadā Tukuma novada sociālais dienests darbojas šādos pamatvirzienos:

I. Pakalpojumi iedzīvotājiem

Sociālā palīdzība

1. Nodrošināt pašvaldības teritorijā dzīvojošo iedzīvotāju vajadzībām atbilstošu sociālo palīdzību.

2. Nodrošināt pašvaldības brīvās iniciatīvas atbalstu (pašvaldības pabalstus) atbilstoši pašvaldības saistošajiem noteikumiem.

3. Nodrošināt klienta vajadzību, resursu un risku izvērtējumu, noteikt klienta funkcionēšanas traucējumus, identificēt sociālo problēmu pazīmes, informēt attiecīgos speciālistus par nepieciešamību uzsākt sociālo darbu ar klientu.

Sociālais darbs

1. Nodrošināt sociālo darbu ar personām, ģimenēm un personu grupām, profesionāli izvērtējot personu vajadzības, materiālos un personiskos resursus, organizējot personai nepieciešamos sociālos pakalpojumus un sociālo palīdzību sociālo problēmu risināšanā.

2. Nodrošināt personai nepieciešamos sociālos pakalpojumus.

3. Starppozaru sadarbības modeļu veidošana un pilnveidošana.

4. Eiropas sociālā fonda projektu realizēšana:

- 4.1. Sociālo pakalpojumu atbalsta sistēmas pilnveide pilngadīgām personām.
- 4.2. Metodikas sociālajam darbam ar ģimenēm ar bērniem.
- 4.3. Metodikas sociālajam darbam ar atkarīgām un līdzatkarīgām personām.
- 4.4. "Proti un Dari!"

Sociālie pakalpojumi

Nodrošināt pašvaldības teritorijā dzīvojošo iedzīvotāju vajadzībām atbilstošus sociālos pakalpojumus:

1. Dienas sociālās aprūpes un sociālās rehabilitācijas centra pakalpojums dienas aprūpes centrā „Saime”.
2. Dienas sociālās aprūpes un sociālās rehabilitācijas centra pakalpojums dienas centrā „Saimīte”.
3. Slampes un Džūkstes pagastu kopienas centrā „Rīti”:
 - 3.1. Dienas sociālās aprūpes un sociālās rehabilitācijas centra pakalpojums;
 - 3.2. Patversmes pakalpojums.
4. Sociālās rehabilitācijas pakalpojums ar izmitināšanu Atbalsta dzīvokļos;
5. ESF projektu realizācija:
 - 5.1. Deinstitutionalizācija un sociālie pakalpojumi.
6. Patversmes pakalpojums Tukuma patversmē.
7. Grupu dzīvokļa pakalpojums:
 - 7.1. Sociālo pakalpojumu centrā „Mežrozītes”;
 - 7.2. Meža ielā 4-43, Tukumā, Tukuma novadā.
8. Sociālā māja – “Briedumi” un Ķiršu iela 10

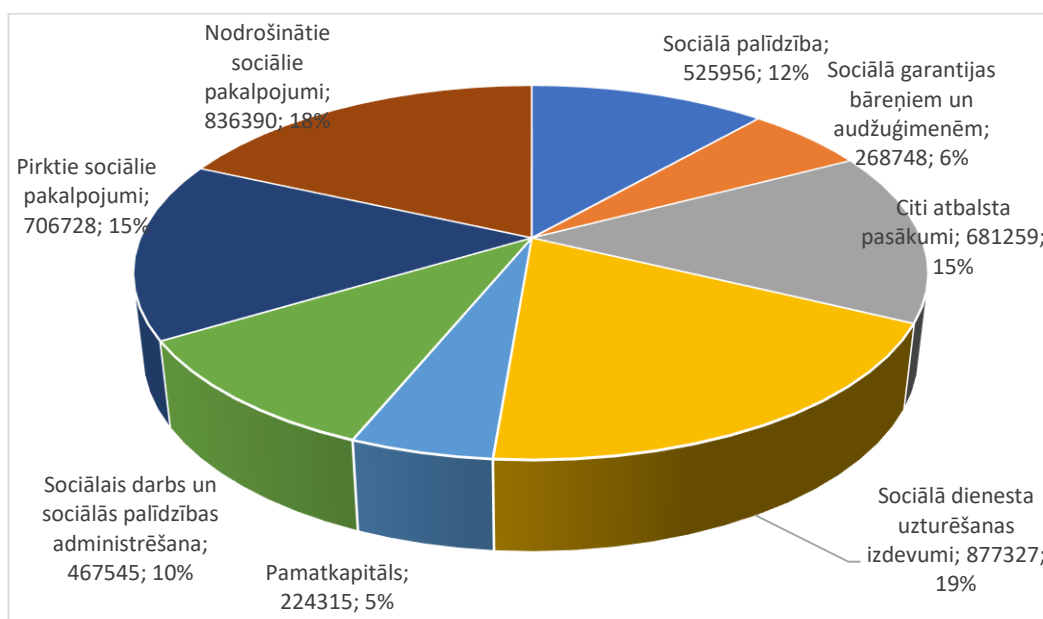
II. Darba procesa organizācija, vides pieejamība un sociālā darba speciālistu profesionalitāte

1. Sociālā dienesta un sociālo pakalpojumu sniedzēju vides pieejamības nodrošināšana.
2. Sociālā darba speciālistu profesionalitātes nodrošināšana.

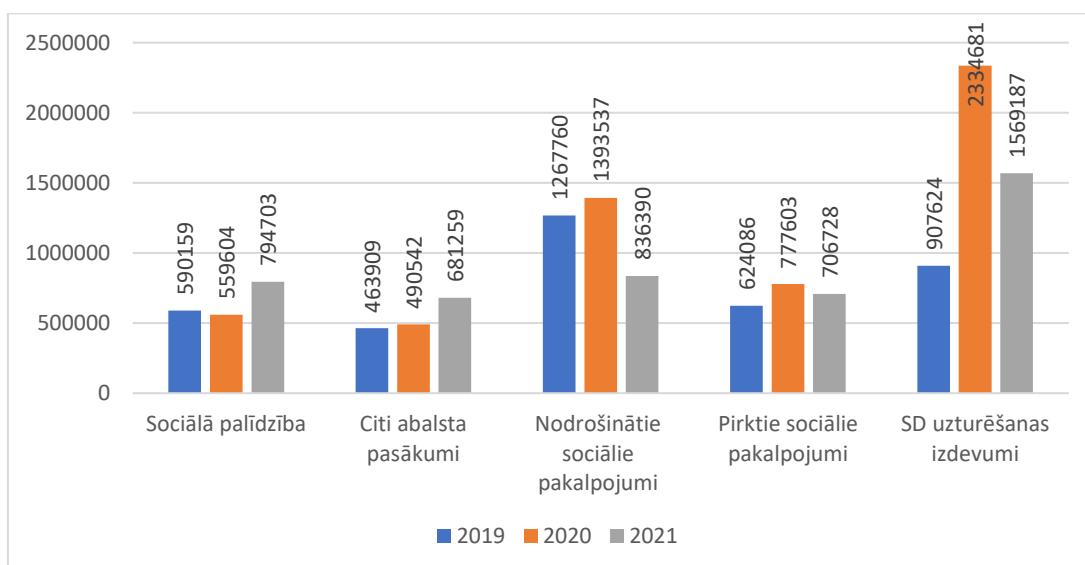
2. FINANŠU RESURSI, PERSONĀLS UN TUKUMA NOVADA SOCIĀLĀ DIENESTA DARBĪBAS REZULTĀTI

Tukuma novada sociālā dienesta 2021.gada budžets sagatavots ievērojot LR likumus „Par valsts budžetu 2021. gadam”, „Par pašvaldībām”, „Par budžetu un finanšu vadību”, „Par pašvaldību budžetiem”, Tukuma novada Domes 2015.gada 14.septembra noteikumus Nr.13 „Tukuma novada pašvaldības grāmatvedības uzskaites kārtība” ar mērķi - nodrošināt pašvaldības teritorijā dzīvojošo iedzīvotāju vajadzībām atbilstošus sociālos pakalpojumus un sociālo palīdzību, sadarbībā ar citām institūcijām, biedrībām un nodibinājumiem, nevalstiskajām organizācijām un reliģiskajām konfesijām sekmēt labvēlīgas sociālās vides veidošanu Tukuma novada pašvaldības teritorijā.

2021.gada Tukuma novada sociālā dienesta **finanšu līdzekļu izlietojums 4588268 euro**. Shematiski attēlots 2.1. attēlā. Savukārt finanšu līdzekļu izlietojums par veidiem attēlots 2.2.attēlā.



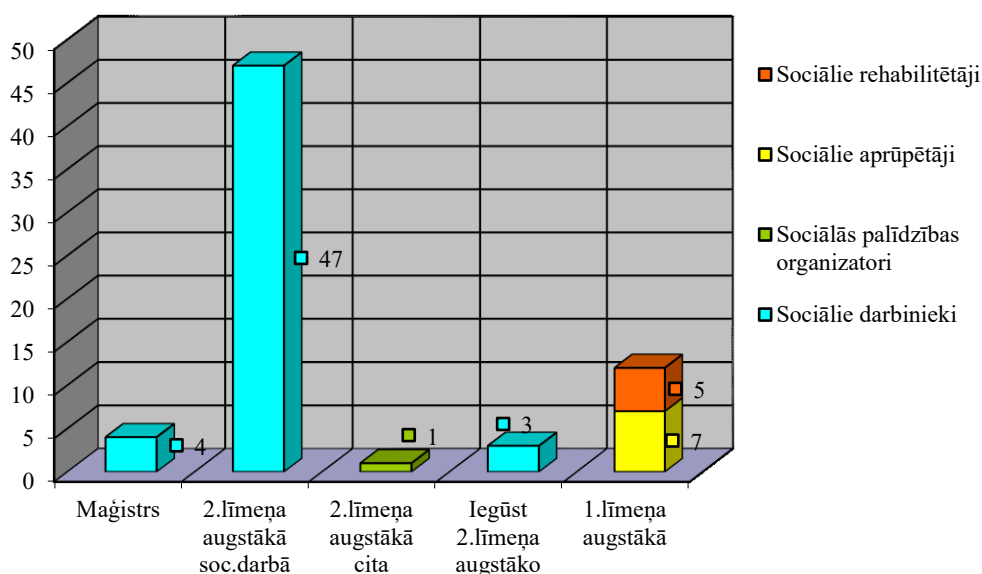
2.1.attēls. Finanšu līdzekļu izlietojums 2021.gadā (euro)



2.2.attēls. Finanšu līdzekļu izlietojums 2019., 2020. un 2021.gadā (euro)

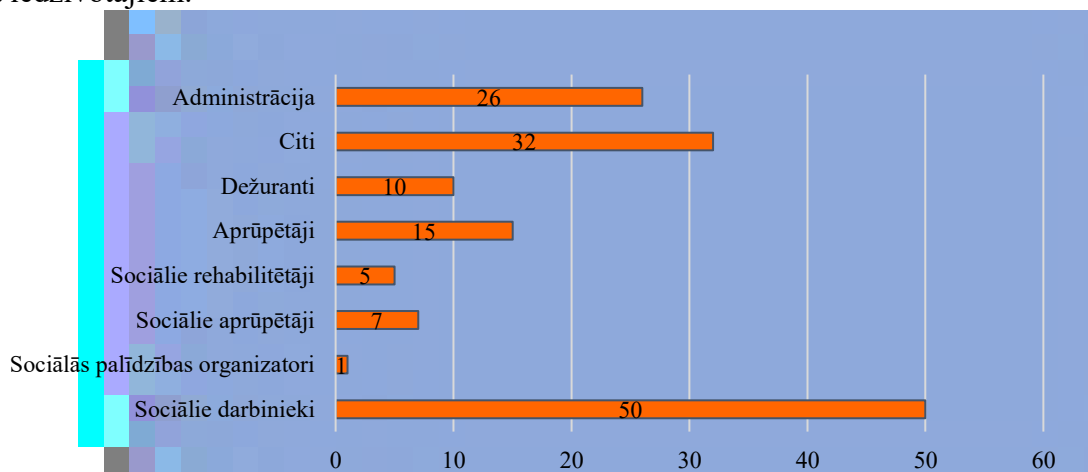
Personāla lietvedību, personāla datu uzkrāšanu, sistematizēšanu un analīzi iestādē nodrošina personāla speciālists. 2021. gadā iestādē, līdz administratīvi teritoriālajai reformai, tika nodarbināti 80 darbinieki. Reformas rezultātā, apvienojoties Kandavas, Engures, Jaunpils un Tukuma novadiem un, attiecīgi arī, sociālajiem dienestiem, darbinieku skaits pieauga līdz 146.

No iestādē nodarbinātajiem 63 sociālā darba speciālistiem (sociālie darbinieki (50), sociālās palīdzības organizatori (1), sociālie aprūpētāji (7), sociālie rehabilitētāji (5)) atbilstoša otrā līmeņa augstākā izglītība ir iegūta 47 sociālajiem darbiniekiem, 3 sociālie darbinieki turpina studēt, lai iegūtu atbilstošu izglītību. Sociālās palīdzības organizators ir ar iegūtu otrā līmeņa augstāko izglītību citā sfērā, savukārt, atbilstoša pirmā līmeņa augstākā izglītība ir visiem 7 sociālajiem aprūpētājiem un 5 sociālajiem rehabilitētājiem. No visiem pašreiz nodarbinātajiem sociālā darba speciālistiem maģistra grādu ir ieguvuši 4 darbinieki. Dati par sociālā darba speciālistu izglītības sadalījumu 2021. gadā apkopoti *2.3.attēlā*:



2.3. attēls Sociālā darba speciālistu izglītība 2021.gadā

2.4. attēlā ir uzskatāmi parādīts iestādes darbinieku skaita sadalījums 2021. gadā pēc administratīvi teritoriālās reformas. Kā redzams, dominējoši iestādē ir nodarbināti sociālā darba speciālisti un darbinieki, kuri nodrošina sociālo pakalpojumu- dienas centru, patversmju, grupu un sociālo dzīvokļu, aprūpes mājās, medicīniskās aprūpes, saņemšanu novada iedzīvotājiem.



2.4.attēls Darbinieku skaita sadalījums 2021.gadā

Dokumentu pārvaldība. Līdz administratīvi teritoriālajai reformai dokumentu pārvaldību Kandavas novada sociālajā dienestā nodrošināja viens lietvedis, Engures sociālajā dienestā-viens lietvedis, Jaunpils novadā nebija atsevišķa lietvedības speciālista un Tukuma novada sociālajā dienestā-kancelejas pārzinis, lietvedis, administrators un datu ievades operators. Pēc Kandavas, Engures un Jaunpils sociālo dienestu likvidēšanas no 2021.gada 12.jūlija Tukuma novada sociālā dienesta dokumentu pārvaldību nodrošina kancelejas pārzinis(Tukumā), divi lietveži(Tukumā), divi klientu apkalpošanas speciālisti(Kandavā un Tukumā), datu ievades operators(Tukumā).

Salīdzinoši agrā- drīz pēc administratīvi teritoriālās reformas, dienestu apvienošana būtiski atviegloja dokumentu apriti, sociālās palīdzības un sociālo pakalpojumu uzskaiti, līdz ar to atskaišu, pārskatu veidošanu. Līdz dienestu apvienošanai katrs dienests izmantoja atšķirīgas dokumentu vadības sistēmas.

Pēc dienestu apvienošanās dokumentu aprite notiek dokumentu vadības sistēmā LIETVARIS(turpmāk-LIETVARIS). Sociālās palīdzības un sociālo pakalpojumu administrēšanas lietojumprogrammā (turpmāk-SOPA) tiek veikta palīdzības un pakalpojumu saņēmēju uzskaitē, dokumentu(iesniegumu, izziņu, lēmumu) reģistrēšana sasaistē ar LIETVARIS un apstrāde. SOPA tiek uzkrāta informācija par klientiem paralēli papīra formai-veido klientu elektroniskās lietas. SOPA nodrošina sasaisti ar valsts reģistriem informācijas pārbaudei un nodošanai. SOPA sistēmai ir sasaiste ar dažādiem valsts reģistriem: Pilsonības un migrācijas lietu pārvaldes Iedzīvotāju reģistru(personu pamatdati), Valsts sociālās apdrošināšanas aģentūru(ienākumi), Nodarbinātības valsts aģentūru(bezdarbnieku informācija), Veselības un darbaspēju ekspertīzes ārstu valsts komisiju (invaliditāte), Ceļu satiksmes drošības direkciju, Valsts tehniskās uzraudzības aģentūru (transportlīdzekļi), Valsts zemes dienesta Kadastra reģistru(nekustamie īpašumi), Valsts vienoto datorizēto zemesgrāmatu(nekustamie īpašumi), Valsts ieņēmumu dienestu(ienākumi, darba vietas), Uzņēmumu reģistru (uzņēmumi), Lauku atbalsta dienestu(ienākumi), Valsts izglītības informācijas sistēmu(piesaiste izglītības iestādēm), Uzturlīdzekļu garantiju fonda administrācija(ienākumi), Nepilngadīgo personu atbalsta informācijas sistēmu(aprūpes iestāžu informācija), LM SPOLIS (valsts līdzfinansējums). SOPA datu nodošana ārējām iestādēm: Labklājības ministrijai (uz Valsts sociālās politikas monitoringa informācijas sistēmu (SPOLIS), Juridiskās palīdzības administrācijai(mājsaimniecības statuss), Nodarbinātības valsts aģentūra(mājsaimniecības statuss), Valsts policijai(caur Nepilngadīgo personu atbalsta informācijas sistēmu), Valsts izglītības informācijas sistēmai, Aizsargātā lietotāja datu informācijas sistēmai (mājsaimniecības statuss).

Tukuma novada sociālajā dienestā kā arī visā pašvaldībā **personāla lietvedības** uzskaitē ir elektroniska, kas tiek nodrošināta personāla lietojumprogrammās KADRI un Darba laika uzskaitē. Papildus notiek arī papīra personāla kartotēkas uzskaitē. Personāls iesniegumu iesniegšanai izmanto pašapkalpošanās portālu(Darbinieku iesniegumi un personas lieta).

No 2021. gada Tukuma novada pašvaldībā ir centralizēta grāmatvedība, līdz ar to no LIETVARIS un SOPA grāmatvedībai tiek nodoti dokumenti un uzdevumi, kas nodrošina precīzu un pārskatāmu datu apmaiņu sociālās palīdzības administrēšanā. Centralizētā grāmatvedība un sistēmu izmantošana ekonomē Tukuma novada sociālā dienesta biroja papīru, atslogo Tukuma novada sociālā dienesta arhīvu. Neskatoties uz attālināto darbu, personāla saslimšanām vīrusinfekcijas dēļ, Tukuma novada sociālais dienests nav pārtraucis pakalpojumu sniegšanu, jo ir mobils un pieejams, izmantojot sistēmas. Budžeta plānošanas un pārvaldības lietojumprogramma "BUDŽETS" ir integrēts ar resursu vadības sistēmu *G-VEDIS*. Šajā sistēmā notiek iestādes budžeta pārvaldības organizēšana.

2021.gadā dokumentu vadības sistēmā reģistrēti, apstrādāti **32556** dokumenti, tie ir saņemtie iedzīvotāju iesniegumi un izsniegtās izziņas, saņemtie un nosūtītie dokumenti, pieņemtie lēmumi par sociālo palīdzību, sociālajiem pakalpojumiem, personāla dokumenti, līgumi, pabalstu izmaksu saraksti, saņemtie rēķini, akti un citi dokumenti. Dati atspoguļoti *2.1.tabulā* par 2019., 2020., 2021. gadiem- dati par 2019., 2020. gadiem par Tukuma novada

sociālo dienestu pirms ATR un par 2021.gadu par Tukuma novada sociālo dienestu pēc ATR laika posmā no 01.07.2021.-31.12.2021. un par visu 2021.gadu pieskaitot pārejošos dokumentus, piemēram, līgumi, jo Tukuma novada sociālais dienests ir likvidēto dienestu saistību pārņēmējs:

Statistika par dokumentu apriti 2019., 2020., 2021. gadā

	2019.gadā (gab.)	2020.gadā	1.07.-31.12.2021.	2021.gadā
Saņemtie iesniegumi par sociālo pal.un pak.	6051	6481	5437	9160
Pieņemtie lēmumi par sociālo pal.un pak.	5568	5653	3383	6175
Pabalstu izmaksu saraksti	2925	2694	2132	3424
Saņemtie dokumenti(sarakste)	2579	2636	1597	2784
Nosūtītie dokumenti(sarakste, nosūtīti lēmumi)	3880	4100.	3800	4600
Izsniegtās izziņas par trūc.vai maznodr.stat., ārkārtas un krīzes sit.	1605	1268	904+	1595+10kr
Akti	479	533	417	696
Soc.darb.atzinumi	-	-	307	503
Uzņēmumu līgumi t.sk.par asist.pak.	195	91	246	368+41Jaunp/
Līgumi par sociālajiem pakalpojumiem	307+18di	249+30di	151+75di	294+13eng+11eng+2eng +8kand+21kand+54kand +15Jaunp+78DI
Norīkojumi uz sociālajiem pakalpojumiem	277	279	141	280
Anketas Personas ikdienas aktivitāšu un vides novērtēšanas anketa	102	89	75	127
Līgumi par klientu līdzdarbību	81	73	74	94
Soc.dzīv.mājas dzīves telpas īres līg.	-	-	3	41
Saimnieciskie līgumi(t.sk.iepirkumi)	64	44	33	63+46 Kand+1Jaunpi
Rīkojumi pamatdarbības jautājumos	155	195	52	91
Sadarbības līgumi	74	47	20	42
Pilnvaras	44	30	24	68
Saņemtie rēķini	1687	1552	840	1471
Pasta reģistrs	288	204	172	291
Personāla iesniegumi	282	288	203	353
Rīkojumi par darbinieku atvaļinājumiem	133	181	120	203
Rīkojumi par iekšzemes komandējumiem	63	40	40	72
Personāla izziņas	44	51	20	71
Darba līgumi	25	23	70	85

2.1.tabula

2.1. SOCIĀLAIS DARBS

2.1.1. Sociālais darbs ar ģimenēm ar bērniem

Sociālo darbu ar ģimenēm un bērniem veic 16 sociālie darbinieki, t.sk. 1 vecākais sociālais darbinieks darbam ar ģimenēm ar bērniem, kurš sniedz metodisko atbalstu, 1 sociālais darbinieks darbam ar ģimenēm un bērniem pirmsskolas izglītības iestādēs, 1 sociālais darbinieks darbam ar ģimenēm un bērniem audžuģimenēm, aizbildņiem, bāreņiem un bez vecāku gādības palikušajiem bērniem.

Pārskata periodā izveidotas 94 ģimenes atbalsta klientu lietas. Aktīvas ir 201 klientu lietas. Kopējais personu skaits šajās ģimenēs ir 817, no kurām 535 ir bērni. Pārskata periodā slēgtas 138 ģimenes atbalsta klientu lietas.

Raksturīgākās sociālās problēmas ir ilgstošs bezdarbs, trūkums, ilgstoši nepietiekami finanšu līdzekļi, ģimenes nestabilitāte un ģimenes locekļu saskarsmes problemātika, sociālo un bērnu aprūpes prasmju trūkums vecākiem, vardarbība (gan pret bērniem, gan starp ģimenes locekļiem), bērnu pamešana novārtā (aprūpes un uzraudzības trūkums), pusaudžu devianta uzvedība, delinkvence, vecāku un bērnu atkarības problēmas (alkohols, narkotiskās vielas, azartspēles) antisociāla uzvedība, problēmas bērna izglītības un veselības jomā, pastāvīgi stresori vecāka dzīvē.

Iepriekš minētajām sociālajām problēmām pārklājoties un mijiedarbojoties vienai ar otru, veidojas multiproblēmas. Neatrisinātas sociālās problēmas rada jaunas un padziļina esošās. Lai palīdzētu šādai ģimenei atgriezties sabiedrības norisēs, to atveseļotu, nepieciešams mērķtiecīgs, organizēts ilgstošs process ar plašu pakalpojumu spektru, kas veicinātu sociālās pārmaiņas, risinātu cilvēku savstarpējo attiecību problēmas un dotu cilvēkiem iespējas un brīvību labklājības uzlabošanā. Respektējot Cilvēktiesību un sociālā taisnīguma principus, sociālais darbinieks regulāri novērtē klientu problēmas situāciju, palīdzības procesa efektivitāti, identificē problēmas saturu, nosaka sociālo faktoru ietekmi un sociālās situācijas attīstīšanu un, novērtējot klienta vajadzības, kopā ar klientu plāno nepieciešamos sociālos pakalpojumus.

Sociālās problēmas Tukuma novadā tāpat kā visur pasaulē ietekmē Covid – 19 pandēmija. Attālinātais izglītības process, ierobežojumi dažādu institūciju darbībā, bērnu brīvā laika pavadīšanas iespēju trūkums, vecāku kā izglītotāju un atbalsta sniedzēju prasmju trūkums ietekmē izglītības ieguves iespēju - bērni un jaunieši izkrīt no izglītības sistēmas un iespējams neatgriezīsies, bērniem un jauniešiem ir ierobežotas iespējas komunicēt un saturīgi pavadīt brīvo laiku, kas rada dažādus riskus psihoemocionāli, vielu, ierīču lietošana u.t.t. Vardarbību, vecāku alkoholismu, aprūpes trūkumu nepamana vai pamanīs novēloti. Ģimenēs zūd regulēts dienas režīms, kas arī atsaucas uz bērnu fizisko un mentālo veselību. Ģimeņu dzīves kvalitāti ietekmē neziņa par rītdienu, daļa cilvēku ir zaudējuši darbu, daļai nepieciešams pārkvalificēties, samazinājušies ģimenes ienākumi, cilvēkiem rodas grūtības samaksāt rēķinus un ikdienas tēriņus, pieaug spriedze ģimenes locekļu starpā, konflikti.

Grupu darbs ar personām, personu grupām, ģimenēm

Pārskata periodā organizētas mērķu grupas un veikts grupu darbs ar personām, personu grupām un ģimenēm gan pilsētā, gan pagastu teritorijās, lai veicinātu ģimeņu ar bērniem, personu, personu grupu sociālo atbalstu, sociālo prasmju apguvi, sociālo integrāciju sabiedrībā.

2021.gadā turpinās darbs ar atbalsta grupām ģimenēm ar bērniem „**Bērnu emocionālā audzināšana**”. Noorganizēta 1 grupa no 20.10.2021. līdz 22.12.2021., kuru apmeklēja 13 vecāki. Atbalsta grupas mērķis – sniegt izpratni par bērna no dzimšanas līdz 7 gadu vecumam attīstību un audzināšanas principiem, emocionālām un uzvedības grūtībām.

2021.gadā noorganizēta 1 grupa vecākiem “**Ceļvedis audzinot pusaudzi**”, kura norisinājās no 13.05.2021. līdz 16.06.2021., to apmeklēja 13 vecāki. Atbalsta grupas mērķis – sniegt izpratni vecākiem par to, kas pusaudžiem šajā vecumposmā (aptuveni 12 līdz 16 gadi)

ir svarīgs, kas ar viņiem notiek un kā veidot veiksmīgu sadarbību ar bērniem, lai viņi kļūtu par nobriedušiem un veselīgiem pieaugušajiem.

2021.gadā turpinājās 8 mēnešu **Jauniešu sociālās rehabilitācijas un atbalsta programmas īstenošana Tukuma novadā**, kuras mērķis ir sociālo prasmju attīstīšana un atstumtības risku mazināšana vidēja un augsta riska jauniešiem ar uzvedības problēmām, ar zemām sociālajām prasmēm un iemaņām, šauru sociālo kontaktu loku un atbalsta sistēmas trūkumu, ar atkarības problēmu pazīmēm. Šajā programmas posmā piedalījās 10 jaunieši. 2021.gada maija mēnesī tika uzsākta jauna 6 mēnešu Jauniešu sociālās rehabilitācijas un atbalsta programma, kurā piedalījās 14 jaunieši.

Sociālais darbs pirmsskolas izglītības iestādēs

Sociālais darbinieks darbam ar ģimenēm un bērniem sociālo darbu veic piecās pilsētas pirmsskolas izglītības iestādēs, vienu dienu nedēļā. Pēc saņemtās informācijas sociālais darbinieks darbam ar ģimenēm un bērniem nepieciešamības gadījumā, veic sociālās situācijas izpēti, sociālo problēmu identificēšanu, un nepieciešamības gadījumos uzsāk sociālo darbu ar ģimeni. Pārskata periodā veikts sociālais darbs ar 23 ģimenēm ģimenes atbalsta lietas ietvaros.

Starpinstitucionālā sadarbība Tukuma novadā

Bērnu tiesību aizsardzības jomā 2011.gada 24.novembrī ar Tukuma novada Domes lēmumu (prot.Nr.15, 5.§) ir izveidota Tukuma novada Domes Bērnu tiesību aizsardzības komisija un apstiprināts komisijas nolikums. Pārskata periodā notikušas 46 Tukuma novada Domes Bērnu tiesību aizsardzības komisijas sēdes. Sēdes notiek reizi nedēļā – otrdienās. Komisijas darbā piedalās Tukuma novada Bāriņtiesas, Tukuma novada Izglītības pārvaldes, Valsts probācijas, Valsts policijas, Tukuma novada Pašvaldības policijas un Tukuma novada izglītības iestāžu pārstāvji.

Sēdēs izskatīti problēmu jautājumi: par bērniem, kuri neapmeklē izglītības iestādes neattaisnotu iemeslu dēļ; par bērnu uzvedību izglītības iestādēs; par bērnu pamatvajadzību nodrošināšanu; par vardarbību pret bērniem.

Pārskata periodā pirmreizēji iekārtotas 7 nepilngadīgo profilakses lietas. Pārskata periodā ir 28 aktīvas nepilngadīgo profilakses lietas.

Psihologa pakalpojumi

Psihologa konsultācijas tiek nodrošinātas sociālā dienesta un bāriņtiesas klientiem. Psihologa pakalpojums tiek pirktas saskaņā ar noslēgto līgumu. Pārskata periodā psihologa konsultācijas saņēmušas 71 persona, tai skaitā 38 pilngadīgas personas un 33 bērni.

PEP mammas pakalpojums

Pirmās emocionālās palīdzības (PEP) pakalpojumu bērna vecākam pārskata periodā saņēma 2 mammas. Pakalpojums tiek sniegts vecāka dzīvesvietā un ietver no 1 - 1,5 ilgu pakalpojuma sniedzēja konsultāciju vienā pakalpojuma sniegšanas reizē. Pakalpojums tiek sniegts pēc nepieciešamības 1-2 reizes nedēļā.

Sociālās rehabilitācijas pakalpojumi

Sociālais darbinieks darbam ar ģimeni ar bērniem izvērtē Tukuma novada iedzīvotāju vajadzību saņemt sociālās rehabilitācijas pakalpojumus dažādām mērķgrupām.

Sniegta valsts apmaksāta sociālā rehabilitācija no prettiesiskām darbībām cietušiem 56 bērniem un 23 pilngadīgām personām.

Valsts apmaksātu sociālo rehabilitāciju pilngadīgām personām dzīvesvietā saņēma 18 cietušas personas, institūcijā – 5 personas, kā arī 8 personas saņēma valsts apmaksātu rehabilitāciju vardarbīgas uzvedības mazināšanai.

37 bērniem, kuri cietuši no prettiesiskām darbībām, sociālās rehabilitācijas pakalpojums tika nodrošināts dzīvesvietā. Savukārt sociālās rehabilitācijas pakalpojums institūcijā tika

nodrošināts 19 bērniem – Zantes ģimenes atbalsta centrā 13 bērniem, Dobeles sociālo pakalpojumu centrā 3 bērnam un krīzes centrā ģimenēm ar bērniem „Paspārne” 3 bērniem.

Pārskata periodā tika noslēgts līgums ar biedrību „Latvijas Samariešu apvienība”, kas nodrošināja sociālās rehabilitācijas pakalpojumu ģimenes/personas asistenta pakalpojuma formā, ar to saprotot atbalstu un apmācību sociālo prasmju un iemaņu patstāvīgas dzīves uzsākšanai apgūšanā, mājsaimniecības vadīšanā, bērnu aprūpē un audzināšanā. Pārskata periodā pakalpojums sniegts 56 ģimenēm vai jauniešiem pēc ārpusģimenes aprūpes pakalpojuma izbeigšanās.

Speciālistu konsultācijas sociālā darba ietvaros

2021.gadā sociālā darba ietvaros 18 bērniem nodrošināta smilšu spēles terapija. Klīniskā psihologa izpēte veikta 27 personām, no kurām - 7 pieaugušajiem un 20 bērniem.

Preventīvais darbs pašvaldībā, lai mazinātu ģimeņu ar bērniem sociālo problēmu rašanos un attīstību

Tukuma novada sociālais dienests kopā ar Tukuma novada bāriņtiesu, Tukuma novada Izglītības pārvaldi, Tukuma novada pašvaldības speciālistiem iesaistījusies pašvaldības atbalsta programmas izstrādē un pilnveidē par atbalstu Tukuma novada ģimenēm ar bērniem.

Ārpusģimenes aprūpe

Bērniem, kuru vecākiem pārtrauktas vai atņemtas aizgādības tiesības, tiek nodrošināts ārpusģimenes aprūpes pakalpojums. 2021.gadā audžuģimenēs ievietoti ievietoti 10 bērni. Pārskata gada laikā pavisam 60 bērni saņēmuši aprūpi 38 audžuģimenēs.

Pārskata periodā par pašvaldības līdzekļiem ilgstošas sociālās aprūpes un sociālās rehabilitācijas pakalpojumu saņēma 1 bērns SOS ciemata jauniešu mājā Jelgavā, 1 bērns Rīgas pašvaldības bērnu un jauniešu centrā, 13 bērni Bērnu un jauniešu centrā “Sapņi”. Valsts sociālās aprūpes centrā “Rīga” dažādās filiālēs – 5 bērni.

Pārskata periodā izveidotas 10 ārpusģimenes aprūpes klienta lietas, aktīvas 10 ārpusģimenes aprūpes klientu lietas, no kurām pārskata periodā slēgtas 4 ārpusģimenes aprūpes lietas, 2 bērni sasnieguši pilngadību.

Pārskata periodā ir 37 aktīvas audžuģimeņu lietas.

Sociālā palīdzība un atbalsts sniegts 18 bāreņiem pēc ārpusģimenes aprūpes izbeigšanās un pilngadības sasniegšanas. Pieņemti 24 lēmumi par vienreizēja pabalsta piešķiršanu sadzīves priekšmetu iegādei pilngadību sasniegušiem bāreņiem un bez vecāku gādības palikušiem bērniem, un 20 personas saņēma vienreizēju pabalstu patstāvīgas dzīves uzsākšanai pilngadību sasniegušam bārenim. 58 personas saņem ikmēneša pabalstu pilngadību sasniegušiem bāreņiem un bez vecāku gādības palikušiem bērniem. Pieņemti 18 lēmumi par ikmēneša pabalsta piešķiršanu dzīvojamās telpas īrei pilngadību sasniegušiem bāreņiem un bez vecāku gādības palikušiem bērniem.

Pārskata periodā izveidotas 20 bāreņu un bez vecāku gādības palikušo bērnu lietas, aktīvas ir 58 bāreņu un bez vecāku gādības palikušo bērnu lietas.

Par ikgadēju tradīciju ir kļuvusi ārpusģimenes aprūpē esošo bērnu apciemojums Ziemassvētku laikā. Tukuma novada sociālā dienesta sociālie darbinieki decembra mēnesī viesojās Valsts sociālās aprūpes centra “Rīga” filiālēs “Pļavnieki”, “Teika”, “Rīga” un Bērnu un jauniešu centrā “Sapņi” un Rīgas pašvaldības bērnu un jauniešu centrā. Apciemoti arī bērni, kuri saņem ārpusģimenes aprūpes pakalpojumu audžuģimenēs un SOS bērnu ciemata jauniešu mājā Jelgavā.

2.1.2. Sociālais darbs ar pilngadīgām personām

Sociālo darbu ar pilngadīgām personām veic 8 darbinieki, no kuriem 1 ir Slampes un Džūkstes pagastu teritorijā, 1 ir Sēmes, Zentenes, Pūres un Jaunsātu pagastos, 1 darbinieks ir Irlavas, Lestenes, Tumes un Degoles pagastos un 2 Tukuma pilsētā; 1 sociālais darbinieks, kurš nodrošina metodisko vadību, 1 sociālais darbinieks darbam ar senioriem Tukuma pilsētā, 1 sociālais darbinieks darbam ar asistenta pakalpojumu.

Pēc 2021.gada 1. jūlijā notikušās Administratīvi teritoriālās reformas, Atbalsta nodaļa pilngadīgām personām Sociālo darbu ar pilngadīgām personām sociālo darbu veic kopā 12 darbinieki. Pie iepriekš minētajiem darbiniekiem pievienojas četri darbinieki - 1 Engures, Lapmežciema un Smārdes pagastu teritorijās, 1 Jaunpils un Viesatu pagastu teritorijās, 1 Kandavas pilsētā un 1 Kandavas, Matkules, Vānes un Zemītes pagastu teritorijās.

Raksturīgākās sociālās problēmas ir bezdarbs (ilgstošs), trūkums, ilgstoši nepietiekami finanšu līdzekļi, mājokļa trūkums, ģimenes locekļu saskarsmes problemātika, sociālo prasmju trūkums, vardarbības pieredze, atkarības problēmas (alkohola, vielu, azartspēļu), nepieciešamās veselības aprūpe nenodrošināšana, zemas prasības pret sevi un savu dzīvi, funkcionalitātes traucējumu dēļ grūtības nodrošināt pamatvajadzības, sociālā izolētība. Problēmas ir ilgstošas, dziļas, tiek vēl atklātas.

Visu sabiedrību ietekmējis COVID 19 pandēmijas uzliesmojums, gan izolētība, gan bailes, tuvinieku zaudējums, uzskatu sašķeltība, pretrunīgums.

Senioru vecumā – sociālās problēmas ir funkcionālo spēju samazināšanās, kas ietekmē pamatvajadzību nodrošināšanu.

Grupu darbs ar pilngadīgām personām

Pārskata periodā organizēta mērķa grupa un veikts grupu darbs ar pilngadīgām personām ar personām ar garīga rakstura traucējumiem. 2021.gadā organizētas atbalsta grupas pilngadīgām personām Sēmes pagasta kopienas centrā “Mūsmājas” un Irlavas pagasta kopienas centrā “Dzintariņi”. Pārskata periodā notika 8 nodarbības katrā pagastā, kuras apmeklēja vidēji 6-7 dalībnieki.

Sociālās rehabilitācijas pakalpojumi

Sociālais darbinieks ar pilngadīgām personām izvērtē Tukuma novada iedzīvotāju vajadzību saņemt sociālās rehabilitācijas pakalpojumus dažādām mērķgrupām.

Sociālā rehabilitācija cilvēkiem ar funkcionālajiem traucējumiem darbspējīgā vecumā, politiski represētajām personām un Černobiļas AES avārijā cietušajiem un avārijas seku likvidēšanas dalībniekiem ir valsts apmaksāts sociālais pakalpojums.

Pārskata periodā ir saņemti iesniegumi no 4 personām, kuras lūgušas nodrošināt sociālās rehabilitācijas pakalpojumu. Pakalpojumu pieprasījušas:

- 2 personas ar funkcionāliem traucējumiem,
- 2 politiski represētas personas.

Ilgstošais sociālās aprūpes un sociālās rehabilitācijas pakalpojums pilngadīgām personām

2021.gadā vajadzība pēc ilgstošā sociālās aprūpes un sociālās rehabilitācijas pakalpojuma tika nodrošināta 208 personām.

Pārskata periodā pakalpojumu pansionātā “Rauda” saņēmušas 151 personas, pansionātā “Lauciene” 4 personas, SIA “Kuldīgas slimnīca” saņēma 1 persona, SIA “Irlavas Sarkanā Krusta slimnīca” saņēmušas 47 personas, pansionātā „Tērvete” pakalpojums piešķirts 3 personām, pansionātā „Remte” pakalpojums piešķirts 1 personai, pansionātā “Ruba” piešķirts 1 personai.

Personas ikdienas aktivitāšu un vides novērtējums

2021.gadā ir reģistrēti 126 iesniegumi ikdienā veicamo darbību un vides novērtējuma anketām (5 ir saņemti kā vēstules no VDEĀVK par lēmuma apstrīdēšanu un reģistrēti kā iesniegumi, atkārtotai izvērtēšanai). No 2019.gada aprīļa tiek iepirkts ergoterapeita pakalpojums izvērtējumu veikšanai. 2021.gadā par saņemto pakalpojumu ir samaksāti 6555,00 *euro*.

Atbalsta persona - personām ar garīga rakstura traucējumiem

2021. gadā 3 personām pakalpojumu nodrošināja Resursu centrs cilvēkiem ar garīgiem traucējumiem „ZELDA”, par saņemto pakalpojumu ir samaksāti 1386,00 *euro*.

Pakalpojums - Aprūpe mājās

Pamatojoties uz 2019.gada 1.februāra Pakalpojumu līgumu “Par aprūpes mājās pakalpojuma nodrošināšanu Tukuma novadā”, kas noslēgts starp Tukuma novada pašvaldības iestādi „Tukuma novada sociālais dienests” un biedrību „Latvijas Samariešu apvienība”, Tukuma novadā pakalpojumu “Aprūpe mājās” pārskata periodā sniedz biedrība „Latvijas Samariešu apvienība”, kura nodrošina:

1. kombinēto aprūpes mājās pakalpojumu, kurš ietver aprūpes mājās pakalpojumus pamatvajadzību apmierināšanai personām, kuras objektīvu apstākļu dēļ nevar sevi aprūpēt;
2. Drošības pogas pakalpojumu;
3. mobilās aprūpes kompleksa pakalpojumus, nogādājot klientam trūkstošos resursus (silto ūdeni, dušu, veļas mašīnu u.c.), pēdu aprūpes pakalpojumus dzīvesvietā un specializētā transporta pakalpojumus;
4. Pēdu aprūpes pakalpojumu.

Katram aprūpes pakalpojuma saņēmējam, pensijas vecuma cilvēkiem un personām ar invaliditāti, tiek izstrādāta individuālā novērtēšanas karte funkcionālo spēju izvērtēšanai, kura tiek koriģēta vismaz reizi gadā. Aprūpes mājās pakalpojumu Tukuma novadā 2021.gadā organizēja un pārraudzīja sociālais darbinieks darbam ar veciem cilvēkiem.

2021.gadā aprūpes mājās pakalpojumu saņēmušas 173 personas (5 personām mainījies aprūpes līmenis):

- 1.līmeņa aprūpe (1 līdz 2 reizes nedēļā) – 87 personas;
- 2.līmeņa aprūpe (3 līdz 5 reizes nedēļā) – 95 personas;
- 3.līmeņa aprūpe (6 līdz 7 reizes nedēļā) – 31 personas;

“Drošības poga” pakalpojumu – 35 personas;

Specializētais transports izmantots 78 klientiem.

4 personām nodrošināta aprūpe mājās ar paaugstinātu epidemioloģisko drošību.

Pēc 2021.gada 1. jūlijā notikušās Administratīvi teritoriālās reformas, līdz gada beigām bijušo novadu Engures, Jaunpils un Kandavas teritorijās aprūpi mājās nodrošināja- aprūpētāji, kopā aprūpe mājās tika nodrošināta 129 personām.

2.1.3. Kopienas sociālais darbs

Pagastu teritorijās darbojas kopienu centri – kā resurss teritorijas iedzīvotāju pašresursu aktivizācijai. Aktivitātes kopienu centros notika ievērojot valstī noteiktos ierobežojumus COVID 19 saslimšanas izplatībai.

2021.gadā Irlavas kopienas centrā “Dzintariņi” darbojās bērni, jaunieši un pieaugušie. Kopienas centra aktivitātes nodrošina 0.5 slodzes darbinieks-interesu pulciņa audzinātājs. Pārskata periodā kopienas centra ikdienas nodarbības apmeklējuši 170 apmeklētāji. Tika organizēti pārgājieni, sporta spēles, kopīgas talkas. Tika atzīmēti tradīciju svētki, ražas svētki,

bērnu svētki, organizēts pasākums jaunu mācību gadu uzsākot. Tika gatavotas apsveikuma kartiņas senioriem Ziemassvētkos. Kopienas centrā ir iespēja nomazgāties dušā.

Sēmes kopienas centrā „Mūsmājas” pārskata periodā notika dažādas aktivitātes, tika izmantota trenāžieru zāle, bērni un jaunieši spēlēja galda spēles. Ārpus telpām tika organizēti daži gadskārta un kalendārā ierakstīti svētki, kā arī pašu izdomātas aktivitātes, apgūtas prasmes ēst gatavošanā ar GRT klientiem, izzinoši pārgājieni, u.c.

Gada laikā kopienas centru apmeklējuši 106 apmeklētāji. Kopienas centrā ir iespēja izmazgāt veļu un nomazgāties dušā. Kopienas centra aktivitātes nodrošina 0.5 slodzes darbinieks-interesu pulciņa audzinātājs.

Džūkstes kopienas centru “TEV” apmeklējuši 79 apmeklētāji. Trešdienās notika dziedošās kopas “Rosme” mēģinājumi. Kopienas centra aktivitātes nodrošina 0.5 slodzes darbinieks-interesu pulciņa audzinātājs. Dziedošā kopa organizēja sadziedāšanos Līgo svētkos, tika organizēta senioru diena, vingrošana kopā ar fizioterapeiti, vingrošana senioriem kopā ar dr. Danilānu. Kopienas centrs gatavoja Ziemassvētku apsveikumus senioriem, tamborēja zvaniņus. Kopienas centrā ir iespēja izmazgāt un izžāvēt veļu, apmeklēt dušu.

Lestenes kopienas centrā tika iekārtota telpas un iegādāts aprīkojums, kopienas centra darbības nodrošināšanai. Kopienas centru apmeklējuši 77 apmeklētāji. Lestenes kopienas centru apmeklēja gan pieaugušie, gan bērni, kā arī jaunieši ar īpašām vajadzībām. Kopienas centrā tikuši organizēti pārgājieni, nakts pārgājiens, velosipēdu brauciens, lapu talka. Kā arī citas aktivitātes dabā. Noticis pasākums ”Atvadas no vasaras” ar radošām un sportiskām aktivitātēm. Apmeklētājiem ir nodrošināta iespēja izmazgāt arī veļu. Kopienas centra aktivitātes nodrošina 0.5 slodzes darbinieks-interesu pulciņa audzinātājs.

Kandavas kopienas centrā tiek nodrošināta iespēja nomazgāties dušā un izmazgāt veļu. Pārskata periodā veļa mazgāta 204 reizes, duša izmantotas 364 reizes.

Slampes kopienas centrs “Rīti” pārskata periodā notikušās aktivitātes aprakstītas sadaļā par sociālajiem pakalpojumiem.

Jurista pakalpojumi

Sociālā darba ietvaros personām ar sociālā darbinieka nosūtījumu ir iespējams saņemt jurista konsultācijas. Pārskata periodā jurists sniedza 11 konsultācijas. Šo pakalpojumu nodrošina viens jurists.

2.2. SOCIĀLĀ PALĪDZĪBA UN CITI ATBALSTA PASĀKUMI

Sociālās palīdzības mērķis ir sniegt materiālu atbalstu zemu ienākumu mājsaimniecībām, lai nodrošinātu ienākumus garantētā minimālā ienākumu sliekšņa līmenī un segtu ar mājokļa lietošanu saistītos izdevumus, kā arī sniegt atbalstu atsevišķu izdevumu apmaksai un krīzes situācijās. Sociālo palīdzību klientam sniedz, pamatojoties uz viņa materiālo resursu — ienākumu un īpašuma — izvērtējumu, individuāli paredzot katra klienta līdzdarbību, izņemot krīzes situāciju.

Sociālai palīdzībai pārskata periodā izlietoti 525 955,88 *euro*. Sociālo palīdzību kopā saņēmušas 1180 mājsaimniecības – 1894 personas. Pabalstus saņēmušas 820 sievietes, 663 vīrieši un 411 bērni. Vislielākais īpatsvars no pabalstu saņēmējiem ir personas pensijas vecumā – 643 personas, attiecīgi, pilngadīgas personas darbspējīgā vecumā – 539 personas un pilngadīgas personas ar invaliditāti – 301.

Finanšu izlietojums 2021.gadā salīdzinoši ar izpildi pret gada sākotnējo plānu atspoguļots 2.2.1.tabulā

2.2.1.tabula

Sociālās palīdzības izlietojums Tukuma novadā 2021.gadā

<i>Pabalsta veids</i>	<i>2021.gada izpilde (Euro)</i>	<i>Izpilde pret gada sākotnējo plānu (%)</i>
Pabalsts garantētā minimālā ienākuma nodrošināšanai	216 049	100,22%
Mājokļa pabalsts	266 754	86 %
Pabalsts atsevišķu izdevumu apmaksai:	22 842	62%
ar veselības aprūpi saistītu izdevumu apmaksai	18 958	99 %
ar izglītību saistītu izdevumu apmaksai (mācību grāmatām, kancelejas precēm)	3 765	24%
Pabalsts krīzes situācijā	20 311	61%

Tukuma novada pašvaldībā saskaņā ar sociālo pakalpojumu un sociālās palīdzības likumu 2021.gadā noteikti sociālās palīdzības pabalsti: garantētā minimālā ienākuma nodrošināšanai, mājokļa pabalsts, materiālais pabalsts un psihosociālā palīdzība krīzes situācijā, un pabalsts atsevišķu izmaksu segšanai. No 2021.gada 1.janvāra noteikts jauns garantētais minimālais ienākumu sliekšnis - 109 *euro* pirmajai vai vienīgajai personai mājsaimniecībā un 76 *euro* pārējām personām mājsaimniecībā, līdz ar to ir strauji palielinājies garantētā minimālā ienākuma pabalsta apmērs (turpmāk tekstā –GMI pabalsts). Līdz 2021.gada 1.janvārim GMI pabalsts bija noteikts 64 *euro* vienai personai ģimenē. GMI pabalstu 2021.gadā saņēmušas 379 mājsaimniecības - 623 personas, vidējais GMI pabalsta lielums vienai personai gadā- 347 *euro*, vidēji vienai personai 67,5 *euro* mēnesī, vidējais GMI pabalsta saņemšanas ilgums vienai personai 5 mēneši. Mājokļa pabalstu saņēmušas 1022 mājsaimniecības - 1646 personas- 593 personas pensijas vecumā, 410 personas darbspējīgā vecumā, 356 bērni un 287 pilngadīgas personas ar invaliditāti. Pabalstu atsevišķu izdevumu segšanai saņēmušas 267 mājsaimniecības- 362 personas, no tām, ar veselības aprūpi saistītu izdevumu segšanai - 212 mājsaimniecības - 244 personas, un 61 mājsaimniecība - 115 personas saņēmušas ar izglītību saistītu izdevumu apmaksai. Pabalsts krīzes situācijā izmaksāts 44 mājsaimniecībām – 87 personām.

Tukuma novada domes saistošie noteikumi “Par ārpusģimenes aprūpes un sociālo garantiju nodrošināšanu bāreņiem un bez vecāku gādības palikušiem bērniem Tukuma novada pašvaldībā” nosaka kārtību, kādā Tukuma novada pašvaldība finansē ārpusģimenes

pakalpojumu audžuģimenēs vai drošos apstākļos, kā arī sociālās garantiju bāreņiem un bez vecākugādības palikušiem bērniem, apmērus un saņemšanas kārtību. Jaunizveidotajā Tukuma novadā sociālās garantijas bāreņiem un audžuģimenēm pārskata gadā izmaksātas 268 748 *euro* apmērā, no tiem, pabalsts audžuģimenei - ikmēneša pabalsts bērna uzturam izmaksāts 39 audžuģimenēm par 66 bērniem, pabalsts apģērba un mīkstā inventāra iegādei 32 ģimenēm par 49 bērniem. Pabalsti bāreņiem un bez vecāku palikušam bērnam pēc ārpusģimenes aprūpes beigšanās izmaksāti 70 bērniem, vienreizējam pabalstam patstāvīgas dzīves uzsākšanai izlietoti 4780 *euro* – 20 bērniem, vienreizējs pabalsts sadzīves priekšmetu un mīkstā inventāra iegādei 19 126 *euro* 24 bērniem, mājokļa pabalstam izlietoti 17 486 *euro* 17 bērniem, ikmēneša izdevumu segšanai, ja persona turpina mācības izlietoti 57 079 *euro* 57 bērniem, t.sk., 4 bērniem ar invaliditāti kopš bērnības.

Citu ārējo tiesību aktos noteikto pabalstu izlietojums atspoguļots 2.2.2. tabulā:

2.2.2.tabula

Citu ārējos tiesību aktos noteikto pabalstu izlietojums Tukuma novadā 2021.gadā,

<i>Pabalsta veids</i>	<i>2021 gada izpilde (Euro)</i>
Sociālās garantijas bāreņiem un audžuģimenēm :	268 748
pabalsts bāreņiem un bez vecāku gādības palikušam bērnam pēc ārpusģimenes aprūpes beigšanās	98 471
pabalsts audžuģimenei	170 277

Administratīvo teritoriju un apdzīvoto vietu likuma Pārejas noteikumu 17.pants nosaka, ka līdz novada saistošo noteikumu spēkā stāšanās dienai, bet ne ilgāk, kā līdz 2022. gada 1. jūnijam ir spēkā novadu veidojošo bijušo pašvaldību saistošie noteikumi. Jaunizveidotajā Tukuma novadā līdz 2021.gada beigām iedzīvotājiem pašvaldības pabalsti tika piešķirti pēc novadu veidojošo bijušo pašvaldību saistošajiem noteikumiem.

Citu atbalsta pasākumu izlietojums atspoguļots 2.2.3. tabulā:

**Citu atbalsta pasākumu finanšu izlietojums Tukuma novadā izlietojums 2019., 2020., un 2021.gadā,
Euro**

<i>Atbalsta pasākuma veids</i>	<i>2021.gada izpilde (Euro)</i>	<i>Atbalsta pasākuma apjoms</i>
Atvieglājumi pirts pakalpojumiem	1187	115 personas/838 apmeklējumi
Atvieglājumi zobu protezēšanas pakalpojumam	4430	92 personas
Zupas virtuve	11 370	7580 porcijas
Pabalsts jaundzimuša bērna aprūpei	123 200	par 416 Jdz
Atvieglājumi sociālajos dzīvokļos	43 619	atvieglājumi 110 dzīvokļos
Apbedīšanai	26 697	92 personas
Zelta un dimanta kāzu jubilāriem	2095	21 ģimene
Dāvana apaļās dzīves jubilejās	17 145	500 seniori
Svētku pabalsts politiski represētiem un Cernobiļas AES st	15 400	296 personām/352 pabalsti
Pabalsts daudz bērnu ģimeņu bērniem Ziemassvētkos (Engure)	6420	64 ģimenēm/par 213 bērniem
Pabalsts senioriem Ziemassvētkos (Engure)	8850	294 senioriem
Pašvaldības pabalsts personām ar invaliditāti (Jaunpils)	2925	116 personas
Pabalsts 1.klasniekiem	7320	369 bērni
Atbalsts aizbildnim	61 675	Par 171 aizbildnībā nodotiem bērniem
Pabalsts aizbildnībā nodotiem bērniem ikmēneša	59 795	171 bērniem
Pusdienām izglītības iestādē	1880	16 bērniem
Pabalsts aizgādņim	8565	37 aizgādņi par 53 personām
Pabalsts bērna, kuram noteikta invaliditāte, aprūpei	4700	94 bērniem
Pabalsts sociālās rehabilitācijas mērķu sasniegšanai	9061	99 personas
<i>sociālajai rehabilitācijai</i>	<i>0</i>	
<i>ēdināšana tuberkulozes ārstēšanas laikā</i>	<i>0</i>	,
<i>izglītības nodrošināšanai internātskolā</i>	<i>1832</i>	10 personas
<i>Transporta izdevumu segšanai</i>	<i>5812</i>	46 personas
<i>dokumentu noformēšanai</i>	<i>389</i>	17 personas
<i>Ģimenes plānošanai</i>	<i>83</i>	1 persona
<i>cits</i>	<i>2669</i>	23 personas/ 39 pabalsti
<i>klīniskais psihologs SR plāna ietvaros</i>	<i>205</i>	2 personas
Pabalsts par audžuģimenes pienākumu pildīšanu	5367	14 ģimenēm/ 23 bērni
Ēdināšanas izdevumu segšanai pēc pamatizglītības ieguves	303	8 bērniem
Veselības aprūpei (pašvaldības brīvā iniciatīva)	9928	81 personas/ 119 pabalsti
Ortodontija	21 111	66 bērni
Reemigrācijas pabalsts	0	,
KOPĀ		

Joprojām visvairāk pēc finanšu līdzekļu izlietojuma atbalstītais no citu atbalsta pasākumiem tērētā finansējuma, pašvaldības brīvās iniciatīvas nodrošinātais pasākums ir pabalsts jaundzimuša bērna aprūpei. Šai iniciatīvai Tukuma novada pašvaldība tērējusi 123 200 *euro* par 416 jaundzimušiem. Pabalsta jaundzimušo aprūpei, apmērs un piešķiršanas kārtība, katrā novadu veidojošo bijušo pašvaldību ssaistošajos noteikumos bija atšķirīgs. Vislielākais pabalsta apmērs bijušajā Engures novadā- 400 *euro*, bet vismazākais, Jaunpils novadā -100 *euro*.

Apbedīšanas pabalstam un nodrošinātais bezpiederīgo personu apbedīšanas pakalpojumam – 2021.gadā palīdzība sniegta 92 personu apbedīšanai.

Izdevumu **zobu protežēšanas pakalpojumiem** Tukuma novada pensionāriem, invalīdiem un represētām personām, daudzbērnu ģimeņu vecākiem pārskata gadā attiecībā pret 2020.gadu ir samazinājušies. Attiecībā pret iepriekšējiem gadiem, 2021.gadā pabalstu 4430 *euro* apmērā saņēmuši 92 iedzīvotāji (2020. gadā - 4807 *euro* - pabalstu saņēmuši 103 iedzīvotāji).

Pašvaldība turpina atbalstīt iniciatīvu – **pabalsts bērnam skolas gaitas 1.klasē uzsākot**, kura mērķis ir sniegt finansiālu atbalstu vecākiem vecāku pienākumu īstenošanā. 2021. gadā 369 pirmklasnieka vecāki saņēma dāvanu kopā par 7312 *euro*.

Pabalst bērna, kuram noteikta invaliditāte, aprūpei. 2021.gadā vecāki saņēma pabalstu kopā par 4500 *euro* par 90 bērniem, kuriem noteikta invaliditāte, aprūpei. Pabalsta bērna, kuram noteikta invaliditāte, aprūpei mērķis ir finansiāli atbalstīt bērna vecākus viņa aprūpē.

2021.gadā tiek turpinātas pašvaldības iniciatīvas – **pabalsts aizgādnim**, kura mērķis finansiāli atbalstīt aizgādņus aizgādņa pienākumu pildīšanā – dažādu juridisku jautājumu kārtīšanā, ceļa izdevumu segšanā, 2021.gadā pabalstu saņēmuši 37 aizgādņi par 53 personām, izlietoti 8565 *euro*, un **pabalsts sociālās rehabilitācijas mērķu sasniegšanai**, kuru var piešķirt personai (ģimenei), kurai nepieciešama sociālā rehabilitācija un kurai ir izstrādāts sociālās rehabilitācijas plāns, rehabilitācijas plānā noteikto pasākumu īstenošanai. Pabalsts var tikt piešķirts konkrētam mērķim. Faktisko izdevumu pilnvērtīga uztura nodrošināšanai tuberkulozes ārstēšanas laikā -2021. gadā nav piešķirts neviens pabalsts. Ēdināšanas un aprūpes faktisko izdevumu segšanai personai, kura apgūst izglītības programmu internātskolā, saskaņā ar noslēgto līgumu ar attiecīgo internātskolu - 2021.gadā izlietots 1832 *euro* desmit bērnu atbalstam. Nemainīgi liels pieprasījums ir pēc pabalsta transporta izdevumu segšanai - 2021.gadā 46 personas saņēmušas 5812 *euro* lielu atbalstu. Ikdienas vajadzību segšanai līdz 40,00 *euro* mēnesī personai, kura apmeklē sociālās rehabilitācijas plānā ietvertos pasākumus- psihologu, grupas, narkologu u.c. - 2021.gadā 23 personām sniegta palīdzība 2669 *euro* apmērā. Pabalsts dokumentu noformēšanai piešķirts 17 personām 389 *euro* apmērā. Atbalstam ģimenes plānošanai 2021.gadā izmantojusi 1 persona 83 *euro* apmērā.

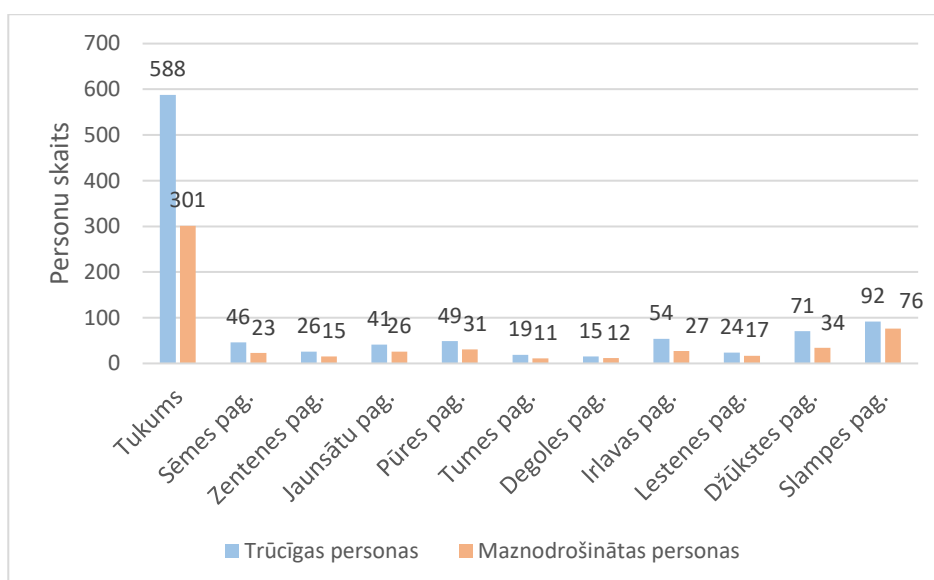
Higiēnas pakalpojums (dušas apmeklējums vai pirts apmeklējumu) Tukuma pilsētas iedzīvotājiem joprojām ir pieejams Tukuma ledus hallē, savukārt, atvieglojumu 1,50 *euro* apmērā no pakalpojuma sniedzēja noteiktās maksas par pakalpojumu, par katru pakalpojuma reizi, ir tiesības saņemt personām, kurām noteikta invaliditāte, vecuma pensionāriem, trūcīgās vai maznodrošinātās māsaimniecībās dzīvojošām personām, daudzbērnu ģimenēm, politiski represētām personām, kā arī personām ar sociālā darbinieka nosūtījumu. Pieprasījums pēc pakalpojuma nedaudz samazinājies salīdzinot ar 2020.gadu (920 apmeklējumi), attiecīgi 2021.gadā – 838 apmeklējumi.

Tukuma novada sociālā dienesta pienākumos ir nodrošināt pašvaldībā dzīvojošo personu ienākumu un materiālās situācijas izvērtēšanu un noteikt atbilstību trūcīgas vai

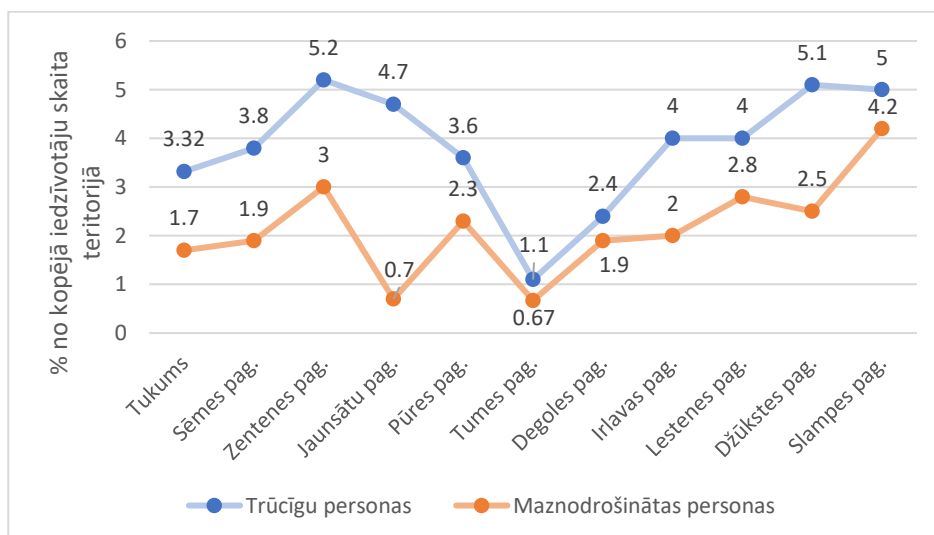
maznodrošinātas mājsaimniecības statusam, atbilstoši valsts un pašvaldības tiesiskajam regulējumam. No 2021.gada 1. janvāra stājušies spēkā jauni nosacījumi trūcīgas un maznodrošinātas mājsaimniecības statusa iegūšanai, līdz ar to, strauji palielinājies šo mājsaimniecību skaits novadā. Trūcīgas mājsaimniecības ienākumu sliekšnis ir 272 *euro* pirmajai vai vienīgajai personai mājsaimniecībā un 190 *euro* pārējām personām mājsaimniecībā, savukārt, maznodrošinātas mājsaimniecības ienākumu sliekšni katra pašvaldība ir tiesīga noteikt ne augstāku par 436 *euro* pirmajai vai vienīgajai personai mājsaimniecībā un 305 *euro* pārējām personām mājsaimniecībā. 2021.gadā maznodrošinātas mājsaimniecības ienākumu sliekšnis bija atšķirīgs jaunā novadu veidojošās pašvaldībās.

Pēc Pilsonības un migrācijas lietu pārvaldes iedzīvotāju reģistra datiem uz 01.07.2021. jaunizveidotajā Tukuma novadā deklarētas 46 562 personas, no kurām par trūcīgām atzītas 1005 personas jeb 1632 mājsaimniecības, bet par maznodrošinātām atzītas 814 personas jeb 550 mājsaimniecības mājsaimniecības

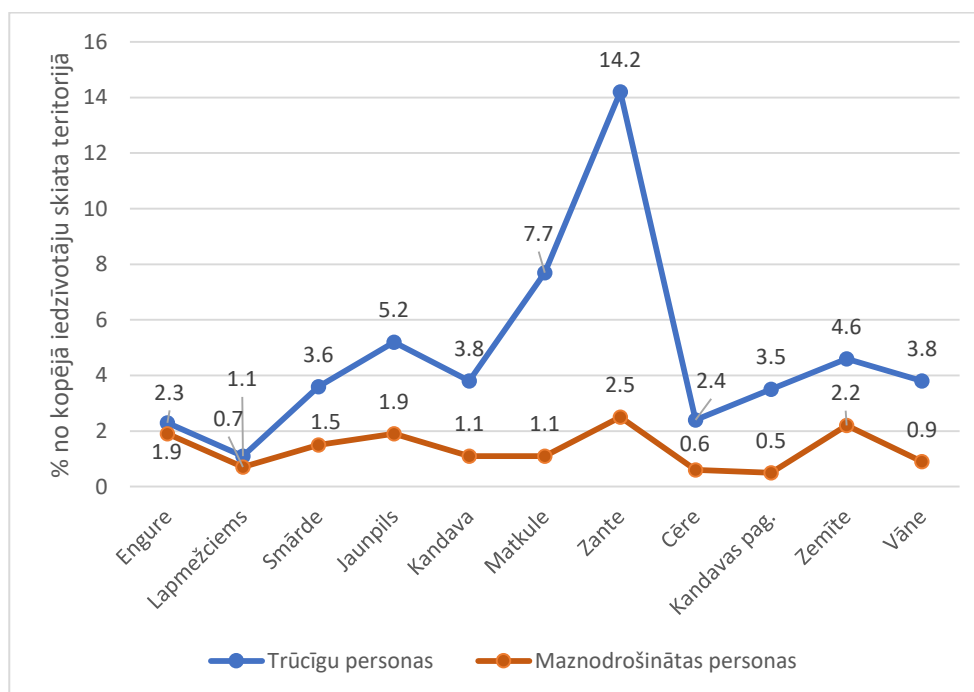
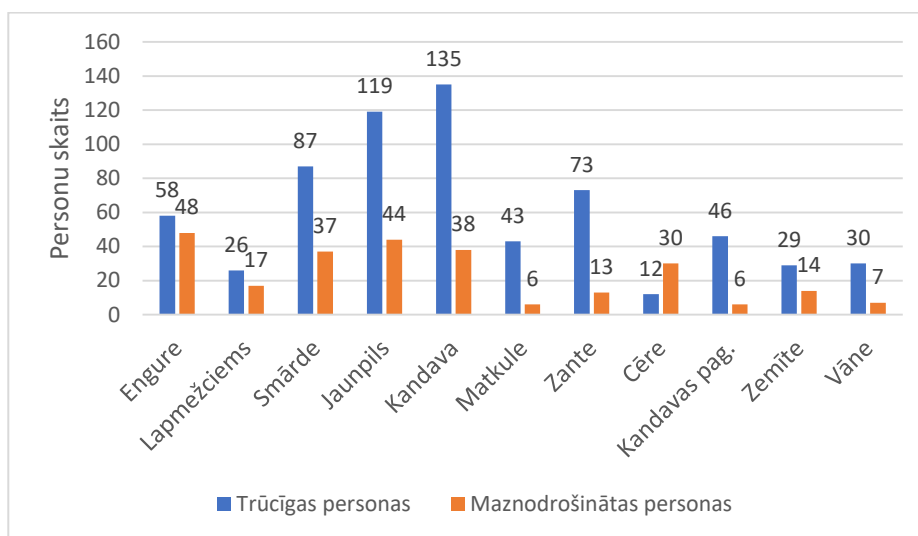
Trūcīgo un maznodrošināto personu skaitu bijušajā Tukuma novadā var aplūkot 2.2.1.attēlā



2.2.1.attēls. Trūcīgas un maznodrošinātas personas bijušajā Tukuma novada teritorijā 2021. gadā



2.2.2. attēls. Trūcīgas un maznodrošinātas personas bijušajā Tukuma novada teritorijā pēc iedzīvotāju skaita teritorijā 2021. gadā, %



2.2.3. attēls. Trūcīgas un maznodrošinātas personas Tukuma novada veidojošo bijušo pašvaldību teritorijās (Engures, Jaunpils, Kandavas pašv.) pēc iedzīvotāju skaita teritorijā 2021. gadā, %

2.3. SOCIĀLIE PAKALPOJUMI

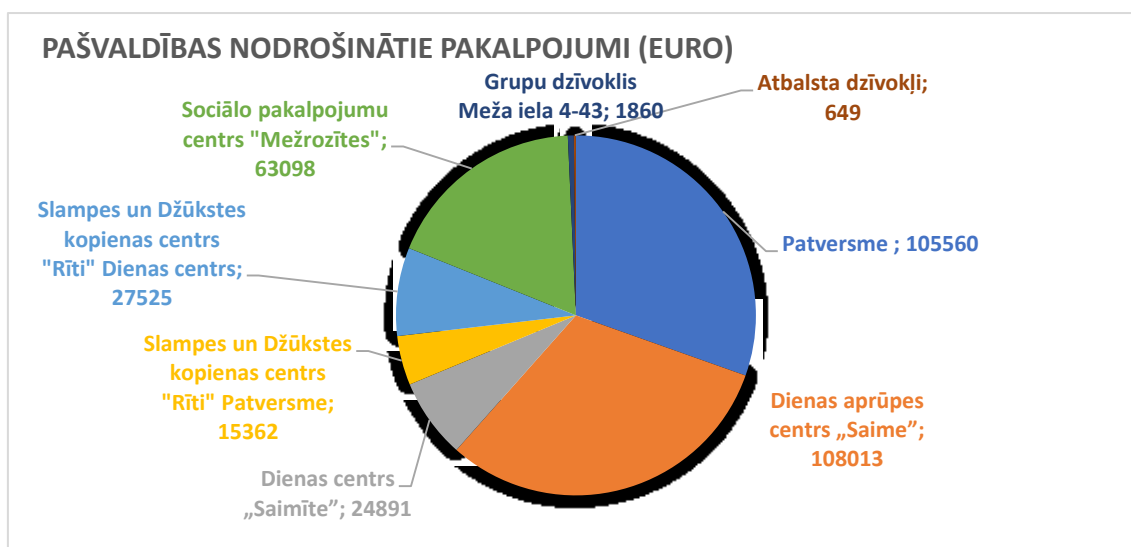
Budžeta izlietojums pašvaldības nodrošinātajiem pakalpojumiem 2021.gadā salīdzinājumā ar 2019. un 2020.gadu 2.3.1.tabulā un 2.3.1.attēlā.

2.3.1.tabula

Budžeta izlietojums 2019. 2020. un 2021.gadā sociālo pakalpojumu nodrošināšanai Tukuma novadā

Sociālie pakalpojumi	Izlietotie līdzekļi 2019.gadā (euro)	Izlietotie līdzekļi 2020.gadā (euro)	Izlietotie līdzekļi 2021.gadā (euro)
Pašvaldības nodrošinātie sociālie pakalpojumi:	629 474	631 590	389845
Patversme	87896	97929	105560
Dienas aprūpes centrs „Saime”	121309	115136	108013
Dienas centrs „Saimīte”	30424	27407	24891
Slampes un Džūkstes pagastu kopienas centrs „Rīti”	87332	92426	42887
Patversme	37440	33155	15362
Dienas centrs	52568	59271	27525
Sociālo pakalpojumu centrs "Mežrozītes"	45382	60886	63098
Grupu dzīvoklis Meža iela 4-43	3970	1365	1860
Atbalsta dzīvokļi	-	-	649

Salīdzinot pašvaldības nodrošināto sociālo pakalpojumu izdevumus ar 2020.gadā, izdevumi ir samazinājušies, kas ir Covid 19 un Slampes un Džūkstes kopienas centra “Rīti” pārbūves rezultātā.



2.3.1.attēls. Budžeta izlietojums pašvaldības nodrošināto sociālo pakalpojumu finansējumam Tukuma novadā 2021.gadā finansējums euro;

Līdz 2021.gada 12.jūlijam Sociālos pakalpojumus Tukuma novada pašvaldībā nodrošina Sociālo pakalpojumu nodaļa, kuras galvenās funkcijas un pienākumi ir nodrošināt sociālos pakalpojumus Tukuma novada iedzīvotājiem, personām ar invaliditāti, pensijas vecuma personām, personām ar garīga rakstura traucējumiem, ģimenēm ar bērniem, bezpajumtniekiem un citām personu grupām, kurām tas nepieciešams, kā arī noteikt katrai personai, kura pieprasījusi sociālo pakalpojumu, nepieciešamo pakalpojumu apjomu un saturu.

Nodaļas darbu pārskata periodā organizē nodaļas vadītājs. Sociālo pakalpojumu nodaļas funkciju īstenošanai nodaļas struktūru veido tās darbības virzieniem atbilstošas apakšvienības:

- Dienas aprūpes centrs „Saime”;
- Dienas centrs „Saimīte”;
- Tukuma patversme;
- Slampes un Džūkstes pagastu kopienas centrs „Rīti”;
- Sociālo pakalpojumu centrs „Mežrozītes”;
- Grupu dzīvoklis Meža ielā 4-43, Tukums;
- Atbalsta dzīvokļi..

Administratīvi teritoriālās reformas rezultātā 2021.gada 12.jūlijā tika izveidotas divas nodaļas: Rehabilitācijas nodaļa un Izmitināšanas pakalpojumu nodaļa.

2.3.1.Rehabilitācijas nodaļas nodrošinātie sociālie pakalpojumi 2021.gadā

Dienas aprūpes centrs „Saime”

Dienas aprūpes centrs „Saime” (turpmāk - Dienas centrs) ir Tukuma novada pašvaldības iestādes „Tukuma novada sociālā dienesta” Rehabilitācijas nodaļas apakšvienība. Dienas centrs atrodas Dārzniecības ielā 2A, Tukumā. Dienas centra darbības mērķis ir radīt personām ar visa veida invaliditāti iespējas uzlabot savu dzīves kvalitāti, apgūstot jaunas sociālās prasmes, pilnveidojot esošās sociālās un pašaprūpes prasmes, trenējot dažādas iemaņas un stiprinot fizisko veselību. Ikdienas nodarbībās tiek apgūta adīšana, tamborēšana, pārļošana, šūšana, aušana, gleznošana, kokapstrāde utt. Tiek sniegtas arī fizioterapeita konsultācijas un notiek ikdienas fiziskās aktivitātes. Katram patstāvīgam Dienas centra apmeklētājam tiek izstrādāts individuālais sociālās rehabilitācijas plāns.

Dienas centrā pakalpojumu nodrošina 10 darbinieki, t.sk. sociālais darbinieks, 3 sociālie aprūpētāji, 3 sociālie rehabilitētāji, aprūpētājs un fizioterapeits, kuram ir 0,5 slodzes, telpu tīrību nodrošina apkopēja (0,5 slodzes).

2021.gadā sociālās aprūpes un sociālās rehabilitācijas pakalpojumu saņēma 29 personas ar invaliditāti, no kurām 22 personas ar garīgās veselības traucējumiem un 2 personas ar kustību traucējumiem, bet 2 personas ar garīgās veselības traucējumiem sociālo pakalpojumu saņēma iesaistoties ESF projektā „Deinstitutionalizācija un sociālie pakalpojumi personām ar invaliditāti un bērniem”. Ārkārtējā situācija valstī ietekmēja pakalpojumu saņēmēju skaitu. Salīdzinot ar 2020.gadu, 2021.gadā pakalpojuma saņēmēju skaits samazinājās par 19 personām.

Nemot vērā situāciju valstī, 2021. gadā Dienas aprūpes centrs apmeklētājiem bija pieejams ar ierobežojumiem. Darbojoties, dienas centrā tika ievēroti epidemioloģiskie ierobežojumi un drošības noteikumi. Apmeklētāji darbojās 4 mazās grupās. Grupām bija ierobežots uzturēšanās laiks un starp grupām tika veikta telpu un virsmu dezinfekcija. Fiziskās nodarbības ārkārtas situācijas laikā vairāk notika individuāli. Apmeklētāji kopā ar darbiniekiem devās pārgājienos pa pilsētu un uz vietējām meža takām.

Ar personām, kuras nevarēja apmeklēt dienas centru, regulāri notika telefonsarunas, lai noskaidrotu pašsajūtu, psiholoģisko stāvokli un vajadzības.

Dienas aprūpes centra „Saime” 2021.gada budžeta izpilde ir 108013 *euro*

Dienas centrs „Saimīte”

Dienas centrs „Saimīte” sniedz sociālās rehabilitācijas un sociālās aprūpes pakalpojumu Tukuma novadā dzīvojošiem bērniem ar invaliditāti (ar smagiem garīgās un fiziskās attīstības traucējumiem) un bērniem vecumā no 1,5-5 gadiem no trūcīgām ģimenēm un ģimenēm, kuras ir Tukuma novada sociālā dienesta redzeslokā.

2021.gadā sociālās rehabilitācijas un sociālās aprūpe pakalpojums. Dienas centrā „Saimīte” pakalpojumu saņēma 14 bērni, no kuriem, 5 bērni ir ar invaliditāti.

Ikdienas nodarbībās tiek mācītas sociālās prasmes - galda kultūra, personīgā higiēna, komunikācija un saskarsmes prasmes ar vienaudžiem un pieaugušajiem. Dienas centrā „Saimīte” ir pieejamas sociālā darbinieka un fizioterapeita konsultācijas bērnu vecākiem.

Dienas centrā “Saimīte” strādā sociālais darbinieks un 2 sociālie aprūpētāji.

DC „Saimīte” 2020.gada budžeta izpilde ir 24891 euro.

Slampes un Džūkstes pagastu kopienas centrs „Rīti”

Tukuma novada pašvaldības iestādes „Tukuma novada sociālais dienests” Rehabilitācijas nodaļas apakšvienība. Slampes un Džūkstes pagastu kopienas centrā “Rīti” (turpmāk - kopienas centrs) tiek nodrošināti divi pakalpojumi: Dienas aprūpes centrs un patversmes pakalpojums. Sociālā pakalpojuma mērķis ir veicināt sociālā atstumtības riskam pakļauto personu iespējas integrēties sabiedrības dzīvē un palielināt viņu pašnoteikšanās un pašaprūpes iespējas, mazināt sociālās atstumtības riskus un sekas pēc iespējas tuvāk viņu dzīvesvietai. Kopienas centrā ir pieejamas arī higiēnas istabas (duša, veļas mašīna).

Kopienas centra pakalpojumus nodrošina 1 sociālais darbinieks, 1 sociālais rehabilitētājs, fizioterapeits un 3 dežuranti. Kopienas centrs atrodas adresē „Rīti” Slampē, Slampes pagastā, Tukuma novadā.

Kopienas centrs nodrošina dienas aprūpes centra pakalpojumus dažādām personu grupām - pirmspensijas vecuma personām, pensijas vecuma personām, bezdarbniekiem un personām, kurām ir noteikta invaliditāte, nodrošinot personu sociālo aprūpi un sociālo rehabilitāciju maksimāli tuvu dzīvesvietai. 2021.gadā neviena persona nav saņēmusi dienas centra pakalpojumu izsludinātās ārkārtas situācijas rezultātā un 2021.gada marta mēnesi uzsāktiem Kopienas centra pārbūves darbiem.

Dienas aprūpes centra 2021.gada budžeta izpilde **27525 euro**.

Kopienas centrā ir pieejams patversmes pakalpojums ģimenēm un pilngadīgām personām kuras nonāk krīzes situācijā. 2021.gadā patversmes pakalpojumu saņēma 11 personas, tai skaitā 3 ģimenes, kurās 3 pilngadīgas personas un 5 nepilngadīgi bērni.

2021.gada patversmes budžeta izpilde **15362 euro**.

Kopējā Kopienas centra 2021.gada budžeta izpilde **42887 euro**

Atbalsta dzīvokļi

2021. gadā ir izveidots jauns pakalpojums – sociālā rehabilitācija ar izmitināšanu. Pārskata periodā pakalpojumu saņēma 2 ģimenes (3 pilngadīgās personas un 4 bērni).

Atbalsta dzīvokļu 2021.gada budžeta izpildes 649 euro

Konsultatīvais darbs

Atkarības speciālista pakalpojumi

Sociālais darbinieks darbam ar personām ar atkarības problēmām sniedz konsultācijas Tukuma novada iedzīvotājiem. Pārskata periodā pakalpojumu saņēma 55 persona. Sniegtas konsultācijas pilngadīgām, nepilngadīgām un līdzatkarīgam personām.

2021.gadā atkarību speciālistam turpinās laba sadarbība ar SIA “Tukuma slimnīca” narkologiem un Nodarbinātības valsts aģentūru, pie kuriem Tukuma novada iedzīvotāji var vērsties pēc palīdzības.

Tukuma patversmes telpās atrodas HIV Profilakses punkts (turpmāk tekstā – HPP), kur ir iespējams veikt ekspressstestus: HIV, C un B hepatītiem, sifilīsam.

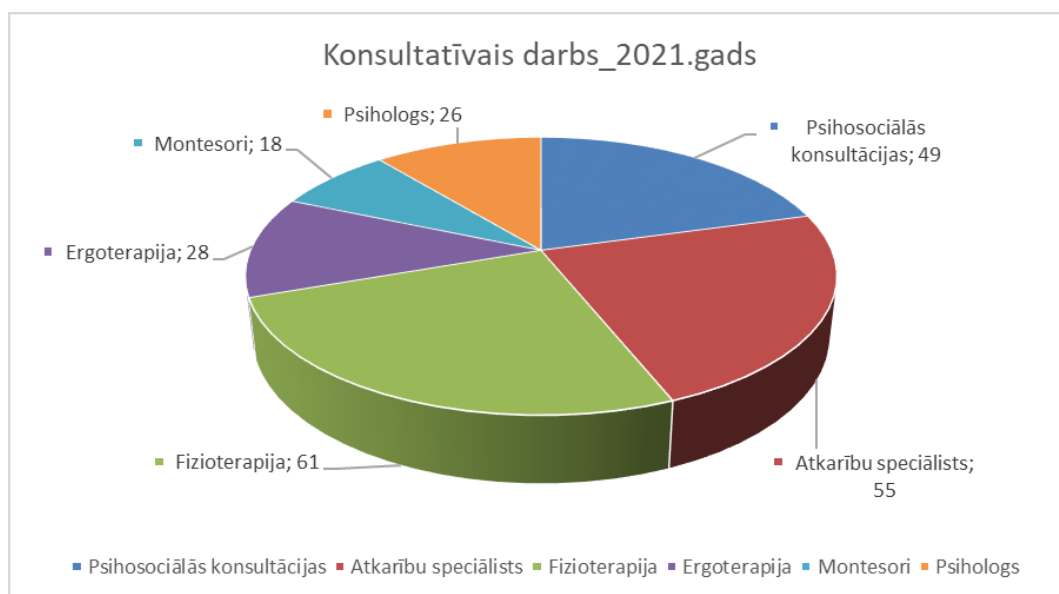
Sadarbībā ar ielu darbinieku notiek šļirču un adatu maiņa, kā arī izsniegti prezervatīvi, dezinfekcijas līdzekļi, pārsiešanas materiāli atkarību izraisošo vielu lietotājiem, kā arī sniegta informācija par HPP punkta pakalpojumiem. HPP pakalpojumi tiek sniegti anonīmi un bezmaksas.

Psihosociālā konsultēšana

Psihosociālās konsultācijas nodrošina viens sociālais darbinieks. Psihosociālo konsultāciju pamatnostādne ir savstarpējās attieksmes un attiecības, sistēmu, personu mijiedarbības procesi ar mērķi uzlabot sociālos un psiholoģiskos aspektus, sniegt emocionālu atbalstu konkrētās situācijās uzsverot katra indivīda resursus un izceļot pozitīvās personības šķautnes. “Būt šeit un tagad “ akcentēšana un trenēšana, pašpietiekamības atpazīšana un attīstīšana. Klients tiek virzīts uz to, lai pats spētu pārskatīt savas vērtības un pats pieņemtu lēmumus, tiek mācīta prasme nepazaudēt sevī bērnu, ar savām cerībām un sapņiem, panākt, lai cilvēks apzinās sevi, savas emocijas, domā un rīkojas pats! Pārskata periodā psihosociālās konsultācijas saņēmušas 49 personas.

Citi speciālisti

Pēc administratīvi teritoriālās reformas Rehabilitācijas nodaļai pievienojās fizioterapeits, ergoterapeits, montesori pedagogs, psihologs Kandavas teritorijā un fizioterapeits, psihologs Jaunpils teritorijā. Ar 2021.gada 12.jūliju iepriekš minētie speciālisti sniedza pakalpojumus Tukuma novada iedzīvotājiem, kā arī tika iesaistīti Dienas aprūpes centra “Saime” un Dienas centra “Saimīte” pakalpojuma nodrošināšanā. Izvērtējot katru gadījumu individuāli un sadarbojoties ar ārstniecības personālu, fizioterapija un ergoterapija, nepieciešamības gadījumā, tika nodrošināta personu dzīvesvietā.



2.3.1.1. Attēls individuālo konsultāciju saņēmēji 2021.gadā

Konsultatīvā darba 2021.gada budžeta izpilde 55682 euro

Jauniešu sociālais centrs

2021.gadā, ņemot vērā epidemioloģisko situāciju valstī, netika izsludināts iniciatīvu konkurss par bērnu brīvā laika lietderīgās izmantošanas organizēšanu Tukuma pilsētā. Neskatoties uz to, ka konkurss netika izsludināt, sadarbība ar Nodibinājumu “Artūra Rancāna fonds” (turpmāk - Nodibinājums) un biedrību “Ligzda”, turpinājās iespēju robežās.

2.3.2. Izmitināšanas pakalpojumu nodaļas nodrošinātie sociālie pakalpojumi 2021. gadā

Tukuma patversme

Tukuma patversme (turpmāk – Patversme) ir Tukuma novada sociālā dienesta Izmitināšanas pakalpojumu nodaļas apakšvienība, kura pašvaldībā nodrošina īslaicīgu naktsmītni, siltu uzturu, personīgās higiēnas iespējas, sociālā darbinieka konsultācijas personām bez noteiktas dzīvesvietas. Ja gaisa temperatūra ārā ir zemāka par -10°C, tiek nodrošināta klientu uzņemšana telpās visu diennakti. Ar ģimenes ārsta izziņu par veselības stāvokli patversmē drīkst slimošanas periodā uzturēties visu diennakti. Covid -19 ierobežojumu laikā patversmes klienti patversmē uzturējās visu diennakti lieki neapdraudot sevi un apkārtējos.

Patversmes klientiem ir iespēja divas reizes nedēļā saņemt medmāsu konsultācijas (2021. gadā medmāsa sniedza 185 konsultācijas) un medicīnisko aprūpi Patversmes telpās. Medmāsa turpināja veikt tādas manipulācijas kā cukura līmeņa noteikšana asinīs, holesterīna pārbaude un injekcijas.

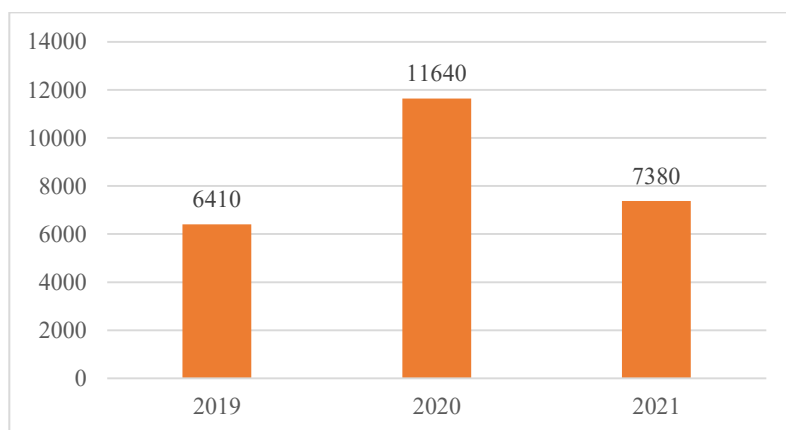
Patversmē pakalpojumu nodrošina 1 sociālais darbinieks darbam ar bezpajumtniekiem un 3 dežuranti-kurinātāji, telpu tīrību nodrošina apkopēja (0,5 slodzes), iekšējās kārtības noteikumu ievērošanu un aprūpi nodrošināja aprūpētājs.

Patversmes pakalpojumu Tukuma patversmē 2021. gadā saņēma 61 personas (8 sievietes un 53 vīrieši).

2021. gadā vēl aizvien ir aktuāls jautājums par sociālās aprūpes un uzraudzības nodrošināšanu bezpajumtniekiem, dokumentu noformēšana ārstēšanai stacionārā un ievietošanai ilgstošas aprūpes iestādēs – bezpajumtnieki sociālā darbinieka redzeslokā nonāk ar nopietnām veselības problēmām, personas nespēj nodrošināt savas pamatvajadzības, nepieciešama medicīniskā un sociālā aprūpe. Situāciju saasina pajumtes, sociālo attiecību, finansiālo resursu neesamība.

Patversmē turpina izmitināt vienkāršoti pielāgotās telpās iereibušās personas bez noteiktas dzīvesvietas, jo šis jautājums pašvaldībā ir tikpat aktuāls kā iepriekšējos gados.

Patversme turpina sadarbību ar Latvijas Sarkanā Krusta Tukuma komiteju, nodrošinot patversmes klientus ar apģērbu. 2021. gadā sadarbībā ar Latvijas Sarkanā Krusta Tukuma komiteju turpinājās zupas virtuves darbība 3 reizes nedēļā. Kopā 2021. gadā 7380 zupas porcijas. Kopā izsniegtās zupas porcijas salīdzinājumā ar 2019., 2020. un 2021. gadu attēlots 2.3.2.1. attēlā.



2.3.2.1. attēls. Zupas virtuvē izsniegtu porciju skaits

Patversmes telpās darbojas HIV profilakses punkts un šļircu apmaiņas punkts, kuros uz terminētā līguma pamata strādā ielu darbinieks. Pateicoties abu punktu darbībai, 2021. gadā tika nodrošināti sekundārās profilakses darbi narkotiku lietotājiem. Tika izplatīta izglītojoša informācija narkotiku lietotāju vidū, motivējot lietotājus uzsākt ārstēšanos no atkarībām, bija

iespēja veikt dažādu infekciju slimību testus. Tukuma pašvaldībā HIV profilakse un šļirču apmaiņa notiek sadarbībā ar Slimību profilakses un kontroles centru.

Ielu darbinieks intravenozo lietotāju vidū veica šļirču un adatu apmaiņu, prezervatīvu izdali un informāciju par šļirču apmaiņas punkta sniegtajiem pakalpojumiem. 2021.gadā tiek turpināts veikt ielu darba elektronisko uzskaiti, kurā ir atspoguļota informācija par savāktu izlietoto šļirču un adatu skaitu, par izsniegto sterilo šļirču, adatu un citu materiālu skaitu.

Patversmes 2021.gada budžeta izpilde 105560 *euro*.

Sociālo pakalpojumu centrs „Mežrozītes”

No 2015. gada Sociālo pakalpojumu centrā „Mežrozītes” (turpmāk – pakalpojumu centrs) tiek nodrošināts sociālais pakalpojums – grupu dzīvoklis.

Grupu dzīvokļa pakalpojums ir paredzēts cilvēkiem ar garīga rakstura traucējumiem, kuriem ikdienā ir nepieciešams atbalsts, bet kuriem nav nepieciešama ilgstošā aprūpe. Grupu dzīvokļa mērķis ir cilvēkam nodrošināt mājokli un atbalstu sociālo problēmu risināšanā un veicināt pārmaiņas, kuru rezultātā viņš pēc iespējas ātrāk un labāk apgūtu nepieciešamās iemaņas un prasmes, lai spētu dzīvot patstāvīgi. Grupu dzīvoklī ir iebūvēta virtuve, rehabilitācijas telpa ar izeju uz terasi, dušas telpas un tualetes, kas piemērotas cilvēkiem ar kustību traucējumiem. Pakalpojumu nodrošina 6 darbinieki – 1 sociālais darbinieks 0.3 slodzes, 1 sociālais rehabilitētājs, 4 aprūpētāji.

2021.gadā grupu dzīvokļa pakalpojumu saņēma 14 personas un 5 personas saņēma pakalpojumu ESF projekta Nr.9.2.2.2./16/I/001 “Sociālo pakalpojumu atbalsta sistēmas pilnveide” ietvaros. ESF projekta Nr.9.2.2.2./16/I/001 “Sociālo pakalpojumu atbalsta sistēmas pilnveide” ietvaros 1 iemītnieks izmantoja Biedrības Resursu centrs cilvēkiem ar garīga rakstura traucējumiem “Zelda” piedāvāto atbalsta personas pakalpojumu, kā arī piedalījās pedagogu nodarbībās, kur mācījās lasīt, rakstīt, rēķināt, mūzikas terapijas nodarbībās, izmantoja psihologa.

Pakalpojumu centra iemītniekiem ikdienā tiek organizētas ēst gatavošanas nodarbības, darba prasmju attīstīšanas aktivitātes, personīga budžeta plānošana utt. Kopīgi tiek svinēti gadskārtējie pasākumi. 2021.gadā pakalpojumu centrs turpina sadarbību ar Irlavas kopienas centru un vietējām (Irlavas un Lestenes pagastu) biedrībām.

Pakalpojumu centra iemītniekiem ir iespēja izmantot citus Tukuma novada sociālos pakalpojumus. Seši pakalpojumu centra iemītnieki divas reizes nedēļā apmeklē Dienas aprūpes centru „Saime”. Nokļūšanu uz un no dienas aprūpes centra „Saime” nodrošina Tukuma novada sociālā dienesta specializētais transports. Diviem pakalpojuma centra iemītniekiem ir pastāvīgs darbs pie vietējā uzņēmēja.

Ņemot vērā ārkārtējo situāciju valstī, nodrošinot pakalpojumu tika ievēroti epidemioloģiskie ierobežojumi, regulārā telpu dezinficēšana.

Pakalpojuma centra iemītnieki piedalījās DAC “Saime” organizētajā ielīgošanas pasākumā, kā arī decembra beigās atzīmēja Ziemassvētkus. 2021. gada augustā ar “Mežrozīšu” darbinieka palīdzību 6 iemītnieki apmeklēja Durbes pili.

Pakalpojuma centra teritorijā ir uzstādīta arī siltumnīca, lai “Mežrozīšu” iemītnieki varētu sevi nodrošināt arī ar dārzeņiem, garšaugiem. Ar siltumnīcas uzturēšanu saistītajos darbos iesaistās daļa no “Mežrozīšu” iemītniekiem, skatīt 2.3.2.1. attēlus.



2.3.2.1. attēls Pasākumi "Mežrozītēs"

Kopējā Sociālo pakalpojumu centra "Mežrozītes" 2021.gada budžeta izpilde 63098 euro.

Grupu dzīvoklis Meža ielā 4-43, Tukumā

No 2019.gada darbojas vēl viens grupu dzīvoklis trīs personām. Grupu dzīvoklis atrodas Tukumā, Meža ielā 4-43.

Grupu dzīvoklī ir 24 stundu attālinātā uzraudzība ar drošības pogas palīdzību. Pakalpojumu nodrošina viens sociālais darbinieks 0.2 darba slodzē.

2021.gadā pakalpojumu saņēma 3 personas. Iemītnieki ikdienā paši gatavo sev ēst, uzkopj savu istabu un koplietošanas telpas. Viens no iemītniekiem ir nodarbināts pastāvīgā darbā Tukumā.

Viens grupu dzīvokļa iemītnieks turpina saņemt pakalpojumu ES struktūrfondu projekta „Deinstitutionalizācija un sociālie pakalpojumi personām ar invaliditāti un bērniem” ietvaros un vēl viens iesaistījās ESF projektā Nr.9.2.2.2./16/I/001 “Sociālo pakalpojumu atbalsta sistēmas pilnveide”.

Savu brīvo laiku grupu dzīvokļa iemītnieki organizē pēc saviem ieskatiem, ievērojot valstī noteiktās ārkārtējās situācijas nosacījumus.

Kopējā grupu dzīvokļa 2021.gada budžeta izpilde 1860 euro.

Sociālā māja Ķiršu ielā 10, Kandavā

No 2010. gada Ķiršu ielā 10, Kandavā, darbojas sociālā dzīvojamā māja, kurā paredzēts izmitināt 26 iedzīvotājus. Sociālās dzīvojamās mājas pakalpojumu izmanto gan pensijas vecuma personas, gan personas ar invaliditāti, kuriem nepieciešama diennakts uzraudzība. Pakalpojuma nodrošināšanā iesaistīti aprūpētāji (2.5 slodzes), dežurants, saimniecības pārzinis, nakts dežurants (3 slodzes).

Sociālās mājas iemītniekiem tiek nodrošināta diennakts uzraudzība, aprūpes mājās pakalpojums dzīvesvietā.

Savu brīvo laiku grupu dzīvokļa iemītnieki organizē pēc saviem ieskatiem, ievērojot valstī noteiktās ārkārtējās situācijas nosacījumus.

2022. gadā plānots sociālo māju Ķiršu ielā 10, Kandavā reģistrēt kā sociālo pakalpojumu “Pansija”, pielāgojot higiēnas telpas, uzstādot pacelēju, nodrošinot sociālā aprūpētāja konsultācijas.

Sociālā māja “Briedumi”, Matkules pagasts, Tukuma novads

No 2016. gada “Briedumos”, Matkules pagastā, Tukuma novadā darbojas sociālā māja, kurā 2021. gadā tika izmitināti 16 klienti, kuriem tika nodrošināts aprūpes mājās pakalpojums dzīvesvietā. Pakalpojumu nodrošināja 2 aprūpētāji, 1 saimniecības pārzinis, kurinātājs.

Sociālā māja izveidota bijušās Matkules pamatskolas ēkas vietā ar stadionu un dārzu, tādējādi ļaujot “Briedumu” mājas iemītniekiem izaudzēt sev vajadzīgos dārzeņus, augļus, ogas, utt.

2022. gadā plānots sociālo māju “Briedumi” nodot lietošanā Kandavas un pagastu apvienībai, lai arī turpmāk Tukuma novada iedzīvotājus būtu iespējams nodrošināt ar dzīvesvietu. Ar 2022. gada 1. februāri aprūpes mājās pakalpojumu “Briedumu” iemītniekiem nodrošinās Latvijas Samariešu apvienība.

Aprūpe mājās

Lai nodrošinātu personu pamatvajadzību apmierināšanu un dzīves kvalitātes nepazemināšanos, pašvaldība nodrošina aprūpe mājās pakalpojumu. Šo pakalpojumu var saņemt persona, kura vecuma vai garīga, vai fiziska rakstura traucējuma dēļ nevar veikt ikdienas mājas darbus un savu personisko aprūpi, kurai nav likumīgo apgādnieku vai tie objektīvu apstākļu dēļ nespēj sniegt nepieciešamo aprūpi, persona, kurai slimības vai atveseļošanās laikā ir grūtības veikt ikdienas mājas darbus un savu personisko aprūpi, un kurai nav likumīgo apgādnieku vai tie objektīvu apstākļu dēļ (darbs, veselības stāvoklis utt.) nespēj sniegt nepieciešamo aprūpi, bērns ar invaliditāti, ja ģimenes locekļi objektīvu apstākļu dēļ (darbs, veselības stāvoklis utt.) nespēj nodrošināt nepieciešamo aprūpi.

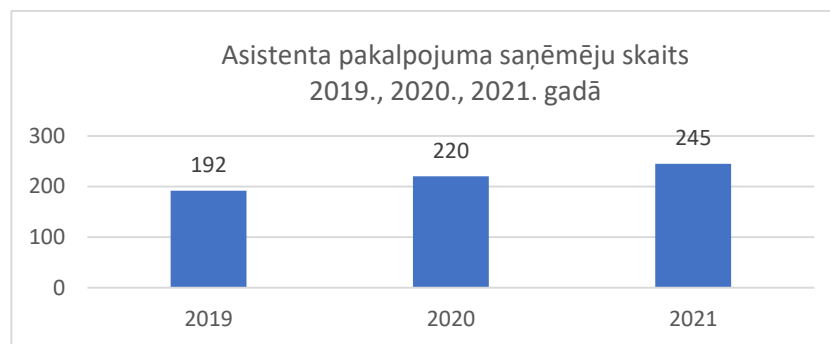
Pakalpojumu par pašvaldības budžeta līdzekļiem personai piešķir, ja tā nav noslēgusi uztura līgumu, personai, kurai nav likumīgo apgādnieku, personas un ar viņu kopā dzīvojošo ģimenes locekļu, kuri nevar nodrošināt personai nepieciešamo aprūpi vecuma, veselības vai nodarbinātības dēļ.

Pārskata gadā aprūpe mājās pakalpojums tika nodrošināts 341 personai, tai skaitā - 36 pilngadīgas personas ar invaliditāti, 305 pensijas vecuma personas. Pakalpojumu nodrošināja Biedrība “Latvijas Samariešu apvienība” un 42 aprūpētāji kā individuālā darba veicēji.

2.4. ASISTENTA PAKALPOJUMS PAŠVALDĪBĀ

No 2013.gada marta Aģentūra administrē asistentu pakalpojumus Tukuma novadā saskaņā ar Ministru kabineta noteikumiem Nr.942 „Kārtība, kādā piešķir un finansē asistenta pakalpojumu pašvaldībā”.

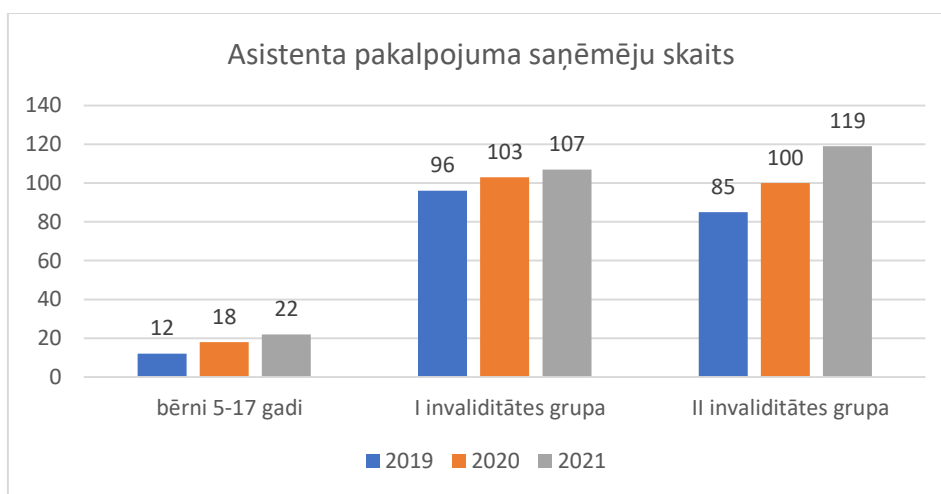
Asistentu pakalpojumu nodrošināšanai 2021.gadā ir izlietoti 124133 *euro*. Valsts atbalstīto asistenta pakalpojumu Tukuma novadā 2021.gadā saņēma 245 klienti, kas salīdzinot ar 2020.gadu ir palielinājies par 25 klientiem.(skat. 2.4.1.attēlu)



2.4.1.att. Klientu skaits 2019., 2020. un 2021. gadā

Klientu skaits un tā salīdzinājums 2019., 2020. un 2021.gadā pēc invaliditātes grupas aplūkojams 2.4.2.attēlā. Pieaudzis asistenta pakalpojumu saņēmēju skaits tādās grupās kā personas no 5-18 gadu vecumam 2019. - 12, 2020.gadā – 18, 2021.gadā – 22 klienti.

Kopš 2019.gada ir pieaudzis gan I invaliditātes, gan II invaliditātes grupas personu skaits.



2.4.2.att. Asistenta pakalpojuma saņēmēju iedalījums pēc invaliditātes grupām

2.5. PROJEKTI

Pārskata gadā turpina realizēt sadarbības projektu „Slimību profilakses un kontroles centrs” par HIV profilakses bezmaksas punkta darbību Tukumā. 2021.gadā saņemtas bezmaksas medicīniskās preces par kopējo summu 871,90 *euro* un izdalītas medicīniskās preces par summu 476,91 *euro* apmērā.

No 2019. gada 1.augusta līdz 2021.gada 31.janvārim Labklājības ministrija (LM) sadarbībā ar 10 pašvaldībām, tajā skaitā Tukuma pašvaldību, ar Eiropas Sociālā fonda (ESF) līdzfinansējumu, īstenoja izmēģinājumu projektu, kura mērķis bija aprobēt jaunu modeli sabiedrībā balstītu sociālo (SBS) pakalpojumu finansēšanā. (projekta Nr.9.2.2.2/16/I/001), Projekta pamatā ir princips, kas paredz, ka projekta dalībniekam – pilngadīgai personai ar garīga rakstura traucējumiem tiek piešķirts noteikts budžets, kura ietvaros, ciešā sadarbībā ar izmēģinājumu projekta sociālo darbinieku, persona var saņemt SBS pakalpojumus. Tukuma novada pašvaldībā izmēģinājumu projektā piedalījās 10 personas ar garīga rakstura traucējumiem. Tika nodrošināti SBS pakalpojumi: atbalsta personas pakalpojums, ģimenes asistenta pakalpojums, asistenta pakalpojums un transporta pakalpojums, aprūpes mājās pakalpojums, dienas aprūpes centra pakalpojums, grupu dzīvokļa (mājas) pakalpojums, atelpas brīža pakalpojums mājās, psihologa konsultācijas, deju un kustību terapijas nodarbības, mūzikas terapijas nodarbības, fizioterapeita un ergoterapeita nodarbības, uztura speciālista konsultācijas, kanisterapeita nodarbības, specialā pedagoga nodarbības individuālā atbalsta programma – mentora/darbaudzinātāja pakalpojums darba vidē un sociālā darbinieka konsultācijas.

2016.gadā uzsākta dalību ES struktūrfondu projektā „Deinstitutionalizācija un sociālie pakalpojumi personām ar invaliditāti un bērniem”. Tukuma novada Dome un Rīgas plānošanas reģions 2016.gada 26.februārī ir noslēdzis sadarbības līgumu Nr. TND/2-58.9/16/49 „Par ES struktūrfondu projekta „Deinstitutionalizācija un sociālie pakalpojumi personām ar invaliditāti un bērniem” īstenošanu” (turpmāk – Sadarbības līgums).

Kopumā Sadarbības līgums paredz, ka Tukuma novada Dome īsteno 10 projekta darbības. Ar projekta atbalstu pašreiz tiek īstenota 1. darbība „Atbalsta plāna izstrāde - individuālo vajadzību izvērtēšana un individuālo sociālās aprūpes vai sociālās rehabilitācijas plāna izstrāde personām ar garīga rakstura traucējumiem, bērniem no bērnu sociālās aprūpes centriem un bērniem ar funkcionāliem traucējumiem”.

Personām, kurām ir veikts atbalsts plāna izstrāde (1. darbība), ir uzsākta projekta 5. darbības „Sabiedrībā balstītu pakalpojumu īstenošana personām ar garīga rakstura traucējumiem neatkarīgai dzīvei sabiedrībā” un 6. darbības „Sociālās rehabilitācijas pakalpojumu, īslaicīgās aprūpes jeb „Atelpas” brīža pakalpojumu un Aprūpes pakalpojumu īstenošana bērniem ar funkcionāliem traucējumiem” nodrošināšana. Projekts paredz finansējumu minēto darbību īstenošanai, savukārt darbību nodrošināšanu saskaņā ar Sadarbības līgumu īsteno Tukuma novada Dome.

2021.gadā nodrošināti sabiedrībā balstītu sociālo pakalpojumu īstenošanai nodrošināti grupu dzīvokļa pakalpojumi 4 personām ar garīga rakstura traucējumiem, dienas aprūpes pakalpojums 2 personām, atbalsta grupas sniegtas 6 personām, atbalsta personas pakalpojums sniegts 2 personām un aprūpes mājās pakalpojums 3 personām.

Sociālās rehabilitācijas pakalpojumu īstenošanai bērniem ar funkcionāliem traucējumiem nodrošināti: Aprūpe mājās pakalpojums 13 bērniem (10 Tukuma teritorijā, 2 Kandavas teritorijā, 1 Jaunpils teritorijā), Fizioterapijas pakalpojums 4 bērniem un 3 vecākiem, ABA terapija 1 bērnam, Dienas aprūpes centrs 1 bērnam, Logopēda konsultācijas 4 bērniem, Montesori konsultācijas 5 bērniem, Psihologa konsultācijas 1 bērnam un 2 vecākiem, Smilšu terapijas pakalpojumu 4 bērniem, Reiterapijas pakalpojumu 1 bērns un Uztura speciālista konsultācijas 3 bērni (2021.gadā izlietotais finansējums, bez aprūpes mājās pakalpojuma, 7494.33 *euro*).

2021.gadā izlietots kopējais finansējums 22185.28 *euro* (t.sk. sniegtie dienas centra pakalpojumi 3162.80 *euro*, grupu dzīvokļa pakalpojumi 13103.93*euro*, atbalsta personas pakalpojums 1342.32 *euro*, organizētas atbalsta grupas un grupu nodarbības 4335.80 *euro*, aprūpe mājās pakalpojums 240.20 *euro*).

2017. gadā uzsākta dalība projektā “PROTI un DARI!” Nr. 8.3.3.0/15/I/001. 2019., 2020., 2021. gadā ir slēgtas vienošanās par grozījumiem noslēgtajā sadarbības līgumā Nr. 6-13/1, plānotais iesaistāmo dalībnieku skaits kopskaitā **150**, ar pieejamo finansējumu **240 330,67 euro**. 2021. gadā iesaistīti 27 jaunieši, saņemts finansējums no projekta **37 554.73 euro**.

Rehabilitācijas nodaļas vadītāja (*līdz 2022.gada 12.jūlijam Sociālo pakalpojumu nodaļas vadītāja*) turpina pārstāvēt Tukuma novada pašvaldību Reģionālo ekspertu tīklā romu integrācijas jautājumos, saskaņā ar 2014.gada 22.oktobra Kultūras ministrijas rīkojumu Nr. 5.1.-1-264 „*Par Reģionālo ekspertu tīkla romu integrācijas jautājumos izveidi*”, efektīvai romu integrācijas politikas īstenošanai. 2021.gadā turpinās projekta 5.kārta -,„Projekts „Latvijas romu platforma V””.

Projekta ietvaros, 2021.gadā laikā notika vairāki tiešsaistes semināri un tikšanās par aktualitātēm romu integrācijas jautājumos, tai skaitā par romu mediatora un skolotāja palīga piesaisti.

3. KOMUNIKĀCIJA AR SABIEDRĪBU

Ņemot vērā epidemioloģisko situāciju valstī, komunikācija ar sabiedrību 2021.gadā lielāko tiesu notika attālināti, caur sociālajiem tīkliem un saziņas līdzekļiem (telefona zvaniem, aplikācijas whatsapp, zoom, utt.).

Mājaslapā (www.tnsd.lv) tiek apkopota informācija par aktualitātēm, pieejamo sociālo palīdzību un sociālajiem pakalpojumiem, darbinieku kontakti, Tukuma novada sociālā dienesta uzdevumiem, funkcijām, attīstības stratēģijām, ikgadējiem darbības plāniem un gada darbības pārskatiem.

Pārskata periodā regulāras publicitātes ir pašvaldības informatīvajā izdevumā „Tukuma novada vēstis”, kā arī sniegtas intervijas laikrakstam „Neatkarīgās Tukuma Ziņas”, par aktualitātēm sociālā aizsardzības jomā Tukuma novada pašvaldībā.

4. 2022.GADĀ PLĀNOTIE PASĀKUMI

2021.gadā Tukuma novada sociālais dienests turpinās darboties šādos pamatvirzienos:

I Pakalpojumi iedzīvotājiem

Sociālā palīdzība

1. Nodrošināt pašvaldības teritorijā dzīvojošo iedzīvotāju vajadzībām atbilstošu sociālo palīdzību.

2. Nodrošināt pašvaldības brīvās iniciatīvas atbalstu (pašvaldības pabalstus) atbilstoši pašvaldības saistošajiem noteikumiem.

3. Nodrošināt klienta vajadzību, resursu un risku izvērtējumu, noteikt klienta funkcionēšanas traucējumus, identificēt sociālo problēmu pazīmes, informēt attiecīgos speciālistus par nepieciešamību uzsākt sociālo darbu ar klientu.

Sociālais darbs

1. Nodrošināt sociālo darbu ar personām, ģimenēm un personu grupām, profesionāli izvērtējot personu vajadzības, materiālos un personiskos resursus, organizējot personai nepieciešamos sociālos pakalpojumus un sociālo palīdzību sociālo problēmu risināšanā.

2. Nodrošināt personai nepieciešamos sociālos pakalpojumus.

3. Starpnozaru sadarbības modeļu veidošana un pilnveidošana.

4. Eiropas sociālā fonda projektu realizēšana:

4.1. Metodikas sociālajam darbam ar jauniešiem.

4.2. "Proti un Dari!"

Kopienas sociālais darbs

1. Realizēt kopienas sociālo darbu – nodrošināt kopienas aktivitātes Džūkstes, Sēmes, Lestenes un Irlavas kopienas centros;

2. Apzināt iedzīvotāju vajadzības jaunizveidotajā Tukuma novada teritorijā, par kopienas centra nepieciešamību;

3. Iesaistīties Projekta Nr. 9.2.1.1/15/I/001 „Profesionāla sociālā darba attīstība pašvaldībās”

Sociālais darbs kopienā.

Sociālie pakalpojumi

Nodrošināt pašvaldības teritorijā dzīvojošo iedzīvotāju vajadzībām atbilstošus sociālos pakalpojumus:

1. Dienas sociālās aprūpes un sociālās rehabilitācijas centra pakalpojums (dienas aprūpes centrs „Saime”).

2. Dienas sociālās aprūpes un sociālās rehabilitācijas centra pakalpojums (Dienas centrs „Saimīte”).

3. Slampes pagasta kopienas centrs „Rīti”:

3.1. Dienas sociālās aprūpes un sociālās rehabilitācijas centra pakalpojums personām ar garīgā rakstura traucējumiem;

3.2. Dienas centra pakalpojums senioriem;

3.2. Patversmes pakalpojums.

4. Sociālās rehabilitācijas pakalpojums ar izmitināšanu (Atbalsta dzīvokļi);

5. Sociālās rehabilitācijas pakalpojumi bērniem ar invaliditāti (Centrs “Avotiņš”)

6. Patversmes pakalpojums (Tukuma patversme).

7. Grupu dzīvokļa pakalpojums:

7.1. Sociālo pakalpojumu centrs „Mežrozītes”;

7.2. Meža iela 4-43, Tukums, Tukuma novads;

7.3. “Lodes”, Jaunpils pagasts, Tukuma novads

8. Atelpas brīža pakalpojums “Lodēs”, Jaunpils pagasts, Tukuma novads;

9. ESF projektu realizācija:

9.1. Deinstitutionalizācija un sociālie pakalpojumi.

II Darba procesa organizācija, vides pieejamība un sociālā darba speciālistu profesionalitāte

1. Sociālā dienesta un sociālo pakalpojumu sniedzēju vides pieejamības nodrošināšana
 - 1.1. Tukuma novada sociālā dienesta ēka Tidaholmas iela 1, Tukums;
 - 1.2. Klientu apkalpošanas vietā Kandavas multifunkcionālā jaunatnes iniciatīvu centrā "Nagla"
2. Sociālā darba speciālistu profesionalitātes nodrošināšana.

• Dome - 2021. gadā plānots realizēt daļu ERAF projekta "Attīstīt pakalpojumu infrastruktūru bērnu aprūpei ģimeniskā vidē un personu ar invaliditāti neatkarīgai dzīvei un integrācijai sabiedrībā". Plānots uzsākt būvdarbus infrastruktūras izveidei Sociālās rehabilitācijas pakalpojumiem bērniem ar invaliditāti un viņu vecākiem Raudas ielā 8, Tukumā, Dienas centra izveidei personām ar garīga rakstura traucējumiem kopienas centrā "Rīti". Noslēgusies projektēšana specializēto darbnīcu pakalpojumam adresē Sapņi, Irlavā, ģimeniskai videi pietuvināta aprūpes pakalpojuma Kurzemes iela 76, Tukumā, un jauniešu mājas adresē Irlavas skola, Irlavā, izveidei, kā arī grupu dzīvokļu izveidei Celtnieku ielā 3, Tukumā, un Slampē. Kopējo plānoto summu 1 941 381 *euro*.

2022.gadā plānots turpināt saņemt transfertus no valsts budžeta:

• no Labklājības ministrijas finansējums par asistenta pakalpojuma sniegšanu pašvaldībā personām ar I un II invaliditātes grupu un personām no 5 līdz 18 gadu vecumam ar invaliditāti;

• no Labklājības ministrijas Valsts budžeta līdzfinansējuma par grupu dzīvokli SPC "Mežrozītes";

• no Labklājības ministrijas Valsts budžeta finansējums sociālās rehabilitācijas pakalpojumu sniegšanai vardarbībā cietušām personām

• no Labklājības ministrijas mērķdotācija audžuģimenei par bērna uzturnaudas palielināšanu;

• no Latvijas Bērnu fonda Sociālās rehabilitācijas pakalpojumiem dzīvesvietā bērniem, kuri cietuši no vardarbības par kopējo .

2018. gada – 2023.gada 31. decembrim plānots attīstīt sabiedrībā balstītus pakalpojumus – Specializētās darbnīcas personām ar GRT, Irlavas bērnu nama-patversmes telpās, dienas aprūpes centrs personām ar smagiem GRT adresē "Rīti" Slampē, Slampes pagastā, Tukuma novadā, grupu dzīvokļa pakalpojuma personām ar vidēja smaguma rakstura traucējumiem Celtnieku ielā 3, Tukumā, Tukuma novadā, Grupu mājas pakalpojums personām ar smagiem garīga rakstura traucējumiem adresē "Rīti" Slampes pagastā, Tukuma novadā. Pakalpojumus plānots attīstīt izmantojot ERAF finansējumu. Kā arī veidot ģimeniskai videi pietuvinātu pakalpojumu Kurzemes ielā 76, Tukumā, un jauniešu mājas pakalpojumu adresē "Irlavas skola", Irlavā, Tukuma novadā.

Tukuma novada sociālā dienesta direktore

I.Balgalve