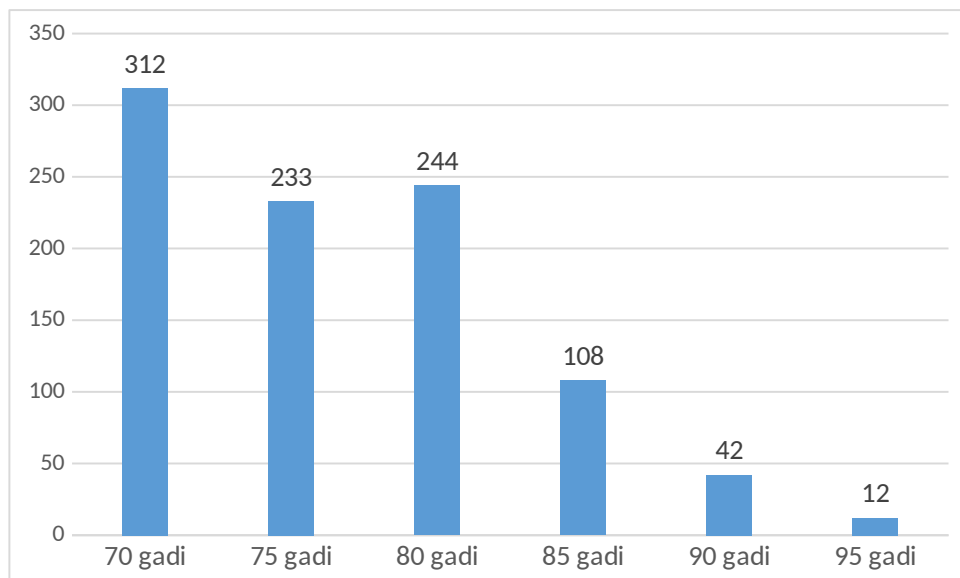


## **PĀRSKATS PAR PERSONAS DZĪVES VIDES PIEEJAMĪBAS, DZĪVES KVALITĀTES UN FUNKCIONALITĀTES IZVĒRTĒJUMU 2019. GADĀ**

Sadarbībā ar Tukuma novada Domi, Tukuma pilsētas pensionāru biedrību, pagastu pārvaldēm 2014.gadā attīstījies jauna iniciatīva - iepazīties ar pensijas vecuma personu dzīves vidi, dzīves kvalitāti, lai sekmētu labvēlīgas dzīves vides veidošanu novada pašvaldības teritorijā dzīvojošiem pensijas vecuma iedzīvotājiem, kā arī identificētu viņu sociālās problēmas, godinot Tukuma novada iedzīvotājus 75, 80, 85, 90, 95, 101,105, .... gadu jubilejās un izmaksājot pašvaldības Dāvanas apaļajā dzīves jubilejā. 2019. gadā tika apsveikti arī iedzīvotāji 70 gadu jubilejā.

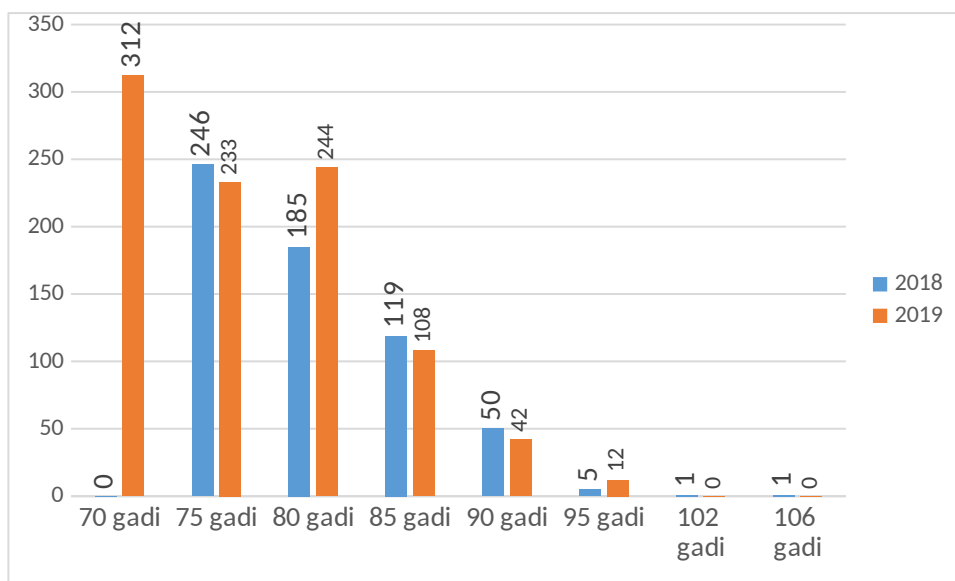
2019.gadā sveikts 951 Tukuma novada iedzīvotājs, Jubilāru skaits pa gadiem ir attēlots 1. attēlā



**1. attēls Jubilāru sadalījums pēc nozīmīgās jubilejas 2019.gadā**

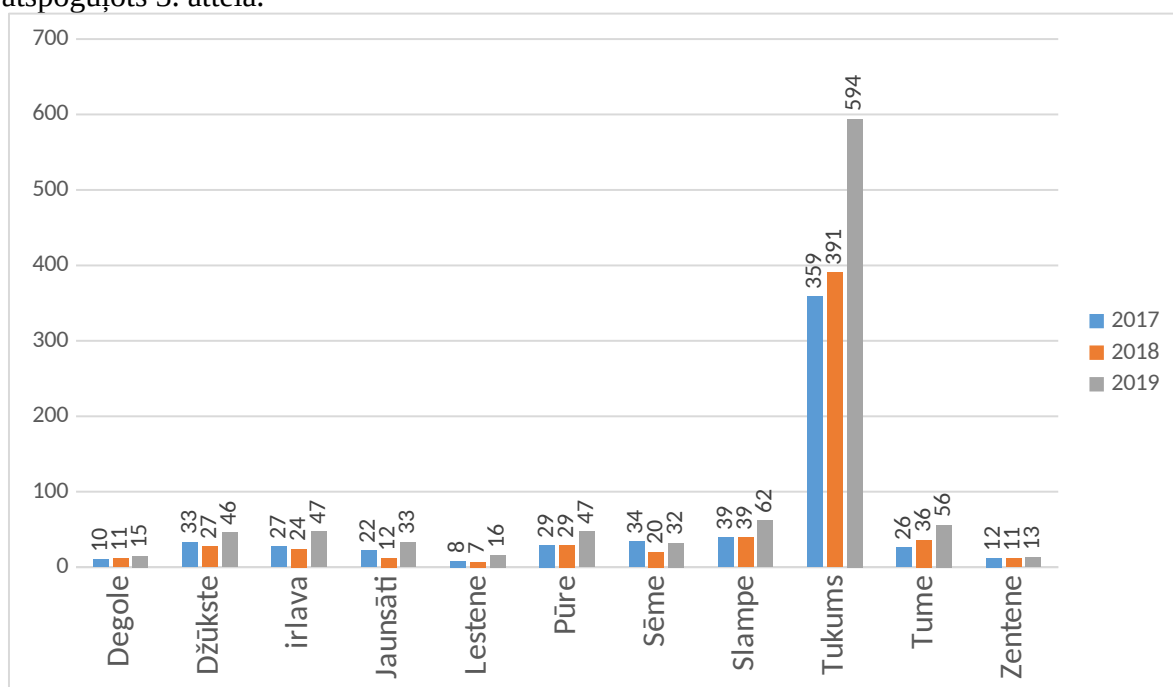
Salīdzinājumā ar 2018. gadu 2018. gadā ir par 13 iedzīvotājiem mazāk sveikti 75 gadu jubilāri, bet par 59 vairāk 80 gadu jubilāri, par 11 mazāk - 85 gadu jubilāri, un par 8 mazāk- 90 gadu jubilāri. Par 7 personām vairāk ir 95 gadu jubilāru. Tukuma novadā 2019. gadā vairs nav iedzīvotāju, kuri sasnieguši 100 gadu vecumu.

Jubilāru skaits 2019.gadā salīdzinājumā ar 2018.gadu pēc nozīmīgās jubilejas ir atainots 2.attēlā:



2. attēls Jubilāru skaits 2019.gadā salīdzinājumā ar 2018.gadu pēc nozīmīgās jubilejas

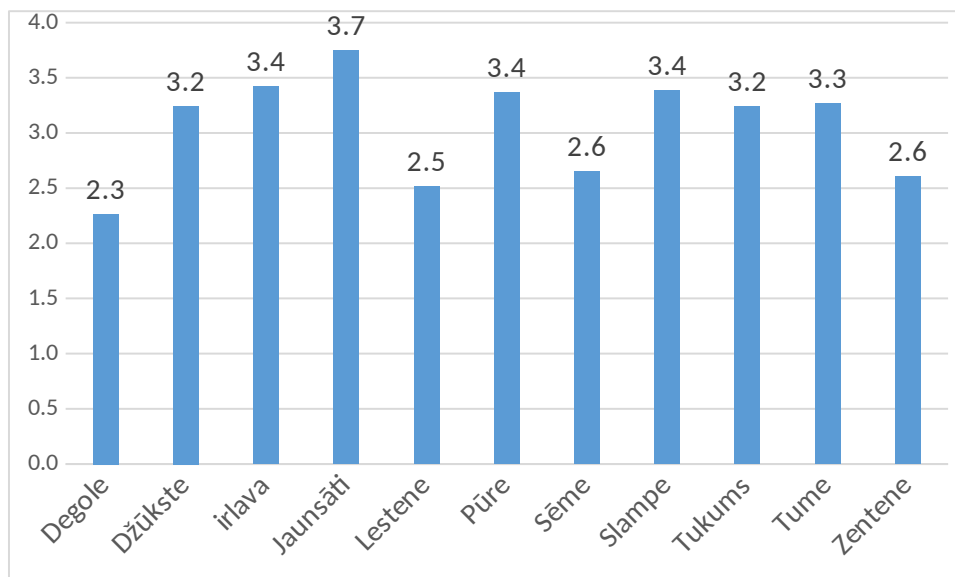
Jubilāru sadalījums pa pagastu, pilsētas teritorijā salīdzinājumā ar 2017., 2018. un 2019. gadu ir atspoguļots 3. attēlā.



3. attēls. Jubilāru sadalījums pa pagastu, pilsētas teritorijām 2017., 2018., un 2019. gads (personas)

2019. gadā ir jubilāru kopējā skaita pieaugums, jo tika apsekoti un sumināti arī Tukuma novada iedzīvotāji 70 gadu jubilejā. Visvairāk jubilāru- 594 (vairāk kā puse) ir Tukuma pilsētā, savukārt, vismazāk - 13 jubilāru, ir Zentenes pagastā.

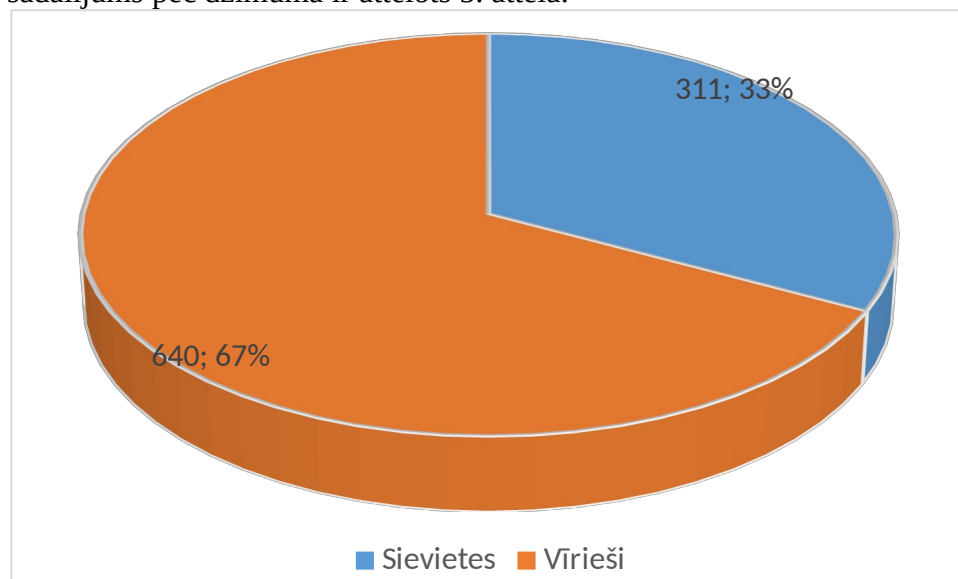
Jubilāru sadalījums pa pagastiem un pilsētu 2019. gadā procentuāli pret iedzīvotāju skaitu ir attēlots 4. attēlā.



**4. attēls. Jubilāru sadalījums pa pagastiem 2019. gadā (procentuāli pret iedzīvotāju skaita)**

Vislielākais īpatsvars jubilāru -3.7 % no kopējā iedzīvotāju skaita ir Jaunsātu pagastā. Tad Irlavas, Pūres un Slampes pagastos attiecīgi 3.4% no kopējā iedzīvotāju skaita. Savukārt vismazākais īpatsvars jubilāru – 2.3 % no kopējā iedzīvotāju skaita ir Degoles pagastā.

Jubilāru sadalījums pēc dzimuma ir attēlots 5. attēlā:



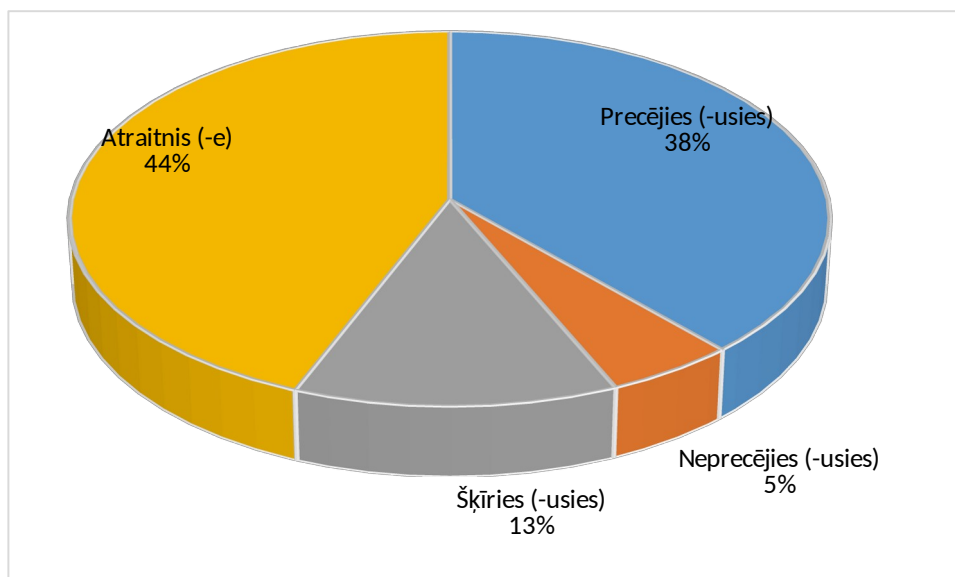
**5. attēls. Jubilāru sadalījums pēc dzimuma (skaits; procenti)**

2019. gadā dominē sieviešu skaita īpatsvars 640 sievietes jeb 67 % no jubilāru kopskaita, 311 vīrieši jeb 33 % no jubilāru kopskaita (

**Personas dzīves vides novērtēšanas rezultāti**

Saņemtas 867 derīgas anketas, kas ir 91% no apsekoto mājsaimniecību skaita.

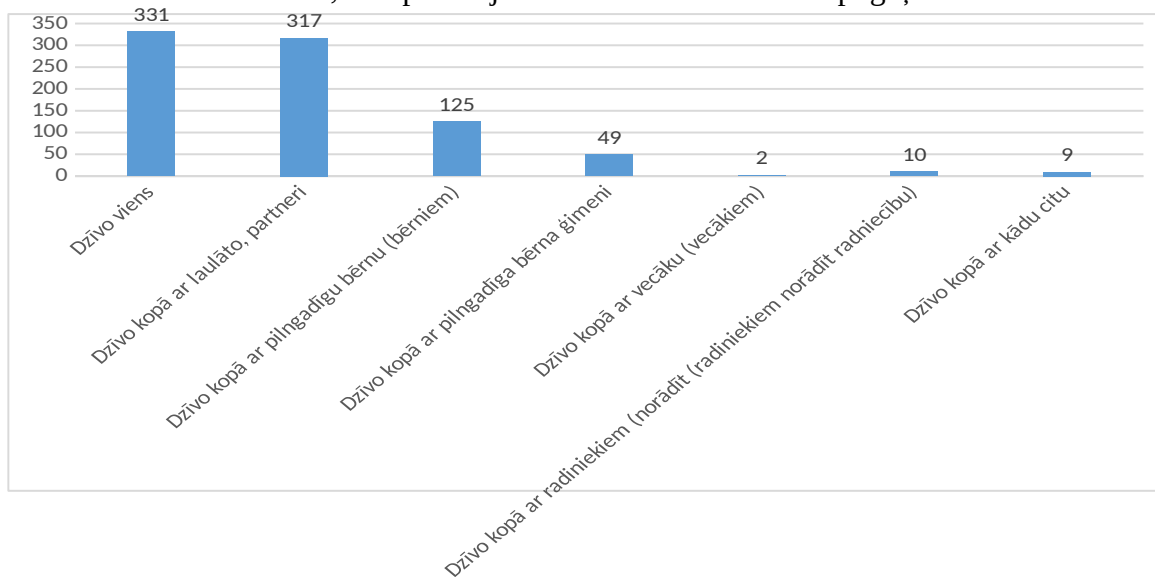
Dati par aptaujāto jubilāru ģimenes stāvokli ir atspoguļoti 6. attēlā:



6. attēls Jubilāru ģimenes stāvoklis (%)

373 respondentu, kas ir 44% no apsekoto skaita ir zaudējuši savu dzīvesbiedru (2018. gadā – 49%, 2017. gadā – 49%, 2016. gadā - 48% , 2015. gadā - 45 % no apsekoto skaita), 38% no apsekoto skaita ir precējušies (2018. gadā – 32%, 2017. gadā – 36%, 2016.gadā - 36%, 2015.gadā - 36%). Savukārt, 13% ir šķīrušies (2018. gadā – 49%, 2017. gadā – 9, 2016. gadā – 9%, 2015.gadā - 10%) , 5% - neprecējušies (2018. gadā – 6%, 2017. gadā – 6%, 2016.gadā - 7% un 2015.gadā - 5%). Teorētiski - gandrīz divas trešdaļas aptaujāto pēc ģimenes stāvokļa ir vieni.

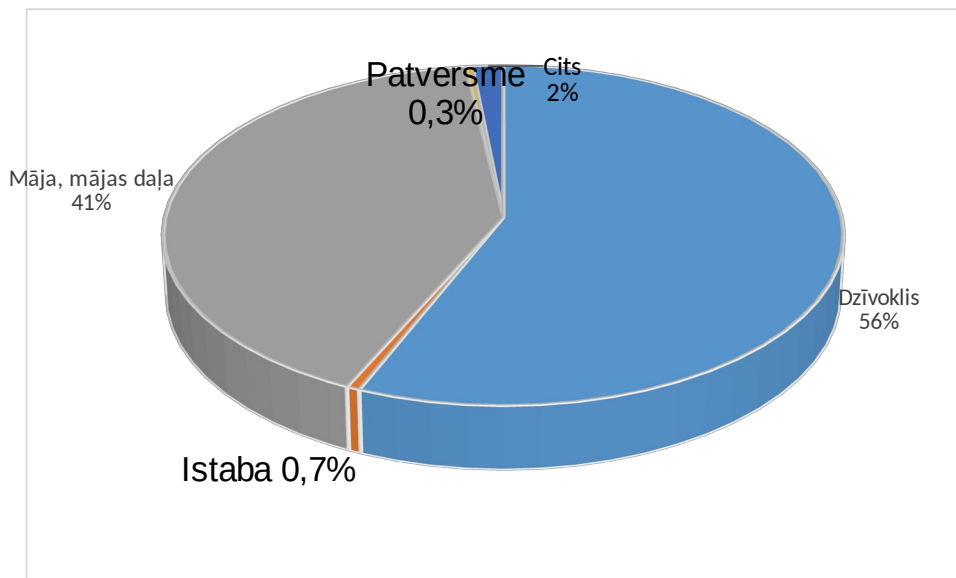
Savu kārt, dati par mājsaimniecības sastāvu ir atspoguļoti 7. attēlā:



7. attēls. Mājsaimniecības sastāvs (skaits)

Aptaujājot jubilārus un, apsekojot viņus dzīvesvietās, konstatēts, ka 39% - 331 jubilāru dzīvo vieni. 317 – dzīvo kopā ar laulāto vai partneri, 49 - ar pilngadīgā bērna ģimeni, 125 dzīvo kopā ar pilngadīgu bērnu, 10 dzīvo pie citiem radniekiem, un 2 jubilāri dzīvo kopā ar vecākiem, 9 jubilāri – dzīvo kopā ar kādu citu, kas nav kāds no augstākminētajiem tuviniekiem. Vairāki jubilāri apsekošanas brīdī dzīvoja pansionātā vai atradās slimnīcā. Viens jubilārs uzsver, ka visi tuvinieki uz apsekošanas brīdi dzīvo un strādā ārzemēs.

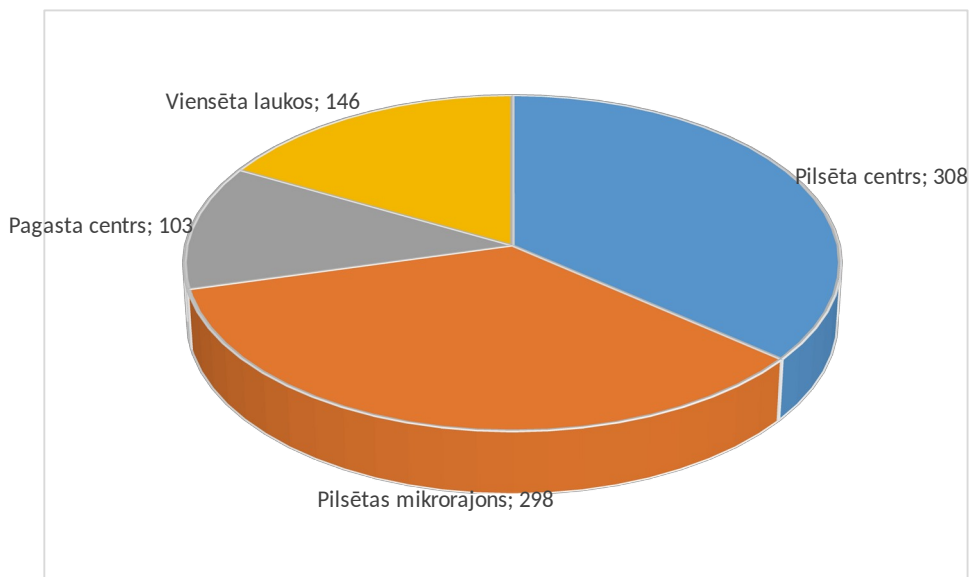
Anketēšanā skaidrots arī jubilāru mājokļa veids, dati attēloti 8. attēlā:



8. attēls **Mājokļa veids (%)**

Visvairāk aptaujāto – 488 jeb 56,3 % no kopējā aptaujāto skaita dzīvo dzīvoklī, 357 jeb 41,2% dzīvo mājā vai mājas daļā, tikai 5 jubilāru (0,6% no kopējā aptaujāto skaita) dzīvesvieta ir istaba vai istaba pensionātā. Neviens no aptaujātiem nav bijis bez jebkāda mājokļa. Salīdzinājumā ar 2018. gadu procentuāli vairāk sveikto iedzīvotāju dzīvo mājā vai mājas daļā (55,5% dzīvoklī un 40,2% mājā vai mājas daļā).

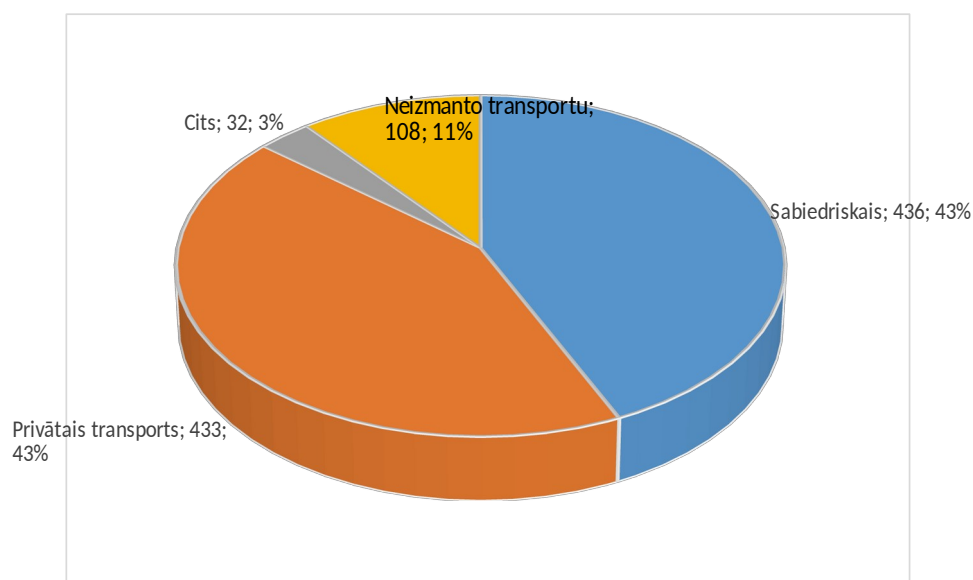
Apkopotie dati par respondentu mājokļa atrašanās vietu atainoti 9. attēlā:



9. attēls. **Mājokļa atrašanās vieta (atbilžu skaits)**

Visvairāk aptaujāto jubilāru, kā jau sākotnēji aptaujā minēts, dzīvo pilsētā – 606 aptaujāto jeb 71% no kopējā respondentu skaita, no kuriem 308 dzīvo pilsētas centrā, 298 pilsētas mikrorajonos. Pagastu teritorijās dzīvo 249 jubilāru (t.i. 29% no kopējā respondentu skaita), savukārt, no kuriem 146 dzīvo lauku viensētās, bet 103 pagasta centros.

Tika arī aptaujāts jubilāru viedoklis par transporta pieejamību ārpus mājokļa. Dati ir atspoguļoti 10.attēlā:

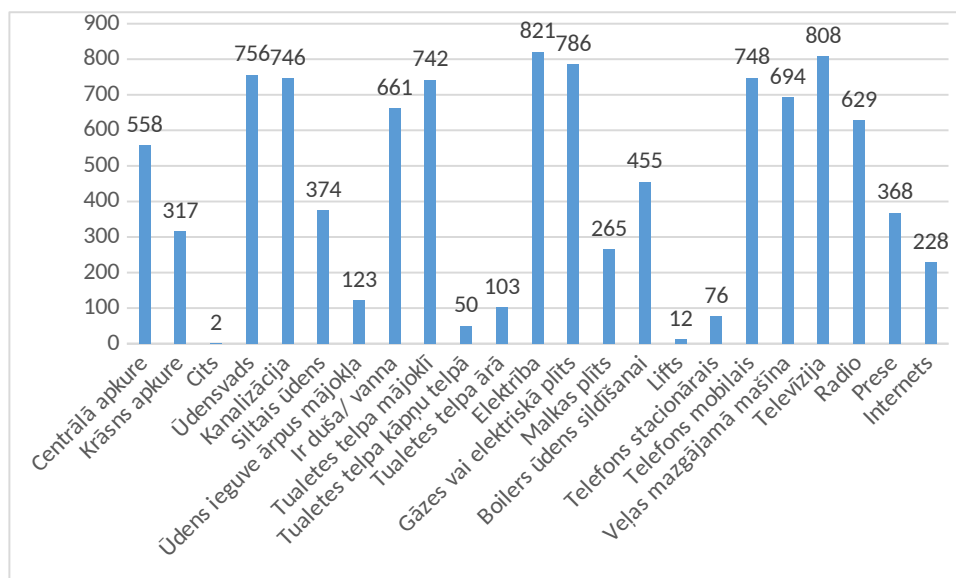


10. attēls. Pieejamais transports, lai pārvietotos ārpus mājas (skaits; procenti)

Lai pārvietotos ārpus mājojokļa, 43 % no kopējā respondentu skaita, izmanto sabiedrisko transportu, tikpat - 43 % - privāto transportu, 11% aptaujāto aptaujā norādīja, ka neizmanto nekādu transporta līdzekli. No 437 respondentiem, 70% ir apmierināti ar pieejamo sabiedrisko transportu, bet 30% – nav apmierināti ar pieejamo sabiedrisko transportu.

No 386 respondentiem, 96% ir apmierināti ar pieejamo privāto transportu, bet 4% – nav apmierināti ar pieejamo privāto transportu.

Apsēkojot jubilāru mājsaimniecības, anketās tika veiktas atzīmes par mājokļa labiekārtojumu, kas apkopotas 11. attēlā:



11. attēls Atzīmes par mājokļa labiekārtojumu (skaits)

558 gadījumos mājoklī ir centrālā apkure, 317 gadījumu- krāsns apkure, 2 gadījumos - cita veida apkure.

756 gadījumu mājoklī ir pieejams ūdensvads; 746 – arī kanalizācija. Siltais ūdens - 374 gadījumos. 123 gadījumos ūdens ieguve ārpus mājokļa (akā; brīvkrānā, no avotiņa, veikala). 661 aptaujāto iedzīvotāju ir atzīmējuši, ka mājoklī ir duša vai vanna.

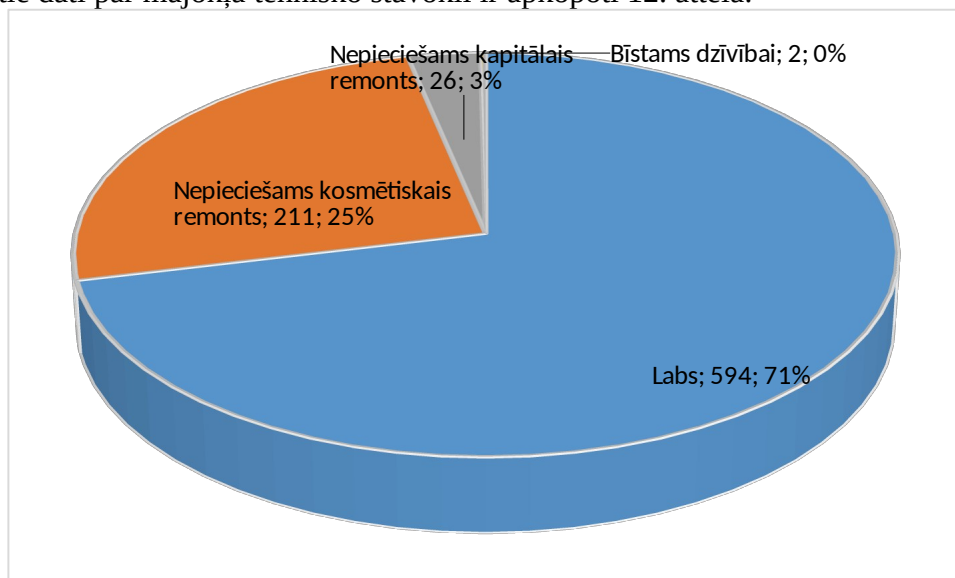
742 gadījumu – tualete ir mājoklī. 50 gadījumu - kāpņu telpā ārpus dzīvojamās telpas, 103 gadījumu tualete ir ārpus mājokļa.

Elektrība pieejam 821 respondentu.

Ēdiena pagatavošanai 786 respondentu izmanto gāzes/ elektrisko plīti, savukārt, 265 – malkas plīti.

Saziņai ar sabiedrību - 76 respondentu izmanto stacionāro telefonu, savukārt 748 – mobilā telefona sakarus, 808 respondentiem dzīvesvietā ir pieejama televīzija, 629 klausās radio, 368 – atzīmējuši, ka lasa presi. Pieaug mērķgrupas iedzīvotāju skaits, kas saziņai ar sabiedrību izmanto internetu - 228 respondentu (2018. gadā – 119, 2017. gadā – 105, 2016. gadā – 96, 2015. gadā – 79 respondentu).

Iegūtie dati par mājokļa tehnisko stāvokli ir apkopoti 12. attēlā:

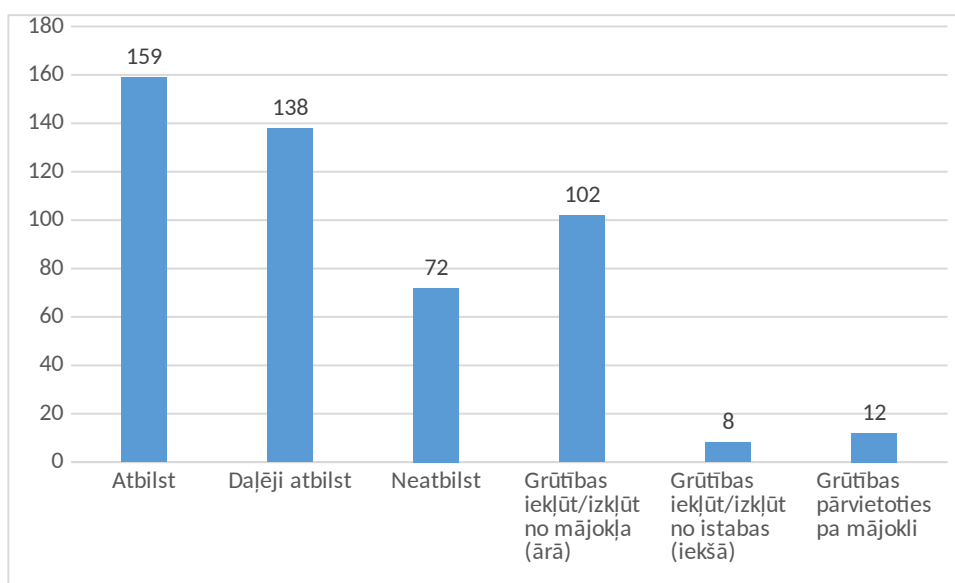


12. attēls Mājokļa tehniskais stāvoklis (skaits;procenti)

594 respondentu jeb 71% no aptaujātajiem, mājokļa tehnisko stāvokli vērtējuši kā labu, bet 211 jeb 26% gadījumu – mājoklim ir nepieciešama kosmētiskais remonts, 26 jeb 3% gadījumu – mājoklim ir nepieciešama kapitālais remonts, bet 2 jeb 0,1% personām mājoklis ir dzīvībai bīstamā stāvoklī.

Tika vērtēta arī mājokļa atbilstība personai ar īpašām vajadzībām.

Apkopotie rezultāti par mājokļa atbilstību personai ar īpašām vajadzībām atspoguļoti 13. attēlā:



13. attēls Mājokļa atbilstība personai ar īpašām vajadzībām

72 gadījumu– mājoklis neatbilda personai ar īpašām vajadzībām;  
159 gadījumu – mājoklis atbilda personai ar īpašām vajadzībām;

138 gadījumu mājoklis daļēji atbilda personai ar īpašām vajadzībām;

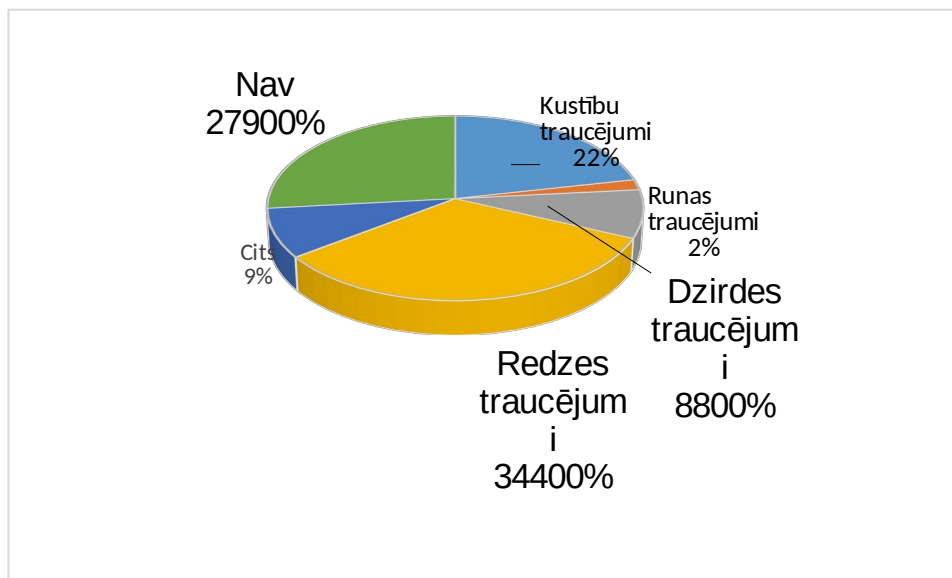
8 gadījumu grūtības sagādā iekļūt/izkļūt no istabas;

12 gadījumu grūtības sagādā pārvietoties pa mājokli;

102 gadījumu grūtības sagādā iekļūt/izkļūt no mājokļa.

Ir atzīmētas arī konkrētas problēmas – dzīvo augstākos stāvos, kāpnes ir stāvas un šauras, istabās ir sliekšņi, šauras iekštelpas, kas rada šķēršļus cilvēkam ar pārvietošanās grūtībām.

Anketēšanas rezultātā tika izziņāti arī respondentu funkcionālie traucējumi, dati atainoti 14. attēlā:



14. attēls. Funkcionālie traucējumi (procenti)

Vērtējot jubilāru funkcionālo spēju, konstatēts, ka:

279 jubilāru jeb 27% no aptaujātajiem, neatzīmēja nevienu funkcionālo traucējumu;

344 jeb 33 % no aptaujātajiem, **ir redzes traucējumi**, vairāk kā puse – 284 jubilāri ikdienā izmanto optiskās palīgierīces, pārsvarā brilles, reti lēcas vai lupu;

226 jeb 22 % no aptaujātajiem, **ir kustību traucējumi**, 121 respondentu ikdienā izmanto pārvietošanās palīgierīces – biežāk spieķi, kruķus, staigulšus retāk riteņkrēsli;

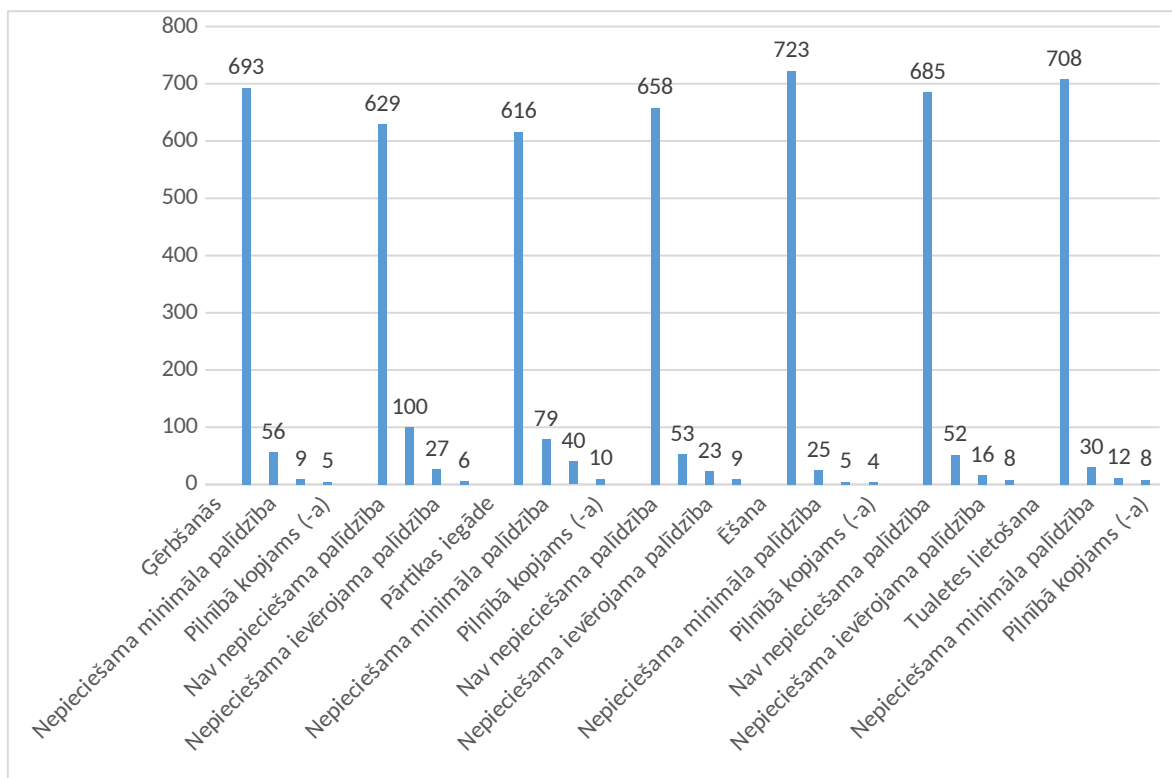
88 jeb 8 % no aptaujātajiem, **ir dzirdes traucējumi**, ikdienā tikai 11 izmanto surdotehniskās palīgierīces jeb „dzirdes aparātu”;

19 jeb 2 % no aptaujātajiem, **ir runas traucējumi**.

Pie „Citām” atbildēm atzīmētas vispārējas saslimšanas. Kā resursu respondenti atzīmē pavadoni, asistentu, aprūpētāju.

Tika vērtētas arī iedzīvotāju spējas tikt galā ar ikdienas uzdevumiem un nepieciešamās palīdzības apjoms, dati iekļauti 15. attēlā:

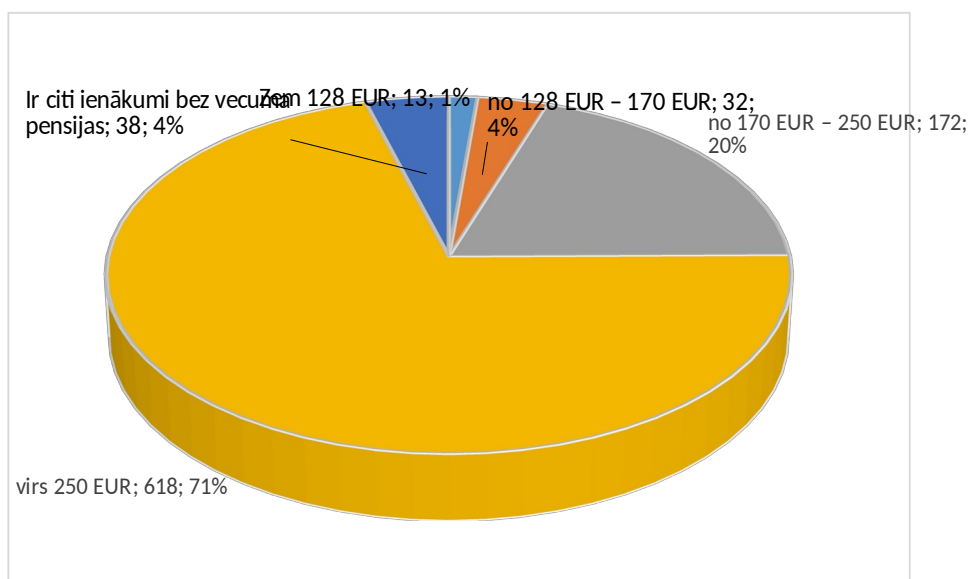




15. attēls Funkcionālo spēju vērtējums (atbilžu skaits)

Palīdzība ir vajadzīga pārtikas iegādei 129 aptaujātajiem, 133 aptaujāto atbalsts ir nepieciešams pārvietojoties, ēst gatavošanā 85 respondentu, personiskās higiēnas nodrošināšanā - 76 personām, ģērbjoties - 70 personām, tualetes lietošanā 50 personai, ēšanā - 34 aptaujāto. Lielākoties pats respondents tiek galā ar ikdienas pienākumiem, ja nepieciešams palīdz radnieki, ģimenes locekļi, aprūpētājs.

Veikts arī aptaujāto jubilāru ienākumu vērtējums, dati apkopoti 16. attēlā:



16. attēls Jubilāru ienākumi (skaits; procenti)

Vērtējot pensijas vecuma personu finansiālo nodrošinājumu, konstatēts, ka: **48% (2018. gadā 33%, 2017. gadā 48%, 2016.gadā - 53%, 2015.gadā - 50%)** no aptaujāto personas ienākumi ir robežās no 170- 250 euro mēnesī, kas 2019. gadā ir 40 - 58% no valstī noteiktās minimālās algas (2018. gadā 40 - 58%, 2017. gadā 45 - 66%, 2016. gadā 46-68%, 2015.gadā -47 - 69 %; 2014.gadā 53-78%);

**46 % (2018. gadā 62%, 2017. gadā 46%, 2016. gadā – 43%; 2015. gadā- 46 %)** no aptaujāto personas ienākumi ir virs 250 *euro* mēnesī, proti, 2019. gadā virs 58 % no minimālās algas (2018. gadā virs 58%, 2017. gadā virs 66%, 2016. gadā virs 68 %; 2015. gadā virs 69 %; 2014.gadā virs 78%);

**2% (2018. gadā 2%, 2017. gadā 2%, 2016. gadā 3%, 2015. gadā – 4%)** no aptaujāto personas ienākumi ir robežās no 128- 170 *euro* mēnesī, kas 2019.gadā ir 30 - 40% no minimālās algas; (2018. gadā 30 – 40%, 2017. gadā 34 – 45%, 2016. gadā 35 – 46%, 2015. gadā 35 - 47%; 2014.gadā 40 - 53%).

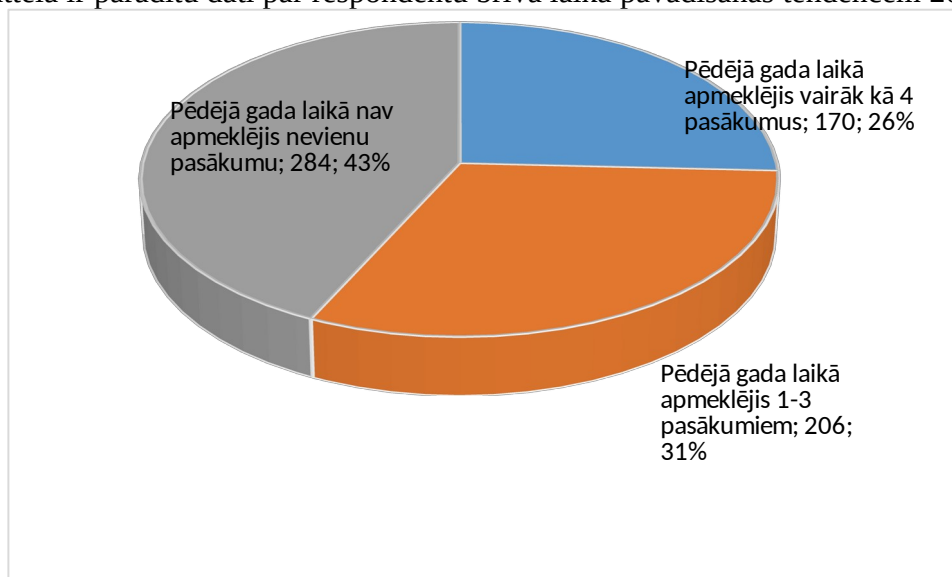
2019. gadā matemātiski pensijas palielinās – par 16% palielinās senioru loks, kuriem pensijas ir virs 250 *euro* mēnesī.

Trijiem respondentiem ienākumi mēnesī norādīti zem trūcīgās personas līmeņa.

Salīdzinājumā ar 2018. gadu procentuāli par 15% ir samazinājies aptaujāto skaits, kuru vidējie ienākumi ir 40 - 58% no minimālās algas un par 16 % ir pieaudzis to respondentu skaits, kuru ienākumi ir virs 250 *euro* mēnesī (virs 58% no valstī noteiktās minimālās algas 2019.gadā). Vērtējot personu finansiālo nodrošinājumu pret valstī noteikto minimālo algu, būtiski ienākumu pieauguma nav.

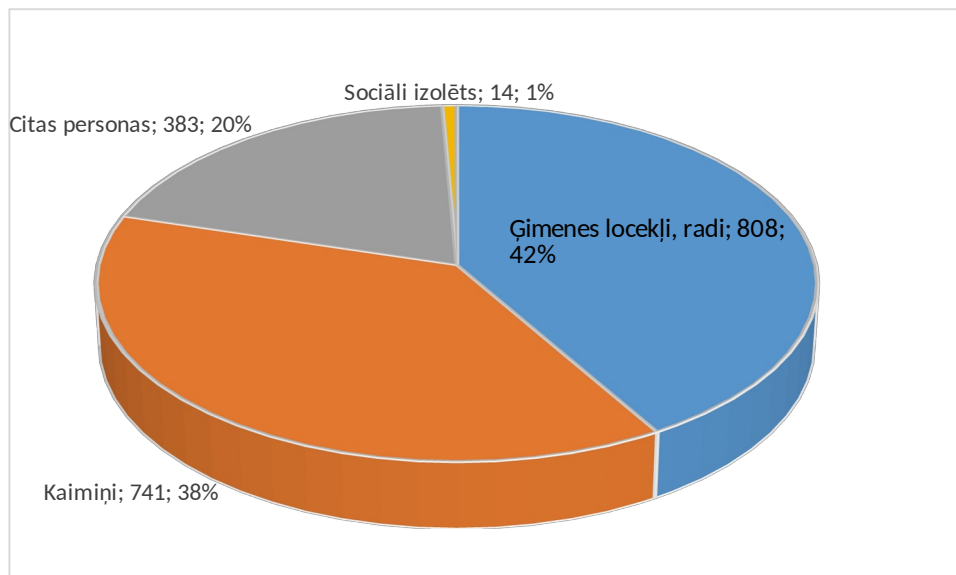
Tikai 38 aptaujāto norādījuši, ka bez vecuma pensijas saņem vēl kādus citus ienākumus

17. attēlā ir parādīti dati par respondentu brīvā laika pavadīšanas tendencēm 2019. gadā



17. attēls. Personas brīvā laika pavadīšana (skaits; %)

Izzinot par personu iesaistīšanos ārpus dzīvesvietas pasākumos, konstatēts, ka 284 jeb 43% no aptaujāto kopskaita – pēdējā gada laikā nav apmeklējis nevienu pasākumu, 206 jeb 31% no aptaujāto kopskaita – pēdējā gada laikā apmeklējis 1-3 pasākumiem, 170 jeb 26% no aptaujāto kopskaita – pēdējā gada laikā apmeklējis vairāk kā 4 pasākumus. Kā iemesls ir minēti personas funkcionālie traucējumi un nevēlēšanās doties ārpus mājas. Vērtējot pensijas vecuma cilvēka saskarsmes iespējas un risku būt pakļautiem sociālai izolētībai, konstatēts, ka vairumam – 808 respondentu ir attiecības ar ģimenes locekļiem, radniekiem, 741 ar kaimiņiem, 383 ar citām personām. Tomēr apsekošanas laikā tika identificēti 14 Tukuma novada iedzīvotāji, kas jūtas vientuļi, sociāli izolēti. (skatīt 18. attēlu)



18. attēls **Saskarsme ar personām (atbilžu skaits, procenti)**

## Secinājumi

Arī 2019. gadā joprojām situācija nav mainījusies -pensijas vecuma cilvēki Tukuma novada pašvaldībā ir pakļauti sekojošiem sociālajiem riskiem:

1) Dzīves vietas lokalizācija– daļa novada iedzīvotāju dzīvo pagastu teritorijās, viensētās – svarīgs faktors vērtējot nepieciešamos sociālos pakalpojumus un veselības aprūpes pieejamību, ko būtu nepieciešams nodrošināt pēc iespējas tuvāk dzīvesvietai.

2) Vides pieejamība mājokļos – ja personai ir funkcionāli traucējumi, nereti persona ir izolēta no apkārtējā vides mājokļa vides pieejamības dēļ;

3)Mājoklis - lai arī lielākajai daļai pensionāru ir pieejams mājoklis, tad daļai mājokļa tehnisko stāvokli ir nepieciešams uzlabot;

4) Sadzīves apstākļi –kaut arī lielākajai ir ūdens, kanalizācija mājoklī, nodrošināta centrālā apkure, tomēr ir daļa novada iedzīvotāju, kuriem nepieciešams atbalsts ūdens ienešanā no akas vai piegādē no citām ūdens ņemšanas vietām, malkas ienešanā, krāsns kurināšanā. Svarīgs faktors vērtējot nepieciešamos sociālos pakalpojumus;

5) Iztikas līdzekļu trūkums, jo lielākajai iedzīvotāju pensijas vecuma cilvēku iztikas līdzekļi mēnesī nerasniedz valstī noteikto minimālo algas līmeni;

6) Sociālā izolētība - gan vecuma posms, dzīvesbiedru, līdzgaitnieku zaudējums, vides pieejamība, izmaiņas psihiskos procesos, funkcionālo spēju zudums, rada draudus personas attiecību ar vajadzīgām personām izžušanu, neveidošanos.

Domes priekšsēdētājs

N.Rečs