

IZSTRĀDĀTĀJS:

SIA "DE SIGN"

"Vējlandī", Bilskas pag.,
Smiltenes novads, LV-4706

Reģistrācijas Nr.: 54103139571

Būvk.reģ.nr.: 17034,

info@de-sign.lv



**OBJEKTA
NOSAUKUMS**

P121 „Tukums - Kuldīga posmā no 37,91 km - 46,13 km”

STADIJA:

KOKU NOVĒRTĒJUMS

Arhīva nr.:

LVP21014

Autors:

SIA “DE-Sign”

Valdes loceklis:

Raivis Labsvīrs

Novērtēja:

Raivis Labsvīrs

Sagatavoja:

Raivis Labsvīrs

KOKU NOVĒRTĒJUMS	3
1.1 Vispārīgās ziņas.....	3
1.2 Vispārējs novērtējums un rīcības ieteikumi.....	3
1.3 Koku kopšana	3
1.4 Vispārējas rekomendācijas koku saglabāšanai.....	3
1.5 Koku novērtējuma tabula	5

KOKU NOVĒRTĒJUMS

1.1 Vispārīgās ziņas

Koku vizuālā stāvokļa novērtēšana gājēju un velosipēdistu ceļam gar a/c P121 „Tukums - Kuldīga posmā no 37,91 - 46,13 km” 2022. gada 15.oktobrī. Kopā novērtēti 199 koki. Koki numurēti dabā pēc vienotas sistēmas, numerācija atspoguļota novērtējuma plānā un tabulās. Koku stāvoklis novērtēts pēc “Koku vērtēšanas kritēriji” (skatīt pielikumu), nosakot vitalitāti, fizisko stāvokli un piešķirot noteiktu vērtības krāsu, un apskatāms pielikumā “Koku novērtējuma tabula”.

1.2 Vispārējs novērtējums un rīcības ieteikumi

Apsekotajā teritorijā novērtētas 14 koku sugas. Koku sugas skatīt pielikumā.

Teritorijā konstatēti:

- Vērtīgi un ļoti vērtīgi koki – 125 gab., kuriem vainagi plānā ir atzīmēti ar zaļu un sarkanu krāsu, iespēju robežās ir saglabājami;

- Mazvērtīgi (zemu ainavisko vērtību) un nevērtīgi koki – 74 gab., kuri tabulā un plānā ir atzīmēti ar pelēku un baltu krāsu. Mazvērtīgos un nevērtīgos kokus ainavas kopšanas nolūkos ir pieļaujams likvidēt (skatīt “Koku novērtējuma tabula” kopšanas darbi);

1.3 Koku kopšana

6 koki ar kopšanas prioritāti A! (darbi jāveic nekavējoties);

100 koki ar kopšanas prioritāti A (noteikti jāveic darbi 1 – 6 mēn. laikā);

12 koki ar kopšanas prioritāti B

81 koks ar kopšanas prioritāti C

1.4 Vispārējas rekomendācijas koku saglabāšanai

Saglabājamo koku dzīvotspēja ir cieši saistīta ar projektēšanas gaitā izstrādātajiem risinājumiem un koka aizsardzības pasākumu ievērošanu būvniecības vai demontāžas darbu laikā. Pastāv būvniecības procesa radīta kaitējuma risks – augsnes sablīvēšana ar smago traktortehniku, rakšanas darbi sakņu zonā u.c. Tādēļ, lai nenodarītu kaitējumu būvniecības un labiekārtojumu darbu laikā, un nodrošinātu koku ilgtspējību un drošības līmeņa saglabāšanos, ir jāievēro sakņu aizsardzības zonā noteiktie ierobežojumi un koks jānorobežo būvniecības laikā.

1. Veicot būvniecības darbus, lai koku saglabātu ilglaicīgi, nemazinātu tā augt spēju, kritiskajā (koka stumbra diametrs x 5) un minimālajā (koka stumbra diametrs x 10) sakņu aizsardzības zonā nav pieļaujams:
 - 1.1 augsnes/ grunts uzbēršana vairāk kā 5 cm (izņemot kokus kuriem aizsardzības zonā ir esoša ceļa infrastruktūra);
 - 1.2 augsnes sablīvēšana (izņemot kokus kuriem aizsardzības zonā ir esoša ceļa infrastruktūra);
 - 1.3 īslaicīga vai ilglaicīga kravu, būvmateriālu nokraušana vai tehnikas, pagaidu būvju novietošana;
 - 1.4 ķīmiski vai bioloģiski aktīvu šķīdumu izliešana, izņemot gadījumus, kad tas tiek veikts koka stāvokļa uzlabošanai, atbilstoši sertificēta arborista rekomendācijām vai koku aizsardzības plānam (ieskaitot arī optimālo sakņu aizsardzības zonu (koka stumbra diametrs x 20));
 - 1.5 augsnes pārmitrināšana/ izskalošana;
 - 1.6 ugunsgrūdu kurināšana;
 - 1.7 citas darbības, kas negatīvi ietekmē vai var ietekmēt koka stāvokli, augtspējas samazinājums (ieskaitot arī optimālo sakņu aizsardzības zonu).
2. Visiem saglabājamajiem kokiem un to grupām, kas aug plānotās būvniecības teritorijā un tiešā tā tuvumā, paredzami stumbru aizsardzības risinājumi, izmantojot individuālos koku aizsardzības vairogus vai pagaidu koka žogus. Darba organizēšanas plānā detalizēti parādīt pagaidu koka žoga uzstādīšanas robežas.
 - 2.1 Pirms būvniecības darbu uzsākšanas ap koku stumbriem jāveic speciālu individuālo koku aizsardzības vairogu montāža 3 – 4 metru augstumā. Izvietojot

vairogos vispirms ap koku spirālveidā novieto gofrēto drenāžas cauruli (diametrs 60 – 80 mm), pēc tam koka stumbru pa perimetru nosedz ar dēļu materiālu un abas kārtas vismaz 2 vietās savēlk kopā ar stiepli vai analogu materiālu.

- 2.2 Pagaidu koka žoga uzstādīšana, lai pasargātu koku vai grupu no sakņu, stumbra un vainaga mehāniskas bojāšanas. Uzsākot būvniecību pie koka, norobežo vismaz kritisko koka sakņu aizsardzības zonu ar 2m augstu blīvu pagaidu koka žogu. Žoga demontēšanu veic, kad labiekārtošanas darbi ir pabeigti. Nožogotajās teritorijā nav pieļaujamas darbības, kas varētu kaitēt koka saknēm un stumbram.
3. Aizliegts apbērt koku kritisko un minimālo sakņu aizsardzības zonu vairāk par 5cm auglīgās augsnes vai 15 cm rupju šķembu maisījumu tieši uz zemes virskārtas, ja tomēr nepieciešama reljefa pacelšana vairāk par 5 cm, jānodrošina koka sakņu sistēma ar papildus aerāciju un nepieciešams izlīdzinātu slodzi, kas rodas uz sakņu sistēmu. Kā arī aizliegts apbērt koka sakņu kaklu.
4. Lai izvairītos no sakņu saraušanas un traumēšanas, pirms inženierkomunikāciju, ēku un labiekārtojuma izbūves, ja rakšanas darbi tiek plānoti sakņu aizsardzības zonā, jāveic koku sakņu sagatavošanas darbi. Vispirms nepieciešams uzmērīt un nospraust tranšejas atrašanās vietu. Pēc tam ar gaisa lāpstu (*airspade*) tiek izrakta 0,5 m plata un 1,2-1,5 m dziļu tranšēju paralēli būvprojekta plānoto rakšanas darbu robežai (ja rakšanas darbi tiek plānoti dziļāk par 0,30 m, piemēram, pamatu, cieto segumu izbūve u.t.t) koku virzienā. Auglīgā augsne un grunts jāber atsevišķās kaudzēs tranšejas malā. Koku saknes, kuru diametrs lielāks par 1 cm, apzāģejamas vai apgriežamas ar šim nolūkam paredzētu rokas darbarīku. Atraktās saknes nedrīkst iekaltēt, jāveic to mitrināšana un piesegšana, ja nepieciešams – līdz pat tranšejas aizbēršanai. Noslēgumā tranšēju visā dziļumā nepieciešams aizpildīt ar ielabotu augsni (50-75% komposts, 35- 50% grants) un salaistīt. Inženierkomunikācijas sakņu kritiskajā un minimālajā aizsardzības zonā ievietot izmantojot caurdures metodi.
5. Rakšanas darbus koku minimālajā sakņu aizsardzības zonā veikt ar rokām, izmantojot parasto lāpstu vai gaisa lāpstu (*airspade*), pēc iespējas vairāk saglabājot visas koka saknes. Ja tomēr kādu no saknēm nav iespējams saglabāt, tad tās jānozāģē (saknes, kuru diametrs pārsniedz 1cm) vai smalkākās saknes jāpiegriež ar dārza šķērēm. Aizliegts saknes raut, plēst vai citādi mehāniski bojāt.
6. Visus darbus koku tuvumā (rakšanas darbus jebkurā no koku sakņu aizsardzības zonām, koku sakņu sagatavošanu un koku laistīšanas sistēmas izveidi, kā arī koku vainaga kopšanu, zaru liekšanu) veikt sertificētam **arboristam – kokkopim!** Būvdarbu laikā nodrošināt koku aizsardzības pasākumu uzraudzību.
7. Pirms būvniecības darbu veikšanas ir jāveic vainagu sakopšana, lai netiktu traumēti un aplauzti saglabājamo koku vainagi būvniecības laikā. Pēc būvniecības darbu pabeigšanas jāizvērtē nepieciešamība veikt atkārtotu koku vainaga sakopšanu, jo būvniecības darbu laikā nereti tiek aizlauzti zari. Turpmāk kokus ieteicams kopt vienu reizi septiņos līdz desmit gados. Koku vainagu sakopšanas darbus uzticēt sertificētiem kokkopjiem – arboristiem. Koku kopšanas, izpētes darbus un aizsardzības pasākumu realizēšanu/uzraudzību būvniecības laikā uzticēt sertificētiem vai kvalificētiem arboristiem – kokkopjiem ar vismaz 3 gadu pieredzi šādu darbu veikšanā un koku kopšanā!

1.5 Koku novērtējuma tabula

	Latīniskais nosaukums	Latviskais nosaukums	Stumbra caurmērs, m	Koka augstums, m	Vainaga platums, m	Vecumposms	Vitalitāte	Vispārējais un fiziskā stāvokļa novērtējums	Apraksts
1222	Tilia cordata Mill.	Parastā liepa	0,35	8	5	v2	vidēja	nevērtīgs	Viens stumbrs no zemes, 2.20 metru augstumā lielas zāgētas brūces, 2.30 metru augstumā koks sadalās vairākās asīs ar nestabiliem savienojumiem.
1223	Tilia cordata Mill.	Parastā liepa	0,15	9	2,5	v2	vidēja	mazvērtīgs	Viens stumbrs no zemes, otrā stāv koks, atrodas blakus citam kokam. Vainags vienusējs.
1224	Tilia cordata Mill.	Parastā liepa	0,35	9	4,5	v2	vidēja	vērtīgs	Viens stumbrs no zemes, aug uz grāvja malas, divu metru augstumā lielas zāgētas brūces, daļēji aizaugušas. 2.20 metru augstumā galotņots koks, vainags vienusējs, asimetrija ceļa virzienā.
1225	Tilia cordata Mill.	Parastā liepa	0,2	4	2,5	v2	vidēja	nevērtīgs	Viens stumbrs no zemes, bez izteiktas galotnes, otrā stāva koks.

	Latīniskais nosaukums	Latviskais nosaukums	Stumbra caurmērs, m	Koka augstums, m	Vainaga platums, m	Vecumposms	Vitalitāte	Vispārējais un fiziskā stāvokļa novērtējums	Apraksts
1226	Tilia cordata Mill.	Parastā liepa	0.15 un 0.35	11	4	v2	vidēja	mazvērtīgs	No sakņu kakla divi stumbri ar nestabilu savienojumu. Divu metru augstumā zāģētas zaru brūces, daļēji aizaugušas. Trīs metru augstumā zāģētas brūces, atstāti puļķi. Vainags simetrisks, asimetrija privātīpašuma virzienā.
1227	Tilia cordata Mill.	Parastā liepa	0.30 un 0.25	12	6	v2	vidēja	vērtīgs	No sakņu kakla sadalās divās asīs ar nestabilu savienojumu. Stumbru asimetrija ceļa virzienā. 3.5 metru augstumā sadalās divās asīs ar nestabilu savienojumu. 1.80 metru augstumā zāģētas zaru brūces, daļēji aizaugušas.
1228	Tilia cordata Mill.	Parastā liepa	0,25	11	3	v2	vidēja	mazvērtīgs	Viens stumbrs no zemes, otrā stāva koks. 1.80m augstumā zāģētas zaru brūces, atstāti puļķi.
1229	Tilia cordata Mill.	Parastā liepa	0,35	12	5	v2	vidēja	vērtīgs	Viens stumbrs no zemes, divu metru augstumā lielas zāģētas zaru brūces, neaizaugušas. Daudz skeletzari, vainags simetrisks.

	Latīniskais nosaukums	Latviskais nosaukums	Stumbra caurmērs, m	Koka augstums, m	Vainaga platums, m	Vecumposms	Vitalitāte	Vispārējais un fiziskā stāvokļa novērtējums	Apraksts
1230	Acer platanoides L.	Parastā kļava	0,25	11	3,5	v2	vidēja	vērtīgs	Viens stumbrs no zemes, 2.50 metru augstumā sadalās divās asīs ar stabilu savienojumu. Vainags asimetrisks.
1231	Tilia cordata Mill.	Parastā liepa	0,4	13	3,5	v2	vidēja	vērtīgs	Viens stumbrs no zemes. No 0.40 centimetru līdz 2.80 metru augstumam zāģētas zaru brūces, neaizaugušas. Vainags simetrisks ar asimetrijū ceļa virzienā.
1232	Tilia cordata Mill.	Parastā liepa	0,25	13	3,5	v2	vidēja	mazvērtīgs	Divi stumbri no sakņu kakla ar nestabilu savienojumu. Vienai asij ļoti spēcīga asimetrija privātīpašuma virzienā, otrai asij viopusējs vainags.
1233	Acer platanoides L.	Parastā kļava	0,35	13	4,5	v2	vidēja	mazvērtīgs	Viens stumbrs no zemes, aug uz grāvja malas, 1.90 metru augstumā zāģēta zara brūce, daļēji aizaugusi. Asimetrisks vainags, izteikti nokaltuši zari vainagā.

	Latīniskais nosaukums	Latviskais nosaukums	Stumbra caurmērs, m	Koka augstums, m	Vainaga platums, m	Vecumposms	Vitalitāte	Vispārējais un fiziskā stāvokļa novērtējums	Apraksts
1234	Tilia cordata Mill.	Parastā liepa	0,35	13	4,5	v2	vidēja	mazvērtīgs	Viens stumbrs no zemes. Stumbram blakus aug sējenis. 0.40 metru augstumā mehāniska brūce, neizaugusi. 2.40 metru augstumā zāģētas brūces, neizaugušas. Trīs metru augstumā bīstami zari. Vainags asimetrisks, stumbra asimetrija ceļa virzienā.
1235	Acer platanoides L.	Parastā kļava	0,35	12	4,5	v2	vidēja	mazvērtīgs	Viens stumbrs no zemes, 1.80 metru augstumā sadalās divās asīs ar nestabilu savienojumu. No 1.70 līdz 2.40 metru augstumam zāģētas zaru brūces. Izteikti nokaltuši zari vainagā. Stumbra asimetrija privātīpašuma virzienā.
1236	Acer platanoides L.	Parastā kļava	0,35	12	4,5	v2	vidēja	mazvērtīgs	Viens stumbrs no zemes, 1.8 metru augstumā sadalās divās asīs ar nestabilu savienojumu. No 1.70 līdz 2.40 metru augstuma zāģētas zaru brūces, neizaugušas. Koka asimetrija privātīpašuma virzienā, izteikti nokaltuši zari vainagā.

	Latīniskais nosaukums	Latviskais nosaukums	Stumbra caurmērs, m	Koka augstums, m	Vainaga platums, m	Vecumposms	Vitalitāte	Vispārējais un fiziskā stāvokļa novērtējums	Apraksts
1237	Tilia cordata Mill.	Parastā liepa	0,15	10	2	v1	augsta	vērtīgs	Viens stubrs no zemes, vainags asimetrisks. Stumbra simetrija privātīpašuma virzienā.
1238	Salix caprea L.	Bļīgzna (Pūpolvītols)	0,35	10	7	v2	zema	mazvērtīgs	Viens stubrs no zemes, vainags asimetrisks. Stumbra simetrija privātīpašuma virzienā.
1239	Salix caprea L.	Bļīgzna (Pūpolvītols)	0,35	10	5,5	v2	zema	nevērtīgs	Grupā augošs koks. No zemes trīs stubri, sakņu kaklā bojājums. 45 grādu asimetrija privātīpašuma virzienā. Daudz sējēņu apkārt.
1240	Betula pendula Roth	Kārpainais bērzs	0,3	14	4	v2	augsta	vērtīgs	Viens stubrs no zemes, vainags simetrisks. Stumbra asimetrija privātīpašuma virzienā.
1241	Betula pendula Roth	Kārpainais bērzs	0,3	16	3	v2	augsta	vērtīgs	Viens stubrs no zemes, vainags asimetrisks. Rindas stādījums. Stumbra asimetrija privātīpašuma virzienā.
1242	Betula pendula Roth	Kārpainais bērzs	0,35	16	5	v2	augsta	vērtīgs	Viens stubrs no zemes. Spēcīgs zarojums sākot no 1.5 metru augstuma. Stumbra asimetrija privātīpašuma virzienā.

	Latīniskais nosaukums	Latviskais nosaukums	Stumbra caurmērs, m	Koka augstums, m	Vainaga platums, m	Vecumposms	Vitalitāte	Vispārējais un fiziskā stāvokļa novērtējums	Apraksts
1243	Betula pendula Roth	Kārpainais bērzs	0,25	15	3	v2	vidēja	vērtīgs	Viens stumbrs no zemes, vainags simetrisks. Spēcīgs zarojums no 1.3 metru augstuma. Stumbra asimetrija privātīpašuma virzienā.
1244	Betula pendula Roth	Kārpainais bērzs	0,2	15	3	v2	augsta	vērtīgs	Viens stumbrs no zemes, vainags simetrisks. Spēcīga asimetrija privātīpašuma virzienā.
1245	Betula pendula Roth	Kārpainais bērzs	0,12	15	3	v2	augsta	vērtīgs	Divi stumbri no zemes, nestabils savienojums. Vainags simetrisks.
1246	Betula pendula Roth	Kārpainais bērzs	0,2	12	3	v2	augsta	vērtīgs	Viens stumbrs no zemes, vainags simetrisks. Stumbra asimetrija privātīpašuma virzienā.
1247	Betula pendula Roth	Kārpainais bērzs	0,2	16	3,5	v2	augsta	vērtīgs	Viens stumbrs no zemes, vainags simetrisks. Stumbra asimetrija privātīpašuma virzienā. Spēcīgs zarojums no viena metra augstuma.
1248	Betula pendula Roth	Kārpainais bērzs	0,15	11	2,5	v2	augsta	vērtīgs	Viens stumbrs no zemes, vainags simetrisks. Stumbra asimetrija privātīpašuma virzienā. Aug uz grāvja kantes.

	Latīniskais nosaukums	Latviskais nosaukums	Stumbra caurmērs, m	Koka augstums, m	Vainaga platums, m	Vecumposms	Vitalitāte	Vispārējais un fiziskā stāvokļa novērtējums	Apraksts
1249	Betula pendula Roth	Kārpainais bērzs	0,15	12	3	v2	augsta	vērtīgs	Viens stumbrs no zemes, vainags simetrisks. Stumbra asimetrija privātipašuma virzienā. Vainags asimetrisks, bojājums sakņu kaklā. 3 metru augstumā sadalās divās asīs ar nestabilu savienojumu
1250	Alnus	Alksnis	0,15	15	2	v2	augsta	vērtīgs	Viens stumbrs no zemes, vainags simetrisks.
1251	Betula pendula Roth	Kārpainais bērzs	0.15 līdz 0.20	11 līdz 13	2	v2	augsta	vērtīgs	Viens stumbrs no zemes, vainagi simetriski. Bērzu grupa. Aug uz grāvja kantes.
1252	Pinus sylvestris L.	Parastā priede	0,2	9	2	v2	augsta	mazvērtīgs	Viens stumbrs no zemes, asimetrisks vainags ceļa virzienā. Stumbra asimetrija ceļa virzienā.
1253	Betula pendula Roth	Kārpainais bērzs	0,15	12	2	v2	augsta	vērtīgs	Bērzu grupa. Viens stumbrs no zemes, vainags simetrisks. Asimetrija privātipašuma virzienā.
1254	Betula pendula Roth	Kārpainais bērzs	0,15	11	3	v2	augsta	vērtīgs	No zemes divi stumbri, nestabils savienojums. Stumbru asimetrija privātipašuma virzienā.
1255	Betula pendula Roth	Kārpainais bērzs	0,2	12	3	v2	augsta	vērtīgs	Viens stumbrs no zemes, vainags simetrisks.

	Latīniskais nosaukums	Latviskais nosaukums	Stumbra caurmērs, m	Koka augstums, m	Vainaga platums, m	Vecumposms	Vitalitāte	Vispārējais un fiziskā stāvokļa novērtējums	Apraksts
1256	Populus tremula L.	Apse	0,3	13	6	v2	vidēja	vērtīgs	Viens stumbrs no zemes. No 2 līdz 4 metru augstumam zāģētas zaru brūces, daļēji aizaugušas. Vainags simetrisks. Stumbra asimetrija privātīpašuma virzienā.
1257	Betula pendula Roth	Kārpainais bērzs	0,55	16	7	v2	vidēja	vērtīgs	Viens stumbrs no zemes. Stumbra asimetrija ceļa virzienā, vainags asimetrisks. Zāģētas zaru brūces, aizaugušas.
1258	Pinus sylvestris L.	Parastā priede	0,56	13	9	v2	vidēja	vērtīgs	Viens stumbrs no zemes. No 2 līdz 3.50 metru augstumam zāģētas zaru vietas, atstāti puļķi. 4 metru augstumā nolūzuši zari. Vainagā izteikti sausi zari, vainags asimetrisks. Stumbra asimetrija privātīpašuma virzienā.
1259	Betula pendula Roth	Kārpainais bērzs	0,2	12	2,5	v2	zema	mazvērtīgs	Viens stumbrs no zemes. No 1 līdz 4 metru augstumam zāģētas zaru brūces, atstāti puļķi. Vainags simetrisks. Koks atrodās uz grāvja kantes.

	Latīniskais nosaukums	Latviskais nosaukums	Stumbra caurmērs, m	Koka augstums, m	Vainaga platums, m	Vecumposms	Vitalitāte	Vispārējais un fiziskā stāvokļa novērtējums	Apraksts
1260	Betula pendula Roth	Kārpainais bērzs	0,2	12	2,5	v2	zema	mazvērtīgs	Viens stumbrs no zemes. Stumbra asimetrija privātīpašuma virzienā. No 2 līdz 4 metru augstumam zāģētas zaru brūces, nesaizaugušas.
1261	Acer platanoides L.	Parastā kļava	0,65	13	7	v2	zema	mazvērtīgs	Viens stumbrs no zemes. Vairākas plaisas sakņu kakla augstumā. Stumbra asimetrija privātīpašuma virzienā. 3 metru augstumā sadalās vairākās asīs ar nestabilu savienojumu.
1262	Acer platanoides L.	Parastā kļava	0,5	15	6,5	v2	zema	mazvērtīgs	Viens stumbrs no zemes. No 2 līdz 3 metru augstumam lielas zāģētas zaru brūces, neaizaugušas. Stumbra asimetrija privātīpašuma virzienā. Stumbrā trupe.
1263	Pinus sylvestris L.	Parastā priede	0,45	13	5	v2	augsta	vērtīgs	Viens stumbrs no zemes, vainags simetrisks.
1264	Betula pendula Roth	Kārpainais bērzs	0,58	17	9	v2	vidēja	mazvērtīgs	Viens stumbrs no zemes. 2.50 metru augstumā zāģētas zaru brūces, atstāti puļķi. Stumbra asimetrija pļavas virzienā. Vainagā izteikti nokaltuši, aizlūzuši zari.
1265	Acer platanoides L.	Parastā kļava	0,45	12	6	v2	zema	mazvērtīgs	Viens stumbrs no zemes. Daudz izteikti zari vainagā, galotne daļēji nokaltusi.

	Latīniskais nosaukums	Latviskais nosaukums	Stumbra caurmērs, m	Koka augstums, m	Vainaga platums, m	Vecumposms	Vitalitāte	Vispārējais un fiziskā stāvokļa novērtējums	Apraksts
1266	Tilia cordata Mill.	Parastā liepa	0,85	14	10	v2	zema	vērtīgs	Viens stumbrs no zemes. Divu metru augstumā sadalās divās asīs ar nestabilu savienojumu. 1.6 metru augstumā liela zāģēta zara brūce, neaizaugusi. 3 metru augstumā zāģētas zaru brūces, neaizaugušas. Stumbra asimetrija ceļa virzienā. No 0.4 līdz 1.50 metru augstumam plaisa, neaizaugusi.
1267	Tilia cordata Mill.	Parastā liepa	0,7	15	9	v2	vidēja	vērtīgs	Viens stumbrs no zemes. Sakņu kaklā mehānisks bojājums, daļēji aizaudzis. No 1.8 līdz 4.5 metru augstumam zāģētas zaru brūces, neaizaugušas - atstāti pulķi.
1268	Tilia cordata Mill.	Parastā liepa	1,2	14	11	v2	vidēja	ļoti vērtīgs	Viens stumbrs no zemes. 1 līdz 1.6 metru augstumā plaisa, neaizaugusi. Viena metra augstumā sadalās divās asīs ar nestabilu savienojumu. No 2 līdz 5 metru augstumam zāģētas zaru brūces, neaizaugušas. Izteikti nokaltuši zari vainagā. Stumbra asimetrija ceļa virzienā.

	Latīniskais nosaukums	Latviskais nosaukums	Stumbra caurmērs, m	Koka augstums, m	Vainaga platums, m	Vecumposms	Vitalitāte	Vispārējais un fiziskā stāvokļa novērtējums	Apraksts
1269	Tilia cordata Mill.	Parastā liepa	0,74	15	9	v2	vidēja	vērtīgs	Viens stumbrs no zemes. No 3 līdz 5 metru augstumam zāgētas zaru brūces, neizaugušas. Nokaltuši zari vainagā. Stumbra asimetrija ceļa virzienā.
1270	Tilia cordata Mill.	Parastā liepa	0,7	15	11	v2	vidēja	vērtīgs	Viens stumbrs no zemes. No 2 līdz 4 metru augstumam zāgētas, lielas zaru brūces, neizaugušas, atstāti puļķi. Izteikti nokaltuši zari vainagā. 5 metru augstumā sadalās divās asīs ar nestabilu savienojumu.
1271	Tilia cordata Mill.	Parastā liepa	0,6	15	7	v2	zema	mazvērtīgs	Viens stumbrs no zemes. No 2 līdz 5 metru augstumam zāgētas zaru brūces, neizaugušas. Asimetrisks vainags ceļa virzienā. Vainagā izteikti nokaltuši zari.
1272	Tilia cordata Mill.	Parastā liepa	0,6	14	7	v2	vidēja	vērtīgs	Viens stumbrs no zemes. No 2 līdz 4 metru augstumam zāgētas zaru brūces. Izteikti nokaltuši zari vainagā. Stumbra asimetrija ceļa virzienā.

	Latīniskais nosaukums	Latviskais nosaukums	Stumbra caurmērs, m	Koka augstums, m	Vainaga platums, m	Vecumposms	Vitalitāte	Vispārējais un fiziskā stāvokļa novērtējums	Apraksts
1273	Tilia cordata Mill.	Parastā liepa	0,6	14	7	v2	vidēja	vērtīgs	Viens stumbrs no zemes. No 1.20 līdz 4 metru augstumam zāģētas zaru brūces, neizaugušas. Izteikti sausi zari vainagā. Stumbra asimetrija ceļa virzienā.
1274	Tilia cordata Mill.	Parastā liepa	0,7	15	10	v2	vidēja	vērtīgs	Viens stumbrs no zemes. Metra augstumā mehāniska brūce, daļēji aizaugusi. 1.70 metru augstumā trupe stumbrā. No 2 līdz 4 metru augstumā zāģētas zaru brūces, neizaugušas. Izteikti sausi zari vainagā.
1275	Tilia cordata Mill.	Parastā liepa	0,75	15	8	v2	vidēja	vērtīgs	Viens stumbrs no zemes. 3 metru augstumā stumbrā trupe. No 2 līdz 4 metru augstumam zāģētas zaru vietas, neizaugušas. Izteikti sausi zari vainagā.
1276	Tilia cordata Mill.	Parastā liepa	0,86	15	9	v2	vidēja	vērtīgs	Viens stumbrs no zemes. 1.70m augstumā zāģētas zaru brūces, neizaugušas. 2m augstumā caurums stumbrā, trupe. No 2m līdz 5m augstumā zāģētas zaru brūces, neizaugušas. Izteikti sausi zari vainagā.

	Latīniskais nosaukums	Latviskais nosaukums	Stumbra caurmērs, m	Koka augstums, m	Vainaga platums, m	Vecumposms	Vitalitāte	Vispārējais un fiziskā stāvokļa novērtējums	Apraksts
1277	Tilia cordata Mill.	Parastā liepa	0,8	15	11	v2	vidēja	vērtīgs	Viens stumbrs no zemes. Divu metru augstumā iztrupējusi zara vieta, trupe stumbrā. 1.2 metru augstumā caurums līdz kodolam. 3 metru augstumā sadalās divās asīs ar stabilu savienojumu. Stumbra asimetrija ceļa virzienā.
1278	Tilia cordata Mill.	Parastā liepa	0,65	15	9	v2	vidēja	mazvērtīgs	Viens stumbrs no zemes. No 0.40 līdz 1.2 metru augstumam mehāniska brūce, daļēji aizaugusi. Stumbrs satrupējis par 60%. No 2 līdz 4 metriem zāģētas zaru brūces, iztrupējušas. Vainags simetrisks, stumbra asimetrija ceļa virzienā.
1279	Tilia cordata Mill.	Parastā liepa	0,6	15	8	v2	zema	mazvērtīgs	Viens stumbrs no zemes. 1.70 metru augstumā caurums stumbrā, trupe. 2.2 metru augstumā zāģēta zara brūce, neaizaugusi. Koks daļēji nokaltis. Vainags simetrisks, stumbra asimetrija ceļa virzienā.

	Latīniskais nosaukums	Latviskais nosaukums	Stumbra caurmērs, m	Koka augstums, m	Vainaga platums, m	Vecumposms	Vitalitāte	Vispārējais un fiziskā stāvokļa novērtējums	Apraksts
1280	Tilia cordata Mill.	Parastā liepa	0,7	15	9	v2	zema	mazvērtīgs	Viens stumbrs no zemes. 0.4 līdz 1.5 metru augstumā mehāniska brūce, neizaugusi. Stumbrs satrupējis. No sakņu kakla līdz 2 metru augstumam plaisa, neizaugusi. Izteikti nokaltuši zari vainagā. Vainags simetrisks, stumbra asimetrija ceļa virzienā. 5 metru augstumā sadalās divās asīs ar nestabilu savienojumu.
1281	Tilia cordata Mill.	Parastā liepa	0,75	15	9	v2	vidēja	mazvērtīgs	Viens stumbrs no zemes. No 2 līdz 4 metru augtumam zāģētas zaru brūces, neizaugušas. 7 metru augstumā aizlūzuši, nokaltuši zari. Stumbra asimetrija ceļa virzienā.
1282	Tilia cordata Mill.	Parastā liepa	0,75	15	8	v2	vidēja	vērtīgs	Viens stumbrs no zemes. No 0.4 līdz 5 metru augstumam zāģētas zaru vietas, neizaugušas. Izteikti nokaltuši zari 7 metru augstumā. Vainags simetrisks.

	Latīniskais nosaukums	Latviskais nosaukums	Stumbra caurmērs, m	Koka augstums, m	Vainaga platums, m	Vecumposms	Vitalitāte	Vispārējais un fiziskā stāvokļa novērtējums	Apraksts
1283	Tilia cordata Mill.	Parastā liepa	0,6	15	7	v2	vidēja	vērtīgs	Viens stumbrs no zemes. No 2 līdz 5 metru augstumā zāģētas zaru brūces, neizaugušas. 6 metru augstumā izlūzuša zara vieta, stumbrā trupe. Vainagā izteikti sakaltuši zari. Stumbra asimetrija ceļa virzienā.
1284	Tilia cordata Mill.	Parastā liepa	0,6	15	10	v2	vidēja	vērtīgs	Viens stumbrs no zemes. No 2 līdz 4.50 metru augstumam nekvalitatīvi zāģēti zari, neizauguši. Vainags simetrisks. Stumbra asimetrija ceļa virzienā. Izteikti nokaltuši zari vainagā.
1285	Tilia cordata Mill.	Parastā liepa	0,45	16	5	v2	augsta	vērtīgs	Viens stumbrs no zemes. Grupas koks. Asimetrisks vainags. Nokaltuši, aizlauzti zari vainagā.
1286	Tilia cordata Mill.	Parastā liepa	0,5	15	6	v2	vidēja	vērtīgs	Viens stumbrs no zemes. 2.40 metru augstumā sadalās divās asīs ar stabilu savienojumi. 2.40 līdz 4 metru augstumā zāģētas zaru brūces, daļēji aizaugušas. Izteikti nokaltuši zari vainagā. Stumbra asimetrija ceļa virzienā, vainags asimetrisks.

	Latīniskais nosaukums	Latviskais nosaukums	Stumbra caurmērs, m	Koka augstums, m	Vainaga platums, m	Vecumposms	Vitalitāte	Vispārējais un fiziskā stāvokļa novērtējums	Apraksts
1287	Tilia cordata Mill.	Parastā liepa	0,5	15	7	v2	vidēja	vērtīgs	Viens stumbrs no zemes. No 1 līdz 3 metru augstumam zāģētas zaru brūces, daļēji aizaugušas. 2.9 metru augstumā iztrupējuša zara vieta, trupe stumbrā. 3.2 metru augstumā sadalās divās asīs ar nestabilu savienojumu. No 3 līdz 4 metru augstumā zāģētas zaru vietas. Stumbra asimetrija privātīpašuma virzienā. Vainags simetrisks.
1288	Acer platanoides L.	Parastā kļava	0,5	15	8	v2	zema	vērtīgs	Viens stumbrs no zemes. No 3 līdz 4 metriem zāģētas zaru brūces, neaizaugušas. Viena metra augstumā zāģēta zara brūce, neaizaugusi. Sakņu kaklā mehāniska brūce, aizaugusi. Vainags simetrisks, izteikti nokaltuši zari vainagā. Stumbra asimetrija privātīpašuma virzienā.
1289	Pinus sylvestris L.	Parastā priede	0,5	17	5	v2	augsta	vērtīgs	Viens stumbrs no zemes. No 3 līdz 7 metru augstumā nokaltuši, nolūzuši zari. Vainags simetrisks.

	Latīniskais nosaukums	Latviskais nosaukums	Stumbra caurmērs, m	Koka augstums, m	Vainaga platums, m	Vecumposms	Vitalitāte	Vispārējais un fiziskā stāvokļa novērtējums	Apraksts
1290	Tilia cordata Mill.	Parastā liepa	0,8	18	11	v2	vidēja	vērtīgs	Viens stumbrs no zemes. Vainags asimetrisks, stumbra asimetrija ceļa virzienā. Vainagā nokaltuši, iekārušies zari.
1291	Tilia cordata Mill.	Parastā liepa	0,75	16	9	v2	vidēja	vērtīgs	Viens stumbrs no zemes. No sakņu kakla līdz 7 metru augstumam plaisa stumbrā, daļēji aizaugusi. 7 metru augstumā sadalās divās asīs ar stabilu savienojumu. No 2 līdz 7 metru augstumā zāģētas zaru vietas, daļēji aizaugušas. Stumbra asimetrija ceļa virzienā. Vainagā izteikti sausi zari.
1292	Tilia cordata Mill.	Parastā liepa	0,75	16	10	v2	vidēja	vērtīgs	Viens stumbrs no zemes. No sakņu kakla līdz 1.5 metru augstumam mehāniski bojājumi, daļēji aizauguši. No 2 līdz 4 metru augstumam zāģētas zaru brūces, neaizaugušas. 7 metru augstumā nokaltuši, iekārušies zari. Vainags simetrisks, stumbra asimetrija ceļa virzienā.

	Latīniskais nosaukums	Latviskais nosaukums	Stumbra caurmērs, m	Koka augstums, m	Vainaga platums, m	Vecumposms	Vitalitāte	Vispārējais un fiziskā stāvokļa novērtējums	Apraksts
1293	Tilia cordata Mill.	Parastā liepa	0,8	16	13	v2	vidēja	vērtīgs	Viens stumbrs no zemes. 2.5 metru augstumā sadalās trīs asīs ar nestabiliem savienojumiem. Vainags asimetrisks. Stumbra asimetrija ceļa virzienā. Vainagā izteikti nokaltuši zari.
1294	Salix x sepulcaris	Nokarenais zeltzaru vītols	0,6	15	11	v2	vidēja	vērtīgs	1.2 metru augstumā sadalās divās asīs ar stabilu savienojumu. No 1 līdz 5 metru augstumā zāgētas zaru brūces, daļēji aizaugušas. Vainags asimetrisks, stumbra asimetrija privātīpašuma virzienā.
1295	Salix x sepulcaris	Nokarenais zeltzaru vītols	0,6	14	8	v2	vidēja	mazvērtīgs	No 1.2 līdz 5 metru augstumā zāgētas zaru brūces, neaizaugušas. Izteikti stresa zari vainagā. Stumbra asimetrija ceļa virzienā.
1296	Salix x sepulcaris	Nokarenais zeltzaru vītols	0,4	11	6	v2	vidēja	mazvērtīgs	0.4 metru augstumā sadalās divās asīs ar nestabilu savienojumu. No 1 līdz 4.5 metru augstumā zāgētas zaru brūces, neaizaugušas. Stumbra asimetrija privātīpašuma virzienā. Daudz stresa zari vainagā.

	Latīniskais nosaukums	Latviskais nosaukums	Stumbra caurmērs, m	Koka augstums, m	Vainaga platums, m	Vecumposms	Vitalitāte	Vispārējais un fiziskā stāvokļa novērtējums	Apraksts
1297	Salix x sepulcaris	Nokarenais zeltzaru vītols	0,45	14	8	v2	vidēja	mazvērtīgs	Viens stumbrs no zemes. 0.5 metru augstumā mehāniskas brūces, daļēji aizaugušas. 1 metra augstumā liela zāģēta zara brūce, neaizaugusi. Izteikti stresa zari. Stumbra asimetrija privātipašuma virzienā.
1298	Tilia cordata Mill.	Parastā liepa	0,55	15	7	v2	vidēja	mazvērtīgs	Viens stumbrs no zemes. No 2 līdz 3 metru augstumā nekvalitatīvi zāģēti zari, atstāti puļķi. 3.5 metru augstumā galotņots, sadalās trīs asīs ar nestabiliem savienojumiem. Stumbra asimetrija ceļa virzienā.
1299	Tilia cordata Mill.	Parastā liepa	0,7	15	9	v2	vidēja	mazvērtīgs	Viens stumbrs no zemes. Sakņu kaklā mehānisks bojājums, neaizaudzis. Stumbrā caurums, trupe. 3.5 metru augstumā galotņots, sadalās sešās asīs ar nestabiliem savienojumiem.
1300	Tilia cordata Mill.	Parastā liepa	0,7	15	10	v2	vidēja	mazvērtīgs	Viens stumbrs no zemes, 3.5 metru augstumā sadalās vairākās asīs ar nestabiliem savienojumiem. Trupe stumbrā. Stumbra asimetrija ceļa virzienā.

	Latīniskais nosaukums	Latviskais nosaukums	Stumbra caurmērs, m	Koka augstums, m	Vainaga platums, m	Vecumposms	Vitalitāte	Vispārējais un fiziskā stāvokļa novērtējums	Apraksts
1301	Tilia cordata Mill.	Parastā liepa	0,75	15	10	v2	vidēja	mazvērtīgs	Viens stumbrs no zemes. 4 metru augstumā sadalās vairākās asīs ar nestabiliem savienojumiem. Stumbra asimetrija ceļa virzienā. Stumbrā trupe.
1302	Tilia cordata Mill.	Parastā liepa	0,65	15	8	v2	vidēja	mazvērtīgs	Viens stumbrs no zemes. 3.5 metru augstumā galotņots, sadalās vairākās asīs ar nestabiliem savienojumiem. Stumbrā trupe, izteikti nokaltuši zari vainagā.
1303	Tilia cordata Mill.	Parastā liepa	0,65	15	8	v2	vidēja	mazvērtīgs	Viens stumbrs no zemes. 3.5 metru augstumā galotņots, sadalās vairākās asīs ar nestabiliem savienojumiem. Trupe stumbrā, asimetrija ceļa virzienā. Izteikti nokaltuši zari vainagā.
1304	Tilia cordata Mill.	Parastā liepa	0,7	15	12	v2	vidēja	mazvērtīgs	Viens stumbrs no zemes. 3.5 metru augstumā galotņots, sadalās vairākās asīs ar nestabiliem savienojumiem. Stumbra asimetrija ceļa virzienā.

	Latīniskais nosaukums	Latviskais nosaukums	Stumbra caurmērs, m	Koka augstums, m	Vainaga platums, m	Vecumposms	Vitalitāte	Vispārējais un fiziskā stāvokļa novērtējums	Apraksts
1305	Tilia cordata Mill.	Parastā liepa	0,6	15	8	v2	vidēja	mazvērtīgs	Viens stumbrs no zemes. No sakņu kakla līdz 1.4 metru augstumam mehāniska brūce, neizaugusi. 3.5 metru augstumā galotņots, sadalās vairākās asīs ar nestabiliem savienojumiem. Izteikti nokaltuši zari vainagā. 2.5 metru augstumā zāģētas zaru vietas, atstāti stubņi.
1306	Tilia cordata Mill.	Parastā liepa	0,5	15	9	v2	vidēja	mazvērtīgs	Viens stumbrs no zemes. 1.5 līdz 2.2 metru augstumam mehāniska brūce līdz kodolam. Stumbrs satrupējies. 3.5 metru augstumā galotņots, sadalās vairākās asīs ar nestabiliem savienojumiem. Vainags simetrisks, stumbra asimetrija ceļa virzienā.

	Latīniskais nosaukums	Latviskais nosaukums	Stumbra caurmērs, m	Koka augstums, m	Vainaga platums, m	Vecumposms	Vitalitāte	Vispārējais un fiziskā stāvokļa novērtējums	Apraksts
1307	Tilia cordata Mill.	Parastā liepa	0,8	16	9	v2	vidēja	mazvērtīgs	<p>Viens stumbrs no zemes. 3 metru augstumā sadalās vairākās asīs ar nestabiliem savienojumiem. No 2.5 līdz 4 metru augstumā zāģētas zaru vietas, atstāti stubeņi. Vainags simetrisks, stumbra asimetrija ceļa virzienā. Sausi, nolauzti zari vainagā.</p>
1308	Tilia cordata Mill.	Parastā liepa	0,8	15	10	v2	vidēja	mazvērtīgs	<p>Viens stumbrs no zemes. 3.5 metru augstumā sadalās vairākās asīs ar nestabiliem savienojumiem (savulaik galotņots). 3.5 metru augstumā zāģētas zaru brūces, atstāti stubeņi. Stumbrā trupe, asimetrija ceļa virzienā. Sakņu kaklā mehāniski bojājumi, daļēji aizauguši.</p>

	Latīniskais nosaukums	Latviskais nosaukums	Stumbra caurmērs, m	Koka augstums, m	Vainaga platums, m	Vecumposms	Vitalitāte	Vispārējais un fiziskā stāvokļa novērtējums	Apraksts
1309	Tilia cordata Mill.	Parastā liepa	0,8	15	10	v2	vidēja	mazvērtīgs	Viens stumbrs no zemes. 3 metru augstumā sadalās trīs asīs ar nestabiliem savienojumiem. Stumbrā trupe. Sakņu kaklā mehāniski bojājumi, daļēji aizauguši. Nokaltuši vainagā. Vainags simetrisks, stumbra asimetrija ceļa virzienā.
1310	Tilia cordata Mill.	Parastā liepa	1,2	15	11	v2	vidēja	ļoti vērtīgs	Viens stumbrs no zemes. 3.5 metru augstumā sadalās vairākās asīs ar nestabiliem savienojumiem. No 3 līdz 4 metru augstumā zāgētas zaru brūces, neaizaugušas. Sakņu kaklā mehāniski bojājumi, neaizauguši. Stumbrā trupe.

	Latīniskais nosaukums	Latviskais nosaukums	Stumbra caurmērs, m	Koka augstums, m	Vainaga platums, m	Vecumposms	Vitalitāte	Vispārējais un fiziskā stāvokļa novērtējums	Apraksts
1311	Tilia cordata Mill.	Parastā liepa	1,1	15	10	v2	vidēja	ļoti vērtīgs	Viens stumbrs no zemes. 2.5 metru augstumā sadalās vairākās asīs ar nestabiliem savienojumiem. 2.2 metru augstumā zāģētas zaru brūces, atstāti stubeņi. Izteikti nokaltuši zari vainagā. Stumbrā trupe, asimetrija ceļa virzienā. Noraktas, neapaugušas saknes. Atrodas uz grāvja nogāzes.
1312	Tilia cordata Mill.	Parastā liepa	1	15	10	v2	vidēja	ļoti vērtīgs	Viens stumbrs no zemes. 3 metru augstumā sadalās vairākās asīs ar nestabiliem savienojumiem. 3 metru augstumā zāģēti zari, atstāti stubeņi. Stumbrā trupe. Aug uz grāvja nogāzes, traumētas saknes, daļēji apaugušas. Stumbra asimetrija ceļa virzienā.

	Latīniskais nosaukums	Latviskais nosaukums	Stumbra caurmērs, m	Koka augstums, m	Vainaga platums, m	Vecumposms	Vitalitāte	Vispārējais un fiziskā stāvokļa novērtējums	Apraksts
1313	Tilia cordata Mill.	Parastā liepa	1,1	15	10	v2	vidēja	ļoti vērtīgs	Viens stumbrs no zemes. 2.5 metru augstumā sadalās vairākās asīs ar nestabiliem savienojumiem. Stumbrā trupe, asimetrija ceļa virzienā. Traumētas saknes, daļēji sadzijušas. Vainagā izteikti sakaltuši zari.
1314	Tilia cordata Mill.	Parastā liepa	1,2	15	11	v2	vidēja	ļoti vērtīgs	Viens stumbrs no zemes. 3 metru augstumā sadalās vairākās asīs ar nestabiliem savienojumiem. Stumbrā trupe, asimetrija ceļa virzienā. Vainags simetrisks, izteikti sausies zari. Mehāniski bojātas saknes, daļēji aizaugušas.
1315	Tilia cordata Mill.	Parastā liepa	0,9	15	7	v2	zema	vērtīgs	Viens stumbrs no zemes. 2.5 metru augstumā sadalās vairākās asīs ar nestabiliem savienojumiem - viena ass izlūzusi. Aizlauzti, nokaltuši zari vainagā. Aug uz grāvja kantes, mehāniski bojātas saknes, daļēji aizaugušas.

	Latīniskais nosaukums	Latviskais nosaukums	Stumbra caurmērs, m	Koka augstums, m	Vainaga platums, m	Vecumposms	Vitalitāte	Vispārējais un fiziskā stāvokļa novērtējums	Apraksts
1316	Tilia cordata Mill.	Parastā liepa	0,9	15	9	v2	vidēja	vērtīgs	Viens stumbrs no zemes. 3 metru augstumā sadalās vairākās asīs ar nestabiliem savienojumiem. Stumbrā trupe. Vainags simetrisks, stumbra asimetrija ceļa virzienā. Mehāniski bojātas saknes, daļēji aizaugušas.
1317	Tilia cordata Mill.	Parastā liepa	1	15	11	v2	vidēja	vērtīgs	Viens stumbrs no zemes. 3 metru augstumā sadalās vairākās asīs ar nestabiliem savienojumiem. Stumbrā trupe. 7 metru augstumā aizlauzti sausi zari, karājās. 2.5 metru augstumā zāģētas zaru vietas, iztrupējušas. Aug uz grāvja malas, mehāniski bojātas saknes, daļēji aizaugušas.
1318	Tilia cordata Mill.	Parastā liepa	0,25	9	3	v2	augsta	vērtīgs	Viens stumbrs no zemes. 2 metru augstumā zāģētas zaru brūces, atstāti stumbeņi. 3 metru augstumā galotņots, sadalās vairākās asīs ar nestabiliem savienojumiem, stumbrs asimetrisks ceļa virzienā.

	Latīniskais nosaukums	Latviskais nosaukums	Stumbra caurmērs, m	Koka augstums, m	Vainaga platums, m	Vecumposms	Vitalitāte	Vispārējais un fiziskā stāvokļa novērtējums	Apraksts
1319	Tilia cordata Mill.	Parastā liepa	0,15	9	2	v2	augsta	vērtīgs	Viens stumbrs no zemes. Sējeņi sakņu kakla rajonā. Vainags simetrisks, stumbram neliela asimetrija ceļa virzienā.
1320	Tilia cordata Mill.	Parastā liepa	0,2	9	2,5	v2	augsta	vērtīgs	Viens stumbrs no zemes. Stumbra asimetrija privātipašuma virzienā, vainags simetrisks. 3 metru augstumā zāģētas zaru brūces, atstāti stubeņi.
1321	Tilia cordata Mill.	Parastā liepa	0,7	15	10	v2	vidēja	vērtīgs	Viens stumbrs no zemes. 1.5 līdz 3 metru augstumā zāģētas zaru brūces, daļēji aizaugušas. 3 metru augstumā galotņots, sadalās vairākās asīs ar nestabiliem savienojumiem. Trupe stumbrā. Vainags simetrisks.
1322	Tilia cordata Mill.	Parastā liepa	0,9	15	11	v2	vidēja	vērtīgs	Viens stumbrs no zemes. 3 metru augstumā galotņots, sadalās vairākās asīs ar nestabiliem savienojumiem. Trupe stumbrā. Nekvalitatīvi zāģēti zari 3.5 metru augstumā. Izteikti sausi zari vainagā, stumbra asimetrija ceļa virzienā.

	Latīniskais nosaukums	Latviskais nosaukums	Stumbra caurmērs, m	Koka augstums, m	Vainaga platums, m	Vecumposms	Vitalitāte	Vispārējais un fiziskā stāvokļa novērtējums	Apraksts
1323	Tilia cordata Mill.	Parastā liepa	0,8	15	10	v2	vidēja	vērtīgs	Viens stumbrs no zemes. 3 metru augstumā galotņots, sadalās vairākās asīs ar nestabiliem savienojumiem. Trupe stumbrā. 2.8 metru augstumā zāgēta zara brūce, atstāts liels stumbeņis ar iztrupējušu vidu. Stumbra asimetrija ceļa virzienā, vainags simetrisks.
1324	Tilia cordata Mill.	Parastā liepa	0,9	15	11	v2	vidēja	vērtīgs	Viens stumbrs no zemes. 3 metru augstumā galotņots, sadalās vairākās asīs ar nestabiliem savienojumiem. Trupe stumbrā. 3 metru augstumā zāgētas zaru brūces, atstāti satrupējuši stumbeņi. Stumbra asimetrija ceļa virzienā, vainags simetrisks.
1325	Tilia cordata Mill.	Parastā liepa	0,7	15	7	v2	vidēja	mazvērtīgs	Viens stumbrs no zemes. 3 metru augstumā nolūzis viens no atzariem, trupe stumbrā. Vainags asimetrisks, stumbra asimetrija privātīpašuma virzienā.

	Latīniskais nosaukums	Latviskais nosaukums	Stumbra caurmērs, m	Koka augstums, m	Vainaga platums, m	Vecumposms	Vitalitāte	Vispārējais un fiziskā stāvokļa novērtējums	Apraksts
1326	Tilia cordata Mill.	Parastā liepa	0,7	15	11	v2	vidēja	mazvērtīgs	Viens stumbrs no zemes. 3.5 metru augstumā sadalās vairākās asīs ar nestabiliem savienojumiem, savulaik galotņots. Stumbrā trupe, asimetrija ceļa virzienā. Izteikti sausi zari vainagā. Nolūzuši skeletzari ceļa virzienā.
1327	Tilia cordata Mill.	Parastā liepa	1	16	11	v2	vidēja	vērtīgs	Viens stumbrs no zemes. 4 metru augstumā sadalās vairākās asīs ar nestabiliem savienojumiem, savulaik galotņots. Stumbrā trupe, asimetrija ceļa virzienā. Izteikti sausi zari vainagā. Vainags simetrisks.
1328	Tilia cordata Mill.	Parastā liepa	0,7	15	10	v2	vidēja	mazvērtīgs	Viens stumbrs no zemes. 3 metru augstumā sadalās vairākās asīs ar nestabiliem savienojumiem, savulaik galotņots. Stumbrā trupe, asimetrija privātīpašuma virzienā. 3 līdz 4.6 metru augstumā zāgētas zaru brūces, atstāti stubeņi. Vainags simetrisks.

	Latīniskais nosaukums	Latviskais nosaukums	Stumbra caurmērs, m	Koka augstums, m	Vainaga platums, m	Vecumposms	Vitalitāte	Vispārējais un fiziskā stāvokļa novērtējums	Apraksts
1329	Tilia cordata Mill.	Parastā liepa	1	16	11	v2	vidēja	mazvērtīgs	Viens stumbrs no zemes. 3.5 metru augstumā sadalās vairākās asīs ar nestabiliem savienojumiem, savulaik galotņots. Stumbrā trupe, asimetrija ceļa virzienā. 3 līdz 4 metru augstumā zāģētas zaru brūces, atstāti stumbeņi. Lieli nokaltuši skeletzari.
1330	Tilia cordata Mill.	Parastā liepa	0,7	14	10	v2	vidēja	vērtīgs	Viens stumbrs no zemes. 3.5 metru augstumā sadalās vairākās asīs ar nestabiliem savienojumiem, savulaik galotņots. Stumbrā trupe, asimetrija privātīpašuma virzienā. 3 līdz 4.5 metru augstumā zāģētas zaru brūces, atstāti stumbeņi. Lieli nokaltuši skeletzari. Nolūzuši, iekārušies zari vainagā.
1331	Tilia cordata Mill.	Parastā liepa	0,7	16	11	v2	vidēja	mazvērtīgs	Viens stumbrs no zemes. 3.5 metru augstumā sadalās vairākās asīs ar nestabiliem savienojumiem, savulaik galotņots. Stumbrā trupe, asimetrija privātīpašuma virzienā. 3.5 metru augstumā izlūzis skeletzars.

	Latīniskais nosaukums	Latviskais nosaukums	Stumbra caurmērs, m	Koka augstums, m	Vainaga platums, m	Vecumposms	Vitalitāte	Vispārējais un fiziskā stāvokļa novērtējums	Apraksts
1332	Acer platanoides L.	Parastā kļava	0,35	12	6	v2	augsta	vērtīgs	Viens stumbrs no zemes, vainags asimetrisks. Stumbra asimetrija ceļa virzienā. 3.5m augstumā sadalās vairākās asīs ar stabiliem savienojumiem.
1333	Populus spp.	Papele	3,82	22	13	v3	vidēja	vērtīgs	Viens stumbrs no zemes. Stumbra asimetrija īpašuma virzienā. Lieli nolūzuši skeletzari, trupe dobumos. Izteikti izklatuši zari vainagā.
1334	Populus spp.	Papele	2,34	21	12	v2	vidēja	mazvērtīgs	Viens stumbrs no zemes. Izteikti lieli nolūzuši, izklatuši un aizlūzuši skeletzari vainagā.
1335	Acer platanoides L.	Parastā kļava	0,45	12	8	v2	vidēja	mazvērtīgs	Viens stumbrs no zemes. 1.5 līdz 4 metru augstumā zāģētas zaru brūces, neaizaugušas.
1336	Acer platanoides L.	Parastā kļava	0,35	12	3,5	v2	zema	nevērtīgs	Viens stumbrs no zemes. Daudz izkaluši skeletzari vainagā. Vainags asimetrisks, rindas stādījums.
1337	Acer platanoides L.	Parastā kļava	0,55	12	8	v2	vidēja	mazvērtīgs	Viens stumbrs no zemes. Daudz izkaluši skeletzari vainagā. 2 līdz 3 metru augstumā zāģētas zaru brūces, daļēji aizaugušas.

	Latīniskais nosaukums	Latviskais nosaukums	Stumbra caurmērs, m	Koka augstums, m	Vainaga platums, m	Vecumposms	Vitalitāte	Vispārējais un fiziskā stāvokļa novērtējums	Apraksts
1338	<i>Acer platanoides</i> L.	Parastā kļava	0,6	12	10	v2	vidēja	mazvērtīgs	Viens stumbrs no zemes. Vainags asimetrisks uz ceļa pusi. 2.5 līdz 3 metru augstumā zāģētas zaru brūces, daļēji aizaugušas. Daudz aizlauztu, nokaltušu zaru vainagā.
1339	<i>Aesculus hippocastanum</i> L.	Parastā zirgkastaņa	0,5	10	7	v2	vidēja	mazvērtīgs	Viens stumbrs no zemes. 2.5 līdz 4.5 metru augstumā zāģētas zaru brūces, neaizaugušas - atstāti stumbeņi. Vainags asimetrisks.
1340	<i>Tilia cordata</i> Mill.	Parastā liepa	0,6	14	8	v2	zema	mazvērtīgs	Viens stumbrs no zemes. 1.8 metru augstumā sadalās divās asīs ar nestabilu savienojumu. Stumbrs pilnībā iztrupējis. Bīstams koks!
1341	<i>Tilia cordata</i> Mill.	Parastā liepa	0,5	14	4	v2	augsta	mazvērtīgs	Viens stumbrs no zemes. Vainags asimetrisks. Otrā stāva koks. No 2 līdz 8 metru augstumam zāģētas zaru vietas, daļēji aizaugušas.

	Latīniskais nosaukums	Latviskais nosaukums	Stumbra caurmērs, m	Koka augstums, m	Vainaga platums, m	Vecumposms	Vitalitāte	Vispārējais un fiziskā stāvokļa novērtējums	Apraksts
1342	Populus spp.	Papele	405	18	14	v2	vidēja	ļoti vērtīgs	Viens stumbrs no zemes. 2.5 metru augstumā sadalās divās asīs ar stabilu savienojumu. Liels izstīdzējis sāna zars. Izteikti lieli sausi zari vainagā. 10 metru augstumā sadalās divās asīs ar stabilu savienojumu.
1343	Tilia cordata Mill.	Parastā liepa	0,6	15	8	v2	vidēja	vērtīgs	Viens stumbrs no zemes. Stumbra asimetrija ceļa virzienā. No 2 līdz 4 metru augstumam zāģētas zaru brūces, atstāti stubeņi. Vainags asimetrisks.
1344	Tilia cordata Mill.	Parastā liepa	0,65	16	7	v2	vidēja	vērtīgs	Viens stumbrs no zemes. 2.5 līdz 12 metru augstumā zāģētas zaru brūces, daļēji aizaugušas. 4 metru augstumā sadalās divās asīs ar nestabilu savienojumu. Vainags asimetrisks mājas virzienā.
1345	Quercus robur L.	Parastais ozols	0,8	17	12	v2	vidēja	vērtīgs	Viens stumbrs no zemes. 2 līdz 4 metru augstumā zāģētas zaru vietas, aizaugušas, daļēji aizaugušas. Vainagā izteikti sausi zari. 3 metru augstumā izstīdzējis zars ar stabilu savienojumu.

	Latīniskais nosaukums	Latviskais nosaukums	Stumbra caurmērs, m	Koka augstums, m	Vainaga platums, m	Vecumposms	Vitalitāte	Vispārējais un fiziskā stāvokļa novērtējums	Apraksts
1346	Tilia cordata Mill.	Parastā liepa	0,75	16	13	v2	vidēja	vērtīgs	Viens stumbrs no zemes. 2.5 metru augstumā sadalās divās asīs ar nestabilu savienojumu. 2.5 metru augstumā izlūzis zars, trupe dobumā. Stumbra asimetrija privātīpašuma virzienā. No 2.5 līdz 12 metru augstumā zāģētas zaru brūces, daļēji aizaugušas.
1347	Populus tremula L.	Apse	0,4	15	3,5	v2	vidēja	nevērtīgs	Viens stumbrs no zemes. 0.20 centimetru augstumā zāģēta zara brūce, neaizaugusi. No sakņu kakla līdz 1.9 metru augstumam liela brūce, neaizaugusi, stumbrā trupe. Potenciāli bīstams koks!
1348	Tilia cordata Mill.	Parastā liepa	0,6	15	9	v2	vidēja	nevērtīgs	Viens stumbrs no zemes. Stumbra asimetrija privātīpašuma virzienā. 1.9 metru augstumā zāģētas zaru brūces un izlūzušu zaru vietas, trupe dobumos. No 3 līdz 4 metru augstumā zāģētas zaru vietas, atstāti stubeņi.
1349	Acer platanoides L.	Parastā kļava	0.15 un 0.15	12	4	v2	augsta	vērtīgs	Divi stumbri no sakņu kakla ar nestabilu savienojumu. Vainagi asimetriski. Stumbra asimetrija ceļa virzienā.

	Latīniskais nosaukums	Latviskais nosaukums	Stumbra caurmērs, m	Koka augstums, m	Vainaga platums, m	Vecumposms	Vitalitāte	Vispārējais un fiziskā stāvokļa novērtējums	Apraksts
1350	Acer platanoides L.	Parastā kļava	0.15 un 0.15	9	3,5	v2	augsta	vērtīgs	Divi stumbri no sakņu kakla ar nestabilu savienojumu. 0.5 metru augstumā mehāniska brūce, neaizaugusi. Vainagi asimetriski. Stumbra asimetrija ceļa virzienā.
1351	Acer platanoides L.	Parastā kļava	0.20 un 0.20	10	4	v2	augsta	vērtīgs	Divi stumbri no sakņu kakla ar nestabilu savienojumu. Vainags simetrisks.
1352	Quercus rubra L.	Sarkanais ozols	0,51	9	10	v2	vidēja	vērtīgs	No 1.9 līdz 3.5 metru augstumam zāģētas zaru brūces, neaizaugušas. Stumbra asimetrija ceļa virzienā. Otrā stāva koks, bez izteiktas galotnes.
1353	Quercus rubra L.	Sarkanais ozols	0,73	13	13	v2	vidēja	vērtīgs	Viens stumbrs no zemes. 1.5 metru augstumā zāģēta zara brūce, aizaugusi. 2.5 metru augstumā atstāts stumbeņis, neaizaudzis. Vainags asimetrisks. 1.9 metru augstumā sadalās trīs asīs ar stabiliem savienojumiem.
1354	Quercus robur L.	Parastais ozols	0,45	12	5	v2	augsta	vērtīgs	Viens stumbrs no zemes, spēcīga asimetrija pieturas virzienā. Vainags asimetrisks. No 2.2 līdz 2.5 metru augstumam zāģētas zaru brūces, daļēji aizaugušas.

	Latīniskais nosaukums	Latviskais nosaukums	Stumbra caurmērs, m	Koka augstums, m	Vainaga platums, m	Vecumposms	Vitalitāte	Vispārējais un fiziskā stāvokļa novērtējums	Apraksts
1355	Tilia cordata Mill.	Parastā liepa	0,4	13	5	v2	vidēja	mazvērtīgs	Viens stumbrs no zemes. Sakņu kaklā dobumi, trupe stumbrā. No 2 līdz 4 metru augstumam zāģētas zaru brūces, neizaugušas. Vainags asimetrisks, stumbra asimetrija parka virzienā.
1356	Tilia cordata Mill.	Parastā liepa	0,5	13	6	v2	vidēja	vērtīgs	Viens stumbrs no zemes. 0.2 līdz 0.5 metru augstumā mehāniska brūce, daļēji aizaugusi, iespējams trupe stumbrā. 1.9 metru augstumā izstīdzējis atzars ar nestabilu savienojumu. No 3 līdz 6 metru augstumā zāģētas zaru brūces, aizaugušas. Vainags asimetrisks. Stumbra asimetrija parka virzienā.
1357	Acer platanoides L.	Parastā kļava	0,25	12	4	v2	vidēja	mazvērtīgs	Viens stumbrs no zemes. Spēcīga asimetrija apgaismes laternas virzienā. Vainags vienusējs. Otrā stāva koks.

	Latīniskais nosaukums	Latviskais nosaukums	Stumbra caurmērs, m	Koka augstums, m	Vainaga platums, m	Vecumposms	Vitalitāte	Vispārējais un fiziskā stāvokļa novērtējums	Apraksts
1358	Tilia cordata Mill.	Parastā liepa	0,6	17	8	v2	vidēja	vērtīgs	Viens stumbrs no zemes. No sakņu kakla līdz 2 metru augstumam brūce, neaizaugusi. Vainags asimetrisks, vienpusējs. Stumbra asimetrija parka virzienā.
1359	Tilia cordata Mill.	Parastā liepa	0,7	17	8	v2	vidēja	vērtīgs	Viens stumbrs no zemes. 1.9 metru augstumā izlūžuša zara brūce ar trupi dobumā. Stumbra kodols satrupējis. 4 metru augstumā zāģēta zara brūce, atstāts stumbenis. Vainags vienpusējs, izteikti sausie zari. Stumbra asimetrija ceļa virzienā.
1360	Tilia cordata Mill.	Parastā liepa	0,5	17	5	v2	vidēja	vērtīgs	Viens stumbrs no zemes. Vienpusējs vainags. Stumbra asimetrija parka virzienā. Sakņu kaklā 1 metru gara plaisa, neaizaugusi. Izteikti sausie zari vainagā.
1361	Tilia cordata Mill.	Parastā liepa	0,75	14	7	v2	vidēja	mazvērtīgs	Viens stumbrs no zemes. 2.5 metru augstumā galotņots, sadalās vairākās asīs, nestabils savienojums. Stumbrs asimetrisks ceļa virzienā. Vienpusējs vainags, izteikti nokaltuši zari vainagā.

	Latīniskais nosaukums	Latviskais nosaukums	Stumbra caurmērs, m	Koka augstums, m	Vainaga platums, m	Vecumposms	Vitalitāte	Vispārējais un fiziskā stāvokļa novērtējums	Apraksts
1362	Tilia cordata Mill.	Parastā liepa	389	17	14	v2	vidēja	mazvērtīgs	Viens stumbrs no zemes. No sakņu kakla līdz 3 metru augstumam caurejoša plaisa. Savulaik galotņots koks. Stumbrs iztrupējis. 2.5 metru augstumā sadalās vairākās asīs. Bīstams koks.
1363	Tilia cordata Mill.	Parastā liepa	0,6	15	10	v2	vidēja	mazvērtīgs	Viens stumbrs no zemes. Viena metra augstumā brūce, neizaugusi. Stumbrā dobums, iztrupējis kodols. 2.5 metru augstumā sadalās vairākās asīs ar nestabiliem savienojumime. 2.5 metru augstumā zāģētas zaru vietas, atstāti stubeņi. Stumbra asimetrija plavas virzienā.
1364	Tilia cordata Mill.	Parastā liepa	0,25	15	4	v2	vidēja	mazvērtīgs	Viens stumbrs no zemes. 1.8 metru augstumā zāģēta zara brūce, neizaugusi. Sakņu kaklā mehānisks bojājums, neizaudzis. Vienpusējs vainags. Stumbra asimetrija plavas virzienā.

	Latīniskais nosaukums	Latviskais nosaukums	Stumbra caurmērs, m	Koka augstums, m	Vainaga platums, m	Vecumposms	Vitalitāte	Vispārējais un fiziskā stāvokļa novērtējums	Apraksts
1365	Tilia cordata Mill.	Parastā liepa	0,25	12	3,5	v2	augsta	vērtīgs	Viens stumbrs no zemes. 2.5 metru augstumā zāģētas zaru brūces, neizaugušas. Vienpusējs vainags, stumbra asimetrija plāvas virzienā.
1366	Tilia cordata Mill.	Parastā liepa	0,7	16	9	v2	vidēja	vērtīgs	Viens stumbrs no zemes. 3 metru augstumā galotņots, sadalās vairākās asīs ar nestabiliem savienojumiem. Trupe stumbrā. Vainags simetrisks. 3 metru augstumā zāģētas zaru brūces, atstāti stumbeņi. Stumbra asimetrija plāvas virzienā.
1367	Tilia cordata Mill.	Parastā liepa	0,1	5	2,5	v1	augsta	vērtīgs	Viens stumbrs no zemes. 1.6 metru augstumā zāģētas zaru brūces, daļēji aizaugušas. Vainags simetrisks.
1368	Tilia cordata Mill.	Parastā liepa	0,1	6	2,5	v1	augsta	vērtīgs	Viens stumbrs no zemes. 1.5 līdz 1.9 metru augstumā zāģētas zaru brūces, atstāti stumbeņi. Vainags vienpusējs, neliela asimetrija plāvas virzienā.

	Latīniskais nosaukums	Latviskais nosaukums	Stumbra caurmērs, m	Koka augstums, m	Vainaga platums, m	Vecumposms	Vitalitāte	Vispārējais un fiziskā stāvokļa novērtējums	Apraksts
1369	Tilia cordata Mill.	Parastā liepa	0,7	15	11	v2	vidēja	vērtīgs	Viens stumbrs no zemes. 3.5 metru augstumā galotņots, sadalās vairākās asīs ar nestabiliem savienojumiem. Vainags vienpusējs. Stumbrā trupe. 3.5 metru augstumā zāģētas zaru vietas, atstāti stubeņi. 3.5 metru augstumā izlūzušu zaru vietas, trupe dobumos. Stumbra asimetrija ceļa virzienā.
1370	Tilia cordata Mill.	Parastā liepa	0,85	15	12	v2	vidēja	vērtīgs	Viens stumbrs no zemes. 4 metru augstumā galotņots, sadalās vairākās asīs ar nestabiliem savienojumiem. 4 metru augstumā vairāki dobumi, stumbra kodols satrupējis. Sakņu kaklā vairākas brūces. Stumbra asimetrija pļavas virzienā.

	Latīniskais nosaukums	Latviskais nosaukums	Stumbra caurmērs, m	Koka augstums, m	Vainaga platums, m	Vecumposms	Vitalitāte	Vispārējais un fiziskā stāvokļa novērtējums	Apraksts
1371	Tilia cordata Mill.	Parastā liepa	0,81	16	11	v2	vidēja	vērtīgs	Viens stumbrs no zemes. 4 metru augstumā galotņots, sadalās vairākās asīs ar nestabiliem savienojumiem. Stumbrā trupe. 4 metru augstumā zāģētas zaru vietas, atstāti stumbeņi, satrupējuši. Stumbra asimetrija pļavas virzienā.
1372	Betula pendula Roth	Kārpainais bērzs	0,2	10	3	v2	augsta	vērtīgs	Viens stumbrs no zemes, stumbra asimetrija ceļa virzienā. 1.9 līdz 3 metru augstumā zāģētas zaru brūces, neaizaugušas, atstāti stumbeņi. Vainags simetrisks.
1373	Picea abies (L.) Karst.	Parastā egle	0,2	6	6	v2	augsta	vērtīgs	Mākslīgs rindas stādījums, galotņots.
1374	Tilia cordata Mill.	Parastā liepa	1	16	11	v2	vidēja	vērtīgs	Viens stumbrs no zemes. 4 metru augstumā sadalās vairākās asīs ar nestabiliem savienojumiem. 4 metru augstumā nekvalitatīvi zāģētas zaru brūces, atstāti stumbeņi. Vainags simetrisks, stumbra asimetrija ceļa virzienā. Atrodās uz grāvja malas.

	Latīniskais nosaukums	Latviskais nosaukums	Stumbra caurmērs, m	Koka augstums, m	Vainaga platums, m	Vecumposms	Vitalitāte	Vispārējais un fiziskā stāvokļa novērtējums	Apraksts
1375	Tilia cordata Mill.	Parastā liepa	0,95	17	10	v2	vidēja	vērtīgs	Viens stumbrs no zemes. 4.5 metru augstumā sadalās vairākās asīs ar nestabiliem savienojumiem. Vainags vienpusējs. Stumbra asimetrija grāvja virzienā. Sakņu kaklā mehāniski bojājumi.
1376	Tilia cordata Mill.	Parastā liepa	0,7	16	10	v2	vidēja	vērtīgs	Viens stumbrs no zemes. 3.5 metru augstumā sadalās vairākās asīs ar nestabiliem savienojumiem. Sakņu kaklā mehāniski bojājumi. No 3.5 līdz 5 metru augtumam zāgētas zaru brūces, neizaugušas - atstāti stubeņi. Stumbra asimetrija plāvas virzienā.

	Latīniskais nosaukums	Latviskais nosaukums	Stumbra caurmērs, m	Koka augstums, m	Vainaga platums, m	Vecumposms	Vitalitāte	Vispārējais un fiziskā stāvokļa novērtējums	Apraksts
1377	Tilia cordata Mill.	Parastā liepa	1	16	10	v2	vidēja	vērtīgs	Viens stumbrs no zemes. Sakņu kaklā mehāniski bojājumi - atkailinātas saknes. 1.2 metru augstumā mehāniska brūce, daļēji aizaugusi. 3.5 metru augstumā galotņots, sadalās vairākās asīs ar nestabiliem savienojumiem. Stumbrā turpe. 3.5 metru augstumā izlūzušu zaru vietas, trupe dobumos.
1378	Tilia cordata Mill.	Parastā liepa	0,85	16	10	v2	vidēja	vērtīgs	Viens stumbrs no zemes. Sakņu kaklā mehāniski bojājumi - atkailinātas saknes. 3.5 metru augstumā galotņots, sadalās vairākās asīs ar nestabiliem savienojumiem. 4 metru augstumā zāģeta zara brūce, trupe dobumā. Stumbrs satrupējis. Vainags vienpusējs, stumbra asimetrija ceļa virzienā.

	Latīniskais nosaukums	Latviskais nosaukums	Stumbra caurmērs, m	Koka augstums, m	Vainaga platums, m	Vecumposms	Vitalitāte	Vispārējais un fiziskā stāvokļa novērtējums	Apraksts
1379	Tilia cordata Mill.	Parastā liepa	0,85	16	10	v2	vidēja	mazvērtīgs	Viens stumbrs no zemes. Mehāniski bojājumi saknēs. 3 metru augstumā galotoņots koks, sadalās vairākās asīs ar nestabiliem savienojumiem. 3 metru augstumā vairāki dobumi, stumbrā trupe. Vainags vienpusējs, stumbra asimetrija ceļa virzienā. Izteikti nokaltuši zari vainagā.
1380	Tilia cordata Mill.	Parastā liepa	0,75	16	11	v2	vidēja	mazvērtīgs	Viens stumbrs no zemes. 3.5 metru augstumā galotoņots, sadalās vairākās asīs ar nestabilu savienojumu. 3.5 metru augstumā zāgētas zaru brūces, atstāti stumbeņi. 3.5 līdz 5 metru augstumā zāgētas zaru brūces, neaizaugušas. Vainags asimetrisks, izteikt nokaltuši zari vainagā.

	Latīniskais nosaukums	Latviskais nosaukums	Stumbra caurmērs, m	Koka augstums, m	Vainaga platums, m	Vecumposms	Vitalitāte	Vispārējais un fiziskā stāvokļa novērtējums	Apraksts
1381	Tilia cordata Mill.	Parastā liepa	0,85	16	11	v2	vidēja	mazvērtīgs	<p>Viens stumbrs no zemes. 3.4 metru augstumā galotņots, sadalās vairākās asīs ar nestabilu savienojumu. 4 metru augstumā zāģētas zaru brūces, atstāti stumbeņi. Stumbrā trupe. Vainags vienpusējs. 2.5 metru augstumā nolūzuša zara vieta, trupe dobumā. Mehāniski bojāta sakņu sistēma.</p>
1382	Tilia cordata Mill.	Parastā liepa	0,75	16	11	v2	vidēja	mazvērtīgs	<p>Viens stumbrs no zemes. 4 metru augstumā galotņots, sadalās vairākās asīs ar nestabilu savienojumu. 4 metru augstumā zāģētas zaru brūces, atstāti stumbeņi. Trupe stumbrā. Vainags vienpusējs, stumbra asimetrija grāvja virzienā. Mehāniski bojāta sakņu sistēma. No 2 līdz 5 metru augstumā zāģētas zaru brūces, atstāti stumbeņi.</p>

	Latīniskais nosaukums	Latviskais nosaukums	Stumbra caurmērs, m	Koka augstums, m	Vainaga platums, m	Vecumposms	Vitalitāte	Vispārējais un fiziskā stāvokļa novērtējums	Apraksts
1383	Tilia cordata Mill.	Parastā liepa	0,65	17	8	v2	vidēja	vērtīgs	Viens stumbrs no zemes. 1.8 metru augstumā izlūzušu zaru brūces, daļēji aizaugušas. 2.5 metru augstumā zāgētu zaru brūces, atstāti stumbeņi. Vienspusējs vainags, stumbra asimetrija meža virzienā.
1384	Tilia cordata Mill.	Parastā liepa	0,5	16	10	v2	vidēja	vērtīgs	Viens stumbrs no zemes. Vienpusējs vainags, stumbra asimetrija meža virzienā. Divu metru augstumā zāgētas zaru brūces, aizaugušas. 3.5 līdz 4.5 metru augstumā zāgētas zaru brūces, atstāti stumbeņi.
1385	Tilia cordata Mill.	Parastā liepa	0,95	18	11	v2	vidēja	mazvērtīgs	Viens stumbrs no zemes. 4 metru augstumā galotņots, sadalās vairākās asīs ar nestabiliem savienojumiem. Atvērta brūce stumbā, stumbra kodolā trupe. Izteikti nokaltuši zari vainagā. Vainags simetrisks, stumbra asimetrija meža virzienā.

	Latīniskais nosaukums	Latviskais nosaukums	Stumbra caurmērs, m	Koka augstums, m	Vainaga platums, m	Vecumposms	Vitalitāte	Vispārējais un fiziskā stāvokļa novērtējums	Apraksts
1386	Tilia cordata Mill.	Parastā liepa	0,95	19	10	v2	vidēja	mazvērtīgs	Viens stumbrs no zemes. Aug uz grāvja malas. No 2 līdz 4 metru augstumā zāģētas zaru brūces, atstāti stumbeņi. Stumbra asimetrija meža virzienā. Izteikti nokaltuši un atlauzti skeletzari vainagā. Mehāniski bojāts sakņu kakls.
1387	Betula pendula Roth	Kārpainais bērzs	0,61	19	8	v2	vidēja	vērtīgs	Viens stumbrs no zemes. Aug uz grāvja malas. Sakņu kaklā bojājums. Vainags simetrisks, vainagā izteikti sausi zari. 5 metru augstumā zāģētu zaru brūces, atstāti stumbeņi.
1388	Tilia cordata Mill.	Parastā liepa	0,85	17	11	v2	vidēja	mazvērtīgs	Viens stumbrs no zemes. Atrodās uz grāvja malas. 2.5 metru augstumā liela zāģēta zara brūce, neaizaugusi. Vienpusējs vainags, stumbra asimetrija meža virzienā. 2.5 metru augstumā zāģēta zara brūce, neaizaugusi. Izteikti sakaltuši zari vainagā.
1389	Tilia cordata Mill.	Parastā liepa	0,45	17	7	v2	vidēja	mazvērtīgs	Viens stumbrs no zemes. Aug uz grāvja malas. Vainags vienpusējs, stumbra asimetrija meža virzienā.

	Latīniskais nosaukums	Latviskais nosaukums	Stumbra caurmērs, m	Koka augstums, m	Vainaga platums, m	Vecumposms	Vitalitāte	Vispārējais un fiziskā stāvokļa novērtējums	Apraksts
1390	<i>Picea abies</i> (L.) Karst.	Parastā egle	0,31	17	4	v2	augsta	vērtīgs	Viens stumbrs no zemes, aug uz grāvja malas. Vainags vienusējs.
1391	<i>Picea abies</i> (L.) Karst.	Parastā egle	0,2	11	3,5	v2	vidēja	vērtīgs	Viens stumbrs no zemes, aug uz grāvja malas. No 1.5 līdz 4 metru augstumam zāģētas zaru brūces, neaizaugušas.
1392	<i>Tilia cordata</i> Mill.	Parastā liepa	0,75	18	10	v2	vidēja	mazvērtīgs	Viens stumbrs no zemes. Aug uz grāvja malas. Vienpusējs vainags, stumbra asimetrija privātipašuma virzienā. Izteikti nokaltuši zari vainagā. Izteiktas atvases sakņu kakla rajonā.
1393	<i>Tilia cordata</i> Mill.	Parastā liepa	1,1	17	12	v2	vidēja	mazvērtīgs	Viens stumbrs no zemes. Aug uz grāvja malas. 2.5 līdz 3 metru augstumā zāģētas zaru brūces, atstāti stubņi. Vienpusējs vainags, stumbra asimetrija privātipašuma virzienā. Izteikti nokaltuši skeletzari vainagā.

	Latīniskais nosaukums	Latviskais nosaukums	Stumbra caurmērs, m	Koka augstums, m	Vainaga platums, m	Vecumposms	Vitalitāte	Vispārējais un fiziskā stāvokļa novērtējums	Apraksts
1394	Tilia cordata Mill.	Parastā liepa	0,85	17	10	v2	vidēja	mazvērtīgs	Viens stumbrs no zemes. 0.5m augstumā mehāniska brūce, neizaugusi. No 0.5m līdz 0.7m atklāta mehāniska brūce ar trupi kodolā. Vienpusējs vainags, stumbra asimetrija privātipašuma virzienā. Izteikti nokaltuši lieli skeletzari vainagā.
1395	Picea abies (L.) Karst.	Parastā egle	0,35	17	5	v2	vidēja	vērtīgs	Viens stumbrs no zemes. 1.9m līdz 4.5m zāģētas zaru brūces, atstāti stubeņi. Vainags simetrisks, stumbra asimetrija nedaudz privātipašuma virzienā.
1396	Tilia cordata Mill.	Parastā liepa	0,65	17	8	v2	vidēja	vērtīgs	Viens stumbrs no zemes. No 0.4 līdz 1.4 metru augstumam brūce stumbrā ar trupi kodolā. Vienpusējs vainags, stumbra asimetrija pieturas virzienā. Izteikti nokaltuši un nolūzuši skeletzari vainagā.

	Latīniskais nosaukums	Latviskais nosaukums	Stumbra caurmērs, m	Koka augstums, m	Vainaga platums, m	Vecumposms	Vitalitāte	Vispārējais un fiziskā stāvokļa novērtējums	Apraksts
1397	Tilia cordata Mill.	Parastā liepa	0,6	16	10	v2	vidēja	vērtīgs	Viens stumbrs no zemes. No sakņu kakla līdz 1.5 metru augstumam mehāniski bojājumi, neizauguši. 2.5 līdz 3 metru augstumā brūce mizā, neizaugusi. Vainags vienpusējs, stumbra asimetrija pļavas virzienā. Izteikti nokaltuši, iekārušies vainagā.
1398	Tilia cordata Mill.	Parastā liepa	0,7	16	11	v2	vidēja	vērtīgs	Viens stumbrs no zemes. 3.5 metru augstumā sadalās divās asīs ar nestabilu savienojumu. 3.8 metru augstumā zāģētas zaru brūces, atstāti stumbeņi. Vainags vienpusējs, stumbra asimetrija pļavas virzienā. Izteikti nokaltuši, nolūzuši zari vainagā.
1399	Tilia cordata Mill.	Parastā liepa	0,65	16	9	v2	vidēja	vērtīgs	Viens stumbrs no zemes. 3 metru augstumā nekvalitatīvi zāģēta zara brūce, atstāts stumbeņis. 1.9 metru augstumā zāģēta zara brūce ar trupi dobumā. Vienpusējs vainags, stumbra asimetrija ceļa virzienā.

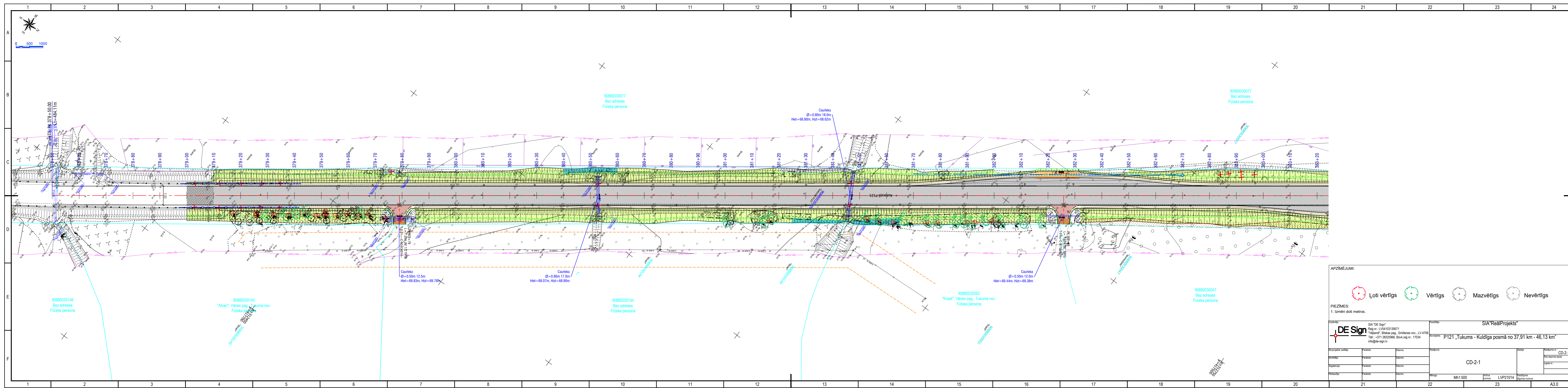
	Latīniskais nosaukums	Latviskais nosaukums	Stumbra caurmērs, m	Koka augstums, m	Vainaga platums, m	Vecumposms	Vitalitāte	Vispārējais un fiziskā stāvokļa novērtējums	Apraksts
1400	Tilia cordata Mill.	Parastā liepa	0,85	16	13	v2	vidēja	vērtīgs	Viens stumbrs no zemes. 1.9 metru augstumā savulaik galotņots, sadalās vairākās asīs ar nestabiliem savienojumiem. Trupe stumbrā. 1.9 metru augstumā zāģētas zara vietas, trupe stumbeņos. Nokaltuši, aizlūzuši un nolauzti zari vainagā. Vainags simetrisks.
1401	Tilia cordata Mill.	Parastā liepa	0,8	15	9	v2	vidēja	vērtīgs	Viens stumbrs no zemes. 1.9 metru augstumā zāģētas zaru brūces, atstāti stumbeņi, trupe dobumos. 1.80 metru augstumā sadalās vairākās asīs ar nestabiliem savienojumiem. Vienpusējs vainags, izteikti nokaltuši skeletzari ceļa virzienā. Stumbra asimetrija pļavas virzienā.

	Latīniskais nosaukums	Latviskais nosaukums	Stumbra caurmērs, m	Koka augstums, m	Vainaga platums, m	Vecumposms	Vitalitāte	Vispārējais un fiziskā stāvokļa novērtējums	Apraksts
1402	Tilia cordata Mill.	Parastā liepa	0,7	16	12	v2	vidēja	vērtīgs	Viens stumbrs no zemes. 3 līdz 5 metru augstumā zāgētas zaru brūces, neizaugušas. 2.5 metru augstumā izlūzuša zara vieta, trupe stumbrā. Izteikti nokaltuši skeletzari virs ceļa. Stumbra asimetrija pļavas virzienā. Sakņu kaklā mehāniski bojājumi, daļēji aizauguši.
1403	Tilia cordata Mill.	Parastā liepa	0,65	17	7	v2	vidēja	mazvērtīgs	Viens stumbrs no zemes. Sakņu kakla augstumā nozāgēta viena ass, brūce neizaugusi. Vienspusējs vainags. No 3 līdz 4.5 metru augstumam zāgētas zaru brūces, daļēji aizaugušas. Izteikti nokaltuši skeletzari vainagā.
1404	Tilia cordata Mill.	Parastā liepa	1,05	17	12	v2	vidēja	mazvērtīgs	Viens stumbrs no zemes. No sakņu kakla līdz 1.6 metru augstumam plaisa. 1.7 metru augstumā sadalās trīs asīs ar nestabiliem savienojumiem. Potenciāli bīstams koks! Stumbra asimetrija pļavas virzienā. Izteikti nokaltuši zari vainagā.

	Latīniskais nosaukums	Latviskais nosaukums	Stumbra caurmērs, m	Koka augstums, m	Vainaga platums, m	Vecumposms	Vitalitāte	Vispārējais un fiziskā stāvokļa novērtējums	Apraksts
1405	Tilia cordata Mill.	Parastā liepa	0,61	15	8	v2	vidēja	mazvērtīgs	Viens stumbrs no zemes. Sakņu kaklā mehānisks bojājums, neizaudzis. 1.9 metru augstumā izlūzuša zara vieta, trupe dobumā. 1.9 līdz 3 metru augstumā zāģētas zara vietas, neizaugušas. Vainags vienpusējs, vainaga asimetrija pļavas virzienā.
1406	Tilia cordata Mill.	Parastā liepa	0,85	16	10	v2	vidēja	vērtīgs	Viens stumbrs no zemes. 0.4 metru augstumā 40cm gara brūce, neizaugusi. 1 metra augstumā mehāniska brūce, aizaugusi. No 3 līdz 4.5 metru augstumā zāģētas zaru brūces, neizaugušas. Vienpusējs vainags, asimetrija pļavas virzienā. Izteikti nokaltuši, nolūzuši zari vainagā.
1407	Tilia cordata Mill.	Parastā liepa	0,3	14	5	v2	vidēja	vērtīgs	Viens stumbrs no zemes. Vienpusējs vainags, stumbra asimetrija pļavas virzienā. No 1.9 līdz 4.5 metru augstumā zāģētas zaru brūces, neizaugušas. Nokaltuši zari vainagā.

	Latīniskais nosaukums	Latviskais nosaukums	Stumbra caurmērs, m	Koka augstums, m	Vainaga platums, m	Vecumposms	Vitalitāte	Vispārējais un fiziskā stāvokļa novērtējums	Apraksts
1408	Tilia cordata Mill.	Parastā liepa	0,85	16	12	v2	vidēja	vērtīgs	Viens stumbrs no zemes. 3 metru augstumā sadalās divās asīs ar nestabilu savienojumu. 2 metru augstumā zāģēta zara brūce, neaizaugusi. Vienpusējs vainags, stumbra asimetrija pļavas virzienā. Vainagā izteikti nokaltuši, nolūzuši zari.
1409	Populus alba	Baltā apse	0,15	15	4	v2	augsta	vērtīgs	Viens stumbrs no zemes, vainags asimetrisks lauka virzienā.
1410	Populus alba	Baltā apse	0,25	15	4	v2	augsta	vērtīgs	Viens stumbrs no zemes, vainags asimetrisks lauka virzienā. Rinda ar apsēm.
1411	Populus alba	Baltā apse	0,25	15	4	v2	augsta	vērtīgs	Viens stumbrs no zemes, vainags asimetrisks lauka virzienā. Rinda ar apsēm.
1412	Populus alba	Baltā apse	0,25	15	4	v2	augsta	vērtīgs	Viens stumbrs no zemes, vainags simetrisks. Rinda ar apsēm.
1413	Populus alba	Baltā apse	0,2	15	4	v2	augsta	vērtīgs	Viens stumbrs no zemes, vainags simetrisks. Rinda ar apsēm.

	Latīniskais nosaukums	Latviskais nosaukums	Stumbra caurmērs, m	Koka augstums, m	Vainaga platums, m	Vecumposms	Vitalitāte	Vispārējais un fiziskā stāvokļa novērtējums	Apraksts
1414	Populus alba	Baltā apse	0,1	15	4	v2	augsta	vērtīgs	Viens stumbrs no zemes, vainags simetrisks. Rinda ar apsēm.
1415	Populus alba	Baltā apse	0,25	15	4	v2	augsta	vērtīgs	Viens stumbrs no zemes, vainags simetrisks. Rinda ar apsēm.
1416	Populus alba	Baltā apse	0,45	15	4	v2	augsta	vērtīgs	Viens stumbrs no zemes, vainags simetrisks. Rinda ar apsēm.
1417	Populus alba	Baltā apse	0,45	15	4	v2	augsta	vērtīgs	Viens stumbrs no zemes, vainags simetrisks. Rinda ar apsēm.
1418	Populus alba	Baltā apse	0,45	15	4	v2	augsta	vērtīgs	Viens stumbrs no zemes, vainags simetrisks. Rinda ar apsēm.
1418	Populus alba	Baltā apse	0,45	15	4	v2	augsta	vērtīgs	Viens stumbrs no zemes, vainags simetrisks. Rinda ar apsēm.
1420	Picea abies (L.) Karst.	Parastā egle	0.15 līdz 0.25	8	4	v2	vidēja	vērtīgs	Viens stumbrs no zemes, vainags simetrisks. Eglu rinda.



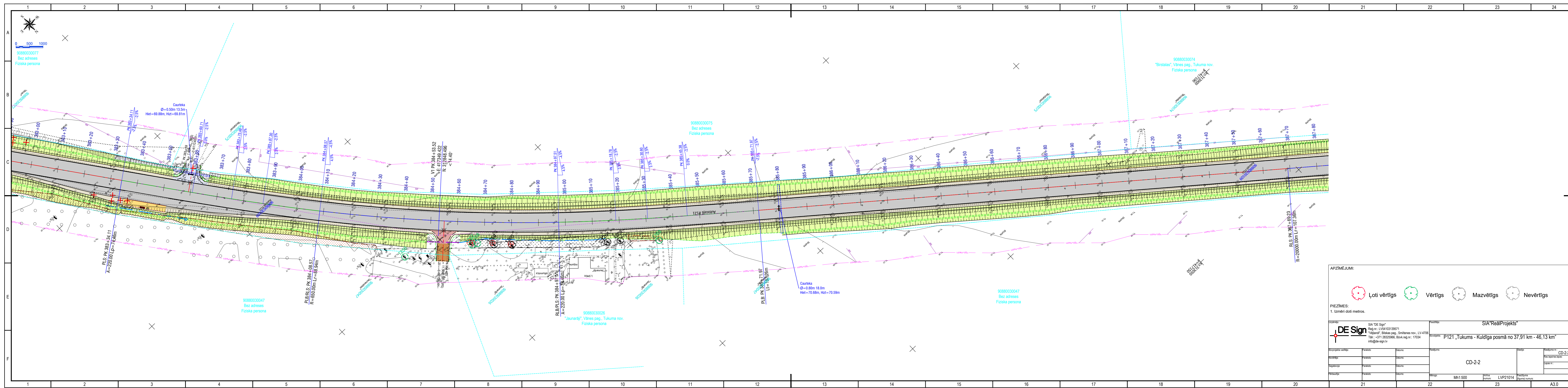
APZĪMĒJUMI:

Ļoti vērtīgs
 Vērtīgs
 Mazvērtīgs
 Nevērtīgs

PIEZĪMES:
1. Izmēri doti metros.

DE Sign SIA "DE Sign" Reģ.nr.: LV54103139571 "Vejandi", Bīskas pag., Smiltenes nov., LV-4706 Tālr.: +371 28325966, Būvkr. reģ.nr.: 17034 info@de-sign.lv	SIA "ReālProjekts" Birovoklā: P121 „Tukums - Kuldīga posmā no 37,91 km - 46,13 km”
Izstrādātājs: Paraksts: Datums:	Pasūtītājs: Paraksts: Datums:
Projektanta vadītājs: Paraksts: Datums:	Izstrādātāja: Paraksts: Datums:
Sastādītājs: Paraksts: Datums:	Mērogs: Mh1:500
Atļaujas numurs: LVP21014	Projekta (lappušu) numurs: CD-2-1
Kolonnu numurs: CD-2-1	Lapas nr.:

A3.0



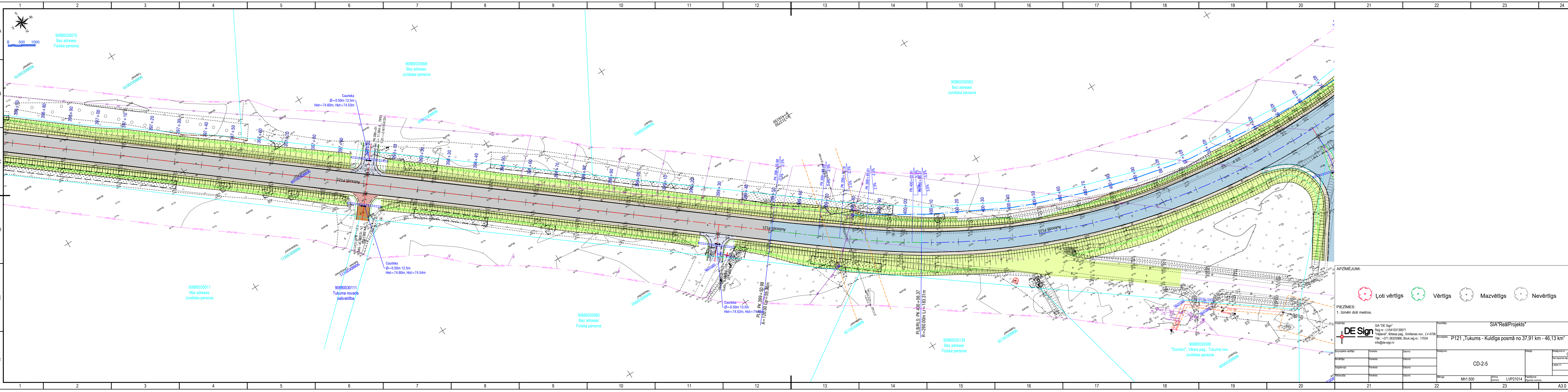
APZĪMĒJUMI:

Ļoti vērtīgs
 Vērtīgs
 Mazvērtīgs
 Nevērtīgs

PIEZĪMES:
1. Izmēri doti metros.

 Uzdevums: SIA "DE Sign" Reģ.nr.: LV54103139571 "Vejandi", Bīskas pag., Smiltenes nov., LV-4706 Tālr.: +371 28325966, Būvkr. reģ.nr.: 17034 info@de-sign.lv	Izstrādāja: SIA "ReālProjekts" Būvdokuments: P121 „Tukums - Kuldīga posmā no 37,91 km - 46,13 km”
Izstrādāja: Paraksts: Datums: Aizņēma: Paraksts: Datums: Saskaņoja: Paraksts: Datums: Atļāuda: Paraksts: Datums:	Mēroga: Mh1:500 Arhīva numurs: LVP21014 Pielikuma (lappu) numurs:

Projekta vadītājs: Paraksts: Datums:
 Izstrādāja: Paraksts: Datums:
 Skaņa: Paraksts: Datums: CD-2-2
 Izstrādāja: Paraksts: Datums:
 Aizņēma: Paraksts: Datums:
 Saskaņoja: Paraksts: Datums:
 Atļāuda: Paraksts: Datums:
 Projekta numurs: LVP21014
 Pielikuma (lappu) numurs:



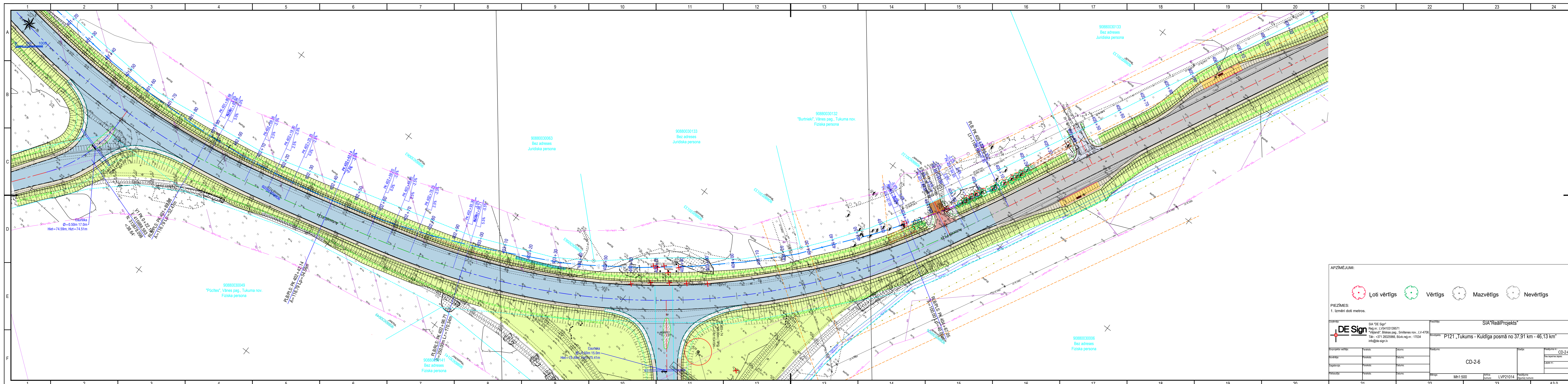
APZĪMĒJUMI:



PIEZĪMES:

1. Izmēri doti metros.

Izstrādātājs: SIA "DE Sign" Reģ.nr.: LV54103139571 "Vēlandi", Bilskas pag., Smiltenes nov., LV-4706 Tālr.: +371 28325966, Būvkr.reg.nr.: 17034 info@de-sign.lv		Pasūtītājs: SIA "Reālprojekts" Būvdarbi: P121 „Tukums - Kuldīga posmā no 37,91 km - 46,13 km”	
Projekta vadītājs:		Projekta numurs: CD-2-5	
Aizsūtītājs:		Mērogs: Mh1:500	
Atļaušanas datums:		Atļaušanas numurs: LVP21014	
Izstrādātāja:		Projekta (ģimeļa) numurs:	
Paraksts:		Datums:	
Paraksts:		Datums:	
Paraksts:		Datums:	
Paraksts:		Datums:	

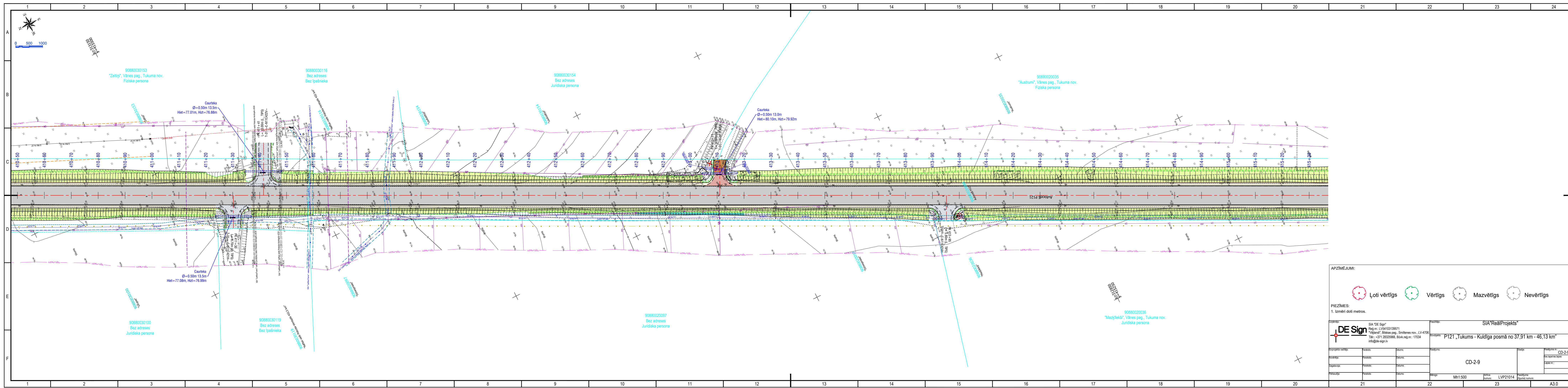


APZĪMĒJUMI:

Ļoti vērtīgs
 Vērtīgs
 Mazvērtīgs
 Nevērtīgs

PIEZĪMĒS:
1. Izmēri doti metros.

Uzdevums:	SIA "DE Sign" Reģ.nr.: LV54103139571 "Vejlandi", Bilskas pag., Smiltenes nov., LV-4706 Tālr.: +371 28325966, Būvkr. reģ.nr.: 17034 info@de-sign.lv	Pasūtītājs:	SIA "Reālprojekts"
Projekta vadītājs:		Projekta numurs:	P121 „Tukums - Kuldīga posmā no 37,91 km - 46,13 km”
Novērtējs:		Skaidrojuma numurs:	CD-2-6
Sagatavotājs:		Mēroga:	Mh1:500
Pārbaudītājs:		Arhīva numurs:	LVP21014
		Plāna numurs:	CD-2-6
		Plāna numurs:	A3.0



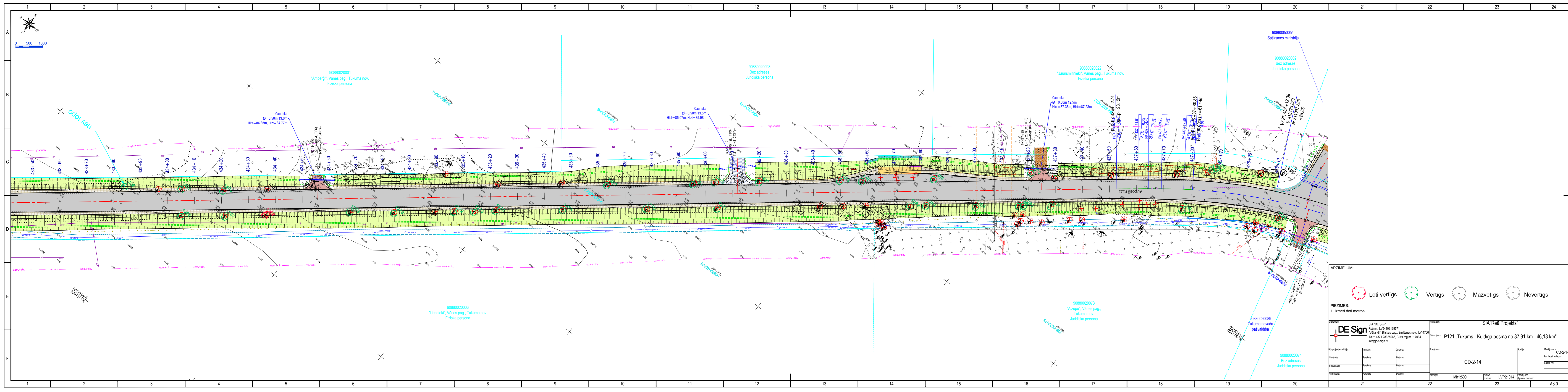
APZĪMĒJUMI:

⊗ Ļoti vērtīgs
 ⊗ Vērtīgs
 ⊗ Mazvērtīgs
 ⊗ Nevērtīgs

PIEZĪMES:
1. Izmēri doti metros.

Uzdevums: DE Sign SIA "DE Sign" Reģ.nr.: LV54103139571 "Vejlandi", Bīskas pag., Smiltēnes nov., LV-4706 Tālrunis: +371 28325966, Būvniecības reģ.nr.: 17034 info@de-sign.lv	Pasūtītājs: SIA "Reālprojekts" Būvdarbi: P121 „Tukums - Kuldīga posmā no 37,91 km - 46,13 km”
Izstrādātājs: Paraksts: Datums:	Mēroga: Mh1:500 Arhīva numurs: LVP21014

Projekta nosaukums: **CD-2-9**
 Lapas numurs: **CD-2-9**
 Lapas nr.:

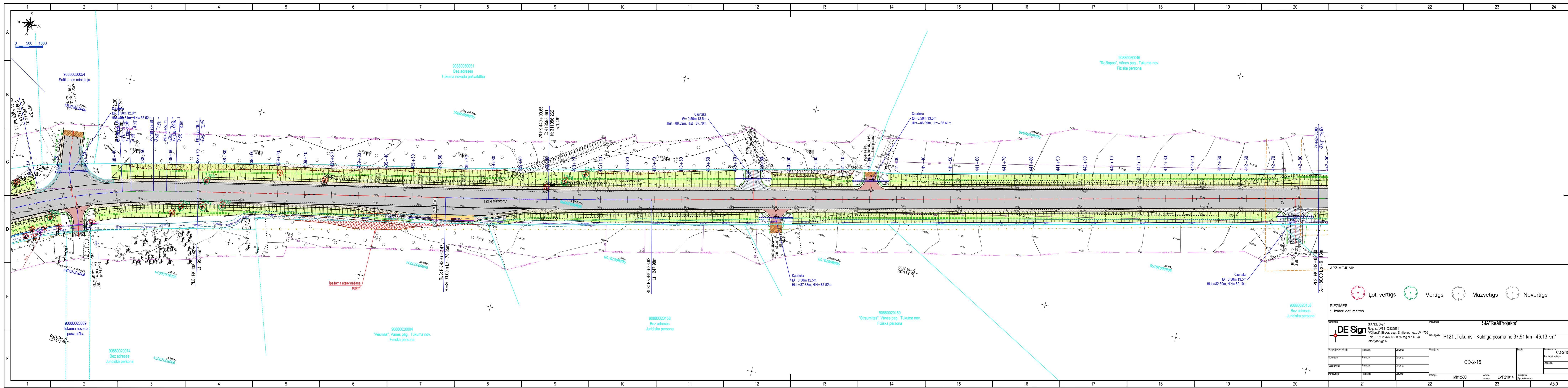


APZĪMĒJUMI:

- Ļoti vērtīgs
- Vērtīgs
- Mazvērtīgs
- Nevērtīgs

PIEZĪMES:
1. Izmēri doti metros.

Uzdevums: SIA "DE Sign" Reģ.nr.: LV54103139571 "Vejāndi", Bīliskas pag., Smiltēnes nov., LV-4706 Tālrunis: +371 28325966, Būvniecības reģ.nr.: 17034 info@de-sign.lv		Pasūtītājs: SIA "Reālprojekts" Būvdarbi: P121 „Tukums - Kuldīga posmā no 37,91 km - 46,13 km”	
Projektanta vadītājs: Paraksts: Datums:	Paraksts: Datums:	Mēroga: Mh1:500 Arhīva numurs: LVP21014	Skaidrojuma numurs: CD-2-14 Lapas numurs: CD-2-14 Lapas nr.:

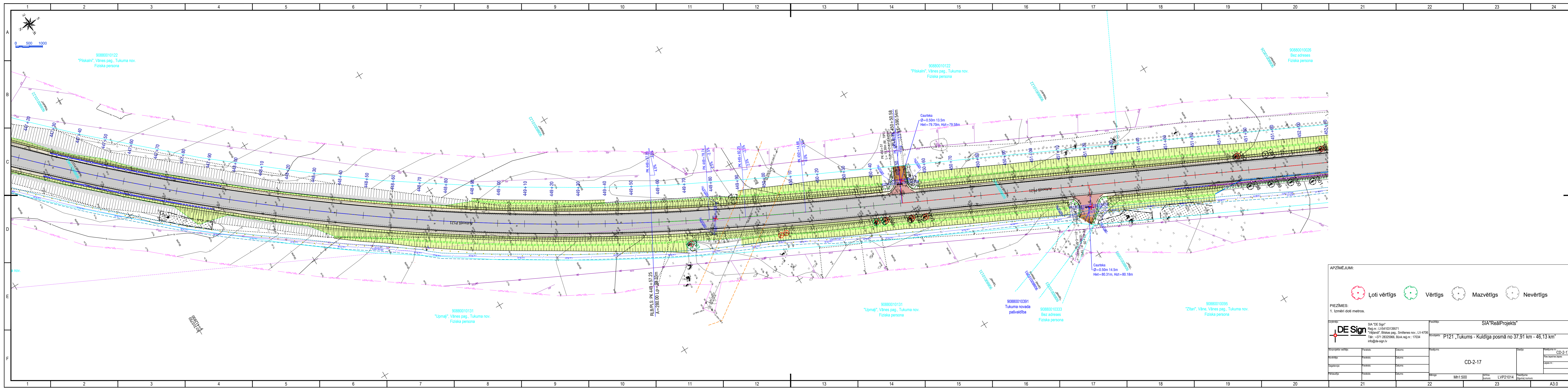


APZĪMĒJUMI:

- Ļoti vērtīgs
- Vērtīgs
- Mazvērtīgs
- Nevērtīgs

PIEZĪMES:
1. Izmēri doti metros.

 SIA "DE Sign" Reģ. nr.: LV54103139571 "Vejandi", Bīskas pag., Smiltenes nov., LV-4706 Tālr. - +371 28329966, Būv. reģ. nr.: 17034 info@de-sign.lv	Pasūtītājs: SIA "ReālProjekts"
	Būvniecības vadītājs: Paraksts: _____ Datums: _____
Izstrādātājs: Paraksts: _____ Datums: _____	Projekta numurs: CD-2-15
Seta: _____ Pasūtītāja lapa: _____ Lapas nr.: _____	Mērogs: Mh1:500 Aktīva numurs: LVP21014 Projekta numurs: _____ A3.0

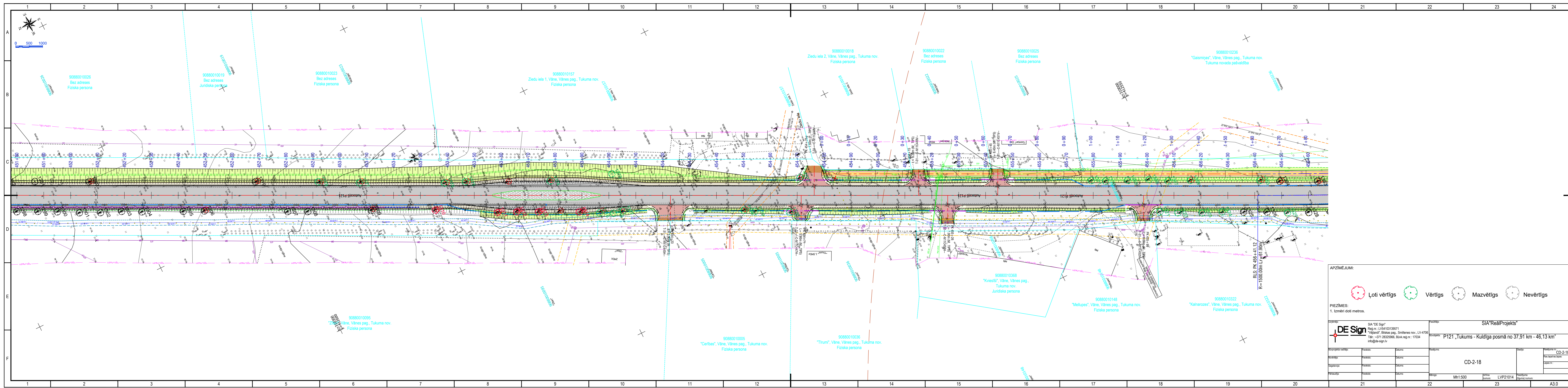


APZĪMĒJUMI:

Loti vērtīgs
 Vērtīgs
 Mazvērtīgs
 Nevērtīgs

PIEZĪMES:
1. Izmēri doti metros.

 SIA "DE Sign" Reģ.nr.: LV54103139571 "Vejandi", Biskas pag., Smiltenes nov., LV-4706 Tālr. - +371 28329966, Būvkr. reģ.nr.: 17034 info@de-sign.lv	Pasūtītājs: SIA "ReālProjekts" Birovokāls: P121 „Tukums - Kuldīga posmā no 37,91 km - 46,13 km”
Izstrādātājs: Paraksts: Datums:	Pasūtītāja: Paraksts: Datums:
Apmēroja: Paraksts: Datums:	Mēroga: Mh1:500 Aktīva numurs: LVP21014
Projekta numurs: CD-2-17 Lapas nr.:	Projekta numurs: CD-2-17 Lapas nr.:



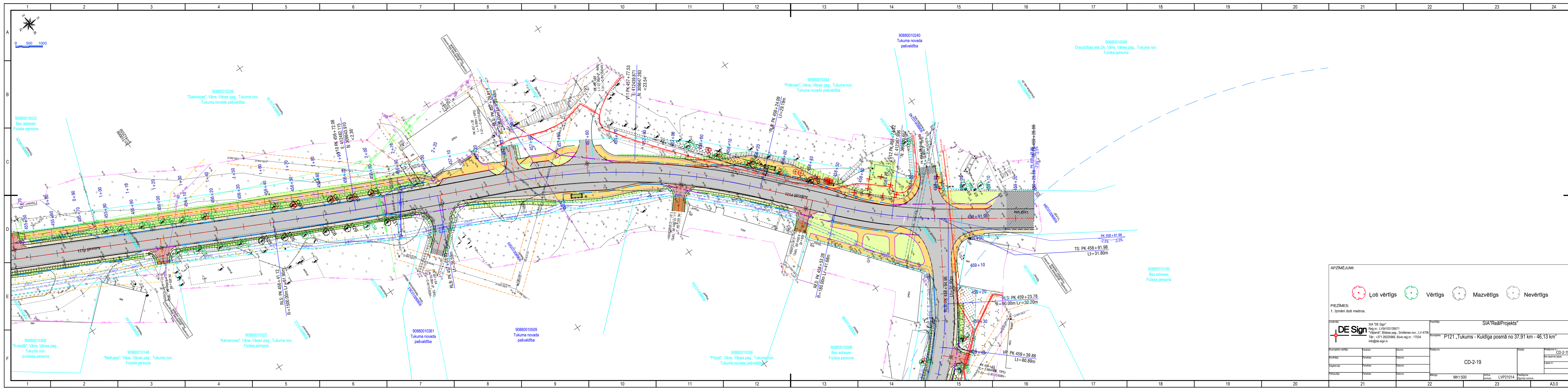
APZĪMĒJUMI:

Ļoti vērtīgs
 Vērtīgs
 Mazvērtīgs
 Nevērtīgs

PIEZĪMES:
1. Izmēri doti metros.

 SIA "DE Sign" Reģ.nr.: LV54103139571 "Vejandi", Biskas pag., Smiltēnes nov., LV-4706 Tālr.: +371 28329666, Būvkr. reģ.nr.: 17034 info@de-sign.lv	Pasūtītājs: SIA "ReālProjekts" Birovceļš: P121 „Tukums - Kuldīga posmā no 37,91 km - 46,13 km”
Izstrādātājs: Paraksts: Datums:	Pasūtītāja nosaukums: Paraksts: Datums:
Izstrādātāja nosaukums: Paraksts: Datums:	Mēroga: Mh1:500 Aktīva numurs: LVP21014
Izstrādātāja nosaukums: Paraksts: Datums:	Pasūtītāja nosaukums: Paraksts: Datums:

Projekta Nr.: CD-2-18
 Lapas Nr.:
 Lapas Nr.:



APZĪMĒJUMI:

● Ļoti vērtīgs
 ● Vērtīgs
 ● Mazvērtīgs
 ● Nevērtīgs

PIEZĪMĒS:
1. Izmēri doti metros.

Uzdevums:	SIA "DE Sign" Reģ.nr.: LV54103139571 "Vejlandi", Bilskas pag., Smiltienes nov., LV-4706 Tālr.: +371 28325966, Būvkr. reģ.nr.: 17034 info@de-sign.lv	Pasūtītājs:	SIA "Reālprojekts"
Projekta vadītājs:		Projektants:	P121 „Tukums - Kuldiģa posmā no 37,91 km - 46,13 km”
Novērtējs:		Stadija:	CD-2-19
Sagatavotājs:		Mēroga:	Mh1:500
Pārbaudītājs:		Arhīva numurs:	LVP21014
		Pasūtītāja (ģimenes) numurs:	CD-2-19

