

TUKUMA NOVADA
(administratīvā teritorija līdz 01.07.2021.)
TERITORIJAS PLĀNOJUMA
2011.-2023.GADAM
grozījumi

TERITORIJAS PLĀNOJUMA GROZĪJUMU
PASKAIDROJUMA RAKSTS

Pasūtītājs:

Tukuma novada pašvaldība



Izpildītājs:

SIA „Reģionālie projekti”



SATURS

IEVADS.....	3
1.GROZĪJUMU NEPIECIEŠAMĪBAS PAMATOJUMS	4
1.1.LĒMUMS PAR TERITORIJAS PLĀNOJUMA IZSTRĀDES UZSĀKŠANU. DARBA UZDEVUMS	4
1.2.IESNIEGUMI UZSĀKOT TERITORIJAS PLĀNOJUMA GROZĪJUMU IZSTRĀDI	4
1.3.TERITORIJAS PLĀNOJUMA GROZĪJUMU 1.0 REDAKCIJAS PUBLISKĀS APsiEŠANAS REZULTĀTI.....	5
1.4.TERITORIJAS PLĀNOJUMA GROZĪJUMU 2.0 REDAKCIJAS PUBLISKĀS APsiEŠANAS REZULTĀTI.....	5
1.5.TERITORIJAS PLĀNOJUMA GROZĪJUMU 3.0 REDAKCIJAS PUBLISKĀS APsiEŠANAS REZULTĀTI.....	5
1.6.TERITORIJAS PLĀNOJUMA GROZĪJUMU 4.0 REDAKCIJAS PUBLISKĀS APsiEŠANAS REZULTĀTI.....	5
1.6.TERITORIJAS PLĀNOJUMA GROZĪJUMU IZSTRĀDES DARBA GRUPU LĒMUMI	5
2.TERITORIJAS PLĀNOJUMA GROZĪJUMU RISINĀJUMU APRAKSTS	6
2.1. TUKUMA PILSĒTAS UN TUMES PAGASTA ROBEŽAS IZMAIŅU PRIEKŠLIKUMS	6
2.2. SĒMES CIEMA ROBEŽAS IZMAIŅAS.....	8
2.3.DEGOLES CIEMA STATUSS	9
2.4.FUNKCIONĀLĀ ZONĒJUMA GROZĪJUMI	9
2.5.GROZĪJUMI TERITORIJĀS AR ĪPAŠIEM NOTEIKUMIEM (TIN)	9
2.6. GALVENIE GROZĪJUMI TERITORIJAS IZMANTOŠANAS UN APBŪVES NOTEIKUMOS.....	10
2.6.1. AZARTSPĒĻU ORGANIZĒŠANAS VIETU IEROBEŽOŠANA	10
2.6.2. PRASĪBAS VĒJA ELEKTROSTACIJU IZVIETOŠANAI	13
2.6.3. TERITORIJAS IZMANTOŠANAS UN APBŪVES NOTEIKUMU ATBILSTĪBA NORMATĪVO AKTU PRASĪBĀM	15
2.6.4. Ekonomikas ministrijas atzinums	16
2.6.5. TERITORIJAS PLĀNOJUMA GROZĪJUMU DARBA GRUPU LĒMUMI	16
2.7. CITAS TERITORIJAS UN OBJEKTI, KAS ATTĒLOTAS GRAFISKĀS DAĻAS KARTĒS	16
PIELIKUMI	18
1.pielikums. Piesārņotās un potenciāli piesārņotās vietas	18
2.pielikums. Valsts aizsargājami kultūras pieminekļi	22
3.pielikums. Aizsargājamas dabas teritorijas un objekti	30
4.pielikums. Ģeodēziskā tīkla punkti.....	38

IEVADS

Teritorijas plānojums ir pašvaldības ilgtermiņa teritorijas attīstības plānošanas dokuments, kurā noteiktas prasības teritorijas izmantošanai un apbūvei, tajā skaitā funkcionālais zonējums, publiskā infrastruktūra, teritorijas izmantošanas un apbūves noteikumi, kā arī citi teritorijas izmantošanas nosacījumi.

Tukuma novada teritorijas plānojums 2011.-2023.gadam apstiprināts ar Tukuma novada Domes 26.04.2012. lēmumu (protokols Nr.6, 7.§.) „Par Tukuma novada teritorijas plānojuma 2011.-2023.gadam galīgās redakcijas un saistošo noteikumu apstiprināšanu” un izdoti pašvaldības saistošie noteikumi Nr.12 „Tukuma novada teritorijas izmantošanas un apbūves noteikumi”.

Tukuma novada teritorijas plānojums 2011.-2023.gadam ir attiecināms uz novada administratīvo teritoriju līdz 01.07.2021. - Tukuma novada Tukuma pilsētas, Degoles, Džūkstes, Irlavas, Jaunsātu, Lestenes, Pūres, Sēmes, Slampes, Tumes un Zentenes pagastu teritorijām.

2015.gadā izstrādāti teritorijas plānojuma grozījumi, kas apstiprināti ar Tukuma novada domes 27.08.2015. lēmumu (prot. Nr.10, 19.§.) „Par Tukuma novada teritorijas plānojuma 2011.-2023.gadam grozījumu apstiprināšanu” un izdoti pašvaldības saistošie noteikumi Nr.22 „Grozījumi Tukuma novada Domes 2012.gada 26.apriļa saistošajos noteikumos Nr.12 „Tukuma novada teritorijas izmantošanas un apbūves noteikumi””. 28.01.2016. Tukuma novada dome pieņēma lēmumu „Par Tukuma novada Domes 2015.gada 27.augusta saistošo noteikumu Nr.22 „Grozījumi Tukuma novada Domes 2012.gada 26.apriļa saistošajos noteikumos Nr.12 „Tukuma novada teritorijas izmantošanas un apbūves noteikumi”” daļas atcelšanu” (saistošie noteikumi Nr.4, prot. Nr.2, 12.§.).

Tukuma novada dome 25.01.2018.gada pieņēma lēmumu (prot. Nr.1, 5.§) “Par Tukuma novada teritorijas plānojuma 2001.-2023.gadam grozījumu izstrādi” un apstiprināja darba uzdevumu teritorijas plānojuma grozījumu izstrādei.

Teritorijas plānojuma grozījumu izstrādātājs - SIA „Reģionālie projekti”: teritorijas plānotājs / kartogrāfs – Ivo Narbutis, projekta vadītājs – Tālis Skuja, projekta asistente – Sanita Fazilova.

TERITORIJAS PLĀNOJUMA GROZĪJUMU SASTĀVS

PASKAIDROJUMA RAKSTS, kurā ietverts grozījumu pamatojums un risinājumu apraksts.

GRAFISKĀ DAĻA (ar grozījumiem), kur atbilstoši mēroga noteiktībai: noteikts:

- funkcionālais zonējums;
- teritorijas ar īpašiem noteikumiem;
- pašvaldības kompetencē esošās apgrūtinātās teritorijas;
- ciemu robežas;

attēlotas:

- administratīvo vienību robežas;
- teritorijas un objekti, kuriem noteikts nacionālo interešu objekta statuss;
- atbilstoši mēroga noteiktībai - apgrūtinātās teritorijas un objekti, kuriem nosaka aizsargjoslas saskaņā ar normatīvajiem aktiem par apgrūtinātajām teritorijām;
- citas teritorijas un objekti.

TERITORIJAS IZMANTOŠANAS UN APBŪVES NOTEIKUMI (ar grozījumiem), kur noteiktas:

- prasības teritorijas izmantošanai katrā funkcionālajā zonā un apakšzonā un apbūves parametri katrā funkcionālajā zonā un apakšzonā;
- citas prasības, aprobežojumi un nosacījumi, ņemot vērā teritorijas īpatnības un specifiku.

PĀRSKATS PAR TERITORIJAS PLĀNOJUMA GROZĪJUMU IZSTRĀDES PROCESU, kur ietverti pašvaldības lēmumi un darba uzdevums, institūciju nosacījumu un atzinumu apkopojums, iesniegumu apkopojums, publiskās apspriešanas dokumenti – paziņojumi medijos, sanāksmju protokoli un citi dokumenti par teritorijas plānojuma izstrādes procesu.

1.GROZĪJUMU NEPIECIEŠAMĪBAS PAMATOJUMS

1.1.LĒMUMS PAR TERITORIJAS PLĀNOJUMA IZSTRĀDES UZSĀKŠANU. DARBA UZDEVUMS

Saskaņā ar Tukuma novada domes lēmumu par teritorijas plānojuma grozījumu izstrādes uzsākšanu, grozījumu izstrādes pamatojums ir:

- 1) iesniegums ar lūgumu grozīt Sēmes ciema robežas un grozīt funkcionālo zonējumu no "Lauksaimniecības teritorijas" (L) uz "Lauksaimniecības teritorijas" (L1);
- 2) nepieciešamība saskaņot spēkā esošo teritorijas plānojumu ar aktuālajām normatīvo aktu prasībām, izvērtēt teritorijas plānojumā noteikto funkcionālo zonu izmantošanas veidus un apbūves parametrus un nepieciešamības gadījumā tos precizēt.

Teritorijas plānojuma darba uzdevumā noteiktie uzdevumi:

- 1) izvērtēt Tukuma novada teritorijas izmantošanas un apbūves noteikumu nepilnības un atbilstību spēkā esošajiem normatīvajiem aktiem, veikt nepieciešamās korekcijas;
- 2) izvērtēt Apbūves noteikumu prasības attiecībā uz funkcionālo zonu apbūves parametriem un veikt nepieciešamos grozījumus, ņemot vērā Tukuma novada ilgtspējīgas attīstības stratēģijā līdz 2033.gadam noteiktos stratēģiskos mērķus un ilgtermiņa prioritātes, līdzsvarojot būvniecības funkcionālos, estētiskos, sociālos un ekonomiskos aspektus, kā arī ņemot vērā būvniecības ierosinātāju un sabiedrības intereses;
- 3) izvērtēt esošo ciemu robežas un nepieciešamības gadījumā veikt ciema robežu precizēšanu. Teritorijas plānojuma grafiskajā daļā un paskaidrojuma rakstā iekļaut ciema robežu izmaiņu pamatojumu.
- 4) veikt nepieciešamos tehniska rakstura grozījumus Teritorijas plānojuma grafiskajā daļā;
- 5) veikt funkcionālā zonējuma korekcijas, saskaņojot teritorijas atļauto izmantošanu ar faktisko situāciju un saņemtajiem attīstības priekšlikumiem, kas atbilst Tukuma novada attīstības stratēģijas līdz 2033.gadam pamatnostādņēm;
- 6) veikt citas korekcijas pēc nepieciešamības;
- 7) nodrošināt sabiedrības līdzdalību Teritorijas plānojuma grozījumu izstrādes procesā, atbilstoši normatīvo aktu prasībām.
- 8) informēt Vides pārraudzības valsts biroju par Teritorijas plānojumā grozījumu izstrādes uzsākšanu un nepieciešamības gadījumā veikt stratēģiskās ietekmes uz vidi novērtējumu.

1.2.IESNIEGUMI UZSĀKOT TERITORIJAS PLĀNOJUMA GROZĪJUMU IZSTRĀDI

Uzsākot Tukuma novada teritorijas plānojuma 2001.-2023.gadam 2018.gada grozījumu (turpmāk – Teritorijas plānojuma grozījumi) izstrādi normatīvajos aktos noteiktajā kārtībā tika publicēti paziņojumi pašvaldības mājaslapā internetā un vietējos laikrakstos ar aicinājumu sniegt priekšlikumus Teritorijas plānojuma grozījumu izstrādei.

Saņemti **38** fizisko un juridisko personu iesniegumi ar priekšlikumiem, kas tika apkopoti un izskatīti Teritorijas plānojuma grozījumu izstrādes darba grupas sanāsmē 2018.gada 16.augustā¹.

Iesniedzējiem tika izsūtītas rakstiskas atbildes ar norādi par priekšlikuma atbalstīšanu vai noraidīšanu un informāciju par iesniegumu izskatīšanas sanākumi, kas tika organizēta 2018.gada 13.septembrī. Minēto sanākumi apmeklēja atsevišķi priekšlikumu iesniedzēji, ar kuriem tika pārrunāts konkrētais priekšlikums un tā iekļaušana vai neiekļaušana Teritorijas plānojuma grozījumos.

¹ iesniegumu apkopojumu un darba grupas lēmumu atbalstīt vai noraidīt priekšlikumus skatīt sējumā "Pārskats par teritorijas plānojuma grozījumu izstrādi"

1.3.TERITORIJAS PLĀNOJUMA GROZĪJUMU 1.0 REDAKCIJAS PUBLISKĀS APSPRIEŠANAS REZULTĀTI

Publiskās apspriešana ilga no 2018. gada 12.decembra līdz 2019. gada 16.janvārim. Publiskās apspriešanas laikā saņemti:

- **22** teritorijas plānojuma izstrādes darba uzdevumā minēto institūciju atzinumi: 14 pozitīvi bez iebildumiem, astoņi atzinumi ar priekšlikumiem labojumiem un papildinājumiem;
- **31** fizisko un juridisko personu iesniegums ar priekšlikumiem teritorijas plānojuma pirmās redakcijas pilnveidošanai.

1.4.TERITORIJAS PLĀNOJUMA GROZĪJUMU 2.0 REDAKCIJAS PUBLISKĀS APSPRIEŠANAS REZULTĀTI

Publiskās apspriešana ilga no 2019. gada 10.jūnija līdz 8.jūlijam. Publiskās apspriešanas laikā saņemti:

- **20** institūciju atzinumi: 17 pozitīvi bez iebildumiem, trīs atzinumi ar priekšlikumiem labojumiem un papildinājumiem;
- **52** fizisko un juridisko personu iesniegums ar priekšlikumiem teritorijas plānojuma 2.0 redakcijas pilnveidošanai.

2019.gada 21.augustā pašvaldībā notika publiskās apspriešanas rezultātu izvērtēšana.

1.5.TERITORIJAS PLĀNOJUMA GROZĪJUMU 3.0 REDAKCIJAS PUBLISKĀS APSPRIEŠANAS REZULTĀTI

Publiskās apspriešana ilga no 2020. gada 17.augusta līdz 7.septembrim. Publiskās apspriešanas laikā saņemti:

- **16** institūciju atzinumi: 14 pozitīvi bez iebildumiem, 2 atzinumi ar priekšlikumiem labojumiem un papildinājumiem;
- **7** fizisko un juridisko personu iesniegumi ar priekšlikumiem teritorijas plānojuma grozījumu 3.0 redakcijas pilnveidošanai.

2020.gada 24.septembrī atzinumi un iesniegumi izvērtēti teritorijas plānojuma grozījumu izstrādes darba grupā.

1.6.TERITORIJAS PLĀNOJUMA GROZĪJUMU 4.0 REDAKCIJAS PUBLISKĀS APSPRIEŠANAS REZULTĀTI

Publiskās apspriešana ilga no 2021. gada 25.augusta līdz 22.septembrim.

- **22** institūcijām tika pieprasīti atzinumi. Saņemti 11 pozitīvi bez iebildumiem, 3 atzinumi ar priekšlikumiem labojumiem un papildinājumiem, 7 institūcijas nav sniegušas atzinumus. Saņemts Ekonomikas ministrijas viedoklis par teritorijas izmantošanas un apbūves noteikumos ietvertu normu atbilstību būvniecību reglamentējošajiem normatīvajiem aktiem.

- saņemti **3** fizisko un juridisko personu iesniegumi ar priekšlikumiem teritorijas plānojuma grozījumu 4.0 redakcijas pilnveidošanai.

2021.gada 12.oktobrī atzinumi un iesniegumi izvērtēti teritorijas plānojuma grozījumu izstrādes darba grupā.

1.6.TERITORIJAS PLĀNOJUMA GROZĪJUMU IZSTRĀDES DARBA GRUPU LĒMUMI

Teritorijas plānojuma grozījumu izstrādes ietvaros organizētas vairākas Teritorijas plānojuma grozījumu izstrādes darba grupu sanāksmes, kuru ietvaros izvērtēta grozījumu nepieciešamība un pieņemti lēmumi:

- 1) par iesniegumu vērā ņemšanu vai noraidīšanu;
- 2) par apdzīvoto vietu robežu grozījumiem un teritoriālo vienību robežu izmaiņām;
- 3) par izmaiņām Teritorijas izmantošanas un apbūves noteikumos (turpmāk – TIAN) azartspēļu un izložu organizēšanas vietu ierobežošanai;
- 4) par grozījumiem TIAN attiecībā uz vēja elektrostaciju izvietojumu;
- 5) par izmaiņām TIAN un sagatavoti priekšlikumi nepieciešamajiem grozījumiem.

2.TERITORIJAS PLĀNOJUMA GROZĪJUMU RISINĀJUMU APRAKSTS

2.1. TUKUMA PILSĒTAS UN TUMES PAGASTA ROBEŽAS IZMAIŅU PRIEKŠLIKUMS

Tukuma novada pašvaldība 2020. gada 14.februārī saņēma SIA "Jumpravas pļavas" iesniegumu ar lūgumu īpašuma "Vecie Pavāri" un daļu īpašuma "Jumpravpļavas" zemes vienības iekļaut Tukuma pilsētas administratīvajā teritorijā. Minētajās zemes vienībās plānota dzīvojamās teritorijas attīstība – savrupmāju apbūve, mazstāvu dzīvojamā apbūve un daudzstāvu dzīvojamā apbūve. Iesniegumā norādīts, ka kopumā apbūves teritorijā plānoti 1312 dzīvokļi, kas Tukuma novada pašvaldībai nozīmētu jaunus deklarētos iedzīvotājus. Pēc iesniedzēja provizoriskām aplēsēm Tukuma novada pašvaldības budžetu šāda apjoma apbūves realizēšana varētu katru gadu palielināt par ~3,77 milj. euro.

Tukuma novada dome izskatīja SIA "Jumpravas pļavas" iesniegumu 2020.gada 25.marta sēdē un konceptuāli atbalstīja Tukuma pilsētas un Tumes pagasta robežas grozījumus (prot.Nr.6, 27.§. "Par SIA "Jumpravas pļavas" iesniegumu").

Pašvaldība atbalstījusi īpašnieka priekšlikumu iekļaut Tukuma pilsētas robežās Tumes pagasta nekustamā īpašuma "Jaunie pavāri" zemes vienību ar kadastra apzīmējumu 90840030130.

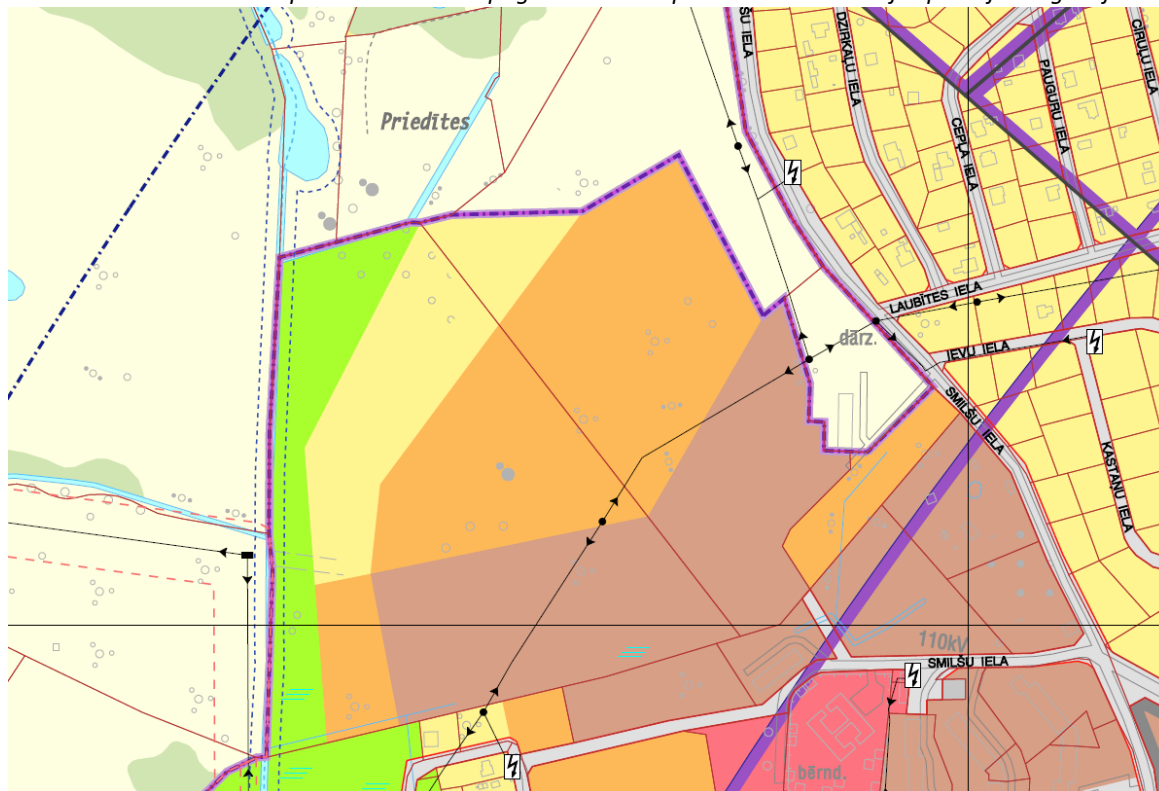
Ar teritorijas plānojuma grozījumiem veiktas Tukuma pilsētas un Tumes pagasta robežas izmaiņas, Tukuma pilsētā iekļaujot trīs Tumes pagasta nekustamo īpašumu zemes vienības:

- 1) nekustamā īpašuma "Jaunie Pavāri" zemes vienība ar kadastra apzīmējumu 90840030130;
- 2) nekustamā īpašuma "Jumpravpļavas" zemes vienība ar kadastra apzīmējumu 90840030204;
- 3) nekustamā īpašuma "Vecie Pavāri" zemes vienība ar kadastra apzīmējumu 90840030091.

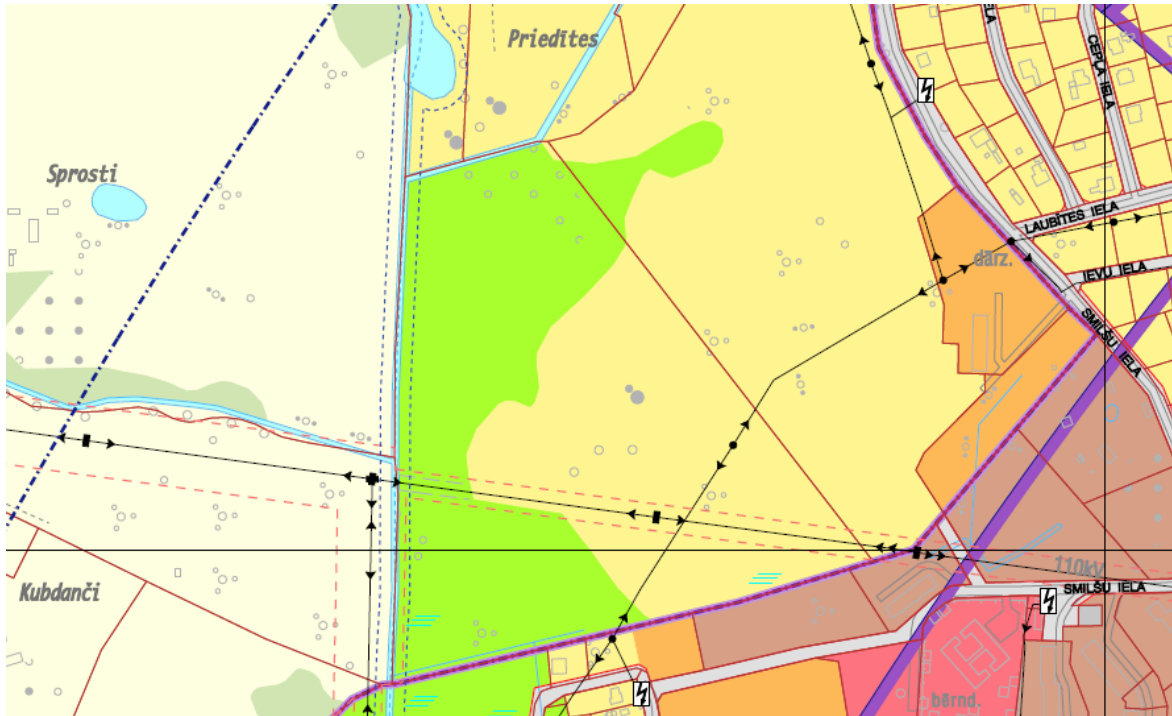
Normatīvajos aktos noteiktā kārtība novada teritoriāla iedalījuma vienību grozīšanai:

Saskaņā ar Ministru kabineta 2021. gada 15. jūnija noteikumu Nr. 386 "Administratīvā centra, ciema un pilsētas statusa maiņas, kā arī administratīvās teritorijas, novada teritoriālā iedalījuma un ciemu robežu noteikšanas, grozīšanas un aktualizēšanas noteikumi" 17. punktu **novada pilsētas robežas groza pašvaldība, apstiprinot teritorijas plānojumu.**

1.attēls Tukuma pilsētas un Tumes pagasta robežas priekšlikums Teritorijas plānojuma grozījumu 4.0 redakcijā



2. Tukuma pilsētas un Tumes pagasta robežas Teritorijas plānojuma grozījumu 2.0 redakcijā (spēkā esoša robeža)



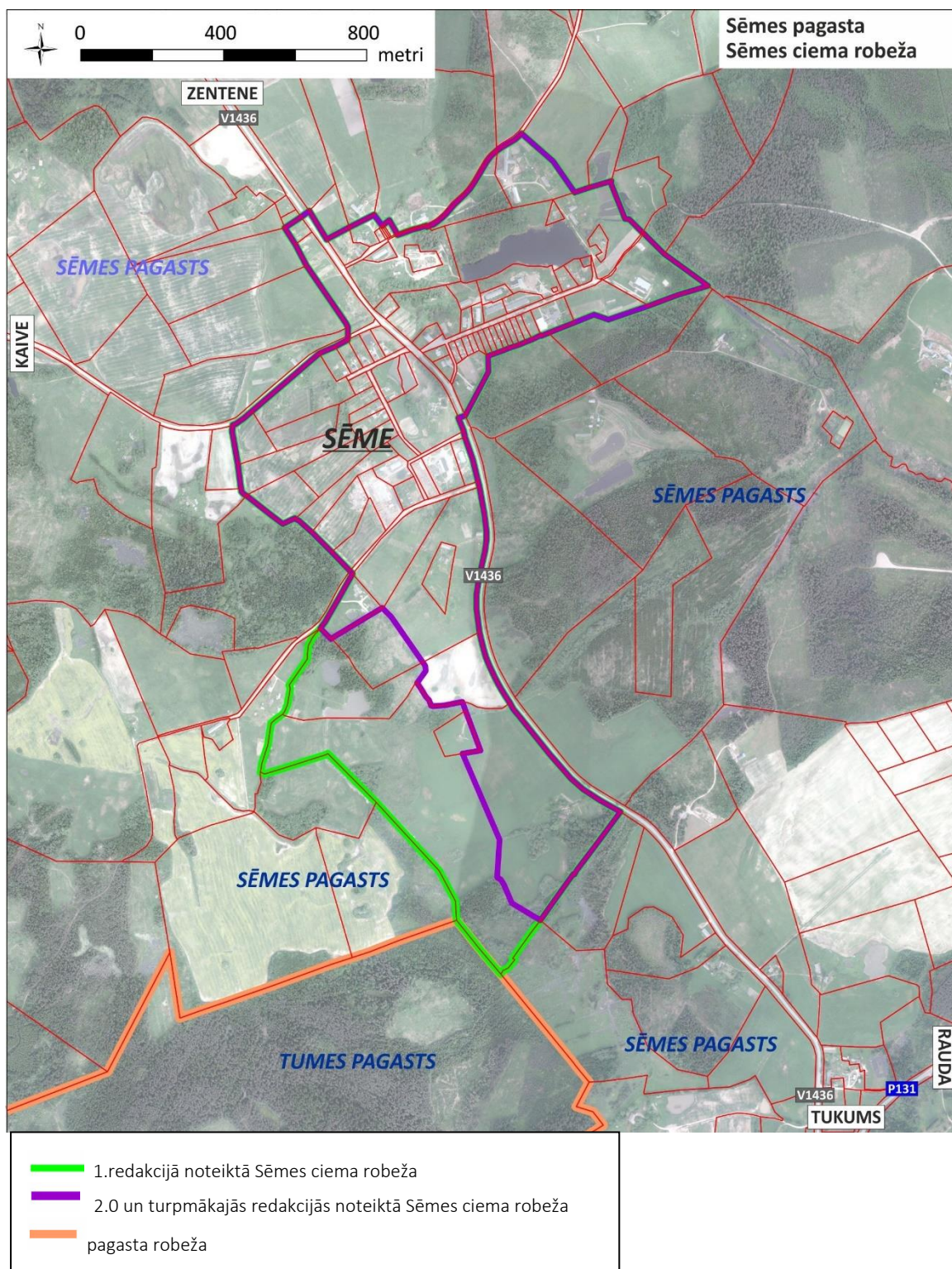
TERITORIĀLĀS VIENĪBAS ROBEŽA

2.2. SĒMES CIEMA ROBEŽAS IZMAIŅAS

Teritorijas plānojuma grozījumu izstrādes darba grupa atbalstīja iesniegumā izteiktu priekšlikumu un nolēma grozīt Sēmes ciema robežu (3.attēls). Ciema robežas paplašināšana ļaus veidot blīvāku dzīvojamo apbūvi ciemā iekļautajā teritorijā. Pievienotajai teritorijai noteikts funkcionālais zonējums "Lauksaimniecības teritorijas" (L1).

Teritorijas plānojuma grozījumu 2.0 redakcijā, ņemot vērā 1.0 redakcijas publiskās apspriešanas laikā iesniegtos priekšlikumus, tika ievērojami samazināta Sēmes ciemam pievienotā teritorija. Turpmākajās Teritorijas plānojuma grozījumu redakcijās izmaiņas nav veiktas.

3. attēls. Sēmes ciema robežas izmaiņas teritorijas plānojuma grozījumu 4.0 redakcijā



2.3.DEGOLES CIEMA STATUSS

Degoles pagasta konsultatīvā padome 22.10.2018. (sēdes protokols Nr.3) sanāsmē izteica priekšlikumu izdarīt grozījumus Tukuma novada teritorijas plānojumā, likvidēt ciema statusu Degoles pagasta Degoles ciemam.

Priekšlikuma pamatojums – ciemā nav izbūvētu ūdensapgādes vai kanalizācijas inženiertīklu, ir tikai astoņas dzīvojamās mājas un 45 deklarēti iedzīvotāji. Izmaiņas normatīvajos aktos nosaka jaunu lokālu notekūdeņu sistēmu apsaimniekošanas kārtību, kas būs apgrūtinājums Degoles ciema iedzīvotājiem.

Teritorijas plānojuma izstrādes darba grupa atbalstīja priekšlikumu un **teritorijas plānojuma grozījumos atbalstīts priekšlikums atcelt Degoles ciemam ciema statusu.**

2.4.FUNKCIONĀLĀ ZONĒJUMA GROZĪJUMI

1. Funkcionālais zonējums **grozīts uz zonu Lauksaimniecības teritorija (L) zemes vienībām, kas atrodas Tumes pagastā pie Tukuma pilsētas robežas** un kurām spēkā esošajā teritorijas plānojumā noteiktas funkcionālās zonas Savrupmāju apbūves teritorija (DzS) vai Mazstāvu dzīvojamās apbūves teritorija (DzM)².
2. Ņemot vērā Nacionālā kultūras mantojuma pārvaldes 08.07.2019.atzinumu Nr.06-06/3199, lai nepieļautu risinājumus, kas veicina teritoriju attīstības neparedzamību, nosakot tādus izmantošanas veidus un pieļaujamus apbūves apjomus, kuri ar funkciju un prognozējamo telpisko apjomu ir pretrunā ar kultūrvēsturiskās vides raksturu, Teritorijas plānojuma grozījumu 3.0 redakcijā **izveidotas jaunas funkcionālās apakšzonas “Publiskās apbūves teritorija (P2)” un “Dabas un apstādījumu teritorija” (DA3)**, kuru izmantošanas noteikumi atbilst kultūras pieminekļu aizsardzības mērķiem. Jaunās apakšzonas noteiktas teritorijā, kurās atrodas Nacionālā kultūras mantojuma pārvaldes atzinumā norādītie kultūras pieminekļi.
3. Atbilstoši esošajai teritorijas izmantošanai, izveidots jauns **“Rūpnieciskās apbūves teritorijas” apakšzonējums R3** Tukuma pilsētā, kurā papildus citām atļautajām izmantošanām, atļauta atkritumu savākšanas, šķirošanas un pārkraušanas uzņēmumu apbūve, izņemot atkritumu pārstrādi.
4. Funkcionālais zonējums grozīts atsevišķām zemes vienībām **atbilstoši atbalstītajiem iesniedzēju priekšlikumiem** publisko apspriešanu laikā (*detalizēti skatīt Pārskatā par teritorijas plānojuma grozījumu izstrādi*)
5. Atsevišķas funkcionālā zonējuma izmaiņas veiktas saskaņā ar Teritorijas plānojuma grozījumu izstrādes **darba grupas lēmumiem.**

2.5.GROZĪJUMI TERITORIJĀS AR ĪPAŠIEM NOTEIKUMIEM (TIN)

1. Saskaņā ar normatīvo aktu prasībām, spēkā esošie detālplānojumi ievadīti Teritorijas attīstības plānošanas informācijas sistēmā (TAPIS) un ar tiem iespējams iepazīties portālā geolati.lv. Lai nedublētu informāciju ar teritorijas plānojuma grozījumiem **dzēsta** teritorija ar īpašiem noteikumiem TIN11 “Spēkā esoša detālplānojuma teritorija” un TIAN 7.pielikums.
2. Ņemot vērā, ka projekta “Kurzemes loks” ietvaros veikti pārvades tīkla elektrolīniju būvdarbi Tukuma novada teritorijā, **dzēsta** teritorija ar īpašiem noteikumiem **“Nacionālas nozīmes infrastruktūras attīstības teritorija” (TIN73)**, kur teritorijās, kur ierīkotas 330/110kV gaisvadu elektrolīnijas.
3. Teritorijas plānojuma grozījumu 3.0 redakcijā tika iekļauts priekšlikums un Viesatas upesloku dabas taku teritorija ūdenstece aizsargjoslas platumā noteikta kā teritorija ar īpašiem noteikumiem – **“Viesatas upesloku dabas taka” (TIN51)**³
4. Teritorijas plānojuma grozījumu 4.0 redakcijā izveidota teritorija ar īpašiem noteikumiem **“Teritorija, kurā aizliegta vēja elektrostaciju, kuru jauda ir lielāka par 20 kW, būvniecība” (TIN19).**

² pamatojums - 13.10.2020. tika pieņemti grozījumi Ministru kabineta 30.04.2013. noteikumos Nr.240 "Vispārīgie teritorijas plānošanas, izmantošanas un apbūves noteikumi", kas cita starpā dzēsa noslēguma jautājumu 245.punktu, kas pieļāva lauku teritorijā paredzēt Savrupmāju apbūves teritorijas (DzS) vai Mazstāvu dzīvojamās apbūves teritorijas (DzM), ja šāds zonējuma veids bija noteikts uz MK noteikumu Nr.240 spēkā stāšanās brīdi spēkā esošā teritorijas plānojumā

³ pamatojums – Dabas aizsardzības pārvaldes 14.01.2019. vēstule Nr. 4.8/186/2019-n un biedrības “Viesatas upesloki” iesniegums (*skatīt Pārskatā par teritorijas plānojuma grozījumu izstrādi*)

2.6. GALVENIE GROZĪJUMI TERITORIJAS IZMANTOŠANAS UN APBŪVES NOTEIKUMOS

2.6.1. AZARTSPĒĻU ORGANIZĒŠANAS VIETU IEROBEŽOŠANA

Mērķis – ievērot un sabalansēt komersantu tiesības sniegt komercpakalpojumus, indivīda cilvēktiesības brīvi rīkoties ar saviem resursiem un sabiedrības intereses mazināt sociālos un veselības riskus un novērst indivīdu iespējamo atkarību rašanos no azartspēlēm. Noteikt skaidrus kritērijus un teritorijas, kurās azartspēļu pakalpojuma sniegšana ir atļauta un kurās nav atļauta.

Esošas azartspēļu vietas

Visas azartspēļu vietas atrodas Tukuma pilsētā⁴:

- 1.Kurzemes iela 48 - spēļu zāle
- 2.Pasta iela 6 - spēļu zāle
- 3.Pasta iela 9 –spēļu zāle un totalizatora vieta
- 4.Pils iela 4 – spēļu zāle

Azartspēļu riski un iespējamā nelabvēlīgā ietekme uz indivīdu un sabiedrību kopumā

Atbilstoši Azartspēļu likuma 2. panta pirmajai daļai šā likuma mērķis ir nodrošināt sabiedrības interešu un spēlētāju tiesību aizsardzību. Azartspēles vēsturiski ir uzskatītas par izklaidi, un sabiedrības interese par tām pastāvēs vienmēr. Tāpēc ir jānodrošina līdzsvars starp azartspēļu kā izklaides pasākumu organizēšanu un sabiedrības interesēm, tostarp personu tiesību aizsardzību, novēršot iespējamo azartspēļu atkarības rašanos un tādējādi mazinot gan sabiedrības veselības apdraudējuma risku, gan sociālos riskus⁵.

Pēc Saeimas ieskata, galvenais iemesls, kura dēļ azartspēlēm vispār tiek noteikti ierobežojumi, ir tas, ka azartspēles var izraisīt atkarību un vienmēr ir saistītas ar augstu finansiālu risku tieši to spēlētājam, kā arī var atstāt būtisku negatīvu ietekmi ne vien uz personas mantisko labklājību, bet arī uz tās psihisko stāvokli, attiecībām ar tuviniekiem, darbu un citiem dzīves aspektiem⁶.

Azartspēļu likumā noteiktais liegums organizēt azartspēles kādā noteiktā vietā var būt saistīts ar vairākiem pēc būtības atšķirīgiem iemesliem, tomēr pamatā vienmēr vērsts uz to, lai azartspēles nebūtu viegli pieejamas vietās, kur pulcējas īpaši aizsargājamas personas, kas varētu būt vieglāk ietekmējamas un pamudināmas uz piedalīšanos azartspēlēs, vai vietās, kur personām vispār nevajadzētu būt pakļautām šādam riskam. No attiecīgo ierobežojumu izstrādes materiāliem izrietot, ka šie ierobežojumi ir vērsti uz sabiedrības labklājības (veselības un finansiālās labklājības) un citu cilvēku (spēlētāju) tiesību aizsardzību, proti, **ierobežojumu galvenais mērķis - mazināt azartspēļu pieejamību un līdz ar to vēlmi tās spēlēt, kas var novest pie atkarības un no tās izrietošajām negatīvajām sekām**⁷.

Azartspēļu atkarība jeb patoloģiska tieksme uz azartspēlēm saskaņā ar Starptautisko slimību klasifikāciju (SSK-10, F63.0) raksturojas ar biežām un atkārtotām azartspēļu epizodēm, kas ieņem galveno vietu cilvēka dzīvē un atstāj kaitīgu ietekmi uz viņa sociālās, profesionālās un ģimenes dzīves vērtībām un saistībām, kā arī viņa materiālo stāvokli⁸.

Eksperti⁹ norādījuši uz azartspēļu riskiem un iespējamo nelabvēlīgo ietekmi uz indivīdu un sabiedrību kopumā - azartspēļu nozares piedāvātā izklaide un komercdarbība ir riskanta, sociālo un morālo vidi degradējoša, saistīta ar azartspēļu atkarības risku, kā arī rada materiāla un nemateriāla zaudējuma risku pašam spēlētājam, viņa ģimenei, valstij un sabiedrībai kopumā Eksperti norādījuši, ka azartspēļu atkarība ir psihisks stāvoklis, kura

⁴ datu avots - Izložu un azartspēļu uzraudzības inspekcija, azartspēļu vietu adreses pa novadiem uz 01.05.2021. <https://www.iaui.gov.lv/lv/azartspeles/azartspelu-vietas-licencu-registrs>

⁵ Satversmes tiesas 2019.gada 19.maija spriedums lietā Nr. 2018-17-03

⁶ Satversmes tiesas 2019.gada 19.maija spriedums lietā Nr. 2018-17-03

⁷ Satversmes tiesas 2019.gada 19.maija spriedums lietā Nr. 2018-17-03

⁸ "Priekšnosacījumi azartspēļu un izložu organizēšanas vietu noteikšanai Līvānu novadā", SIA „Grupa93”, 2019.gads, <http://petijumi.mk.gov.lv/node/3207>

⁹Latvijas Universitātes emeritētā profesore Dr.phil. Skaidrīte Lasmane un Rīgas Stradiņa universitātes Psihosomatiskās medicīnas un psihoterapijas katedras docents psihiatrs un psihoterapeits Dr.med. Artūrs Utināns, Satversmes tiesas 2019.gada 19.maija spriedums lietā Nr. 2018-17-03

attīstību **veicina azartspēju vietas pieejamība**, ka azartspēju atkarības ārstēšana ir sarežģīta, bieži vien bezrezultatīva, turklāt tās izmaksas gulstas uz ģimenes vai sabiedrības pleciem¹⁰.

Pašvaldības tiesības teritorijas plānojumā ierobežot azartspēju organizēšanu

Satversmes tiesa secinājusi, ka ilgspējīga attīstība ir sabiedrības labklājības, vides un ekonomikas integrēta un līdzsvarota attīstība, kas apmierina iedzīvotāju pašreizējās sociālās un ekonomiskās vajadzības un nodrošina vides aizsardzības prasību ievērošanu, neapdraudot nākamo paaudžu vajadzību apmierināšanas iespējas¹¹. Teritorijas plānošanas mērķis ir veidot ilgspējīgas, veselīgākas un labāk organizētas sabiedrības nosacījumus. Ilgspējīgu attīstību citstarp raksturo arī pilsētu ekosistēmu saglabāšana. Pašvaldības uzdevums ir, izšķiroties par konkrētiem risinājumiem teritorijas plānojumā, nodrošināt indivīdiem labākus dzīves apstākļus pilsētvidē un uzlabot dzīves kvalitāti. Līdz ar to pašvaldībai ir tiesības un vienlaikus arī pienākums, ņemot vērā visas līdzsvarojamās intereses, ar savu rīcību sasniegt ilgspējīgu, kā arī teritorijas plānošanas principiem un faktiskajai situācijai atbilstošāko risinājumu¹².

Kā secinājusi Satversmes tiesa¹³, praksē pastāv divi veidi, kādos pašvaldība var savā teritorijā ierobežot azartspēju organizēšanas vietu izplatību:

- 1) **pašvaldība var noteikt attiecīgus teritorijas izmantošanas aprobežojumus teritorijas plānojumā;**
- 2) atbilstoši Azartspēju likuma 42. panta trešajai vai sestajai daļai pieņemt individuālu lēmumu neizsniegt atļauju vai atcelt jau izsniegtu atļauju azartspēju organizēšanas vietas atvēršanai.

Satversmes tiesa, interpretējot tiesisko regulējumu sistēmiski un teleoloģiski, secinājusi, ka azartspēju organizēšanas ierobežojumu noteikšana pašvaldības teritorijas plānojumā un individuālu lēmumu pieņemšana attiecībā uz konkrētām azartspēju organizēšanas vietām ir tādi risinājumi, kas viens otru nevis izslēdz, bet gan papildina. Abi šie tiesiskie risinājumi mūsdienu situācijā var darboties līdztekus un nodrošināt jēgpilnāko azartspēju organizēšanas vietu izplatības kontroles sistēmu. Ņemot vērā teritorijas attīstības plānošanas būtību un principus, Satversmes tiesa atzinusi: ja jau pašvaldībai ir piešķirtas tiesības ar individuāliem lēmumiem liegt azartspēju organizēšanas vietu ierīkošanu savā teritorijā, tad vēl jo vairāk **pašvaldībai ir tiesības tās teritorijas plānojumā noteikt attiecīgus teritorijas izmantošanas aprobežojumus saskaņā ar teritorijas plānošanas tiesisko regulējumu**. Azartspēju organizēšanas ierobežojuma kā teritorijas izmantošanas aprobežojuma noteikšana pašvaldības teritorijas plānojumā nodrošina paredzamību gan komersantiem, gan iedzīvotājiem un sabiedrībai kopumā lielākā mērā nekā individuālo atļauju sistēma¹⁴.

Arī līdzšinējā administratīvo tiesu praksē ir atzītas pašvaldību tiesības noteikt azartspēju organizēšanas ierobežojumus gan teritorijas plānojumā, gan ar individuāliem lēmumiem attiecībā uz konkrētām azartspēju organizēšanas vietām. Dažkārt pašvaldības individuālajā lēmumā sniegtais būtiskā iedzīvotāju interešu aizskāruma pamatojums atzīts par nepietiekamu tieši tādēļ, ka pašvaldība attiecīgo jautājumu nav ietvērusi teritorijas plānojumā¹⁵.

Azartspēju un izložu likumā 15.04.2021. apstiprināti grozījumi un cita starpā:

- 1) 42.pants papildināts ar 10.daļu, kas nosaka, ka *pašvaldībai ir tiesības izdot saistošos noteikumus, ar kuriem tiek noteiktas vietas un teritorijas, kurās azartspēles nav atļauts organizēt*
- 2) 41. panta otrā daļa papildināta ar 11. punktu, kas nosaka, ka azartspēles nav atļauts organizēt *attiecīgās pašvaldības vietās vai teritorijās, kuras noteiktas pašvaldības saistošajos noteikumos.*

Teritorijas plānojuma grozījumos iekļautie noteikumi azartspēju un izložu organizēšanas vietu ierobežošanai

Izvērtējot normatīvajos aktos noteikto pilnvarojumu pašvaldībām azartspēju un izložu organizēšanas vietu noteikšanai savā administratīvajā teritorijā, vispārpieņemto tiesu praksi Latvijā, Teritorijas plānojuma grozījumu 4.0 redakcijā iekļauts priekšlikums azartspēju un izložu organizēšanas vietu ierobežošanai Tukuma pilsētā,

¹⁰ Satversmes tiesas 2019.gada 19.maija spriedums lietā Nr. 2018-17-03

¹¹ Satversmes tiesas 2008. gada 17. janvāra sprieduma lietā Nr. 2007-11-03 15. punkts

¹² Satversmes tiesas 2009.gada 19. novembra sprieduma lietā Nr. 2009-09-03 14. un 15. punkts un 2014. gada 10. oktobra sprieduma lietā Nr. 2014-04-03 14. punkts

¹³ Satversmes tiesas 2019.gada 19.maija sprieduma lietā Nr. 2018-17-03, 18.5.punkts

¹⁴ Satversmes tiesas 2019. gada 16. maija spriedums lietā Nr. 2018-17-03, 18.5.punkts

¹⁵ Augstākās tiesas 2018. gada 27. aprīļa rīcības sēdes lēmums lietā Nr. SKA-428/2018

ņemot vērā sabiedrisko objektu blīvu izvietojumu, ietekmi uz pilsētvidi – sabiedrisko kārtību, tūrisma un pilsētas tēlu un ietekmi uz mazaizsargātām sabiedrības grupām.

Tukuma pilsētas teritorija jāveido ar mērķi esošajiem un potenciālajiem iedzīvotājiem nodrošināt un veidot uz augstām vērtībām orientētu, pievilcīgu, drošu un dzīves līmeņa uzlabošanai atbilstošu dzīves vidi, uzlabojot un attīstot publisko tehnisko infrastruktūru, pašvaldības sniegto pakalpojumu klāstu, iedzīvotāju un pilsētas viesu drošību.

Azartspēļu organizēšanas vietas teritorijas izmantošanas un apbūves veidu klasifikācijā¹⁶, ko izmanto teritorijas plānojumu izstrādē, ietverts teritorijas izmantošanas veidā "Tirdzniecības vai pakalpojumu objektu apbūve (12002)", ko definē kā "apbūvi, ko veido veikali, aptiekas (tai skaitā veterinārās aptiekas), tirdzniecības centri (tai skaitā autotirdzniecības centri ar servisu), tirgi, tirgus paviljoni, kioski, segtie stendi, sezonas rakstura tirdzniecības vai pakalpojumu objekti, sabiedriskās ēdināšanas uzņēmumi, restorāni, bāri, kafejnīcas, spēļu nami, kazino, kā arī sadzīves un citu pakalpojumu objekti, tai skaitā degvielas uzpildes stacijas, minimāla transporta apkopes servisa objekti (riepu maiņa, pašapkalpošanās automazgātavas, elektromobiļu uzlādes stacijas).

Teritorijas plānojuma grozījumu 4.0 redakcijā izcelts teritorijas izmantošanas veids «azartspēļu organizēšanas vietas Tukuma pilsētā», lai to norādītu kā izņēmumu (aizliegto izmantošanu) pie attiecīgajā funkcionālajā zonā atļautajiem teritorijas izmantošanas veidiem:

- 1) *Savrupmāju apbūves teritorija (DzS)* - Tirdzniecības vai pakalpojumu objektu apbūve (12002): veikals, aptieka, sabiedriskās ēdināšanas uzņēmums, amatniecība, sadzīves un citu pakalpojumu objekts, izņemot degvielas uzpildes stacijas, gāzes uzpildes stacijas vai objektus, kas veic piesārņojošas darbības un izņemot azartspēļu organizēšanas vietas Tukuma pilsētā.
- 2) *Mazstāvu dzīvojamās apbūves teritorija (DzM)* - Tirdzniecības vai pakalpojumu objektu apbūve (12002): izņemot restorānus, bārus un kafejnīcas esošās daudzdzīvokļu ēkās un izņemot azartspēļu organizēšanas vietas Tukuma pilsētā.
- 3) *Daudzstāvu dzīvojamās apbūves teritorijā (DzD, DzD1)* - Tirdzniecības vai pakalpojumu objektu apbūve (12002): izņemot objektus, kas veic piesārņojošas darbības un izņemot azartspēļu organizēšanas vietas Tukuma pilsētā.
- 4) *Publiskās apbūves teritorija (P, P1)* - Tirdzniecības vai pakalpojumu objektu apbūve (12002): izņemot azartspēļu organizēšanas vietas Tukuma pilsētā.
- 5) *Publiskās apbūves teritorija (P2)* - Tirdzniecības vai pakalpojumu objektu apbūve (12002): izņemot degvielas uzpildes stacijas, gāzes uzpildes stacijas, transporta apkopes uzņēmumus vai citus objektus, kas veic piesārņojošas darbības un izņemot azartspēļu organizēšanas vietas Tukuma pilsētā.
- 6) *Jauktas centra apbūves teritorija (JC)* - Tirdzniecības vai pakalpojumu objektu apbūve (12002): izņemot degvielas uzpildes stacijas, gāzes uzpildes stacijas, autotransporta vai moto transporta apkopes uzņēmumus vai auto mazgātavas, izņemot restorānus, bārus, kafejnīcas vai naktsklubus esošās daudzdzīvokļu mājās un izņemot azartspēļu organizēšanas vietas Tukuma pilsētā.
- 7) *Jauktas centra apbūves teritorija (JC1)* - Tirdzniecības vai pakalpojumu objektu apbūve (12002): izņemot azartspēļu organizēšanas vietas Tukuma pilsētā.
- 8) *Jauktas centra apbūves teritorija (JC2)* - Tirdzniecības vai pakalpojumu objektu apbūve (12002): izņemot azartspēļu organizēšanas vietas.
- 9) *Rūpnieciskās apbūves teritorija (R, R1, R3)* - Tirdzniecības vai pakalpojumu objektu apbūve (12002): izņemot azartspēļu organizēšanas vietas Tukuma pilsētā.
- 10) *Transporta infrastruktūras teritorija (TR)* - Tirdzniecības vai pakalpojumu objektu apbūve (12002): izņemot azartspēļu organizēšanas vietas Tukuma pilsētā.
- 11) *Tehniskās apbūves teritorija (TA)* - Tirdzniecības vai pakalpojumu objektu apbūve (12002): izņemot azartspēļu organizēšanas vietas Tukuma pilsētā.

¹⁶ Ministru kabineta 30.04.2013. noteikumu Nr.240 "Vispārīgie teritorijas plānošanas, izmantošanas un apbūves noteikumi" 3.pielikums

12) *Mežu teritorija (M)* - Tirdzniecības vai pakalpojumu objektu apbūve (12002): izņemot azartspēļu organizēšanas vietas Tukuma pilsētā.

Azartspēļu un izložu organizēšana atļauta - ārpus Tukuma pilsētas teritorijas zonējuma veidos, kur atļauts teritorijas izmantošanas veids *Tirdzniecības vai pakalpojumu objektu apbūve (12002)*.

2.6.2. PRASĪBAS VĒJA ELEKTROSTACIJU IZVIETOŠANAI

13.10.2020. tika pieņemti grozījumi Ministru kabineta 30.04.2013. noteikumos Nr.240 "Vispārīgie teritorijas plānošanas, izmantošanas un apbūves noteikumi" (turpmāk - MK noteikumi Nr.240), kas cita starpā **būtiski atviegloja** vēja elektrostaciju (turpmāk arī - VES), kuru jauda ir lielāka par 20 kW, un vēja parka izvietojuma nosacījumus. Vienlaicīgi saglabātas pašvaldības tiesības teritorijas plānojumā iekļaut nosacījumus vēja elektrostaciju izvietojumam¹⁷.

Ar Teritorijas plānojuma grozījumiem veiktas izmaiņas TIAN 3.2.4.nodaļā, nosakot, ka vēja elektrostacijas, kuras jauda ir lielāka par 20 kW, atļauts izvietot (TIAN 54.punkts):

- Rūpniecības teritorijā (R)
- Tehniskās apbūves teritorijā (TA)
- Lauksaimniecības teritorijā (L)

Uzskaitītās funkcionālās zonas sakrīt ar MK noteikumu Nr.240 161.punktā noteiktajām. TIAN norādīt funkcionālās zonas nepieciešams, lai izslēgtu apakšzonas, kurās VES izvietojuma nav atļauta, piemēram Lauksaimniecības teritorija (L1) un Rūpnieciskās apbūves teritorijās (R1, R2, R3).

DELEĢĒJUMS - MK noteikumu Nr.240 161.punkts nosaka, ka VES, kuru jauda ir lielāka par 20 kW, atļauts izvietot punktā noteiktajās funkcionālajās zonās, atbilstoši teritorijas plānojuma nosacījumiem.

TIAN 55.punktā noteikts, ka **vēja elektrostaciju, kuru jauda ir lielāka par 20 kW, novietojumu paredz, izstrādājot detālplānojumu, kura ietvaros:**

- 1) veic ainavas vizuālās ietekmes trīsdimensiju (3D) modelēšanu, kombinējot reljefa, apauguma, ēku un aerofoto materiālus un sagatavo ietekmes uz ainavu izvērtējumu, kurā iekļautas iespējamās ainavas izmaiņas, tās atspoguļojot no vairākiem skatu punktiem dažādos attālumos;
- 2) iekļauj vēja elektrostacijas radīto trokšņu prognozes aprēķinu un slēdzienu par trokšņa ietekmi uz blakus nekustamajiem īpašumiem;
- 3) iekļauj mirgošanas efekta no vēja elektrostacijas rotora lāpstiņu kustības ietekmes izvērtējumu uz apkārtējo apbūvi un izstrādā risinājumus tās mazināšanai.

PAMATOJUMS:

1) Saskaņā ar normatīvajiem aktiem ne visos gadījumos VES ar jaudu virs 20 kW izvietojumam nepieciešams ietekmes uz vidi novērtējums vai sākotnējais izvērtējums, līdz ar to šādos gadījumos netiek vērtēta ietekme uz ainavu, netiek veikts trokšņa un mirgošanas efekta ietekmes izvērtējums uz blakus esošajiem nekustamajiem īpašumiem, kā arī netiek nodrošināta publiskā apspriešana.

2) Detālplānojuma izstrādes ietvaros iespējams iegūt daudzpusīgu novērtējumu, tiek nodrošināta publiskā apspriešana un tiek saņemti skarto nekustamo īpašumu īpašnieku saskaņojumi, ja tas nepieciešams.

DELĒĢĒJUMS:

1) MK noteikumu Nr.240 161.punkts nosaka, ka VES, kuru jauda ir lielāka par 20 kW, atļauts izvietot punktā noteiktajās funkcionālajās zonās, atbilstoši teritorijas plānojuma nosacījumiem. Teritorijas plānojuma nosacījums ir detālplānojuma izstrāde, ar noteiktiem konkrētiem uzdevumiem detālplānojuma izstrādes ietvaros.

2) Saskaņā ar Ministru kabineta 14.10.2014. noteikumu Nr.628 "Noteikumi par pašvaldību teritorijas attīstības plānošanas dokumentiem" 39.punktu detālplānojumu izstrādā teritorijas plānojumā vai lokālplānojumā noteiktajos gadījumos.

¹⁷ Ministru kabineta 30.04.2013. noteikumu Nr. 240 "Vispārīgie teritorijas plānošanas, izmantošanas un apbūves noteikumi", 161. punkts

TIAN 56.punktā noteikts, ka **vēja elektrostaciju, kuru jauda ir lielāka par 20 kW, būvniecība ir aizliegta šādās teritorijās:**

1) pilsētas vai ciema teritorijā;

PAMATOJUMS – MK noteikumu Nr.240 163.punkts pieļauj VES un vēja parkus, neskatoties uz šo objektu augstumu, izvietot arī pilsētas vai ciema teritorijā, kas to potenciāli negatīvajai ietekmei pakļautu plašas apdzīvotās vietas teritorijas un lielu iedzīvotāju skaitu.

DELEĢĒJUMS - MK noteikumu Nr.240 162.punkts nosaka, ka teritorijas plānojumā var noteikt teritorijas, kurās VES būvniecība ir aizliegta.

2) teritorijā ar īpašiem noteikumiem "Teritorija, kurā aizliegta vēja elektrostaciju, kuru jauda ir lielāka par 20 kW, būvniecība" (TIN19), kurā iekļauta 1,6 km plata josla no pilsētas vai ciema robežas.

PAMATOJUMS:

1) MK noteikumu Nr.240 163.punkts pieļauj VES un vēja parkus, neņemot vērā šo objektu augstumu, izvietot ne tikai pilsētas vai ciema teritorijā, bet arī to tiešā tuvumā, kas to potenciāli negatīvajai ietekmei pakļautu plašas apdzīvotās vietas teritorijas un lielu iedzīvotāju skaitu.

2) Analizējot attīstības stadijā esošo vēja parku ietekmes uz vidi novērtējuma ziņojumus¹⁸, secināms, ka 250 m augstu VES mirgošanas efekta no VES rotora lāpstiņu kustības ietekme sniedzas līdz pat 2 km attālumā. Ņemot vērā, ka no VES attālinoties, mirgošanas efekta ietekmes intensitāte samazinās, teritorijas plānojumā grozījumos kā TIN19 noteikta 1,6 km plata josla no pilsētas vai ciema robežas, kurā aizliegta VES, kuru jauda ir lielāka par 20 kW, būvniecība.

DELEĢĒJUMS:

1) MK noteikumu Nr.240 162.punkts nosaka, ka teritorijas plānojumā var noteikt teritorijas, kurās vēja elektrostaciju būvniecība ir aizliegta.

2) MK noteikumu Nr.240 144.punkts nosaka, ka plānojot inženierbūves, kas atbilst vispārīgajos būvnoteikumos noteiktā inženierbūvju iedalījuma III grupai¹⁹, teritorijas plānojumā paredz pasākumus šādu objektu ietekmes mazināšanai uz apkārtējām teritorijām un drošības attālumus līdz dzīvojamai un publiskai apbūvei, nosakot tajos teritorijas izmantošanas aprobežojumus.

3) teritorijā ar īpašiem noteikumiem "Ainaviski vērtīga teritorija" (TIN5).

PAMATOJUMS - Latvijas nacionālā enerģētikas un klimata plāna 2021.-2030. gadam Stratēģiskā ietekmes uz vidi novērtējuma Vides pārskatā (61.lpp) norādīts, ka plānotā vēja enerģētikas straujā attīstība Latvijā vērtējama kā ainaviski negatīvu ietekmi izraisoša, un šo ietekmi ir pamats vērtēt kā būtisku.

DELEĢĒJUMS:

1) MK noteikumu Nr.240 223.punkts nosaka, ka ainaviski vērtīgajās teritorijās aizliegtas darbības, kuru rezultātā notiek nevēlamas ainavas struktūras izmaiņas, piemēram, nozīmīgu skatu punktu un perspektīvu aizsegšana ar būvēm.

2) MK noteikumu Nr.240 162.punkts nosaka, ka teritorijas plānojumā var noteikt teritorijas, kurās VES būvniecība ir aizliegta.

TIAN 57.punktā noteikts, ka **vēja elektrostaciju, kuru jauda ir lielāka par 20 kW, būvniecība ir aizliegta:**

1) tuvāk dzīvojamai ēkai lauku teritorijā nekā 1,6 km, ja nav saņemts attiecīgās dzīvojamās ēkas īpašnieka vai tiesiskā valdītāja rakstveida saskaņojums;

PAMATOJUMS:

1) Kā minēts iepriekš, ietekmes uz vidi novērtējuma ziņojumos secināts, ka 250 m augstu VES mirgošanas efekta ietekme sniedzas līdz pat 2 km attālumā.

2) Tiek atļauta VES būvniecība tuvāk dzīvojamai ēkai, ja ir saņemts attiecīgās dzīvojamās ēkas īpašnieka vai tiesiskā valdītāja rakstveida saskaņojums.

¹⁸ skatīt, piemēram, SIA "Ventspils Wind" vēja elektrostaciju būvniecības Tārgales pagastā, Ventspils novadā ietekmes uz vidi novērtējuma ziņojumu

¹⁹ VES ar jaudu virs 20 kW ir III grupas būve

DELEGĒJUMS:

- 1) MK noteikumu Nr.240 161.punkts nosaka, ka VES, kuru jauda ir lielāka par 20 kW, atļauts izvietot punktā noteiktajās funkcionālajās zonās atbilstoši teritorijas plānojuma nosacījumiem.
 - 2) MK noteikumu Nr.240 163.1. un 163.2. apakšpunkti nosaka, ka attālums no tuvākās plānotās VES un vēja parka robežas līdz dzīvojamām un publiskām ēkām ir vismaz 500 m vai 800 m (atkarībā no VES jaudas). Minētajos MK noteikumu Nr.240 apakšpunktos noteikts minimālais attālums ("vismaz") no dzīvojamās un publiskās ēkas līdz VES vai vēja parka robežai. Pašvaldībai, ņemot vērā MK noteikumu Nr.240 161.punkta deleģējumu, ir tiesības teritorijas plānojumā noteikt nosacījumus VES izvietošanai, tai skaitā paredzot lielāku attālumu nekā MK noteikumu Nr.240 163.1. un 163.2. apakšpunktos noteiktais minimālais attālums.
 - 3) MK noteikumu Nr.240 144.punkts nosaka, ka plānojot inženierbūves, kas atbilst vispārīgajos būvnoteikumos noteiktā inženierbūvju iedalījuma III grupai, teritorijas plānojumā paredz pasākumus šādu objektu ietekmes mazināšanai uz apkārtējām teritorijām un drošības attālumus līdz dzīvojamai un publiskai apbūvei, nosakot tajos teritorijas izmantošanas aprobežojumus.
- 2) ja cita īpašnieka īpašumā esoša zemes vienība lauku teritorijā atrodas 800 m vai tuvāk plānotajai vēja elektrostacijai un teritorijas plānojumā attiecīgajā zemes vienībā atļauta dzīvojamā apbūve vai publiskā apbūve un nav saņemts attiecīgā nekustamā īpašuma īpašnieka vai tiesiskā valdītāja rakstveida saskaņojums.

PAMATOJUMS:

1) MK noteikumu Nr.240 163¹.punkts nosaka, ka MK noteikumu 163. punktā minētos nosacījumus ievēro arī gadījumos, ja esošo vēja elektrostaciju un vēja parku tuvumā tiek plānota jauna dzīvojamā vai publiskā apbūve.

2) TIAN iekļautais regulējums noteikts, lai izslēgtu situācija, ka zemes vienībā, kas atrodas teritorijas plānojumā noteiktā funkcionālajā zonā, kurā atļauta dzīvojamās mājas būvniecība, bet šīs zemes vienības īpašniekam nav iespējas būvēt dzīvojamo māju, jo tuvāk nekā 800 m ir uzbūvēta VES. Pietam, ne VES ietekmes uz vidi novērtējuma procesā, ne būvniecības procesā minētās zemes vienības īpašnieka saskaņojums netiek prasīts, netiek organizēta publiskā apspriešana, savas tiesiskās intereses zemes vienības īpašniekam nav iespējams aizstāvēt. Līdz ar to saskaņojuma saņemšana uzskatāma par samērīgu prasību, salīdzinot ar zemes vienības īpašnieka tiesību aizskārumu- aizliegumu būvēt dzīvojamo māju.

DELEGĒJUMS - MK noteikumu Nr.240 161.punkts nosaka, ka VES, kuru jauda ir lielāka par 20 kW, atļauts izvietot punktā noteiktajās funkcionālajās zonās, atbilstoši teritorijas plānojuma nosacījumiem. Teritorijas plānojuma nosacījums – vēja elektrostaciju, kuru jauda ir lielāka par 20 kW, būvniecība ir aizliegta, ja cita īpašnieka īpašumā esoša zemes vienība lauku teritorijā atrodas 800 m vai tuvāk plānotajai vēja elektrostacijai un teritorijas plānojumā attiecīgajā zemes vienībā atļauta dzīvojamā apbūve vai publiskā apbūve un nav saņemts attiecīgā nekustamā īpašuma īpašnieka vai tiesiskā valdītāja rakstveida saskaņojums.

2.6.3. TERITORIJAS IZMANTOŠANAS UN APBŪVES NOTEIKUMU ATBILSTĪBA NORMATĪVO AKTU PRASĪBĀM

Sagatavojot teritorijas plānojuma grozījumu 3.0 redakciju atkārtoti izvērtēta teritorijas izmantošanas un apbūves noteikumu atbilstība normatīvo aktu prasībām un veikti nepieciešamie labojumi:

- 1) Dzēsta nodaļa "Prasības transporta infrastruktūras aizsardzībai", jo saskaņā ar likuma "Par pašvaldībām" 43.pantu šādas prasības nosakāmas atsevišķos, saistošajos noteikumos.
- 2) Dzēstas atsevišķas normas, kuru noteikšanai pašvaldībai normatīvajos aktos nav dots deleģējums.
- 3) Ievērojot Ministru kabineta 2009.gada 3.februāra noteikumu Nr.108 "Normatīvo aktu projektu sagatavošanas noteikumi" 3.2.apakšpunktā noteikto, dzēstas atsevišķas normas, kas dublē augstāka vai tāda paša spēka normatīvā akta tiesību normas.
- 4) Dzēsta nodaļa 7.1. Aizsargājamās dabas teritorijas un objekti.
- 5) Dzēsti pielikumi, kur iekļauti citu institūciju uzturēti dati, kas teritorijas plānojuma īstenošanas gaitā var mainīties (piemēram, 9.pielikums "Piesārņotās un potenciāli piesārņotās vietas", 13.pielikums "Valsts aizsargājamie kultūras pieminekļi", 16.pielikums "Aizsargājami koki", 17.pielikums "Ģeodēziskā tīkla punkti" u.c.)
- 6) Veikti grozījumi 7.2.nodaļā, norādot vienīgi pašvaldības kompetencē esošās apgrūtinātās teritorijas.

2.6.4. EKONOMIKAS MINISTRIJAS ATZINUMS

Par Teritorijas plānojuma grozījumu 2.0 redakciju Ekonomikas ministrija 17.07.2019. sniedza atzinumu Nr.3.3-7/2019/4182. Ņemot vērā, ka teritorijas attīstības plānošanas jomas regulējums ir saistīts ar būvniecības jomas regulējumu, ir nepieciešams nodrošināt, lai šis regulējums nedublētos un arī nepārklātos. Sagatavojot Teritorijas plānojuma grozījumu 3.0 redakciju, tika izvērtēti Ekonomikas ministrijas atzinumā sniegtie priekšlikumi un veikti precizējumi un labojumi. Detalizētus komentārus par priekšlikumu ņemšanu vērā vai noraidīšanu skatīt "Pārskatā par teritorijas plānojuma grozījumu izstrādi".

Ekonomikas ministrija 20.09.2021. vēstulē Nr.3.3-6/2021/6830N sniedza viedokli par teritorijas izmantošanas un apbūves noteikumu 4.0 redakcijā ietvertu normu atbilstību būvniecību reglamentējošajiem normatīvajiem aktiem. Detalizētus komentārus par priekšlikumu ņemšanu vērā vai noraidīšanu skatīt "Pārskatā par teritorijas plānojuma grozījumu izstrādi".

2.6.5. TERITORIJAS PLĀNOJUMA GROZĪJUMU DARBA GRUPO LĒMUMI

Teritorijas izmantošanas un apbūves noteikumos veikti grozījumi un papildinājumi saskaņā ar Teritorijas plānojuma grozījumu izstrādes darba grupu lēmumiem.

2.7. CITAS TERITORIJAS UN OBJEKTI, KAS ATTĒLOTAS GRAFISKĀS DAĻAS KARTĒS

Ar teritorijas plānojuma grozījumiem no TIAN dzēstas aizsargjoslas (un attiecīgi pielikumi), kuru noteikšana nav pašvaldības kompetencē²⁰.

Šai nodaļā iekļauta informācija par teritorijām un objektiem, kas **attēlotas grafiskās daļas kartēs**:

1. Piesārņotas un potenciāli piesārņotas vietas, saskaņā ar VSIA "Latvijas Vides, ģeoloģijas un meteoroloģijas centrs" Piesārņoto un potenciāli piesārņoto vietu reģistra datiem (*saraksts 1.pielikumā*).
2. Valsts aizsargājamie kultūras pieminekļi (*saraksts 2.pielikumā*).
3. Aizsargājamās dabas teritorijas un objekti (*saraksts 3.pielikumā*)
4. Ģeodēziskā tīkla punkti (*saraksts 4.pielikumā*).
5. Valsts nozīmes ūdensnotekas
6. Atbilstoši mēra noteiktībai, attēlotas aizsargjoslas, kuru platums ir **10 m** vai vairāk (izņemot ekspluatācijas aizsargjoslas ap meliorācijas būvēm un ierīcēm):
 - Baltijas jūras un Rīgas jūras līča piekrastes aizsargjosla - ierobežotas saimnieciskās darbības josla
 - Aizsargjoslas (aizsardzības zonas) ap kultūras pieminekļiem (*saraksts 2.pielikumā*).
 - Dzelzceļa ekspluatācijas aizsargjoslas:
 - pilsētā un ciemos – 25 m uz katru pusi no malējās sliedes, izņemot dzelzceļa aizsargjoslu Tukuma pilsētas vēsturiskā centra aizsardzības zonas robežās, kur tā sakrīt ar dzelzceļa zemes nodalījuma joslu;
 - ārpus apdzīvotām vietām - 50 m uz katru pusi no malējās sliedes.
 - Ekspluatācijas aizsargjosla ap valsts monitoringa tīkla pazemes ūdens kvalitātes novērojumu staciju - valsts monitoringa tīkla pazemes ūdens kvalitātes novērojumu staciju "Peņķu veselības avots, 928".
 - Ekspluatācijas aizsargjoslas gar elektriskajiem tīkliem (gar elektrisko tīklu gaisvadu līnijām):
 - ar nominālo spriegumu 330 kV (ciemu teritorijā - 12 m attālumā no malējiem vadiem uz ārpusi no līnijas; lauku teritorijā - 30 m attālumā no malējiem vadiem uz ārpusi no līnijas);
 - ar nominālo spriegumu 110 kV (ciemu teritorijā - 7 m attālumā no malējiem vadiem uz ārpusi no līnijas; lauku teritorijā - 30 m attālumā no malējiem vadiem uz ārpusi no līnijas);
 - Ekspluatācijas aizsargjoslas gar gāzesvadiem ar spiedienu vairāk par 1,6 MPa - 15 m attālumā.

²⁰ Apgrūtināto teritoriju informācijas sistēmas likums, 7. pants

- Eksploatācijas aizsargjoslas ap naftas, naftas produktu tilpnēm, krātuvēm, pārstrādes un pārkraušanas uzņēmumiem, degvielas uzpildes stacijām:
 - maģistrālā naftas vada trasi - 25 m;
 - ap naftas pārsūkņēšanas staciju - 100 m;
- Eksploatācijas aizsargjoslas ap civilās aviācijas drošībai paredzētajiem navigācijas tehniskajiem līdzekļiem:
 - 15 km rādiusa līnija no radiobākas izvietojuma punkta.(navigācijas tehniskā līdzekļa aviācijas gaisa kuģu lidojumu drošības nodrošināšanai tālās ietekmes zona);
 - navigācijas tehniskā līdzekļa aviācijas gaisa kuģu lidojumu drošības nodrošināšanai tālās ietekmes zona.
 - aizsargjosla ap instrumentālās nosēšanās sistēmu (ILS) (vienas frekvences kursa radiobāku (LLZ));
 - aizsargjosla ap instrumentālās nosēšanās sistēmas (ILS) glisādes radiobāku M-tips (divas frekvences);
 - aizsargjosla ap attāluma mērīšanas aprīkojumu (DME)
- Drošības aizsargjoslas ap gāzesvadiem ar spiedienu virs 1,6 megapaskāliem, ap gāzes regulēšanas stacijām, gāzes regulēšanas punktiem
 - ap gāzesvadiem ar spiedienu virs 1,6 MPa un diametru no 300 mm līdz 600 mm – 125 m;
 - ap gāzesvadiem ar spiedienu virs 1,6 MPa un diametru līdz 300 mm — 75 m.

PIELIKUMI

1.PIELIKUMS. PIESĀRŅOTĀS UN POTENCIĀLI PIESĀRŅOTĀS VIETAS ²¹

Nr. p.k.	Reģ.Nr.	Teritorija	Kategorija*	Nosaukums	Adrese		Apraksts
					Iela	Māja	
1.	90015/1833	Tukums	2	ZS 42.bataljons, Aizsardzības ministrijas valdījuma objekts	Melnežera	1	Pilsētas teritorijā, bijusī DOSAAF teritorija. Blakus esošā naftas bāze esot piesārņojusi artēzisko aku. Dzeramo ūdeni pieved. Kanalizācijas trase ieejot purvā?
2.	90015/3282	Tukums	1	SIA "Lukoil-Baltija R" Tukuma naftas bāze	Pļavas iela	10	Tukuma naftas bāzes un Militārās aviācijas bāzes darbības laikā izveidojies plašs gruntsūdens piesārņojums. Naftas produktu piesārņojums, peldošais naftas produktu slānis virs gruntsūdeņiem
3.	90015/3283	Tukums	2	Bituma bāze	Putniņu iela	2	Bituma bāze
4.	90015/3284	Tukums	2	Centrālā katlu māja	Kurzemes	40	Katlu mājā kā kurināmo izmanto šķidro kurināmo, mazutu,koksni
5.	90015/3286	Tukums	2	DUS OVI	Zemgales	23/25	Degvielas uzpildes stacija
6.	90015/4246	Tukums	2	SIA „CSK Steel”	Stacijas	6a	Metālapstrādes iekārta
7.	90015/4319	Tukums	2	SIA „Ceļu Emulsija-HL”	Putniņu	2	Asfalta un ceļu segumu ražošana
8.	90015/4321	Tukums	2	SIA Niva, ķīmiskā tīrītava	Kurzemes	9	Ķīmiskā tīrītava
9.	90015/4380	Tukums	2	SIA „Formula Serviss”	Straumes	2	Nolietotu transporta līdzekļu apstrādes uzņēmums
10.	90015/4456	Tukums	2	SIA Cord, Koksnes žāvēšanas un apstrādes iecirknis	Eksporta	26	Kokapstrādes iekārtas
11.	90015/4628	Tukums	2	SIA "Neste" ADUS	Kurzemes	7	Degvielas uzpildes stacija
12.	90015/4733	Tukums	2	AS Latvijas - Francijas kopuzņēmums „Tukuma gaļas pārstrādes sabiedrība”	Raudas iela 30		Katlu māja
13.	90015/4780	Tukums	2	SIA “LATVIJA STATOIL”, DUS	Meža iela	30	degvielas uzpildes stacija
14.	90015/4929	Tukums	3	Akciju sabiedrība „Tukuma piens”	Jelgavas	7	Iekārtas piena savākšanai, pirmapstrādei un pārstrādei, kurās uzņemtais piena daudzums ir no 10 līdz 200 tonnām dienā (gada vidējais rādītājs), ja iekārta vidē emitē notekūdeņus

²¹ izmantoti Latvijas Vides, ģeoloģijas un meteoroloģijas centra Piesārņoto un potenciāli piesārņoto vietu reģistra dati

Nr. p.k.	Reģ.Nr.	Teritorija	Kategorija*	Nosaukums	Adrese		Apraksts
					Iela	Māja	
15.	90015/4947	Tukums	3	SIA „Lagzdiņas komercuzņēmums” gaļas pārstrādes uzņēmums	Uguns	1a	Dzīvnieku un augu izcelsmes produktu konservēšana, iepildīšana un iepakojšana
16.	90468/3306	Degoles pagasts	2	Bijusī atkritumu izgāztuve " Riguļi"			
17.	90468/3307	Degoles pagasts	2	Mehāniskās darbnīcas Stumbri			
18.	90468/3308	Degoles pagasts	2	Naftas bāze "Garauši"			
19.	90468/3309	Degoles pagasts	2	Liellopu komplekss "Straumes"			
20.	90468/3310	Degoles pagasts	2	Ķīmisko vielu ražotne "Alejas"			
21.	90488/3311	Džūkstes pagasts	2	Atkritumu izgāztuve "Brātiņu priedes"			
22.	90488/3312	Džūkstes pagasts	2	Bijusī degvielas bāze "Pancieri"			
23.	90488/3313	Džūkstes pagasts	2	Bijusī kodinātava un ķimikāliju noliktava "Pancieru ceļš"			
24.	90488/3314	Džūkstes pagasts	2	Mehāniskais sektors Lanceniekos			
25.	90488/3315	Džūkstes pagasts	2	Bijusī degvielas noliktava Lanceniekos			
26.	90488/3316	Džūkstes pagasts	2	Vistu ferma "Mārupe"			
27.	90488/3317	Džūkstes pagasts	3	Atkritumu izgāztuve "Sukši"			
28.	90488/3318	Džūkstes pagasts	3	Mehāniskais sektors ar degvielas noliktavu Pienavā			
29.	90488/4690	Džūkstes pagasts	2	SIA "LatRosTrans", naftas pārsūkņēšanas stacija (NPS) "Džūkste"		"Salnas"	Naftas pārsūkņēšanas stacija (NPS) "Džūkste"
30.	90548/3323	Irlavas pagasts	2	Bijusī atkritumu izgāztuve "Mazpurviņi"			
31.	90548/3324	Irlavas pagasts	2	SIA "Gotika Auto" DUS "Abava"			
32.	90588/3231	Jaunsātu pagasts	2	Bijusī lauksaimniecības ķimikāliju noliktava "Knaģi"			No 1970. līdz 1998. gadam šķūnī lielās apjomos uzglabāja minerālmēslus un pesticīdus. 1998. gadā izveda uz Gardeni. Ir palikušas dažas mucas, smaka
33.	90588/3232	Jaunsātu pagasts	2	Bijusī sadzīves atkritumu izgāztuve "Ēģeri"			No 1985. līdz 2001. gadam sadzīves atkritumu izgāztuve
34.	90588/3233	Jaunsātu pagasts	2	Bijusī cūku ferma "Veckloni"			No 1970 līdz 1992. gadam objekts darbojās kā cūku komplekts, cūku skaits ~ 1000

Nr. p.k.	Reģ.Nr.	Teritorija	Kategorija*	Nosaukums	Adrese		Apraksts
					Iela	Māja	
35.	90588/3234	Jaunsātu pagasts	3	Bijusī degvielas uzpildes stacija "Sautiņi"			Degviela tika uzglabāta 4 virszemes tvertnēs, no 1957. līdz 1997. gadam
36.	90588/3235	Jaunsātu pagasts	3	Bijusī degvielas uzpildes stacija "Kukšas"			No 1957. līdz 1997. gadam objekts darbojās kā DUS, degvielu glabāja 4 virszemes tvertnēs
37.	90588/3236	Jaunsātu pagasts	3	Bijusī degvielas uzpildes stacija "Sietiņi"			No 1957. līdz 1997. gadam darbojās DUS, degvielu glabāja vairākās liela apjoma tvertnēs
38.	90688/3249	Lestenes pagasts	2	Bijusī atkritumu izgāztuve Mariņmuiža			Bijusī sadzīves atkritumu izgāztuve
39.	90688/3250	Lestenes pagasts	2	Degvielas bāze			Degvielas uzpildes stacija
40.	90688/3251	Lestenes pagasts	2	Graudu kodinātava			Graudu kodinātava darbojas
41.	90748/3255	Pūres pagasts	2	Atkritumu izgāztuve Lielstrauti			Sadzīves atkritumu izgāztuve
42.	90748/3256	Pūres pagasts	2	Bijusī ķīmikāliju noliktava			Bijusī lauksaimniecības ķīmikāliju noliktava
43.	90748/3257	Pūres pagasts	1	DUS "Sumata", Pūres pag.	Daigones	13a	DUS teritorijā uz betonēta laukuma atrodas 4 virszemes degvielas cisternas. Ir konstatēts naftas produktu piesārņojums gruntī. Ir konstatēts naftas produktu piesārņojums gruntī
44.	90748/3258	Pūres pagasts	2	Bijusī DUS Dzintarā			Bijusī degvielas uzpildes stacija
45.	90748/3259	Pūres pagasts	3	SIA "R Softražotājs" katlu māja			
46.	90748/3260	Pūres pagasts	2	Liellopu ferma Lakstīgalas		Lakstīgalas	Liellopu ferma
47.	90748/3261	Pūres pagasts	2	Liellopu ferma Kuplejas		Kuplejas	Liellopu ferma
48.	90748/4964	Pūres pagasts	3	SIA „Kuršu zeme”, zivju un gaļas produktu ražotne		Cerības	zivju un gaļas produktu ražotne
49.	90788/3262	Sēmes pagasts	2	Centra katlu māja			Katlu mājas darbības laikā tika izmantots šķidrās kurināmais
50.	90788/3263	Sēmes pagasts	2	Bijusī ķīmikāliju noliktava "Jaunvagari"		Vecvagari	Teritorijā uzglabāti pesticīdi un minerālmēsli
51.	90788/3264	Sēmes pagasts	2	Bijušās notekūdeņu attīrīšanas iekārtas Sēmē			Bijušo notekūdeņu attīrīšanas iekārtu nostādīšanas dīķi
52.	90788/3265	Sēmes pagasts	2	Bijusī DUS Kaivē			Bijusī degvielas uzpildes stacija
53.	90788/3266	Sēmes pagasts	2	Bijusī DUS Sēmē			Bijusī degvielas uzpildes stacija Sēmes mehānisko darbnīcu teritorijā
54.	90808/3267	Slampes pagasts	2	Bijusī atkritumu izgāztuve "Dzeņi"			Sadzīves atkritumu izgāztuve ierīkota karjera "Bērziņi" vienā stūrī

Nr. p.k.	Reģ.Nr.	Teritorija	Kategorija*	Nosaukums	Adrese		Apraksts
					Iela	Māja	
55.	90808/3268	Slampes pagasts	2	Bijusī atkritumu izgāztuve Priedītes			Sadzīves atkritumu izgāztuve
56.	90808/3269	Slampes pagasts	2	Bijusī PSRS armijas teritorija - kara daļa Zvaigznītes			Pretgaisa aizsardzības raķešu divizons. Teritorijā vairākās vietās glabājās transporta un raķešu degviela. Ter. apaugusi ar krūmiem, iekārtas demontētas
57.	90808/3270	Slampes pagasts	2	Bijusī PSRS armijas teritorija - bumbu noliktava			
58.	90808/3271	Slampes pagasts	2	Bijusī degvielas bāze Rauciņos			Bijusī degvielas bāze
59.	90808/3272	Slampes pagasts	2	Bijusī ķīmikāliju noliktava Rauciņos			
60.	90808/3274	Slampes pagasts	2	Graudu kodinātava			Graudu kodinātava
61.	90808/3275	Slampes pagasts	2	Minerālmēslu noliktava			Minerālmēslu noliktava Slampē pie dzelzceļa
62.	90808/3276	Slampes pagasts	2	Degvielas bāze Slampē			DUS teritorijā virszemes degvielas tvertnes. Grunts un gruntsūdens piesārņojums ar naftas produktiem
63.	90808/4724	Slampes pagasts	3	SIA „Velte Eko” konservu cehs		"Egles"	konservu cehs
64.	90848/3285	Tukums	2	DUS "Viada"	Zemītes	7	Degvielas uzpildes stacija
65.	90848/3287	Tumes pagasts	1	Sadzīves atkritumu izgāztuve "Ziedoņi"			Atkritumu izgāztuve atrodas vecā smilšu karjerā. Atkritumu slāņa biezums 1,5 m. Konstatēts gruntsūdens piesārņojums.
66.	90848/3288	Tumes pagasts	1	Bīstamo atkritumu izgāztuve Zvāres karjerā			Bijušajā karjerā izvesti asfalbituma bāzes "Zvāri" naftas produktus saturoši pastveidīgi atkritumi. Ilgstoša bīstamo vielu deponēšana, nepieciešama izpēte
67.	90848/3289	Tumes pagasts	2	Bijušā atkritumu izgāztuve Garauši			Bijusī atkritumu izgāztuve
68.	90848/4349	Tumes pagasts	3	SIA Baltic Feed			minerālpiedevu ražošana
69.	90848/4875	Tumes pagasts	3	Akciju sabiedrība „Tukuma straume”		Straume	graudu pārstrāde

*Kategorija***1 – Piesārņota vieta**2 – Potenciāli piesārņota vieta**3 – Vieta nav potenciāli piesārņota*

2. PIELIKUMS. VALSTS AIZSARGĀJAMIE KULTŪRAS PIEMINEKĻI

Numurs	Nosaukums	Vērtības grupa	Tipoloģiskā grupa	Atrašanās vieta	Kadastra apzīmējums	Aizsargjoslas (aizsardzības zonas) platums
9220	Vecā aptieka	Valsts nozīmes	Vēsturiska notikuma vieta	Tukuma novads, Tukums, Brīvības laukums 21, k-1	9001 004 0590 001	100 m
9123	Džūkstes – Lancenieku skola – A. Lerha-Pušķaiša dzīves vieta	Valsts nozīmes	Vēsturiska notikuma vieta	Tukuma novads, Džūkstes pagasts, Lancenieki; "Lanciņu skola"	9048 003 0217 001; 9048 003 0217 002	individuālā aizsardzības zona saskaņā ar Grafiskās daļas karti
8890	Vanagu viduslaiku kapsēta	Vietējās nozīmes	Arheoloģija	Tukuma novads, Džūkstes pagasts; pie Vanagu mājām	9048 004 0053	individuālā aizsardzības zona saskaņā ar Grafiskās daļas karti
8548	Jaunmoku muižas apbūve ar parku	Valsts nozīmes	Arhitektūra	Tukuma novads, Tumes pagasts;	9084 001 0027; 9084 001 0026; 9084 001 0026 001; 9084 001 0026 002; 9084 001 0026 003; 9084 001 0026 004; 9084 001 0026 005; 9084 001 0026 006	500 m
7453	Tukuma pilsētas vēsturiskais centrs	Valsts nozīmes	Pilsētībūvniecība	Tukuma novads, Tukums;	Lielās ielas pāra numuru puses apbūve no Brīvības laukuma līdz 50. namam, Lielās ielas nepāra numuru puses apbūve no 43. nama līdz Dārza ielai, Dārza ielas pāra numuru puses apbūve, Talsu ielas nepāra numuru puses apbūve līdz Pauzera ielai, Talsu ielas pāra numuru puses apbūve no Smilšu ielas līdz Pasta ielai, Pasta ielas nepāra numuru puses apbūve līdz Elizabetes ielai, Elizabetes ielas pāra numuru puses apbūve līdz Brīvības laukumam, Brīvības laukuma A puses	100 m

Numurs	Nosaukums	Vērtības grupa	Tipoloģiskā grupa	Atrašanās vieta	Kadastra apzīmējums	Aizsargjoslas (aizsardzības zonas) platums
					apbūve līdz Pils ielai, Pils ielas pāra numuru puses apbūve līdz 6.namam, Pils ielas nepāra numuru puses apbūve no 7.nama līdz Brīvības laukumam, Brīvības laukuma D puses apbūve līdz Lielajai ielai	
6858	Parks ar žogu	Valsts nozīmes	Arhitektūra	Tukuma novads, Zentenes pagasts, Zentene; Zentenes muižā	9096 002 0121	500 m
6857	Saimniecības ēkas (2)	Valsts nozīmes	Arhitektūra	Tukuma novads, Zentenes pagasts, Zentene; Zentenes muižā	9096 002 0121 002	500 m
6856	Zentenes muižas pils	Valsts nozīmes	Arhitektūra	Tukuma novads, Zentenes pagasts, Zentene; Zentenes muižā	9096 002 0121 001	500 m
6848	Parks	Valsts nozīmes	Arhitektūra	Tukuma novads, Tukums, M. Parka iela 7; Durbes muižā	9001 008 0316; 9001 008 0385	aizsardzības zona sakrīt ar muižas kā teritoriāla kultūras pieminekļa aizsargjoslas (aizsardzības zonas) robežu
6847	Kalpu māja	Valsts nozīmes	Arhitektūra	Tukuma novads, Tukums, M. Parka iela 7; Durbes muižā	9001 008 0316 002	aizsardzības zona sakrīt ar muižas kā teritoriāla kultūras pieminekļa aizsargjoslas (aizsardzības zonas) robežu
6846	Pils	Valsts nozīmes	Arhitektūra	Tukuma novads, Tukums, M. Parka iela 7; Durbes muižā	9001 008 0316 001	aizsardzības zona sakrīt ar muižas kā teritoriāla kultūras pieminekļa aizsargjoslas (aizsardzības zonas) robežu

Numurs	Nosaukums	Vērtības grupa	Tipoloģiskā grupa	Atrašanās vieta	Kadastra apzīmējums	Aizsargjoslas (aizsardzības zonas) platums
6845	Durbes muižas apbūve	Valsts nozīmes	Arhitektūra	Tukuma novads, Tukums, M. Parka iela 7; Durbes muižā	9001 008 0316; 9001 008 0316 001; 9001 008 0316 002; 9001 008 0316 003; 9001 008 0316 004; 9001 008 0316 005; 9001 008 0316 006; 9001 008 0385	100 m, 500 m saskaņā ar Grafiskās daļas karti
6844	Tukuma pils tornis un ārsienas fragments	Valsts nozīmes	Arhitektūra	Tukuma novads, Tukums, Brīvības laukums 19;	9001 004 0638	100 m
6843	Tukuma luterāņu baznīca	Valsts nozīmes	Arhitektūra	Tukuma novads, Tukums, Brīvības laukums 1;	9001 004 0601 001	100 m
6833	Parks	Valsts nozīmes	Arhitektūra	Tukuma novads, Pūres pagasts, Lamiņi; Lamiņu muižā	9074 002 0029	aizsardzības zona sakrīt ar muižas kā teritoriāla kultūras pieminekļa aizsargjoslas (aizsardzības zonas) robežu
6832	Dzimtas kapliča	Valsts nozīmes	Arhitektūra	Tukuma novads, Pūres pagasts, Lamiņi; Lamiņu muižā	9074 002 0055	aizsardzības zona sakrīt ar muižas kā teritoriāla kultūras pieminekļa aizsargjoslas (aizsardzības zonas) robežu
6831	Ratnīca	Valsts nozīmes	Arhitektūra	Tukuma novads, Pūres pagasts, Lamiņi; Lamiņu muižā	9074 002 0029 003	aizsardzības zona sakrīt ar muižas kā teritoriāla kultūras pieminekļa aizsargjoslas (aizsardzības zonas) robežu
6830	Kungu māja	Valsts nozīmes	Arhitektūra	Tukuma novads, Pūres pagasts, Lamiņi; Lamiņu muižā	9074 002 0029 001	aizsardzības zona sakrīt ar muižas kā teritoriāla kultūras pieminekļa aizsargjoslas (aizsardzības zonas) robežu
6829	Lamiņu muižas apbūve	Valsts nozīmes	Arhitektūra	Tukuma novads, Pūres pagasts, Lamiņi; Lamiņu muižā	9074 002 0029; 9074 002 0029 001;	500 m

Numurs	Nosaukums	Vērtības grupa	Tipoloģiskā grupa	Atrašanās vieta	Kadastra apzīmējums	Aizsargjoslas (aizsardzības zonas) platums
					9074 002 0029 003; 9074 002 0055	
6828	Lamiņu katoļu baznīca	Valsts nozīmes	Arhitektūra	Tukuma novads, Pūres pagasts, Lamiņi;	9074 002 0056 001	500 m
6827	Parks	Valsts nozīmes	Arhitektūra	Tukuma novads, Lestenes pagasts; Lestenes muižā	9068 003 0175; 9068 003 0254; 9068 003 0186; 9068 003 0145	aizsardzības zona sakrīt ar muižas kā teritoriāla kultūras pieminekļa aizsargjoslas (aizsardzības zonas) robežu
6826	Klēts	Vietējās nozīmes	Arhitektūra	Tukuma novads, Lestenes pagasts; Lestenes muižā	9068 003 0175 002	aizsardzības zona sakrīt ar muižas kā teritoriāla kultūras pieminekļa aizsargjoslas (aizsardzības zonas) robežu
6825	Kalpu māja	Valsts nozīmes	Arhitektūra	Tukuma novads, Lestenes pagasts; Lestenes muižā	9068 003 0254 001	aizsardzības zona sakrīt ar muižas kā teritoriāla kultūras pieminekļa aizsargjoslas (aizsardzības zonas) robežu
6824	Kungu māja	Valsts nozīmes	Arhitektūra	Tukuma novads, Lestenes pagasts; Lestenes muižā	9068 003 0175 001	aizsardzības zona sakrīt ar muižas kā teritoriāla kultūras pieminekļa aizsargjoslas (aizsardzības zonas) robežu
6823	Lestenes muižas apbūve	Valsts nozīmes	Arhitektūra	Tukuma novads, Lestenes pagasts; Lestenes muižā	9068 003 0175; 9068 003 0175 001; 9068 003 0175 002; 9068 003 0175 003; 9068 003 0254 001; 9068 003 0254; 9068 003 0145; 9068 003 0145 001; 9068 003 0186	individuālā aizsardzības zona saskaņā ar Grafiskās daļas karti
6822	Lestenes luterāņu baznīca	Valsts nozīmes	Arhitektūra	Tukuma novads, Lestenes pagasts, Lestene;	9068 003 0125 001	500 m
6815	Kungu māja	Valsts nozīmes	Arhitektūra	Tukuma novads, Jaunsātu pagasts; Bajāros, Kukšu muižā	9058 001 0158 001	aizsardzības zona sakrīt ar muižas kā

Numurs	Nosaukums	Vērtības grupa	Tipoloģiskā grupa	Atrašanās vieta	Kadastra apzīmējums	Aizsargjoslas (aizsardzības zonas) platums
						teritoriāla kultūras pieminekļa aizsargjoslas (aizsardzības zonas) robežu
6814	Kukšu muižas apbūve ar parku	Valsts nozīmes	Arhitektūra	Tukuma novads, Jaunsātu pagasts; Bajāros, Kukšu muižā	9058 001 0158 001; 9058 001 0136; 9058 001 0181; 9058 001 0200; 9058 001 0241; 9058 001 0211; 9058 001 0248; 9058 001 0267; 9058 001 0158; 9058 001 0273; 9058 001 0237	500 m
6808	Sātu luterāņu baznīca ar žogu un vārtiem	Valsts nozīmes	Arhitektūra	Tukuma novads, Irlavas pagasts, Sāti;	9054 001 0195 001; 9054 001 0195	500 m
6139	Zemnieku sēta "Koršas"	Vietējās nozīmes	Arhitektūra	Tukuma novads, Sēmes pagasts; Koršās	9078 004 0062 002; 9078 004 0062 003	500 m
4459	Krāsns	Valsts nozīmes	Māksla	Tukuma novads, Zentenes pagasts, Zentene; Zentenes muižas pilī	9096 002 0121 001	aizsardzības zona nav jānosaka (piemineklis atrodas ēkas iekšējās telpās)
4458	Kamīns	Valsts nozīmes	Māksla	Tukuma novads, Zentenes pagasts, Zentene; Zentenes muižas pilī	9096 002 0121 001	aizsardzības zona nav jānosaka (piemineklis atrodas ēkas iekšējās telpās)
4457	Interjera dekoratīvā apdare (2 telpās)	Valsts nozīmes	Māksla	Tukuma novads, Zentenes pagasts, Zentene; Zentenes muižas pilī	9096 002 0121 001	aizsardzības zona nav jānosaka (piemineklis atrodas ēkas iekšējās telpās)
4456	Cīlnis "Ģerbonis" fasādē	Valsts nozīmes	Māksla	Tukuma novads, Zentenes pagasts, Zentene; Zentenes muižas pilī	9096 002 0121 001	aizsardzības zona nav jānosaka (piemineklis atrodas ēkas iekšējās telpās)
4454	Kancele	Valsts nozīmes	Māksla	Tukuma novads, Zentenes pagasts, Dzirciems; Dzirciema luterāņu baznīcā	9096 004 0181 001	aizsardzības zona pa baznīcu ēkas perimetru
4449	Krāsns	Valsts nozīmes	Māksla	Tukuma novads, Tumes pagasts; Jaunmoku pilī	9084 001 0026 001	aizsardzības zona nav jānosaka

Numurs	Nosaukums	Vērtības grupa	Tipoloģiskā grupa	Atrašanās vieta	Kadastra apzīmējums	Aizsargjoslas (aizsardzības zonas) platums
						(piemineklis atrodas ēkas iekšējās zonās)
4446	Vīrotņu altāris ar gleznojumiem	Valsts nozīmes	Māksla	Tukuma novads, Tukums, Jaunā iela 2; Tukuma katoļu baznīcā	9001 004 0773 004	aizsardzības zona nav jānosaka (piemineklis atrodas ēkas iekšējās zonās)
4443	Ērģeļu prospekts	Valsts nozīmes	Māksla	Tukuma novads, Tukums, Jaunā iela 2; Tukuma katoļu baznīcā	9001 004 0773 004	aizsardzības zona nav jānosaka (piemineklis atrodas ēkas iekšējās zonās)
4442	Vitrāža "Labais gans"	Valsts nozīmes	Māksla	Tukuma novads, Tukums, Brīvības laukums 1; Tukuma luterāņu baznīcā	9001 004 0601 001	aizsardzības zona nav jānosaka (piemineklis atrodas ēkas iekšējās zonās)
4441	Vitrāža "Kristus"	Valsts nozīmes	Māksla	Tukuma novads, Tukums, Brīvības laukums 1; Tukuma luterāņu baznīcā	9001 004 0601 001	aizsardzības zona nav jānosaka (piemineklis atrodas ēkas iekšējās zonās)
4440	Vitrāža "Evangēlists Jānis un apustulis Pēteris"	Valsts nozīmes	Māksla	Tukuma novads, Tukums, Brīvības laukums 1; Tukuma luterāņu baznīcā	9001 004 0601 001	aizsardzības zona nav jānosaka (piemineklis atrodas ēkas iekšējās zonās)
4439	Vitrāža "Apustulis Pāvils un evangēlists Marks"	Valsts nozīmes	Māksla	Tukuma novads, Tukums, Brīvības laukums 1; Tukuma luterāņu baznīcā	9001 004 0601 001	aizsardzības zona nav jānosaka (piemineklis atrodas ēkas iekšējās zonās)
4432	Ērģeles	Valsts nozīmes	Māksla	Tukuma novads, Tukums, Brīvības laukums 1; Tukuma luterāņu baznīcā	9001 004 0601 001	aizsardzības zona nav jānosaka (piemineklis atrodas ēkas iekšējās zonās)
4431	Ērģeļu luktas	Valsts nozīmes	Māksla	Tukuma novads, Tukums, Brīvības laukums 1; Tukuma luterāņu baznīcā	9001 004 0601 001	aizsardzības zona nav jānosaka (piemineklis atrodas ēkas iekšējās zonās)
4430	Baznīcēnu soli (38)	Valsts nozīmes	Māksla	Tukuma novads, Tukums, Brīvības laukums 1; Tukuma luterāņu baznīcā	9001 004 0601 001	aizsardzības zona nav jānosaka (piemineklis atrodas ēkas iekšējās zonās)

Numurs	Nosaukums	Vērtības grupa	Tipoloģiskā grupa	Atrašanās vieta	Kadastra apzīmējums	Aizsargjoslas (aizsardzības zonas) platums
						iekšelpās)
4424	Kancele	Valsts nozīmes	Māksla	Tukuma novads, Pūres pagasts, Pūre; Pūres luterāņu baznīcā	9074 008 0141 001	aizsardzības zona pa baznīcas ēkas perimetru
4422	Altāris	Valsts nozīmes	Māksla	Tukuma novads, Pūres pagasts, Pūre; Pūres luterāņu baznīcā	9074 008 0141 001	aizsardzības zona pa baznīcas ēkas perimetru
4405	Kancele	Valsts nozīmes	Māksla	Tukuma novads, Irlavas pagasts, Sāti; Sātu luterāņu baznīcā	9054 001 0195 001	aizsardzības zona nav jānosaka (pieminekļis atrodas ēkas iekšelpās)
4402	Ērģeles ar ērģeļu prospektu	Valsts nozīmes	Māksla	Tukuma novads, Irlavas pagasts, Sāti; Sātu luterāņu baznīcā	9054 001 0195 001	aizsardzības zona nav jānosaka (pieminekļis atrodas ēkas iekšelpās)
4401	Altāris	Valsts nozīmes	Māksla	Tukuma novads, Irlavas pagasts, Sāti; Sātu luterāņu baznīcā	9054 001 0195 001	aizsardzības zona nav jānosaka (pieminekļis atrodas ēkas iekšelpās)
4399	Biktssols	Valsts nozīmes	Māksla	Tukuma novads, Irlavas pagasts, Sāti; Sātu luterāņu baznīcā	9054 001 0195 001	aizsardzības zona nav jānosaka (pieminekļis atrodas ēkas iekšelpās)
2339	Turķu viduslaiku kapsēta	Vietējās nozīmes	Arheoloģija	Tukuma novads, Zentenes pagasts; pie Dzirciema ezera Turķiem	9096 004 0165	500 m
2338	Ēmu senkapi	Vietējās nozīmes	Arheoloģija	Tukuma novads, Zentenes pagasts; pie Ēmiem	9096 002 0051	500 m
2329	Vecmoku pilskalns	Valsts nozīmes	Arheoloģija	Tukuma novads, Tumes pagasts; pie Bērzkalniem	9084 002 0107	500 m
2328	Tukuma pilskalns	Valsts nozīmes	Arheoloģija	Tukuma novads, Tukums, Pilskalņa iela;	9001 003 0526	100 m
2327	Tukuma viduslaiku pils	Valsts nozīmes	Arheoloģija	Tukuma novads, Tukums, Brīvības laukums 19;	9001 004 0638; 9001 004 0674; 9001 004 0589	100 m

Numurs	Nosaukums	Vērtības grupa	Tipoloģiskā grupa	Atrašanās vieta	Kadastra apzīmējums	Aizsargjoslas (aizsardzības zonas) platums
2325	Tukuma senkapi	Valsts nozīmes	Arheoloģija	Tukuma novads, Tukums; Dārza un J. Raiņa ielu stūrī	9001 004 0030	100 m
2319	Dārznieku senkapi	Valsts nozīmes	Arheoloģija	Tukuma novads, Sēmes pagasts; pie Dārzniekiem	9078 001 0052	500 m
2318	Kaives Senču ozols - kulta vieta	Vietējās nozīmes	Arheoloģija	Tukuma novads, Sēmes pagasts, Kaive; pie Senčiem	9078 005 0002	500 m
2317	Zviedru senkapi	Valsts nozīmes	Arheoloģija	Tukuma novads, Pūres pagasts; pie Zviedriem	9074 009 0015	500 m
2315	Reiņu senkapi (Lazdu kalns)	Valsts nozīmes	Arheoloģija	Tukuma novads, Pūres pagasts; pie Reiņiem	9074 009 0036	500 m
2314	Pūres Mūļu kalns - pilskalns	Valsts nozīmes	Arheoloģija	Tukuma novads, Pūres pagasts; pie Pūres skolas	9074 006 0096	500 m
2295	Vecsātu pilskalns ar apmetni	Valsts nozīmes	Arheoloģija	Tukuma novads, Jaunsātu pagasts, Vecsāti; pie Ķīšiem	9058 006 0059; 9058 006 0028	500 m
2289	Valliešu Elka kalns - kulta vieta	Vietējās nozīmes	Arheoloģija	Tukuma novads, Irlavas pagasts; pie Valliešiem	9054 001 0224; 9054 001 0022	500 m
2288	Tāmu senkapi	Valsts nozīmes	Arheoloģija	Tukuma novads, Irlavas pagasts; pie Tāmiem	9054 005 0025; 9054 005 0107	500 m
2287	Riepju senkapi	Valsts nozīmes	Arheoloģija	Tukuma novads, Irlavas pagasts; pie Riepjiem	9054 001 0004	500 m
2286	Peņķu veselības avots - kulta vieta	Vietējās nozīmes	Arheoloģija	Tukuma novads, Irlavas pagasts; pie Peņķiem	9054 002 0047	500 m
2285	Daibju senkapi (Velna laiva)	Valsts nozīmes	Arheoloģija	Tukuma novads, Irlavas pagasts; pie Daibjiem	9054 005 0194	500 m
2284	Irlavas senkapi	Valsts nozīmes	Arheoloģija	Tukuma novads, Irlavas pagasts; Abavas labajā krastā pie bij. Irlavas muižas	9054 004 0200	500 m
96	Rakstnieka E.Birznieka - Upīša dzimtās mājas	Valsts nozīmes	Vēsture	Tukuma novads, Zentenes pagasts; Dzirciema Bisniekos	9096 004 0184 001; 9096 004 0184 002; 9096 004 0184 003; 9096 004 0184 004	500 m

3. PIELIKUMS. AIZSARGĀJAMAS DABAS TERITORIJAS UN OBJEKTI

1. Īpaši aizsargājamās dabas teritorijas un objekti:
 - 1.1. Ķemeru nacionālais parks;
 - 1.2. Dabas liegumi:
 - 1.2.1. „Riesta-Džūkstenes purvs”
 - 1.2.2. „Tumes meži”;
 - 1.3. Dabas parks „Engures ezers”;
 - 1.4. Dabas pieminekļi:
 - 1.4.1. aizsargājami dendroloģiskie stādījumi: Tukuma „Lauksargu” dendroloģiskie stādījumi un dendroloģiskie stādījumi „Vāgnera dārzs”;
 - 1.4.2. aizsargājamas alejas: Jaunmoku aleja un Vecmoku alejas;
 - 1.4.3. aizsargājami koki (*saraksts 1. tabulā*).
2. Mikroliegumi.

3.pielikuma 1.tabula. Aizsargājami koki ²²

KOORDINĀTES		SUGA		STATUSS (piezīmes)
x	y			
432198	317848	Baltais	vītols	Dižkoks
434694	308306	parastais	ozols	Dižkoks (164,5 proc)
436140	308122	parastā	kļava	Dižkoks (107,7 proc)
436809.1017	327710.89	parastais	kadiķis	Dižkoks (122,5 proc)
436893	334365	parastais	ozols	Dižkoks (123,8 proc)
436918.4288	334094.3025	parastais	ozols	Dižkoks (122,5 proc)
437042	328860	Parastā	zirgkastaņa	Dižkoks (114,3 proc)
437132	301148	parastā	vīksna	Dižkoks (118,3 proc)
437180	334110	parastais	ozols	Dižkoks (170 proc)
437207	329397	parastais	ozols	Dižkoks (101,3 proc)
437213	333147	parastais	ozols	Dižkoks (153,3 proc)
437295	332917	parastais	ozols	Dižkoks (140,3 proc)
437303	314057	parastais	ozols	Dižkoks (140 proc)
437329	332948	parastā	kļava	Potenciāls (92,9 proc) dižkoks
437346	332996		melnalksnis	Dižkoks (152,8 proc)
437359	332969	parastā	liepa	Statuss precizējams
437382	329407	Parastā	priede	Dižkoks (112,8 proc)
437417	332891	parastais	ozols	Dižkoks (128,8 proc)
437546	333139	parastais	ozols	Dižkoks (112,5 proc)
437546	313878	parastais	ozols	Dižkoks (113,8 proc)
437570	329171	āra	bērzs	Potenciāls (86,7 proc) dižkoks
437570	329164	āra	bērzs	Potenciāls (88 proc) dižkoks
437799	329547	parastā	liepa	Dižkoks (168,6 proc)
438127	308558	parastā	liepa	Dižkoks (140 proc)
438174	332633	Lēdebūra	lapegle	Dižkoks (117,7 proc)
438210	332702	Lēdebūra	lapegle	Dižkoks (105 proc)
438249	332724	Eiropas	dižskābardis	Dižkoks (114,5 proc)
438455.5873	332210.2826	parastais	ozols	Dižkoks (143,8 proc)
438464	308941	parastais	ozols	Potenciāls (92,5 proc) dižkoks
438525	308974	parastais	ozols	Dižkoks (118,8 proc)
438639	308854	Baltais	vītols	Statuss precizējams
440548	325299	parastais	ozols	Dižkoks (125 proc)
440554	334186		melnalksnis	Dižkoks (140 proc)
440579	325355	parastais	ozols	Dižkoks (116,3 proc)
440641	325373	parastais	ozols	Dižkoks (145 proc)
440734	334345	parastais	osis	Dižkoks (132,6 proc)
440904	324983	parastais	ozols	Dižkoks (253,5 proc) Kaives Senču ozols
441140	324443	parastā	kļava	Potenciāls (77,1 proc) dižkoks
441144	330158	āra	bērzs	Potenciāls (81,7 proc) dižkoks
441181	324398	Baltais	vītols	Dižkoks (155,6 proc)
441188	329986	parastā	kļava	Potenciāls (76,6 proc) dižkoks
442005	325004	parastais	ozols	Dižkoks

²² Dabas datu pārvaldības sistēmas "Ozols" dati 2019.gada 15.maijā

KOORDINĀTES		Suga		STATUSS (piezīmes)
x	y			
442500	333321	parastā	liepa	Dižkoks (105,7 proc)
442660	315927	parastā	vīksna	Statuss precizējams
442726	315934	parastā	vīksna	Potenciāls (92 proc) dižkoks
442848	316007	parastais	ozols	Potenciāls (92,5 proc) dižkoks
442869	316008	parastais	ozols	Potenciāls (98,3 proc) dižkoks
443005	340634		melnalksnis	Dižkoks (118,8 proc)
443013	340250	Baltais	vītols	Potenciāls (86,7 proc) dižkoks
443703	332358	parastais	ozols	Dižkoks (129,8 proc)
443805	330413	parastā	liepa	Dižkoks
443965	304414	āra	bērzs	Statuss precizējams
443978.2635	330277.5583	parastais	ozols	Dižkoks
444066	330281	parastais	ozols	Dižkoks
444328.8333	311335.875	Baltais	vītols	Dižkoks (106,7 proc)
444394	340591	āra	bērzs	Dižkoks
444418	311594	parastais	ozols	Dižkoks (129,3 proc)
444467	340596	parastā	kļava	Potenciāls (97,7 proc) dižkoks
444480	310720	parastā	liepa	Potenciāls (99,4 proc) dižkoks
444499.1125	311530.4667	parastais	ozols	Dižkoks (144,8 proc)
444824	327827	parastā	kļava	Potenciāls (85,7 proc) dižkoks
444842	327813	parastais	ozols	Dižkoks (103 proc)
444923	325824	parastā	liepa	Dižkoks (146 proc)
445206	310555	parastais	ozols	Dižkoks (109,8 proc)
445222	330398	parastais	ozols	Dižkoks (125,5 proc)
445299	310590	parastais	ozols	Dižkoks (147,5 proc)
445436	339514	parastais	ozols	Dižkoks (108 proc)
445870	330688	parastais	ozols	Dižkoks (120 proc)
445893	311593	parastais	ozols	Dižkoks (138 proc)
446483	323072	parastā	vīksna	Dižkoks (102,5 proc)
446804	322727		melnalksnis	Dižkoks (164,8 proc)
447001	311643	parastais	ozols	Dižkoks (101,8 proc)
447028	311598	parastais	ozols	Potenciāls (94 proc) dižkoks
447076	308379	parastā	goba	Dižkoks (117 proc)
447408	307939	parastā	goba	Dižkoks (152,5 proc)
447478	307937	Baltais	vītols	Dižkoks (123,3 proc)
447526.9023	307970.0519	parastais	ozols	Dižkoks (111 proc)
447552	307411	parastais	ozols	Dižkoks (120,8 proc)
447920	329823	parastais	kadiķis	Dižkoks (150 proc)
447953	306354	parastais	ozols	Dižkoks (105 proc)
447959	306368	parastā	liepa	Dižkoks (145,7 proc)
447993	306184	parastā	vīksna	Dižkoks (109 proc)
447997	306384	parastais	osis	Potenciāls (98 proc) dižkoks
448246	319078	parastā	liepa	Dižkoks (171,4 proc)
448313	319072	parastā	goba	Dižkoks (133,8 proc)
448335	318822	parastais	ozols	Dižkoks (132,5 proc)
448358	318558	parastā	egle	Dižkoks (103,3 proc)
448640	332001		melnalksnis	Dižkoks (158 proc)
448925	328623	parastais	ozols	Dižkoks (112,5 proc)
448925	328512	parastais	ozols	Dižkoks (108,8 proc)
449888	304431	parastais	ozols	Dižkoks (101,8 proc)

449933	304622	parastais	osis	Dižkoks (102,9 proc)
450012	304339	parastais	osis	Dižkoks (105,7 proc)
450130	318649	Eiropas	dižskābardis	Potenciāls (92,1 proc) dižkoks
450133	318686	kalnu	klava	Statuss precizējams
450160	318605	parastais	ozols	Potenciāls (98,3 proc) dižkoks
450164	318700	āra	bērzs	Potenciāls (86,7 proc) dižkoks
450170	318670	parastā	liepa	Dižkoks (113,4 proc)
451623	295964	parastais	ozols	Dižkoks (127,5 proc)
451656	295957	parastais	ozols	Potenciāls (93,8 proc) dižkoks
451673	295950	parastā	liepa	Potenciāls (89,7 proc) dižkoks
451930	300545	parastais	ozols	Dižkoks (104 proc)
451938	326112	Parastā	priede	Dižkoks (159,6 proc)
452187	325763	Parastā	priede	Dižkoks (134,4 proc)
452206	325807	parastā	liepa	Īpatnējs koks
452225	325770	Parastā	priede	Dižkoks (125,6 proc)
452238	325787	Parastā	priede	Dižkoks (141,6 proc)
452311	325248	parastais	osis	Dižkoks (104,3 proc)
452325	325770	<Null>	papele	Statuss precizējams
452332	325762	<Null>	papele	Statuss precizējams
452352	325276	parastā	liepa	Dižkoks (109,1 proc)
452385	325296	parastā	klava	Statuss precizējams
452425	325326	parastā	liepa	Potenciāls (76 proc) dižkoks
452493	304066	parastā	liepa	Dižkoks (134,9 proc)
452648	304043	parastā	liepa	Dižkoks (187,1 proc)
452931	305907	parastā	klava	Dižkoks (118,9 proc)
452946	305998	parastā	liepa	Dižkoks (119,4 proc)
453835.65	323982.0625	parastais	ozols	Dižkoks (146,3 proc)
453850	324037	rietumu	tūja	Statuss precizējams
453947.2021	323707.8792	parastais	kadiķis	Dižkoks (150 proc)
454186	305860	parastā	liepa	Īpatnējs koks
455621	293138	parastā	liepa	Dižkoks (146,3 proc)
455672	294206	parastā	liepa	Dižkoks (153,7 proc)
456239	293177	parastais	osis	Dižkoks (113,1 proc)
457918	296005	parastais	ozols	Dižkoks (130 proc)
457923	296000	parastā	liepa	Dižkoks (114,3 proc)
457928	296058	parastais	ozols	Dižkoks (117 proc)
458046	296078	āra	bērzs	Potenciāls (86,7 proc) dižkoks
458924	302908	parastais	ozols	Dižkoks (122,5 proc)
460076	298620	parastā	liepa	Dižkoks (116,3 proc)
460697.7708	297354.2646	parastais	ozols	Dižkoks (105 proc)
460926	297318	parastais	ozols	Dižkoks (105 proc)
462130	297615	parastais	ozols	Dižkoks (141 proc)
462139	297695	parastā	liepa	Dižkoks (127,1 proc)
439997	315910	parastais	ozols	Dižkoks (130 proc)
453269.1269	294355.2499	parastais	ozols	Kundziņu ozols
450584.659	313480.4298	parastā	egle	Durbes 1, egle
450769.2063	313527.9226	parastā	egle	Durbes 3, egle
450859.2971	313872.8077	Eiropas	lapegle	
450818.9481	313956.1516	Eiropas	lapegle	Durbes 2,lapegle
450830.722	313994.9131	Eiropas	lapegle	
450919.2253	314060.2653	Veimuta	priede	Durbes pils Veimuta priede

450811.0105	314144.2707	parastais	osis	
450804.9251	314142.0218	parastā	kļava	
450588.3632	313477.784	parastā	egle	Durbes 2, egle
450714.9666	313590.0998	Parastā	priede	
450798.1782	313780.7325	Eiropas	lapegle	
450759.9459	313594.0686	Parastā	priede	
450723.6979	313631.5072	Parastā	priede	Durbes 2,priede
450720.5229	313641.4291	parastā	egle	Durbes 4,egle
450795.9293	313794.3586	Veimuta	priede	Durbes pils parka rotundas Veimuta priede
450770.6615	313841.1899	Eiropas	lapegle	
450843.8189	313836.2951	Eiropas	lapegle	
450900.1753	313873.2046	parastais	skābardis	Durbes skābardis
450787.3303	313747.7918	Eiropas	lapegle	
450840.6439	313836.0305	Eiropas	lapegle	Durbes 6, lapegle
450697.1087	313461.5121	parastā	egle	Durbes 10,egle, pot.dižk.
450666.9461	313506.4913	parastā	egle	Durbes 8, egle
450662.3144	313593.5394	Parastā	priede	Durbes 8,priede, pot.dižk.
450837.9996	313941.0703	Eiropas	lapegle	Durbes pils parka mežs 9,lapegle (pot).
450633.2117	313494.585	parastā	egle	Durbes 9, egle
450665.4894	313518.7945	parastā	egle	Durbes 6, egle
450657.4196	313532.2882	parastā	egle	
450642.4706	313579.5165	Parastā	priede	Durbes 6,priede
450660.1977	313591.2904	Parastā	priede	Durbes 7,priede, pot.dižk.
450663.2405	313604.2551	Parastā	priede	
450682.2905	313639.1801	Parastā	priede	Durbes 4, priede
450650.4096	313510.5924	parastā	egle	Durbes 7, egle
450687.8483	313553.7195	parastā	egle	Durbes 5, egle
450697.6364	313617.8811	Parastā	priede	
450649.2175	313618.5426	Parastā	priede	Durbes 10,priede
446571.9802	312322.6108	parastais	ozols	
450634.5331	313608.3561	Parastā	priede	
450412.5472	313528.9809	saldais	ķirsis	
446867.6527	313885.2431	Parastā	priede	
446909.5892	314160.8072	parastais	ozols	
446459.7966	314429.4921	parastais	ozols	
446436.1164	314461.1099	parastais	ozols	
446546.4478	314397.3452	parastais	ozols	
446527.5301	314411.6327	parastais	ozols	
448600.5158	316177.0685	parastais	ozols	
446889.2162	313934.3234	parastais	ozols	
446484.4029	314386.1004	parastais	ozols	
446521.0478	314457.6703	parastais	ozols	
438181.2322	332769.3871	rietumu	tūja	Zentenes pils 2,tūja
438226.476	332743.3256	rietumu	tūja	Zentenes pils 1, tūja
460743.8013	304826.0824		liepa	Liepa
447127.231	316847.0121			Ozols
440738.1036	330812.9837			Ezerpils ozols
444407.6671	316155.9844			Knauķu Kastanis
436810.0538	309920.2957			Kišu dižpriede
446815.9844	314218.643			Velķu ozols
442659.7842	333401.782			Ziediņi
441250.5473	335449.6781			ozols
445610.5485	319091.7529	parastais	pīlādzis	
460743.9518	304825.8917	parastā	liepa	Punduru liepa 1
460730.3257	304846.6615	parastā	liepa	Punduru liepa 2

463116.1445	296778.3089	Parastā	vīksna	Mežsiliņu vīksna
441788.6387	328629.4564	parastā	apse	Statuss precizējams
438115.5042	329160.3834	parastā	egle	Statuss precizējams
437837.7727	329521.3592	parastā	kļava	Statuss precizējams
452037.1505	325312.9898	parastā	kļava	Statuss precizējams
444244.8034	324255.5457	saldais	ķirsis	Statuss precizējams
437781.5186	329545.2541	parastā	liepa	Statuss precizējams
445863.7989	324523.4842	parastais	ozols	Statuss precizējams
441693.8929	327418.4572	parastais	ozols	Statuss precizējams
442073.8089	327473.4786	parastais	ozols	Statuss precizējams
443069.6349	329361.9267	parastais	ozols	Statuss precizējams
444255.9139	324184.9842	parastais	ozols	Statuss precizējams
438066.6868	313382.6093	parastais	ozols	Statuss precizējams
441406.5135	317862.8131	parastais	ozols	Statuss precizējams
445980.9532	323316.3778	parastais	ozols	Statuss precizējams
449875.5577	322720.749	parastā	priede	Statuss precizējams
447118.1363	322683.5654	parastā	priede	Statuss precizējams
438188.1199	321558.803		bumbiere	
450068.7646	285895.5547	Parastais	ozols	
450155.8441	285878.3898	Parastais	ozols	
450162.663	285884.9402	Parastais	ozols	
450139.1087	285860.3501	Platlapu	liepa	
450175.2746	285778.1157	Parastais	ozols	
441077.5596	306444.5092	parastais	osis	
445776.7069	330214.434	meža	ābele	
444067.6837	332510.8418	meža	ābele	
438966.7778	305740.7628	parastā	priede	
438184.3679	304424.8061	parastā	priede	
438067.6874	304093.6554	parastā	priede	
439491.6925	304088.9451	parastā	priede	
438158.8283	304406.9463	parastā	priede	
438180.1778	304456.4605	parastā	priede	
437817.9208	303709.2984	parastā	priede	
439476.0884	304122.7419	parastā	priede	
438076.6897	304073.3141	parastā	priede	
438165.2078	304414.4056	parastā	priede	
437926.382	304034.4714	parastā	priede	
438153.5677	304490.0571	parastā	priede	
440189.0832	303704.6506	parastā	priede	
440195.0842	303710.4947	parastā	priede	
440195.1697	303720.7302	parastā	priede	
437678.47	301152.4586	parastā	priede	
444727.2691	330674.7953	parastā	priede	
445771.5668	329908.2461	parastā	priede	
444183.1371	329993.8406	parastā	priede	
444776.6242	330015.3736	parastā	priede	
444378.6933	331943.9364	parastā	priede	
443848.1375	329171.0004	parastā	priede	
443857.151	329136.9105	parastā	priede	
443938.1678	329118.8599	parastā	priede	
443948.8528	329118.0944	parastā	priede	
445279.7231	328067.8785	parastā	priede	
440419.9525	336456.2169	parastā	priede	
438670.5176	332785.1981	parastā	priede	
438732.1306	332799.9797	parastā	priede	
438710.8919	332871.2135	parastā	priede	

438625.2546	332835.3351	parastā	priede	
438567.7771	332796.3376	parastā	priede	
438600.8405	332757.7525	parastā	priede	
438700.2064	332680.5654	parastā	priede	
447416.8671	327744.4326	parastā	priede	
447207.1398	327995.1141	parastā	priede	
449829.14	328139.3207	parastā	priede	
449844.4542	328144.7151	parastā	priede	
448442.1274	327685.9391	parastā	priede	
447140.1339	329138.5604	parastā	priede	
447302.599	328942.3147	parastā	priede	
447810.5056	329009.3291	parastā	priede	
447177.5576	329120.744	parastā	priede	
439716.093	325435.2879	parastā	apse	
441390.6453	328832.4597	parastais	ozols	
442133.5611	304321.735	parastais	ozols	
445350.1415	309252.4687	parastais	ozols	
444289.7462	308505.5606	parastais	ozols	
446082.4755	309341.6983	parastais	ozols	
442164.4897	304263.0683	parastais	ozols	
445453.1781	303001.5216	parastais	ozols	
445507.8045	303006.6069	parastais	ozols	
442878.9115	310366.8505	parastais	ozols	
449100.9665	306621.3868	parastais	ozols	
445772.3975	330824.4962	parastais	ozols	
445726.0787	330191.317	parastais	ozols	
445792.2452	330300.1327	parastais	ozols	
444530.3705	331095.7983	parastais	ozols	
444314.8813	330276.7317	parastais	ozols	
445266.1569	329096.6018	parastais	ozols	
446088.9015	328787.4156	parastais	ozols	
445264.6377	328400.6859	parastais	ozols	
446050.5309	328770.3168	parastais	ozols	
446086.9772	328731.381	parastais	ozols	
446087.8801	328837.2225	parastais	ozols	
445406.427	328191.285	parastais	ozols	
445407.9101	328193.5796	parastais	ozols	
439265.3171	333823.0662	parastais	ozols	
438710.9501	334419.6319	parastais	ozols	
443035.9539	329154.6896	parastais	ozols	
442901.5137	329124.5897	parastais	ozols	
444223.1297	330180.2195		blīgzna	
444802.8629	330081.026		blīgzna	
445777.3305	331729.9624		blīgzna	
443875.1729	328650.4695		blīgzna	
438525.2105	334681.1911	parastā	liepa	
438487.8028	333887.9005	parastā	liepa	
446054.9658	328803.4795	parastā	liepa	
442666.5387	333412.9682	parastais	ozols	
433883.0548	305146.1105			Osis
448279.1171	315739.2441	Sarkanais	dižskābardis	Koks ir ainaviski vērtīgs
443978.2635	330277.5583	Parastais	ozols	
438796.6542	303928.6878	Parastā	liepa	
444500.5531	308680.0848		melnalksnis	
444501.876	308684.8473		melnalksnis	
444290.209	308505.724	Parastais	ozols	

441865.2979	304535.6432	Parastais	osis	Vikšas osis
442135.438	304321.8594	Parastais	ozols	
442164.013	304264.1801	Parastais	ozols	
445348.0152	309250.5276	Parastais	ozols	
439467.6389	304114.8225	Parastā	priede	
439433.7722	304178.9841	Parastā	priede	
439432.4492	304192.081	Parastā	priede	
439484.8368	304085.1891	Parastā	priede	
445402.3872	317677.5288	Parastā	priede	
444421.3103	316145.5883	Parastā	zirgkastaņ	Knauķu zirgkastaņa
441414	317867	Parastais	ozols	
438108.0747	304396.8689	Parastā	priede	
438176.9988	304419.2263	Parastā	priede	
438165.3571	304414.7283	Parastā	priede	
438236.6625	304434.043	Parastā	priede	
438148.9529	304459.3107	Parastā	priede	
438158.7425	304407.7169	Parastā	priede	
438280.4511	304446.3461	Parastā	priede	
438184.6717	304424.3857	Parastā	priede	
438236.2656	304489.7379	Parastā	priede	
438275.424	304491.8545	Parastā	priede	
438168.5321	304433.9107	Parastā	priede	
438282.5678	304500.5858	Parastā	priede	
438180.1738	304456.1357	Parastā	priede	
438153.4509	304490.0025	Parastā	priede	
438245.0233	304158.5847	Parastā	priede	
438301.1151	304151.5732	Parastā	priede	
438073.0438	304382.5549	Parastā	priede	
438113.1283	304209.7817	Parastā	priede	
438110.3501	304257.5391	Parastā	priede	
438132.1783	304272.6204	Parastā	priede	
438076.0865	304078.5481	Parastā	priede	
437918.9237	304032.7751	Parastā	priede	
437814.175	303707.6412	Parastā	priede	
438069.2338	304098.5639	Parastā	priede	

4. PIELIKUMS. ĢEODĒZISKĀ TĪKLA PUNKTI

1.tabula. Valsts ģeodēziskā tīkla punktu saraksts²³

Nr. p.k.	Nosaukums	Punkta veids	Klase	Administratīvā teritorija	x LKS-92 TM (m)	y LKS-92 TM (m)	Apsek. gads
1	Danķēni	gp	G2	Irlavas pagasts	300165,015	442810,802	2009
2	Graudiņi	gp	G2	Zentenes pagasts	333369,072	437093,587	2003
3	Greizie kalni	gp	G2	Zentenes pagasts	335350,711	444890,882	2012
4	Kalnmeži, Kalmeži	gp	G2	Sēmes pagasts	324029,507	453431,462	2015
5	Pienava	gp	G2	Džūkstes pagasts	289139,126	454234,584	2009
6	Saulīte	gp	G2	Lestenes pagasts	293418,435	447602,457	2009
7	Sauši	gp	G2	Degoles pagasts	307537,052	446035,323	1998
8	Slampe	gp	G2	Slampes pagasts	300607,304	456448,663	2015
9	Tomas, 92	gp	G2	Sēmes pagasts	330271,923	446558,757	2003
10	Upeskalni	gp	G2	Zentenes pagasts	339981,178	443026,428	2012
11	Vecmokas (7101)	gp	G2	Tumes pagasts	316926,786	444814,337	2015
12	Zones	gp	G2	Jaunsātu pagasts	312683,591	438531,227	2003
13	Ķemeri	gp	G2	Slampes pagasts	308673,536	463143,893	2015
14	20392 Tukums	gm	Gr2	Tukums	313785,530	448533,050	2002
15	Tukums, TKMS 30	bs	LatPos	Tukums	313969,185	449024,820	
16	0062	gr	N2	Slampes pagasts	307473	452900	2014
17	0076	gr	N2	Pūres pagasts	325452	432347	2015
18	0165	sm	N2	Tumes pagasts	318620	449956	2019
19	0166	sm	N2	Tukums	315129	448643	2019
20	0181	sm	N2	Tumes pagasts	317444	442648	2019
21	0194	gr	N2	Slampes pagasts	308672	455257	2015
22	0931	sm	N2	Sēmes pagasts	325305	451544	2019
23	0932	sm	N2	Sēmes pagasts	321755	449805	2019
24	0933	sm	N2	Sēmes pagasts	320391	448167	2019

²³ Valsts ģeodēziskā tīkla datubāzes dati 26.03.2019., Latvijas Ģeotelpiskās informācijas aģentūra, <https://geodezija.lgia.gov.lv>

<i>Nr. p.k.</i>	<i>Nosaukums</i>	<i>Punkta veids</i>	<i>Klase</i>	<i>Administratīvā teritorija</i>	<i>x LKS-92 TM (m)</i>	<i>y LKS-92 TM (m)</i>	<i>Apsek. gads</i>
25	1180, 1180b	sm	N2	Tukums	313901	449533	2019
26	1381, 1381b	gr	N2	Džūkstes pagasts	297128	460468	2015
27	1481, 1481b	gr	N2	Tumes pagasts	319051	447771	2015
28	1784	fr	N2	Slampes pagasts	307491	452965	2015
29	312, 312b	sm	N2	Tukums	313284	446106	2019
30	317, 317b	sm	N2	Slampes pagasts	305584	453416	2019
31	3390	gr	N2	Slampes pagasts	300366	458201	2015
32	3781, 3781b	gr	N2	Slampes pagasts	308199	459233	2015
33	4518	gr	N2	Pūres pagasts	321829	435618	2015
34	764, 764b	fr	N2	Tumes pagasts	318990	447770	2015
35	9597	gr	N2	Sēmes pagasts	320112	439496	2015
36	997	gr	N2	Slampes pagasts	302924	455289	2015
37	R120	sr	N2	Sēmes pagasts	323378	450947	2019

2.tabula. Vietējā ģeodēziskā tīkla punktu saraksts²

<i>Nr.</i>	<i>Punkta Nr.</i>	<i>Atrašanās vieta</i>
1	5324	Tukums, Kandavas iela
2	187	Tukums, Kandavas iela
3	33	Tukums, Kandavas iela
4	140	Tukums, Kandavas iela
5	6144	Tukums, Kandavas iela
6	139	Tukums, Veļķu iela
7	5993	Tukums, Tumes iela
8	4215	Tukums, Tumes iela
9	4501	Tukums, Tumes pag
10	1434	Tukums, Tirgus iela
11	29	Tukums, Gotlandes iela
12	1490	Tukums, Tirgus iela
13	3840	Tukums, Tirgus iela
14	1579	Tukums, Kurzemes iela
15	5760	Tukums, Lielā iela
16	7125	Tukums, Smilšu iela
17	865	Tukums, Tulpju iela
18	980	Tukums, Smilšu iela
19	3980	Tukums, Smilšu iela
20	3640	Tukums, Lauksargu iela
21	8180	Tukums, Jumpravas iela
22	6456	Tukums, Raudas iela
23	7134	Tukums, Raudas iela
24	6580	Tukums, Raudas iela
25	3026	Tukums, Putniņu iela
26	6609	Tukums, Melnezara iela
27	5691	Tukums, Tīles iela
28	9408	Tukums, Melnezara iela
29	5292	Tukums, Bišu iela
30	6471	Tukums, Pumpuru iela
31	3400	Tukums, Pumpuru iela
32	8889	Tukums, Ziedoņu iela
33	4540	Tukums, Rīgas iela
34	1353	Tukums, Rīgas iela
35	461	Tukums, Rīgas iela
36	711	Tukums, Rīgas iela
37	64	Tukums, Kārķu iela
38	8048	Tukums, M.Parka iela
39	7036	Tukums, Durbes iela

² Tukuma novada pašvaldības Īpašumu nodaļas informācija

<i>Nr.</i>	<i>Punkta Nr.</i>	<i>Atrašanās vieta</i>
40	1573	Tukums, Pļavas iela
41	8244	Tukums, Zemgales iela
42	4560	Tukums, L. Parka iela
43	4399	Tukums, Durbes iela
44	2805	Tukums, Pārupes iela
45	7976	Tukums, Pārupes iela
46	1550	Tukums, Rūpniecības iela
47	1467	Tukums, Rūpniecības iela
48	6034	Tukums, Mežmalas iela
49	8129	Tukums, Mežmalas iela
50	27	Tukums, Mežmalas iela
51	28	Tukums, Kuldīgas iela
52	227	Tukums, Kuldīgas iela
53	7972	Tukums, Kuldīgas iela
54	1498	Tukums, Kuldīgas iela
55	4166	Tukums, Zemītes iela
56	6281	
57	7187	
58	3524	
59	1101	
60	Vecmokas	
61	1566	
62	6014	
63	5454	
64	7053	
65	5085	
66	4501	
67	222	
68	4528	
69	6099	
70	964	
71	6818	
72	538	
73	211	
74	1002	
75	326	
76	122	
77	596	
78	2	
79	1	
80	7095	
81	5204	

<i>Nr.</i>	<i>Punkta Nr.</i>	<i>Atrašanās vieta</i>
82	sauši	
83	Namīti	
84	9633	
85	6854	
86	2118	
87	6743	
88	9840	
89	Tiļļi	
90	69	Zentene
91	73	Zentene
92	75	Sēme
93	66	Sēme
94	128	Sēme
95	284	Sēme
96	78	Pūre
97	79	Pūre
98	224	Pūre
99	290	Pūre
100	162	Pūre
101	33	Pūre
102	91	Jaunsāti
103	92	Jaunsāti
104	93	Jaunsāti
105	124	Degole
106	2002	Slampe
107	707	Slampe
108	692	Džūkste
109	718	Lestene

TUKUMA NOVADA TERITORIJAS PLĀNOJUMA GROZĪJUMU IZSTRĀDĀTĀJS



Rūpniecības iela 32b – 501, Rīga, LV – 1045
tālr.: +371 67320809

birojs@rp.lv

www.rp.lv