



TUKUMA NOVADA ILGTSPĒJĪGAS ATTĪSTĪBAS STRATĒGIJA 2022.-2042. GADAM

TUKUMS, 2022

APSTIPRINĀTS
ar Tukuma novada domes
30.03.2022. lēmumu (prot. Nr. 6, 2.§)

TUKUMA NOVADA ILGTSPĒJĪGAS ATTĪSTĪBAS STRATĒGIJA 2022.-2042. GADAM

Vāka foto: Tukuma novada pašvaldība

TUKUMS, 2022

SATURS

| | |
|---|-----------|
| IEVADS | 3 |
| 1 TUKUMA NOVADA VIZĪTKARTE | 4 |
| 2 PAŠREIZĒJĀS SITUĀCIJAS KOPSAVILKUMS | 5 |
| 3 STRATĒGISKĀ DAĻA | 18 |
| 3.1 STRATĒGISKAIS IETVARŠ..... | 18 |
| 3.2 STRATĒGISKO MĒRĶU SASNIEGŠANAS RĀDĪTĀJI..... | 21 |
| 4 ATBILSTĪBA PLĀNOŠANAS DOKUMENTIEM | 23 |
| 5 TĒLPISKĀS ATTĪSTĪBAS PERSPEKTĪVA | 24 |
| 5.1 APDZĪVOJUMA STRUKTŪRA UN PRIEKŠLIKUMI ATTĪSTĪBAS CENTRU IZVIETOJUMAM | 24 |
| 5.2 GALVENIE TRANSPORTA KORIDORI UN TRANSPORTA INFRASTRUKTŪRA..... | 29 |
| 5.3 INŽENIERTEHNISKĀS SISTĒMAS..... | 34 |
| 5.4 DABAS TERITORIJU TĒLPISKĀ STRUKTŪRA..... | 36 |
| 5.5 AINAVISKI VĒRTĪGĀS UN KULTŪRVĒSTURISKI NOZĪMĪGĀS TERITORIJAS UN CITAS ĪPAŠAS TERITORIJAS | 39 |
| 5.6 PRIORITĀRI ATTĪSTĀMĀS TERITORIJAS | 43 |
| 6 SADARBĪBA AR KAIMIŅU PAŠVALDĪBĀM | 48 |

IEVADS

Tukuma novada ilgtspējīgas attīstības stratēģija 2022.-2042. gadam (turpmāk tekstā – stratēģija) ir nozīmīgs pašvaldības ilgtermiņa attīstības plānošanas dokuments un tas tiek ņemts vērā, izstrādājot attīstības programmu, teritorijas plānojumu, lokālplānojumus, detālplānojumus un tematiskos plānojumus. Ilgtspējīgas attīstības stratēģijā ietilpst stratēģiskā daļa, kurā ietverts pašvaldības ilgtermiņa attīstības redzējums - vīzija, stratēģiskie mērķi, ilgtermiņa prioritātes un telpiskās attīstības perspektīva.

Ar 2021. gada pašvaldību vēlēšanās jaunievelētās pašvaldības domes pirmo sēdi 2021. gada 1. jūlijā izbeidzās visu bijušo Tukuma, Kandavas, Engures un Jaunpils novadu pašvaldību domju pilnvaras un jaunizveidotā Tukuma novada pašvaldība ir attiecīgajā novadā iekļauto pašvaldību institūciju, finanšu, mantas, tiesību un saistību pārņēmēja.

Šis ir pirmais stratēģiskais redzējums Tukuma novadam, kurš izveidots 2021. gadā administratīvi teritoriālās reformas rezultātā, kā arī pirmais attīstības redzējums, Tukuma novadam 2021. gadā iekļaujoties Kurzemes plānošanas reģionā. Stratēģijas izstrādē ir ievērota bijušo novadu pēctecība plānošanā, teritoriju atšķirīgās intereses, izvērtēti stratēģiskie mērķi, vīzijas un uzstādījumi, ir panākta vienošanās par kopīgu jaunizveidotās pašvaldības – Tukuma novada – redzējumu, nosakot mērķtiecīgu un uz labu rezultātu orientētu virzību.

Stratēģija izstrādē ir ņemti vērā plānošanas likumdošanā noteiktie principi, akcentējot integrētās pieejas, pēctecības un atklātības principu. Stratēģijas izstrādē ir ņemti vērā šādi normatīvie akti:

- 2009. gada 1. janvāra likums “Attīstības plānošanas sistēmas likums”;
- 2011. gada 13. oktobra likums “Teritorijas attīstības plānošanas likums”;
- 2020. gada 10. jūnija likums “Administratīvo teritoriju un apdzīvoto vietu likums”;
- Ministru kabineta 2004. gada 23. marta noteikumi Nr. 157 “Kārtība, kādā veicams ietekmes uz vidi stratēģiskais novērtējums” (noteikumi Nr. 157);
- Ministru kabineta 2014. gada 8. jūlija noteikumi Nr. 392 “Teritorijas attīstības plānošanas informācijas sistēmas noteikumi” (noteikumi Nr.392);
- Ministru kabineta 2014. gada 14. oktobra noteikumi Nr. 628 “Noteikumi par pašvaldību teritorijas attīstības plānošanas dokumentiem” (noteikumi Nr. 628).

Stratēģija izstrādāta, ņemot vērā valsts un reģionāla līmeņa attīstības plānošanas dokumentu – Latvijas ilgtspējīgas attīstības stratēģijas 2030 un Kurzemes plānošanas reģiona attīstības stratēģijas 2030 uzstādījumus.

Savstarpējās saskaņotības principa ievērošanai stratēģijas izstrādes procesā - aptaujās, darba grupās un publiskajā apspriešanā tika iesaistītas dažādas iedzīvotāju sabiedrības grupas, uzņēmēji, biedrības, iestāžu speciālisti, uzsverot nepieciešamību jaunizveidotā Tukuma novadā saglabāt katras vietas identitāti, dabas un kultūrvides vērtības.

Stratēģiskais ietvars paredz līdzvērtīgu visas teritorijas, tai skaitā, no novada centra attālāko vietu attīstību. Līdzvērtīgi domājot par teritoriju attīstību, izvērtētas iedzīvotāju iespējas pakalpojumu saņemšanai un brīvā laika pavadīšanai pilsētās un ārpus pilsētām. Ievērojot aktualitātes principu, akcentēta virzība uz klimatneitralitāti, procesu digitalizāciju, zaļu un viedu risinājumu ieviešanu infrastruktūras attīstībā un pārvaldē. Izskatīta sadarbība un mijiedarbība kopīga attīstības mērķa sasniegšanai starp nozarēm, kaimiņu pašvaldībām, sabiedrības un iedzīvotāju pašorganizēšanās un iesaiste kopienu attīstībā, lēmumu pieņemšanā.

Stratēģijā ir norādīti mērķu sasniedzamie rādītāji un uzraudzības kārtība ir noteikta Tukuma novada attīstības programmas stratēģiskajā daļā.

Tukuma novada ilgtspējīgas attīstības stratēģijas izstrādātājs ir Tukuma novada pašvaldības administrācijas Attīstības nodaļa un personu apvienība SIA “Konsorts” un SIA “AC Konsultācijas”.

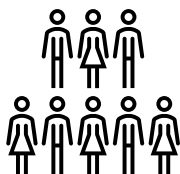
1 TUKUMA NOVADA VIZĪTKARTE

| | |
|--|--|
| Teritorijas novietojums un platība | Latvijas teritorijas centrālajā daļā, Kurzemes reģionā, platība 2448,39 km ² (VZD dati uz 01.07.2021.) |
| Administratīvā struktūra | Izveidots 2021. gada 1. jūlijā, apvienojot bijušos Tukuma, Kandavas, Jaunpils un Engures novadus. Novadu veido 23 teritoriālās vienības, t.sk. divas pilsētas – Tukums un Kandava. Novada administratīvais centrs ir Tukuma pilsēta. |
| Iedzīvotāji | Iedzīvotāju skaits 2021. gada sākumā pirms novadu apvienošanas – 44 411 (no tiem 62,2% Tukuma novada (27 614), 16,8% Kandavas novada (7 462), 4,9% Jaunpils novada (2 188) un 16,1% Engures novada (7 147) iedzīvotāji) (CSP dati) |
| Robežas | Robežojas austrumos ar Rīgas jūras līci un Jūrmalas valstspilsētu, kā arī Mārupes un Jelgavas novadiem, dienvidos ar Dobeles novadu, rietumos ar Saldus un Kuldīgas novadiem, kā arī Talsu novadu. |
| Autoceļi un sasniedzamība | Novadu šķērso augstākās kategorijas Latvijas autoceļš Rīga - Ventspils (A10) un šķērso robežojoties autoceļā Rīga (Skulte) - Liepāja (A9) |
| Izglītība | Novadā ir 44 izglītības iestādes, t.sk. 12 pirmsskolas izglītības iestādes (no tām 2 privātās), 3 sākumskolas, 12 pamatskolas, 1 speciālās izglītības iestāde, 6 vidusskolas (no tām 1 Valsts ģimnāzija), 8 profesionālās ievirzes izglītības iestādes (no tām 1 privātā), 1 profesionālās izglītības iestāde un 1 augstākās izglītības iestādes filiāle (dati stratēģijas izstrādes laikā 2021.gadā) |
| Kultūra | Novadā ir 24 kultūras centri (kultūras nami, tautas nami, kultūras pils, tradīciju zāle), 161 amatiermākslas kolektīvs, 29 bibliotēkas, 13 muzeji, t.sk. 6 akreditēti muzeji (1 reģionālais muzejs - Tukuma muzejs ar tā 7 struktūrvienībām, 3 vietējas nozīmes muzeji - Jaunpils muzejs, Kandavas novada muzejs, Lapmežciema pagasta muzejs un 2 autonomie muzeji - Latvijas Ceļu muzejs un Jaunmoku pils meža muzejs). Novadā atrodas iespaidīgs dabas un kultūras mantojums – pils un muižas, baznīcas, dzirnavas, pilskalni un kulta vietas, dižkoki un vēsturiskie dārzi un parki. (dati stratēģijas izstrādes laikā 2021.gadā) |
| Veselība | Primāro veselības aprūpi novadā nodrošina 28 ģimenes ārstu praksēs, zobārstniecības pakalpojumus – 13 zobārstniecības iestādēs. SIA “Tukuma slimnīca” un SIA “Irlavas Sarkanā Krusta slimnīca” sniedz stacionāra pakalpojumus diennakts režīmā. Neatliekamo medicīnisko palīdzību novadā nodrošina divi NMPD brigāžu punkti Tukumā un Kandavā. (dati stratēģijas izstrādes laikā 2021.gadā) |
| Sports | Novadā atrodas divas sporta skolas - Tukumā un Kandavā, plaša un daudzveidīga sporta infrastruktūra, t.sk. Tukuma ledus halle. Izteiktākie sporta veidi – Tukumā futbols, hokejs, vieglatlētika un šaušana; Kandavā basketbols; Irlavā florbols. |
| Uzņēmējdarbība un nodarbinātība | Bezdarba līmenis 2020. gada decembrī – 5,8% (NVA dati). Vadošās nozares ir apstrādes rūpniecība, lauksaimniecība, mežsaimniecība un zivsaimniecība, mazumtirdzniecība un vairumtirdzniecība, būvniecība. 10 lielākie uzņēmumi pēc neto apgrozījuma: “Tukuma Piens” AS, “Skonto Plan Ltd” SIA, “Puratos Latvia” SIA, “Vilomix Baltic” SIA, “TIMBEREX GROUP” SIA, “STRABAG” SIA, “Jaunpils pienotava” AS, “DEKŠŅI” SIA, “VĪTOLI AMI” SIA, “CSK STEEL” SIA un to kopējais apgrozījums – >230 milj. EUR (2020.gada dati). |
| Populārākie tūrisma objekti, vietas | Plašas dabas un kultūras tūrisma iespējas. Populārākie objekti - Ķemeru Nacionālais parks, dabas parki “Engures ezers” un “Abavas senleja”, Viesatu upesloku dabas taka, Jaunmoku pils, Jaunpils pils, Durbes pils, Šlokenbekas muiža, Rūmenes muiža, kinopilsētiņa “Cinevilla”, Pastariņa muzejs, Lestenes baznīca un Lestenes Brāļu kapi, Tukuma un Kandavas vecpilsētas, Tukuma novada jūras piekraste no Biģaunciema līdz Bērziemam. |
| Funkcionālās saites | Ar Jūrmalas valstspilsētu, Mārupes novadu, Jelgavas novadu, Dobeles novadu, Saldus novadu, Kuldīgas novadu un Talsu novadu. |

2 PAŠREIZĒJĀS SITUĀCIJAS KOPSAVILKUMS

Attīstības prioritāšu un rīcības virzienu, uzdevumu noteikšanā nozīmīga loma ir esošās situācijas apzināšanai, identificējot novada stiprās un vājās puses, iespējas un draudus. Tādēļ šajā nodaļā īsā, koncentrētā formā ir apkopoti galvenie pašreizējās situācijas analīzes secinājumi stratēģijas izstrādes laikā 2021.-2022. gadā, kā arī sniegti SVID analīzes rezultāti.

DEMOGRĀFIJA



Demogrāfiskā situācija reģionā raksturo sociālo ilgtspēju un izaugsmes iespējas. Saskaņā ar Centrālās statistikas pārvaldes (CSP) datiem 2021. gada sākumā jaunizveidotā Tukuma novadā, kurā apvienoti bijušie Engures, Jaunpils, Kandavas un Tukuma novadi, dzīvoja 44411 iedzīvotājs. Kopš 2017. gada sākuma iedzīvotāju skaits jaunizveidotā novada teritorijā ir samazinājies par 1769 iedzīvotājiem jeb 3,8% (PMLP). Latvijā samazinājums šajā periodā bija -2,9%, Kurzemes reģionā -5,0%.

2009. gadā, kad notika iepriekšējā administratīvi teritoriālā reforma, iedzīvotāju skaits jaunizveidotā novada teritorijā bija 51485 (CSP). Periodā līdz 2017. gadam tas samazinājās līdz 46180 iedzīvotājiem jeb par 10,3%. Savukārt kopš 2017. gada sākuma iedzīvotāju skaits jaunizveidotā novada teritorijā ir samazinājies par 1769 iedzīvotājiem jeb 3,8%, līdz ar to var secināt, ka iedzīvotāju sarukuma tendence lēnām, bet tomēr palēninās.

2021. gada sākumā visblīvāk apdzīvots ir bijušais Tukuma novads, kur iedzīvotāju blīvums uz 1 km² ir 24. Engures novadā šis rādītājs bija 20 iedz./km². Ievērojami zemāks blīvums ir Kandavas un Jaunpils novadā – attiecīgi 12 un 11 iedz./km². Kopumā situācija ir līdzīga Kurzemes reģiona vidējam rādītājam 18 iedz./km². Abu novada pilsētu blīvums ir atšķirīgs Tukuma pilsētā – 1256 iedz./km², Kandavas pilsētā – 356 iedz./km² (CSP).

Iedzīvotāju skaita negatīvās izmaiņas ietekmē dabiskā pieauguma un migrācijas saldo rādītāji. Abi šie rādītāji jaunizveidotā Tukuma novada teritorijā kopš 2016. gada ir negatīvi. Lielāks īpatsvars iedzīvotāju skaita samazinājumā, izņemot 2018. un 2020. gadu, ir negatīvajam migrācijas saldo, Latvijā kopumā lielāku īpatsvaru sastāda negatīvais dabiskais pieaugums. Kumulatīvi šajā periodā negatīvais migrācijas saldo gandrīz divkārt pārsniedz negatīvo dabisko pieaugumu.

Diemžēl nelabvēlīgā demogrāfiskā situācija un negatīvās migrācijas tendences, īpaši nomaļākajos pagastos, neļaus izvairīties no tālākas depopulācijas, un sagaidāms, ka no 2018. līdz 2030. gadam iedzīvotāju skaits apvienotajā Tukuma novadā saruks par 15,6% (saskaņā ar SIA “Jāņa sēta” prognozēm).

Turklāt arī demogrāfiskās slodzes līmenis ir nelabvēlīgi augsts – visās apskatītajās teritorijās iedzīvotāju skaits virs darbības vecuma būtiski pārsniedz iedzīvotāju skaitu līdz darbības vecumam, kas liecina par iedzīvotāju novecošanos. Demogrāfiskās slodzes līmenis 2021. gada sākumā Engures bija novadā – 650, bijušajā Tukuma novadā 623, Kandavas novadā – 592 un Jaunpils novadā - 577. Salīdzinājumam – vidēji Latvijā šis rādītājs - 616, Kurzemes reģionā – 635 (CSP).

IZGLĪTĪBA



Viens no būtiskiem iemesliem, kas noteikti neveicina pozitīvu demogrāfisko tendenci, ir labiekārtotu, maksāspējai atbilstošu mājokļu un pirmsskolas izglītības iestāžu trūkums.

Vislielāko īpatsvaru no kopējā iedzīvotāju skaita vecuma grupā virs 15 gadiem 2019. gadā Tukuma novadā veidoja iedzīvotāji ar vispārējo vidējo izglītību - 41%. Tā arī ir iedzīvotāju daļa, kurai darba tirgū saskaņā ar Ekonomikas ministrijas 2020. gada informatīvo ziņojumu “Par darba tirgus vidēja un ilgtermiņa prognozēm” tiek prognozēts vislielākais darbaspēka pārpalikums. Otra riska grupa ir iedzīvotāji ar pamatzglītību, kas veido 21% no iedzīvotāju skaita virs 15 gadiem jaunizveidotā Tukuma novadā. (CSP)

Jaunizveidotā Tukuma novada izglītības iestāžu tīklu uz 2021./2022. mācību gada sākumu veidoja 44 izglītības iestādes, tai skaitā: 12 pirmsskolas izglītības iestādes (no tām 2 privātās), 3 sākumskolas, 12 pamatskolas, 1 speciālās izglītības iestāde, 6 vidusskolas (no tām 1 Valsts ģimnāzija), 8 profesionālās ievirzes izglītības iestādes (no tām 1 privātā), 1 profesionālās izglītības iestādes un 1 augstākās izglītības iestādes filiāle.

Kopējais bērnu skaits līdz sešu vecumam novadā pēdējo piecu gadu laikā ir pieaudzis un stabilizējas. Ņemot vērā bērnu līdz sešu gadu vecumam skaita dinamiku, var prognozēt, kas izglītojamo skaits periodā līdz 2027. gadam sociāli ekonomiskās situācijas uzlabošanās rezultātā stabilizēsies. Kopumā, vērtējot pirmsskolas vecuma bērnu iesaisti pirmsskolas izglītības iestādēs jaunizveidotā Tukuma novadā 2021./2022. mācību gadā, secināms, ka 56% bērnu apmeklē pirmsskolas izglītības iestādes. Bērnodārzu pieejamības veicināšana ir starp pieciem, pēc iedzīvotāju domām, steidzamākajiem darbiem, kas pašvaldībai jārisina.

Bērnu skaitam jaunizveidotā Tukuma novadā, kas atbilst pamatzglītības un vidējās izglītības ieguves vecumam, ir tendence samazināties, ņemot bijušo Engures novadu. Demogrāfiskās prognozes un esošais skolu, īpaši vidusskolu klašu piepildījums jaunizveidotā Tukuma novadā norāda, ka esošais skolu tīkls netiek racionāli izmantots.

Interesu izglītības programmas jaunizveidotā Tukuma novadā tiek īstenotas visās piecās jomās: kultūrizglītības, sporta izglītības, tehniskās jaunrades, vides izglītības un citās programmās, tomēr akcentēta ir kultūrizglītība. Zema ir skolēnu iesaiste tehniskās jaunrades un vides interešu izglītībā. Bērnu un jauniešu interešu izglītības piedāvājuma attīstīšana iedzīvotāju aptaujā ir minēta kā viens no pieciem steidzamākajiem darbiem.

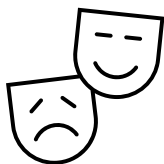
Jaunizveidotā Tukuma novadā darbojas viena Izglītības un zinātnes ministrijas pakļautības profesionālās izglītības iestāde PIKC Kandavas Lauksaimniecības tehnikums. Par profesionālās izglītības kvalitāti liecina izglītojamo profesionālās kvalifikācijas eksāmenu rezultāti. Par tehnikuma stipro pusi uzskatāms mūsdienīgs materiāli tehniskais nodrošinājums un atjaunota infrastruktūra, stabila sadarbība ar nozaru organizācijām un uzņēmumiem, profesionāli pedagogi un tas ir vienīgais tehnikums Kurzemes un Zemgales reģionā, kur var iegūt kvalifikāciju

“Lauksaimniecības mehanizācijas tehniķis”. Profesionālās izglītības programmas piedāvā arī Tukuma novada speciālās izglītības iestāde, kura īsteno speciālo izglītību skolēniem ar īpašām vajadzībām.

Tukumā darbojas viena augstākās izglītības iestāde – Latvijas Universitātes Tukuma filiāle, kas galvenokārt piedāvā ar pedagogiju saistītas studiju programmas.

Mūzizglītības/pieaugušo izglītības segments Tukuma novadā ir fragmentēts, un pieejamā informācija par pieaugušo izglītības iespējām nesniedz potenciālajiem izglītojamajiem pilnīgu pārskatu par pieaugušo izglītības iespējām. Iedzīvotāju aptaujā kā steidzami darbi atzīmēti pasākumi izglītības veicināšanai iedzīvotājiem 50 gadu vecumā un vecākiem. Uzņēmēju aptauja norāda uz nepieciešamību pilnveidot profesionālo un pieaugušo izglītību atbilstoši darba tirgus pieprasījumam.

KULTŪRA



Jaunizveidotais Tukuma novads ietver plašu un daudzveidīgu kultūras institūciju (26 kultūras centri, 29 bibliotēkas, 13 muzeji, 6 kultūrizglītības iestādes un nevalstiskās institūcijas) tīklu, tai skaitā arī ārpus novada centra. Lai nodrošinātu iedzīvotājiem kultūras pakalpojumu pieejamību, īpaši pagastos (bibliotēku pakalpojumi un novadpētniecības darbs, kultūras centri kā radošas izpaušanās un amatiermākslas kolektīvu darbības vieta), svarīgi ir saglabāt esošo kultūras institūciju tīklojumu. Tomēr, ņemot vērā iedzīvotāju skaita samazināšanos pagastos un kultūras pakalpojumu lietotāju skaita samazināšanās tendenci (neskaitot 2020. -2021. gadu un epidemioloģisko situāciju), nepieciešamas izmaiņas kultūras institūciju darbības formās, iespējams tās paplašinot. Daudzās jaunizveidotā novada kultūras institūciju būvēs, neskatoties uz jau līdz šim veiktajiem ieguldījumiem, nepieciešams uzlabot infrastruktūru un pilnveidot materiāltehnisko bāzi, jāpaplašina infrastruktūra muzeju krājuma glabāšanai un eksponēšanai, mākslas izstādēm un vēl citi ieguldījumi.

Veicināma starptautiskā atpazīstamība. Starptautiskās sadarbības veicinātāji ir pašvaldības sadraudzības pilsētas, biedrības, organizācijas. Kultūras un mākslas starptautiskās atpazīstamības veicināšanā iesaistījies nevalstiskais sektors.

Jaunizveidotā Tukuma novada kultūrvēsturiskais mantojums ir daudzveidīgs, kura saglabāšana, izpēte un pieejamība ir liels izaicinājums, tomēr bagātīgais kultūras mantojums ir novada attīstības resurss.

SPORTS UN SABIEDRĪBAS VESELĪBAS VEICINĀŠANA



Jaunizveidotā Tukuma novadā ir daudzveidīgas sportošanas, aktīvās atpūtas un augsta sasnieguma sporta iespējas un tam atbilstoša sporta infrastruktūra. Novada pilsētās ir divas sporta skolas un kopējais audzēkņu skaits ir pieaugošs (1033 audzēkņi 2020./2021.m.g.). Visā novadā aktīvi darbojas sporta klubi un biedrības, kā arī pašvaldības sporta metodiķi, sporta organizatori, kuri ir nozīmīgi aktīvas sporta dzīves norisei pagastos.

Novadā ir atjaunota liela daļa no sporta zālēm un stadioniem (tostarp izglītības iestādēs), kuri ir pieejami iedzīvotājiem sportiskām aktivitātēm. Kopumā sportošanas iespējas ārā ir nodrošinātas blīvāk apdzīvotās vietās visā novadā, bet iekštelpās sportošanas iespējas ir pieejamas lielākajā daļā

novada teritorijas. Pašvaldība pastāvīgi turpina uzlabot esošo infrastruktūru, lai veicinātu drošu, aktīvu un kvalitatīvu dzīves vidi.

Atbilstošas sporta infrastruktūras un fiziskās aktivitātes veicinošas vides pieejamība ir faktors, kas veicina un motivē ne tikai bērnus un jauniešus būt fiziski aktīviem, bet arī pārējo sabiedrību, it īpaši gados vecāku cilvēku pievēršanos aktīvam dzīvesveidam. Būtisks pašvaldību instruments ir veselības veicināšanas projekta aktivitātes, kā ietvaros notiek aktīva dzīvesveida popularizēšana sabiedrībā, tiek rīkoti virkne sporta pasākumu visa gada garumā. Tomēr, neskatoties uz to, atsevišķas iedzīvotāju grupas ir neaktīvas un neiesaistās piedāvātajos pasākumos un aktivitātēs

VESELĪBAS APRŪPE



Jaunizveidotā Tukuma novadā 2020. gadā bija nodarbināta 191 ārstniecības persona, no kurām ārsti¹ bija 58, zobārsti – 23 (SPKC). Laika gaitā ārstniecības personu skaits novadā ir samazinājies. Izsakot ārstu skaitu uz 10 tūkst. iedzīvotājiem, Tukuma novadā 2020. gadā šis rādītājs bija 13,1. Salīdzinājumam Latvijā tas bija 33,9, savukārt Kurzemes reģionā – 19,7.

Primāro veselības aprūpi 2020. gadā Tukuma novadā nodrošināja 28 ģimenes ārstu praksēs (NVD). Ģimenes ārsti un aptiekas pakalpojums jaunizveidotā Tukuma novadā ir pieejams visu bijušo novadu centros, un arī atsevišķās vietās ārpus šiem centriem, novadā ir arī feldšerpunkti. Tukuma pilsētā ir pieejama diennakts aptieka, kas ir vienīgā šāda veida aptieka 70 km rādiusā no pilsētas. Satraucošākais apstāklis primārajā veselības aprūpē ir ģimenes ārstu novecošanās tendence un nepietiekama paaudžu nomaiņa ģimenes ārstu praksēs.

Neatliekamo medicīnisko palīdzību jaunizveidotā Tukuma novadā nodrošina divi NMPD brigāžu punkti pilsētās. Analizējot NMPD savlaicīgi izpildīto īpatsvaru no visiem izsaukumiem dzīvībai un veselībai kritiskos stāvokļos, secināms, ka 2020. gadā jaunizveidotā Tukuma novadā šis rādītājs bija 82%. Vislielākais izaicinājums ir savlaicīgi apkalpoti izsaukumi bijušajā Jaunpils novadā, kur rādītājs ir būtiski zemāks par vidējo – 2020. gadā vien 56% (SPKC).

Valsts apmaksātus zobārsta pakalpojumus 2020. gadā novadā sniedz 13 zobārsta iestādes, no kurām vienai iestādei ir divas pakalpojuma sniegšanas adreses, savukārt privātus zobārsta pakalpojumus sniedz 20 speciālisti. Speciālisti pārsvarā ir koncentrēti Tukuma pilsētā. Arī ambulatoro un stacionāro pakalpojumu sniezošās iestādes pārsvarā atrodas Tukuma pilsētā. Stacionāros veselības aprūpes pakalpojumus diennakts režīmā novadā sniedz SIA “Tukuma slimnīca”, savukārt dienas stacionāra režīmā – SIA “Irlavas Sarkanā Krusta slimnīca”.

Tukuma novada ambulatoro apmeklējumu skaits uz 1 iedzīvotāju 2020. gadā bija 3,3, kas ir zemāks rādītājs par vidējo rādītāju Latvijā un Kurzemes reģionā (SPKC). Lielākais izaicinājums attiecībā uz speciālistu apmeklējumiem ir sabiedriskā transporta pieejamība iedzīvotājiem, jo īpaši

¹ Ārsti bez zobārstiem, mutes, sejas un žokļu ķirurgiem, ar stažieriem un rezidentiem.

attālākās novada teritorijās, kā arī finanšu līdzekļu trūkums speciālistu apmeklējumu apmaksāšanai.

Lielai daļai veselības aprūpes iestāžu, t.sk. ģimenes ārstu praksēm, ir akūti nepieciešami ieguldījumi infrastruktūras uzlabošanā un vides pieejamības nodrošināšanā, kā arī energoefektivitātes veicināšanā.

SOCIĀLĀ AIZSARDZĪBA



Jaunizveidotajā Tukuma novadā 2020. gadā Sociālajā dienestā un tā pakļautībā esošajās institūcijās bija nodarbināti 165 strādājošie (LM). No tiem Sociālajā dienestā (t.i., bez sociālo pakalpojumu sniedzējiem institūcijās, kuras ir sociālā dienesta struktūrvienības) strādāja 40 sociālā darba speciālisti jeb 0,9 speciālisti uz 1000 iedzīvotājiem, kas tādējādi neatbilst likumā noteiktajai prasībai nodrošināt vismaz vienu sociālā darba speciālistu uz 1000 iedzīvotājiem (LM). Nozīmīgākie izaicinājumi ir nepietiekamais sociālā darba speciālistu skaits, kas kavē sociālo pakalpojumu attīstību un apgrūtina to sniegšanu, kā arī speciālistu koncentrēšanās Tukuma pilsētā, kā rezultātā pagastos tos piesaistīt ir sarežģītāk. Izaicinājums ir jaunu speciālistu piesaiste un motivējošu mehānismu radīšana to piesaistei, sociālā darba speciālistu spēja būt elastīgiem savā darbā.

Sociālā palīdzība ir naudas vai mantisks pabalsts, kura piešķiršana balstās uz materiālo resursu novērtēšanu personām (ģimenēm), kurām trūkst līdzekļu pamatvajadzību (ēdiens, apģērbs, mājoklis, veselības aprūpe un obligātā izglītība) apmierināšanai. Novadā sociālo palīdzību 2020. gadā ir saņēmušas 2057 personas ģimenēs (tie ir 5% no visiem jaunizveidotā Tukuma novada iedzīvotājiem). Kopā sociālajai palīdzībai novads 2020. gadā izlietoja 0,56 milj. EUR. Papildu sociālajai palīdzībai pašvaldība pēc brīvas iniciatīvas nodrošina saviem iedzīvotājiem papildu materiālu un finansiālu atbalstu, kas nav saistīts ar iedzīvotāju materiālo nodrošinātību, kā piemēru var minēt pabalstu bērna piedzimšanas gadījumā, brīvpusdienas izglītības iestādēs u.c.

Sociālie pakalpojumi ir pasākumu kopums, kas vērsts uz personu sociālās funkcionēšanas spēju atjaunošanu vai uzlabošanu, lai nodrošinātu viņu iekļaušanos sabiedrībā. Novadā 2020. gadā sociālos pakalpojumus saņēma 1603 personas, sociālajiem pakalpojumiem kopā tika izlietoti 2,17 milj. EUR. Pakalpojumiem institūcijā 2020. gadā Tukuma novads izlietoja 34% no visa sociālajiem pakalpojumiem paredzētā budžeta, klientu skaits institūcijā veidoja 11% (LM). Vēlamā tendence novadā nākotnē ir panākt, ka pakalpojumu institūcijā saņēmēju skaits un īpatsvars no visiem sociālo pakalpojumu saņēmējiem samazinās, lai nodrošinātu, ka visiem klientiem būtu iespēja dzīvot sabiedrībā.

Pēdējo gadu laikā Tukuma novadā ir veikti nozīmīgi darbi sabiedrībā balstītu pakalpojumu attīstīšanā, lai sekmētu personu pāreju no dzīves institūcijā uz dzīvi sabiedrībā, kā arī, lai mazinātu iespējamību, ka personas nonāk institūcijās, sniedzot atbalstu ģimenēm. Deinstitutionalizācijas projekta ietvaros ir plānots izveidot specializēto darbnīcu pakalpojuma infrastruktūru personām ar garīga rakstura traucējumiem, dienas aprūpes

centra pakalpojuma infrastruktūru personām ar garīga rakstura traucējumiem, grupu dzīvokļu pakalpojumu infrastruktūru, sociālās rehabilitācijas pakalpojuma infrastruktūru bērniem ar funkcionālajiem traucējumiem, atelpas brīža pakalpojumu ģimenēm, kuras aprūpē personu ar smagiem funkcionāliem traucējumiem.

Nākotnē jāturpina nodrošināt esošie sociālie pakalpojumi un jāuzsāk iepriekš minētie sabiedrībā balstītie sociālie pakalpojumi, kā arī jāturpina sniegt atbalsta personas pakalpojumu un asistenta personas pakalpojumu. Nepieciešams attīstīt multifunkcionālus kopienas centrus, kuros tuvāk iedzīvotāju dzīvesvietai būtu pieejams dienas centra pakalpojums, sociālā darbinieka konsultācija, sadzīves pakalpojumi, atbalsta grupas. Jāturpina sniegt atelpas brīža pakalpojumus, t.sk. attīstot jaunas šī pakalpojuma sniegšanas formas – atelpas brīža pakalpojumu dzīvesvietā. Vienlaikus ar pakalpojumu sniegšanu ir būtiski veikt sociālo pakalpojumu kartēšanu un iedzīvotājiem uzskatāmā, vizuālā veidā sniegt informāciju par pieejamajiem sociālajiem pakalpojumiem, par to pieteikšanas un saņemšanas kārtību, kā arī kopumā – par pašvaldības īstenoto sociālās aizsardzības politiku. Tāpat sociālo pakalpojumu sniedzošajām iestādēm lielā daļā gadījumu ir nepieciešama ēku energoefektivitātes paaugstināšana, iekštelpu un fasādes atjaunošana, vides pieejamības uzlabošana, kā arī teritorijas labiekārtošana un atjaunošana, jo esošā infrastruktūra ir novecojusi un nav pieejama personām ar kustību ierobežojumiem.

Tukuma novadā ir vairāk kā 12 tūkstoši ģimenes, pusē gadījumu šajās ģimenēs aug bērni un jaunieši līdz 25 gadu vecumam. Gandrīz puse no šīm ģimenēm ir vientuļo vecāku ģimenes. Novada pamatmērķis ir nodrošināt bērna augšanu bioloģiskajā ģimenē. Taču novadā 8% no visiem novada bērniem dzīvo ģimenēs, kurās nepieciešams sociālā dienesta atbalsts un kuras ir Sociālā dienesta redzeslokā. Ārpusģimenes aprūpē 2020. gada septembrī atradās 235 bērni, no tiem 15 institūcijā, 49 audžuģimenēs, 171 aizbildnībā (pašvaldības dati). Lai mazinātu gadījumus, kad bērni nonāk ārpusģimenes aprūpē, kā arī sekmētu ģimenēm ar bērniem piemērotas un patīkamas dzīvesvides izveidi, nepieciešams veikt virkni preventīvu darbu kā ar sociālā dienesta redzeslokā esošajām ģimenēm, tā visām novada ģimenēm kopumā. Ir nepieciešams attīstīt konsultācijas, atbalsta grupas, informatīvus pasākumus vecākiem par bērnu audzināšanu un konfliktu risināšanu, nepieciešams nodrošināt ģimenes asistenta pakalpojumu ģimenēm un jauniešiem, kuri bijuši ārpusģimenes aprūpē, ģimenēm, kurās aug bērni ar funkcionālajiem traucējumiem, jāturpina nodrošināt atelpas brīža un atbalsta personas, kā arī asistenta un aprūpes pakalpojumi. Sociāli mazaizsargātākajām grupām nepieciešama izglītošana par dzīvei nepieciešamajām iemaņām. Lai mazinātu vecāku šķiršanās negatīvo ietekmi uz bērnu psihoemocionālo stāvokli, būtu ieteicams uzlabot preventīvo psihosociālo atbalstu ģimenēm ar bērniem, kurās vecāki ir šķiršanās procesā vai pēc tās.

PĀRVALDĪBA



Jaunais Tukuma novads ir izveidots 2021. gada 1. jūlijā administratīvi teritoriālās reformas rezultātā, apvienojot Tukuma, Kandavas, Engures un Jaunpils novadus. Pašvaldības administratīvais centrs atrodas Tukuma pilsētā. Pašvaldības sniegto pakalpojumu pieejamību pagastos nodrošina deviņas pagastu pārvaldes (Pūres un Jaunsātu, Tumes un Degoles, Irlavas un Lestenes, Slampes un Džūkstes, Sēmes un Zentenes, Jaunpils, Engures, Lapmežciema, Smārdes) un Kandavas un pagastu apvienība (iekļaujot Kandavas pilsētu, Cēres, Kandavas, Matkules, Vānes, Zantes un Zemītes pagastus). Tukuma novadā darbojas četri valsts un pašvaldības vienotie klientu apkalpošanas centri.

Tukuma novada pašvaldība ir ieviesusi energopārvaldības sistēmu un ir izvirzījusi mērķi līdz 2030. gadam samazināt oglekļa dioksīda (CO₂) emisijas bijušā Tukuma novada teritorijā par 40% attiecībā pret 2000. gadu. Šis mērķis ir nostiprināts Tukuma novada ilgtspējīgas enerģētikas un klimata politikas rīcības plānā 2020.-2030. gadam, kas ar 2020. gada 30. janvāra lēmumu tika apstiprināts Tukuma novada domē. Plānots ilgtspējīgas enerģētikas un klimata politikas rīcības plāna teritoriju paplašināt, apkopojot un iekļaujot tajā visa jaunizveidotā novada teritorijas datus. Tukuma novada pašvaldība ir apliecinājusi vēlmi izveidot, ieviest un uzturēt energopārvaldības sistēmu jaunizveidotā novada teritorijā, kā arī nepārtraukti uzlabot energosnieguma rādītājus un energopārvaldības sistēmas darbību atbilstoši Latvijas standartam LVS EN ISO 50001:2019 “Energopārvaldības sistēmas. Prasības un lietošanas norādījumi (ISO 50001:2018)” prasībām. 2019.gada 5.augustā Tukuma novada pašvaldība saņēma ISO 50001:2018 sertifikātu.

Tukuma novada administrācijas darba kvalitāti nodrošina auditos apstiprinātā atbilstība Kvalitātes vadības sistēmas standarta LVS EN ISO 9001 prasībām.

Sabiedrības informēšanai un līdzdalībai tiek izmantoti dažādi informācijas resursi un metodes – informatīvie izdevumi, tikšanās, sociālie tīkli un platformas. Ir izveidotas pilsētu un pagastu iedzīvotāju konsultatīvās padomes. Novada teritorijā aktīvi darbojas nevalstiskās organizācijas. Ieviesti vairāki pašvaldības atbalsta veidi vietējo kopienu aktīvas iesaistes atbalstam – pieejamas telpas un telpu nomas atlaides, konkurss atbalstam nevalstisko organizāciju iniciatīvām, līdzfinansējums NVO dalībai projektu konkursos, pašvaldības organizēts konkurss biedrībām “Dari pats”, grantu konkursi mazajiem uzņēmumiem “Radi Tukumam” un “Attīsti savu uzņēmējdarbību Kandavā”.

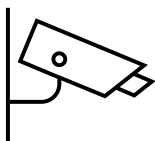
Atpazīstamības zīmi “Viedais ciems” 2021. gadā ir ieguvusi Jaunpils un Engures apkaimes piekraste – tas nozīmē pašvaldības funkciju deleģēšanu, notiek biedrību sadarbība caur pašu veidotu padomi, kas pašorganizē plašu cilvēku loku, kopīgi meklējot risinājumus dzīves vietas kvalitātes uzlabošanai.

Būtiska pārvaldības funkcija ir jaunatnes politikas īstenošana. Pašvaldība var radīt pievilcīgu vidi lietderīgai laika pavadīšanai, iesaistīt jauniešus

lēmumu pieņemšanā, tādējādi noturot jauno paaudzi tuvāk dzīvesvietai. Kā Latvijā kopumā, tā arī Tukuma novadā jauniešu skaitam ir tendence samazināties. Piecu gadu laikā vislielākais jauniešu skaita kritums ir Jaunpils novadā – 30%, vismazākais bijušajā Tukuma novadā – 19%. Tukuma novadā darbojas Tukuma novada Izglītības pārvaldes Multifunkcionālais jaunatnes iniciatīvu centrs. Bijušajā Kandavas novadā darbojas Multifunkcionālais jaunatnes iniciatīvu centrs “Nagla”. Biedrība “Kandavas novada Jauniešiem” strādā ar jauniešiem, cilvēkiem ar īpašajām vajadzībām un viņu ģimenēm, riska ģimenēm, pensionāriem, bērniem, veicina mazākumtautības integrēšanu sabiedrībā. Bijušajā Jaunpils novadā ar jauniešu politikas jautājumiem nodarbojas Jaunpils jauniešu centrs “Jauniešu Jaunpils”. Bijušajā Engures novadā strādāja pašvaldības jaunatnes lietu speciālists un sporta un atpūtas pasākumu organizators, kā arī darbā ar jaunatni īstenošanā pastāvīgi iesaistās tādas pašvaldības iestādes kā skolas, kultūras nami, bibliotēkas u.c. Katrā pagasta pārvaldē vienam no speciālistiem pienākumu sarakstā ir iekļauti jaunatnes darba koordinators pienākumi.

Lai nodrošinātu digitalizācijas attīstību un e-pakalpojumu pieejamību visā novada teritorijā, nepieciešams ātrgaitas interneta pārklājums. Jāievieš kopīga informācijas sistēma novadā, datu uzkrāšana un atvērto datu pieejamība. Izaicinājums ir paaugstināt digitālās prasmes iedzīvotājiem un speciālistiem. Ātrai pašvaldības un iedzīvotāju saziņai ieviest digitālos rīkus. Efektīvai līdzdalības nodrošināšanai būtiska ir pašvaldības sadarbība ar iedzīvotājiem, jauniešiem un pensionāriem, viedokļu uzklaušana, vajadzīgas telpas jauniešu brīvā laika pavadīšanai, koprades telpas biedrību darbībai un mazajiem uzņēmējiem. Pārvaldība aptaujās tiek minēta steidzami veicamo darbu sarakstā. Jāuzlabo pašvaldības tēls un jāveido cieņpilna komunikācija gan lēmējvaras, gan iedzīvotāju sadarbībā. Kā būtisku aptaujātie iedzīvotāji uzsver pašvaldības iestāžu darbinieku motivēšanu un saliedēšanu profesionālam darbam, vajadzīga mūsdienīgas un modernas, profesionālas pārvaldības struktūras izveide.

DROŠĪBA



Izvērtējot Latvijas kontekstā, bijušajā Tukuma novadā noziedzīgu nodarījumu skaits uz 10 000 iedzīvotājiem ir mazāks nekā Latvijā kopumā, skaitliski visos 4 novados kopā sastādot 150,25². Tukuma novadā ir vairāki “melnie” satiksmes punkti. Lielākais ceļu satiksmes negadījumu skaits – vairāk nekā puse – reģistrēts bijušā Engures novada Smārdes pagastā. Risku novēršanai ir jāmeklē risinājumi.

2022.gada pirmajā ceturksnī izstrādāts Civilās aizsardzības plāns, kura mērķis ir apzināt ārējos un iekšējos riskus un paredzēt civilās aizsardzības pasākumus, lai novērstu vai samazinātu pastāvošos draudus.

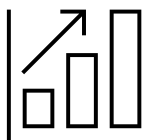
Tukumā no 2016.gada 1.februāra darbojas Tukuma novada vienotais dispečerdienests. Bezmaksas telefona Nr. 8881 strādā 24 stundu režīmā. Dežurējošās speciālistes veic arī pilsētā uzstādīto videonovērošanas

² https://data.stat.gov.lv/pxweb/lv/OSP_OD/OSP_OD__sociala__likump_tiesas__likump/SKG021.px/

kameru uzraudzību - preventīvas darbības, lai novērstu iespējamus sabiedriskās kārtības traucējumus. Dienests izveidots pie Tukuma novada pašvaldības policijas, tas darbojas pašvaldības policijas priekšnieka padotībā, ir tiešā sasaistē ar pašvaldības policijas patruļdienestu un visiem Tukuma novada saimnieciskajiem dienestiem. Tiek uzklausi katrs iedzīvotāja ziņojums par sistēmu bojājumiem (ūdensvads, kanalizācija, elektrības piegāde, atkritumu apsaimniekošana, ceļu satiksme un uzraudzība, sabiedriskā kārtība un citi ziņojumi). Lai novērstu savstarpējas nesapratnes no iedzīvotāja vai operatora puses, ziņojumi tiek ierakstīti. Pēc problēmas iesniedzēja lūguma atbilde par veiktajiem pasākumiem un termiņiem tiks dota uz norādīto tālruna numuru, e-pastu vai citu informācijas avotu.

Tuvāko gadu izaicinājums ir ieviest viedos risinājumus, lai uzlabotu drošību uz ceļiem – ielu, ciemu apgaismojums, videonovērošana. Iedzīvotāji uzskata, ka pašvaldības policija plašāk jāiesaista kāpu zonu aizsardzībā un drošas vides uzturēšanā. Nepieciešamas piemērotas telpas valsts un pašvaldības policijai. Iedzīvotāju aptaujās saistībā ar drošības uzlabošanu kā neatliekams darbs minēta autoceļu, ielu, velo un gājēju celiņu infrastruktūras uzlabošana. Sabiedriskās kārtības uzlabošanas aptaujās iedzīvotāji ir uzsvēruši nepieciešamību uzlabot atkritumu apsaimniekošanu publiskās teritorijās, uzraudzīt suņu labturības noteikumu ievērošanu un naktsmiera traucēšanu, pastiprināti veikt kāpu aizsardzību.

EKONOMIKA



Jaunizveidotā Tukuma novadā saskaņā ar Lursoft datiem 2019. gadā bija reģistrēti 3 347 komercdarbības veicēji. Tukuma novada kopējā pievienotā ekonomiskā vērtība (PEV) 2017. gadā bija 185,2 milj. EUR un tā sastādīja 1,42% no Latvijas kopējās pievienotās ekonomiskās vērtības. Tukuma novadā vadošās nozares 2017. gadā bija apstrādes rūpniecība (radīja 34% no PEV), lauksaimniecība, mežsaimniecība un zivsaimniecība (19%), mazumtirdzniecība un vairumtirdzniecība (14%), kā arī būvniecība (8%). Šīs nozares kopumā veido 74% no Tukuma novada ekonomikas. Tiešais tūrisma nozares devums Tukuma novada ekonomikā 2017. gadā ir bijis 2,4% (CSP).

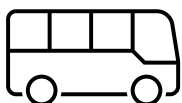
Uz 2020. gada beigām bezdarbnieku īpatsvars Tukuma novadā bija 5,8%, kas ir par 0,2% zemāk nekā vidēji Latvijā (CSP). Tukuma novadā strādā aptuveni 51% no Tukuma novada iedzīvotājiem, bet 49% strādā ārpus Tukuma novada (VARAM aprēķins no VSAA datiem par 2018. gadu). Nozīmīgākie darba svārstmigrācijas galapunkti Tukuma novada iedzīvotājiem ir Rīga (~29% no strādājošiem), Pierīgas novadi (5%) un Jūrmala (3%). Pēdējo piecu gadu laikā situācija bezdarba jomā ir bijusi relatīvi stabila un bezdarba pieaugums laikā kopš 2020. gada otrā ceturkšņa ir saistāms ar tiem ierobežojumiem, kas ir ieviesti Covid-19 pandēmijas mazināšanai.

Vidējais bruto atalgojums Tukuma novadā 2020. gadā sasniedza aptuveni 982 EUR (CSP), kas ir par 19% zemāks nekā vidēji Latvijā. 2020. gadā vidējās darba samaksas plaisa starp bijušajiem Engures un Tukuma novadiem un vidējo lielumu Latvijā bija relatīvi neliela un sasniedza

attiecīgi 10% un 14%. Bijušo Jaunpils un Kandavas novadu iedzīvotāju ienākumu plaisa salīdzinājumā ar vidējiem lielumiem Latvijā bija daudz nozīmīgāka un 2020. gadā sasniedza attiecīgi 34% un 38%.

Uzņēmēju aptauja 2021. gada maija un jūnija mēnesī rāda salīdzinoši optimistisku ainu. Vismaz 54% no uzņēmējiem plāno savas uzņēmējdarbības attīstību tuvākajos gados, kamēr 24% uzskata, ka situācija ir stabila. Tikai 10% no respondentiem norādīja, ka plāno sašaurināt vai pat likvidēt savu uzņēmējdarbību.

MOBILITĀTE



Tukuma novads ir cieši saistīts ar Rīgas metropoles areāla funkcionālo telpu, un iekļaujas tās ārējā telpā, līdz ar to nozīmīgas pasažieru plūsmas ir saistītas ar Rīgu un Jūrmalu (ikdienas svārstmigrācija). Mobilitātes piedāvājums Tukumā ir multimodāls, un nodrošina labu savienojumu starp Tukumu, Jūrmalu un Rīgu, kā arī Ventspili, Kuldīgu un Liepāju. Tomēr joprojām galveno lomu spēlē autotransports, jo īpaši privātais autotransports. Nākotnē nepieciešams veicināt multimodālu mobilitātes punktu attīstību plašākā novada teritorijā, jāsekmē tāda sabiedriskā transporta sistēmas attīstība, kura veicina mobilitātes vajadzību apmierināšanu, prioritāri izvēloties nemotorizēto mobilitāti un motorizēto mikromobilitāti īsiem ikdienas braucieniem un pirmajiem / pēdējiem brauciena kilometriem, kā arī jāveicina komforta, ātruma un biežuma ziņā konkurētspējīgāka sabiedriskā transporta attīstība, kur dzelzceļš spēlē mugurkaula lomu, t.sk. perspektīvā Tukuma – Ventspils un Tukuma – Jelgavas virzienos.

Tukuma novads ir pašos pirmsākumos transporta, jo īpaši autotransporta sistēmas *zaļināšanā* – novadā kopš 2014. gada reģistrētas jau vairākas elektrotransporta vienības un ir pieejami četri publiskie ātrās elektrouzlādes punkti (2 Tukumā, 1 Kandavā, 1 Vānē). Jāuzsver, ka jau šodien dzelzceļa pārvadājumi ir lokāli klimatneitrāli, t.i., pārvadājumi notiek ar elektrovilcieniem. Nākotnē ir nepieciešama sabiedriskā transporta sistēmas *zaļināšana*, ilgtermiņa perspektīvā – sabiedriskā transporta klimatneitralitāte. Tāpat nepieciešama privātā un komerciālā autotransporta *zaļināšanas* veicināšana vidējā termiņā un klimatneitralitātes veicināšana ilgtermiņā, tai skaitā, bet ne tikai, pašvaldībai iniciējot un īstenojot demonstrācijas un pilotprojektus.

Novada ekonomikai nozīmīgie kravu pārvadājumi tiek veikti ar autotransportu un starptautisko kravu pārvadājumu maģistrāles nodrošina starptautiskā autotransporta valsts galvenie autoceļi A10 Rīga – Ventspils un A9 Rīga - Liepāja un starptautisko dzelzceļa līniju: Rīga – Jelgava – Ventspils; Rēzekne – Krustpils – Jelgava – Tukums – Ventspils un Jelgava – Glūda – Liepāja pārvadājumi.

Novada transporta infrastruktūra ir multimodāla. Dzelzceļa infrastruktūru veido dzelzceļa līniju iecirkņi Torņakalns – Tukums II un Jelgava – Tukums II – Ventspils. Novada autoceļu infrastruktūra ir 1050 km, un to veido valsts galvenie autoceļi A9 Rīga (Skulte) – Liepāja un A10 Rīga –

**MĀJOKĻI,
KOMUNĀLĀ
INFRASTRUKTŪRA**

Ventspils un valsts reģionālie, kā arī vietējie un pašvaldību autoceļi un ielas. Autoceļu infrastruktūra ir būtiski uzlabojusies pēdējā desmitgadē.

Attiecībā uz mikromobilitāti, nākotnē nepieciešami satiksmes infrastruktūras drošības uzlabojumi, t.sk. drošu veloceļu ierīkošana gar autoceļiem ar lielāko satiksmes intensitāti un Eiro Velo 10 un Eiro Velo 13 maršrutos, kā arī velotelpas attīstība ap lielākajiem attīstības centriem un tajos.

Jaunizveidotā Tukuma novadā saskaņā ar CSP datiem uz 2011. gada tautas skaitīšanu bija 21,6 tūkstoši dzīvojamās platības, no kurām 11,8 tūkstoši atradās daudzdzīvokļu ēkās. Aptuveni 32% no visiem mājokļiem ir būvēti laika posmā pirms Otrā pasaules kara. Kopumā daudzdzīvokļu ēkās jaunizveidotā Tukuma novadā dzīvo aptuveni 22 tūkst. cilvēki. Higiēnas prasībām un iedzīvotāju maksāspējai atbilstošu mājokļu pieejamība ir nozīmīga visā novadā un it īpaši vietās, kur koncentrējās ekonomiskā aktivitāte. Situāciju pasliktina esošā dzīvojamā fonda sliktais tehniskais stāvoklis un ekspluatācijas beigu termiņu tuvošanās, kā arī nepietiekama ēku siltināšanas aktivitāte. Kā īpaša problēma ir identificēta ugunsdrošība daudzdzīvokļu ēkās, kas savulaik ir atteikušās no centralizētās siltumapgādes un izmanto dažādus risinājumus dzīvokļu apkures nodrošināšanai.

Ūdensapgādes un kanalizācijas, kā arī siltumapgādes pakalpojumus Tukuma novadā nodrošina gan pašvaldībai piederošas kapitālsabiedrības, gan privātas kapitālsabiedrības, gan arī pašvaldības iestādes vai struktūrvienības.

Ūdenssaimniecības pakalpojumi Tukuma novadā tiek sniegti 36 dažādās apdzīvotās vietās, bet centralizētās siltumapgādes sistēmas koncentrējas Tukuma novada pilsētās un lielākajos ciemos. Ūdenssaimniecības sistēmu tehniskais stāvoklis Tukuma novadā ir dažāds. Tās sistēmas, kuru pārbūvei pēdējo 15 gadu laikā ir piesaistīti finanšu resursi no ES finanšu instrumentiem, ir relatīvi labā stāvoklī, taču tās sistēmas, kurās pēdējo gadu laikā nav tikuši veikti ieguldījumi, ir neapmierinošā tehniskā stāvoklī. Kā galvenās sistēmas, kur ir nepieciešami ieguldījumi, ir identificētas ūdenssaimniecības sistēmas Abavnieku, Cēres, Jaunsātu, Lancenieku, Matkules, Ozolnieku, Pienavas, Sātu, Tumes, Valdeķu, Zantes, Zemītes un Zentenes ciemos. Daļa no centralizētās siltumapgādes sistēmu tīkliem ir nolietotojušies un nav tehniski apmierinošā stāvoklī. Nepieciešami būtiski ieguldījumi siltumtrašu atjaunošanā, lai samazinātu zudumus tajās.

Atkritumu apsaimniekošanas pakalpojumus Tukuma novadā sniedz SIA "Atkritumu apsaimniekošanas sabiedrība "Piejūra"". Tukumā darbojas atkritumu šķirošanas-pārkraušanas stacija, bet Kandavā – atkritumu pārkraušanas stacija. Atkritumu apsaimniekošanas komersantam piederošie atkritumu dalītās savākšanas punkti ir izvietoti visā Tukuma novada teritorijā. Kopumā novadā publiski pieejami ir 220 atkritumu dalītās savākšanas punkti, t.sk. 117 punkti bijušajā Tukuma novadā, 55

punkti bijušajā Engures novadā, 40 punkti bijušajā Kandavas novadā un 8 punkti bijušajā Jaunpils novadā.

Tukuma novada iedzīvotāji kopumā ir apmierināti ar komunālo infrastruktūru novadā. Iedzīvotāju aptaujā ūdenssaimniecības pakalpojumus pozitīvi novērtēja 65%, atkritumu apsaimniekošanu – 64%, bet siltumapgādes pakalpojumus – 53% no visiem aptaujātajiem respondentiem.

VIDE



Caur Tukuma novada teritoriju tek vairākas upes, lielākās ir Abava, Slocene, Lāčupīte. Novada teritorijā atrodas daļa no Latvijas trešā lielākā ezera – Engures ezera. Latvijas teritorijas Baltijas jūras un Rīgas jūras līča piekrastē darbojas arī 10 ostas, tajā skaitā Engures osta - mazā jeb vietējas nozīmes osta, kura vasaras sezonā darbojas arī kā jahtu osta.

Tukuma novadam raksturīgs daudzveidīgs reljefs, un ainava ir nozīmīgs dabas resurss. Tukuma novada teritorijā atrodas astoņas Eiropas nozīmes aizsargājamās dabas teritorijas (Natura 2000). Lauksaimniecības zemes un meži ir vērtīgākie Tukuma novada dabas resursi. Novadā ir tādi derīgie izrakteņu kā dolomīts, māls, smilts un grants atradnes, purvos ir ievērojamas kūdras krātuves.

Novadā nav būtisku gaisa piesārņotāju un gaisa kvalitāte ir uzskatāma par labu. Nozīmīgākie stacionārie gaisa piesārņojuma avoti novadā ir uzņēmumi, kas ir saņēmuši A un B kategorijas atļaujas piesārņojošo darbību veikšanai.

Tukuma novadā publiskās ārtelpas uzturēšanu un labiekārtošanu nodrošina pašvaldība ar saviem spēkiem, iepirkuma rezultātā vai arī šis pienākums ir deleģēts pašvaldībai piederošai kapitālsabiedrībai. Publisko ēku un teritoriju infrastruktūra novadā tiek pastāvīgi attīstīta un pēdējo 5 gadu laikā ir realizēti vairāki novadam būtiski projekti. Publiskā ārtelpa kopumā ir labā vai apmierinošā kvalitātē, tomēr nepieciešami vairāki uzlabojumi, jo īpaši, apstādījumu teritoriju uzlabošanā, kā arī ēku un pludmaļu pieejamības nodrošināšanā.

Lai uzlabotu ūdens resursu attīstības plānošanu, tajā skaitā kontekstā ar valsts kopīgo mērķu ūdeņu kvalitātes nodrošināšanā un pašvaldības mērķu rekreācijas iespēju nodrošināšanā sasniegšanu, pašvaldībai nosakāmi konkrēti mērķi un izmērāmi to sasniegšanu raksturojošie rezultatīvie rādītāji, kā arī nodrošināma pilnvērtīga uzraudzība. Lai novērstu virszemes un pazemes ūdeņu kvalitātes pasliktināšanos un nodrošinātu riska ūdensobjektu sakārtošanu, informāciju par publiskajiem ūdeņiem, ilgtspējīgu zivju resursu izmantošanu un nodrošinātu licencētās maksšķerēšanas, zvejas, vēžošanas un zemūdens medicīnas, drošību un kārtību pie un uz ūdeņiem, iedzīvotājiem pilnvērtīgas atpūtas organizēšanu (tajā skaitā peldvietas un labiekārtojums, piekļuve) - veicamas plānveidīgas, konkrētas un īstenojamas rīcības riska ūdensobjektu sakārtošanai un iekšējās kontroles pār to izpildi pilnveide.

2021. gada maijā un jūnijā veiktās Tukuma novada iedzīvotāju aptaujas rezultāti norāda, ka iedzīvotāju viedoklis dažādos jautājumos par

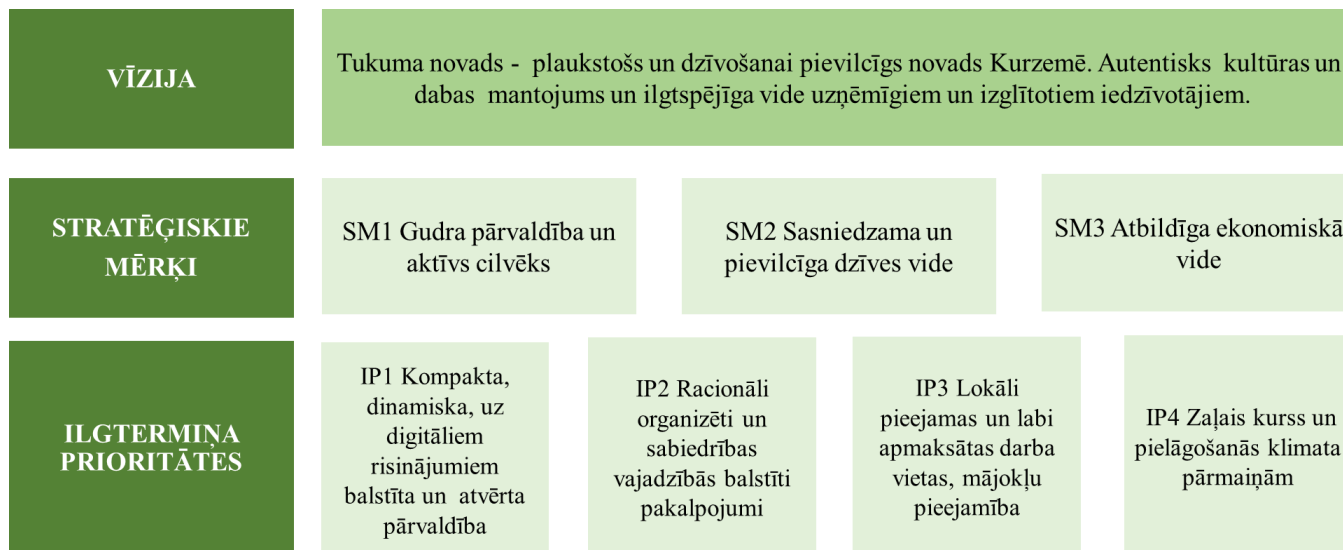
apdzīvojamo vidi novadā ir salīdzinoši pozitīvs. Publiskās ārtelpas un vides labiekārtojumu un sakoptību pozitīvi vērtē 82% no respondentiem, bet rūpes par vides kvalitāti, t.sk. piesārņojuma mazināšanas kontekstā, pozitīvi vērtē 58% respondentu.

3 STRATĒGISKĀ DAĻA

3.1 STRATĒGISKAIS IETVARS

Tukuma novada stratēģiskajā daļā ietverts pašvaldības ilgtermiņa attīstības redzējums – vīzija, stratēģiskie mērķi un ilgtermiņa prioritātes.

1. ilustrācija. Tukuma novada stratēģiskais ietvars



Cilvēks, ģimene un vietējā kopiena ir novada galvenais attīstības resurss, bērni un jaunieši – novada investīcija nākotnē, tāpēc vīzijā būtiska loma veltīta dzīvošanai pievilcīgā dzīves vidē. Tukuma novada attīstības vīzija ietver visu novadu veidojošo teritoriju vērtības, attīstības iespējas un autentiskās atšķirības zīmolus. Tukuma novads vienojas par Kurzemes identitāti.

ILGTSPĒJĪGA VIDE CILVĒKA LABKLĀJĪBAI

Novada teritorijas sasniedzamība, daudzveidīgas izglītības, infrastruktūras, uzņēmējdarbības un dabas resursu nodrošinājums ir iespējas ekonomiskajām aktivitātēm un darba vietu radīšanai. Cilvēka uzņēmība, dabas vērtības un kultūrainava veido pievilcīgu, zaļu un drošu dzīves vidi tuvu darba videi un izglītības iespējām.

AUTENTISKAIS KULTŪRAS MANTOJUMS

Tukuma novada teritorija ir bagāta ar kultūrvēsturiskā mantojuma objektiem – kompleksām apbūves un tās vides kopām, Kurzemes reģionam raksturīgiem ainaviskiem ceļiem. Autentiskais kultūras mantojums ietver Tukuma vecpilsētu – 14.–18. gs. plānojums un ēku arhitektūra un Kandavas vecpilsētu kā 18.–20. gs. valsts nozīmes pilsētbūvniecības pieminekli. Novadā ir virkne nozīmīgu arheoloģijas un arhitektūras, kā arī mākslas un vēstures pieminekļu. Ievērojamākie un atpazīstamākie no tiem ir daudzās dažādu laiku un arhitektūras stilu pilis un muižas: Durbes pils apbūve Tukumā, Jaunmoku pils, Jaunpils pils apbūve, Šlokenbekas muižas apbūve u.c. No baznīcām īpaši izceļamas Lestenes, Jaunpils, Dzirciema un Kandavas luterāņu baznīcas, kurās atrodas ievērojami Latvijas baroka mākslas pieminekļi, kā arī pieminama vienīgā koka baznīca novadā – Engures luterāņu baznīca. Valsts nozīmes kultūras pieminekļu sarakstā iekļautās izcilu vēsturisku personību piemiņas vietas - rakstnieka E. Birznieka-Upīša dzimtās mājas “Bisnieki” Zentenes pagastā (Pastariņa muzejs) un folklorista A. Lerha-Puškaiša dzīves un darba vieta “Lanciņu skola” Džūkstes pagastā (Džūkstes Pasaku muzejs) u.c. Nozīmīgākie un pazīstamākie arheoloģijas pieminekļi - Tukuma un Kandavas pilskalns, Kaives Senču ozols, Matkules pilskalns un

Baznīckalns, Melderu Velna akmens un Velna ala, Jaunpils Kartavu kalns. Īpašas pārles ir jūrmalciemi ar tiem raksturīgām apbūvēm, tradīcijām un kultūras dzīvi.

AUTENTISKAIS DABAS MANTOJUMS

Autentiskais dabas mantojums ir Engure Rīgas jūras līča piekrastē, unikālās zvejniekiemu apdzīvotās vietas, piejūras meži, kā arī tautsaimniecības nozaru ainavas – tūrumi un lauki Zemgales līdzenumā un Kurzemes paugurainēs, augļu dārzi un dažādos gadu desmitos un simtos radītās alejas un muižu parki. Teritorijas Rīgas jūras līča piekrastē uzskatāmas par nacionālo vērtību. Tukuma novads ietver dabas aizsargājamās teritorijas, atpazīstamākās – Ķemeru Nacionālais parks, Abavas senleja, Engures ezers. Autentiskais dabas mantojums ir rekreācijas resurss un vide uzņēmīgai dabas un ekonomiskās attīstības mijiedarbībai.

Vīzijas sasniegšanai ir noteikti trīs stratēģiskie mērķi, kas ietver svarīgākos atslēgas vārdus: Cilvēks. Vide. Ekonomika.

SM1 GUDRA PĀRVALDĪBA UN AKTĪVS CILVĒKS

Stratēģiskais mērķis ir vērsts uz gudru un viedu pārvaldību, kas paredz Tukuma novada attīstībā izglītēt un iesaistīt sabiedrību, aktivizēt kopienas, tā radot izaugsmes ceļus vīzijas sasniegšanai. Gudrā pārvaldībā būtiska loma ir dažādu sabiedrības grupu, iedzīvotāju, jo īpaši ģimeņu, vajadzību izziņāšanai un vispiemērotāko atbalsta mehānismu radīšanai. Iedzīvotāji ir Tukuma novada galvenā vērtība – dzīvojošo, izglītojošo un strādājošo cilvēku spējas, zināšanas un uzņēmība spēs nodrošināt veiksmīgu novada attīstību. Nozīmīga ir jaunās paaudzes piesaiste novadam, atbalsts ģimenēm ar bērniem, katrai paaudzei piemērotu pakalpojumu pieejamība.

SM2 SASNIEDZAMA UN PIEVILCĪGA DZĪVES VIDE

Stratēģiskais mērķis paredz radīt līdzvērtīgus dzīves un darba apstākļus visiem iedzīvotājiem, neatkarīgi no dzīves vietas. Mērķa ietvaros ir paredzamas darbības pakalpojumu un infrastruktūras uzlabošanai, energoefektivitātei, vides un dabas resursu aizsardzībai. Vēl ilgi viena no aktualitātēm būs ielu un ceļu kvalitātes uzlabošana, izglītības iestāžu, sporta, kultūras un vēsturiskā mantojuma būvju sakārtošana, kā arī jaunu mājokļu būvniecība. Tukuma novads ir bagāts ar augstvērtīgiem tūrisma un rekreācijas resursiem, bagātu kultūrvēsturisko materiālo un nemateriālo mantojumu. Racionāla dabas un kultūras mantojuma resursu izmantošana rada pievienoto vērtību dzīves videi un ir resurss ekonomiskajai aktivitātei. Nodrošinot pievilcīgu, drošu, sasniedzamu, kvalitatīvu un ekonomiski pievilcīgu dzīves vidi, tiek saglabāta teritorijas apdzīvotība. Šī mērķa ietvaros ir paredzēts līdzvērtīgi nodrošināt novada sasniedzamību, saglabājot, uzturot un izmantojot vietas unikālās vērtības, kultūrainavu, tradīcijas, dabas un kultūras mantojumu rekreācijai, dzīves vietas izvēlei par labu Tukuma novadam.

SM3 ATBILDĪGA EKONOMISKĀ VIDE

Stratēģiskais mērķis paredz atbalstu uzņēmējdarbībai piemērotas vides izveidei, kā arī komersantu iniciatīvām. Mērķa ietvaros ir paredzamas darbības publiskās infrastruktūras - piekļuves un tīklu izbūvei, jaunu ražošanas un pakalpojumu sniegšanai piemērotu būvju būvei, industriālo parku, biznesa inkubatora, koprades telpu, kā arī sociālās uzņēmējdarbības izveides un darbības atbalsts. Inovāciju un zinātnes mijiedarbība uzņēmējdarbībā. Samazinoties ekonomiski aktīvajam iedzīvotāju skaitam, pašvaldības konkurē ne tikai par jaunu iedzīvotāju piesaisti, bet arī pastāvīgo iedzīvotāju noturēšanu. Tukuma novada pilsētās, pagastos un ciemos svarīgi ir uzlabot pievilcīgus apstākļus dzīvošanai, strādāšanai, izglītības iegūšanai un brīvā laika pavadīšanai. Apdzīvoto vietu pievilcība noteiks to konkurētspēju trīs būtiskās jomās: pastāvīgo iedzīvotāju, uzņēmējdarbības un tūristu piesaistē.

Tukuma novada ilgtermiņa prioritātes ir svarīgi novada attīstības virzieni, kas sekmē stratēģisko mērķu sasniegšanu. Stratēģijas prioritātes ir cieši saistītas ar nacionālajā un reģionālajā līmenī noteiktajiem attīstības mērķiem un prioritātēm.

IP1 KOMPAKTA, DINAMISKA, UZ DIGITĀLIEM RISINĀJUMIEM BALSTĪTA UN ATVĒRTA PĀRVALDĪBA

Ilgtermiņa prioritāte vērsta efektīvas, profesionālas un atvērtas pārvaldības ieviešanai. Digitālie risinājumi ir saprotami un pieejami visām iedzīvotāju grupām, tie uzlabo arī drošību un energoefektivitāti novada teritorijā. Īstenoti pasākumi publiskās pārvaldes un iedzīvotāju digitālo prasmju paaugstināšana. Īpašas darbības tiek paredzētas ģimenēm ar bērniem, bērnu un jauniešu attīstoša, aktīva un lietderīga brīvā laika pavadīšanai. Ir izglītota sabiedrība - pieejama kvalitatīva un daudzveidīga izglītība, tajā skaitā mūžizglītība. Darbojas aktīvas vietējās kopienas, iedzīvotāju grupas un nevalstiskās organizācijas, kuru idejas atbalsta pašvaldība. Sabiedrība saprot un iesaistās, līdzdarbojas savas dzīvesvietas attīstībā un lēmumu pieņemšanā. Īstenoti starpnovadu un reģiona līmeņa sadarbības projekti.

IP2 RACIONĀLI ORGANIZĒTI UN SABIEDRĪBAS VAJADZĪBĀS BALSTĪTI PAKALPOJUMI

Ilgtermiņa prioritāte ir rūpīgi plānoti ieguldījumi novada cilvēkresursu kapitāla palielināšanai - atbilstoša sociālās, veselības, transporta, komunālo, izglītības, kultūras, sporta, aktīva un veselīga dzīvesveida pakalpojumu pieejamība un infrastruktūra. Rūpīgi plānotas un kvalitatīvi īstenotas aktivitātes izglītības sistēmas pilnveidei, veselības un sociālās drošības uzlabošanai, vēsturiskā mantojuma saglabāšanai, ieguldījumiem kultūras, sporta, sociālajā infrastruktūrā, kā arī ekonomiskā ūdenssaimniecības, siltumapgādes un atkritumu apsaimniekošanas pakalpojuma nodrošināšanā, būtiski uzlabos novada pievilcību un ļaus īstenot katra iedzīvotāja potenciālu.

IP3 LOKĀLI PIEEJAMAS UN LABI APMĀKSĀTAS DARBA VIETAS, MĀJOKĻU PIEEJAMĪBA

Ilgtermiņa prioritāte ir vērsta uz Tukuma novada un Kurzemes reģiona uzņēmējdarbības attīstības un ekonomisko izaugsmi, kas, savukārt, ir priekšnoteikums pievilcīgas dzīves un darba vides veidošanai. Tukuma novada teritorijas attīstības pamats ir tās iedzīvotāji, kuru galvenās pamatvajadzības ir kvalitatīvs un pieejams mājoklis drošā un tīrā vidē un izaugsmes iespējas ar iespēju strādāt un labi nopelnīt tuvu dzīves vietai.

IP4 ZAĻAIS KURSS UN PIELĀGOŠANĀS KLIMATA PĀRMAIŅĀM

Ilgtermiņa prioritāte ir vērsta uz videi draudzīgu pasākumu ieviešanu, energoefektivitāti, atjaunojamo energoresursu izmantošanu energoapgādē un pielāgošanos klimata pārmaiņu radītājiem riskiem, īstenojama droša un ilgtspējīga publisko ūdeņu un zemes un mežu pārvaldība. Tas būtu - energoefektīvas publiskās pārvaldes iestāžu ēkas, transports un ielu apgaismojums, energoefektīvi mājokļi, pāreja uz atjaunojamo energoresursu izmantošanu siltumapgādē un enerģijas ražošanā, energoefektīvs sabiedriskais transports un viedī risinājumi satiksmes drošībā un satiksmes regulēšanā, atkalizmantošana un efektīva atkritumu apsaimniekošana, ilgtspējīgi lietusūdens apsaimniekošanas un pret plūdu risinājumi, krastu erozijas un antropogēnās slodzes mazināšana, nodrošināta atbilstoša un ekonomiska publisko ūdeņu pieejamība un aizsardzība, nodrošinot rekreācijas iespējas iedzīvotājiem, un citi dabai draudzīgi *zaļie* un *zilie* risinājumi un risinājumi, kas veicina pielāgošanos klimata pārmaiņām un katastrofu riska novēršanu un noturību, sekmējot pašvaldības izaugsmi..

Tukuma novada ilgtermiņa attīstības mērķi, prioritātes un rīcības ir integrētas, akcentējot pārnozaru rīcības, sadarbību, orientētas uz cilvēku un sabiedrības lomu, samazinoties demogrāfiskajiem

rādītājiem. Lai sasniegtu labāku dzīves kvalitāti, nepieciešams daudzu jomu kopdarbs, iezīmējot atsevišķas būtiskas izmaiņas veicinošas aktivitātes³.

3.2 STRATĒGISKO MĒRĶU SASNIEGŠANAS RĀDĪTĀJI

Stratēģijas darbības periodā sasniedzamo mērķu uzraudzībai ir noteikti salīdzināmie rādītāji. Rādītāji noteikti atbilstoši trim stratēģiskajiem mērķiem.

Svarīgs ir cilvēks – demogrāfiskās izmaiņas, bērnu un jauniešu skaits, migrācijas rādītāji norāda, kāda vide novadā ir dzīvošanai un darbam, kādas ir iespējas nodrošināt labklājību un saņemt nepieciešamus un kvalitatīvus pakalpojumus. Pasaules valstīm būtiski ir rādītāji klimata radīto pārmaiņu virzienā, tāpēc arī šis rādītājs ir jāvērtē ilgtermiņā.

Rādītājs “Iedzīvotāju skaits” ir izteikts intervālā starp datus balstītām prognozēm un pašvaldības izvirzītu mērķi - vismaz saglabāt vai pat palielināt iedzīvotāju skaitu novadā pretēji ekspertu (SIA “Karšu izdevniecība Jāņa sēta”, 2019) prognozēm.

| Rādītājs | Bāzes vērtība | 2028 | 2042 | Datu avots |
|---|---|----------------------|----------------------|-------------------------------|
| SM1 Gudra pārvaldība un aktīvs cilvēks | | | | |
| Iedzīvotāju skaits | 44 411 (2021.) | 40-45 tūkst. | 37-45 tūkst. | CSP |
| Dzimušo skaits | 278 (2020.) | 280 | 280 | CSP |
| Bērni līdz 15 gadu un jaunieši līdz 24 gadu vecumam, skaits | 11,9 tūkst. (2021.) | 12 tūkst. | 12 tūkst. | CSP |
| Darbspējas vecuma iedzīvotāju skaits | 62% (2021.) | 63% | 63% | CSP |
| Nevalstisko organizāciju skaits | 484 (2021.) | 500 | 520 | Lursoft |
| Viedo ciemu skaits | 2 (2021.) | 6 | 9 | Pašvaldības dati |
| Iedzīvotāju aktivitāte pašvaldību vēlēšanās, % | 33,02% (2021.) | 45% | 51% | CVK |
| SM2 Sasniedzama un pievilcīga dzīves vide | | | | |
| Teritorijas attīstības indekss | 0,191 (Jaunpils) 0,089 (Engure) 0,041 (Tukums) -0.065 (Kandava) (2020.) | 0–0,2 | 0,1–0,3 | VRAA |
| Jaunu mājojokļu skaita pieaugums pret 2022. gadu (jauni, atjaunoti) | - | 300 | 900 | Būvvalde |
| Novada centra sasniedzamība no pagastu centriem pa asfaltētu ceļu | 16 (2021.) | 18 | 21 | Pašvaldības dati |
| Reģistrēto elektroautomašīnu skaits | 7 (2020.) | 250 | 4000 | CSDD |
| Reģionālas nozīmes mobilitātes punkti | 0 (2021.) | 2 | 3 | Pašvaldības dati |
| Vietējās nozīmes mobilitātes punkti | 0 (2021.) | 3 | 5 | Pašvaldības dati |
| Enerģijas patēriņu samazinājums pašvaldības ēkās un iekārtās, % | - | -20% pret 2018. gadu | -40% pret 2018. gadu | Pašvaldības dati ⁴ |

³ Kurzeme 2030.

⁴ Tukuma novada ilgtspējīgas enerģētikas un klimata politikas rīcības plāns 2020.-2030. gadam

| Rādītājs | Bāzes vērtība | 2028 | 2042 | Datu avots |
|---|------------------------------|-----------------------------|-----------------------------|-------------------------------|
| Enerģijas patēriņa samazinājumu mājokļu sektorā, % | - | -5% pret 2018. gadu | -10% pret 2018. gadu | Pašvaldības dati ⁵ |
| Oglekļa dioksīda (CO ₂) emisijas, % | -35% pret 2000. gadu (2020.) | -40% pret 2000. gadu | -60% pret 2000. gadu | Pašvaldības dati ⁶ |
| SM3 Atbildīga ekonomiskā vide | | | | |
| Ekonomiski aktīvo individuālo komersantu un komercsabiedrību skaits uz 1000 iedzīvotājiem | 75 (2020.) | + 10–15% pret 2020. gadu | + 15–25% pret 2020. gadu | Lursoft |
| Iedzīvotāju ienākuma nodokļa ieņēmumi pašv. budžetā uz 1 iedz. EUR/gadā | - | Ne mazāk kā vidējais valstī | Ne mazāk kā vidējais valstī | VRAA pēc VK datiem |
| Darba ņēmēju mēneša vidējā bruto darba samaksa, EUR | 982 (2020.) | Ne mazāk kā vidējais valstī | Ne mazāk kā vidējais valstī | CSP |
| Bezdarba līmenis, % | 5,8% (2020.) | 5,5% | 5,5% | NVA |
| Apskates objektu un aktīvās atpūtas apmeklētāju skaits | 621,1 tūkst. (2021.) | 700 tūkst. | 700 tūkst. | TIC |
| Pievienotā ekonomiskā vērtība, EUR | 185,2 milj. (2017.) | 230 milj. | 350 milj. | CSP |

⁵ Tukuma novada ilgtspējīgas enerģētikas un klimata politikas rīcības plāns 2020.-2030. gadam

⁶ Tukuma novada ilgtspējīgas enerģētikas un klimata politikas rīcības plāns 2020.-2030. gadam

4 ATBILSTĪBA PLĀNOŠANAS DOKUMENTIEM

Tukuma novada stratēģija līdz 2042.gadam ir izstrādāta, ņemot vērā starptautiska līmeņa dokumentos noteiktos izaicinājumus. Jāpiemin ANO ilgtspējīgas attīstības stratēģija līdz 2030. gadam, Eiropas zaļais kurss, ES stratēģijas Baltijas jūras reģionam rīcības plāns. Novada pilsētu radošais un inovatīvais potenciāls līdzsvarotai teritoriju attīstībai saskan ar Jauno Leipcigas hartu. Starptautiskie ilgtspējīgās attīstības uzstādījumi paredz veikt darbības, kas pašvaldībām ļauj kļūt noturīgākām, veidot labklājības sabiedrību, rosina ieviest virzienus, kuri veicina spēju pielāgoties jaunajiem izaicinājumiem sabiedrības pārvaldības, vides un klimata pārmaiņām, vienlaikus saglabājot unikālo identitāti un vērtības.

Latvijas ilgtspējīgas attīstības stratēģija līdz 2030. gadam (Latvija 2030) izstrādāta, paredzot kapitāla pieeju stratēģijas prioritāšu noteikšanai. Tukuma novada attīstības vīzijā un stratēģiskajos mērķos tiek pārņemtas valsts attīstības redzējumā ietvertās vērtības – aktīva un atbildīga pilsoniskā sabiedrība, zaļš un sakopts novads, sasniedzamība un attīstība. Ilgtermiņā Tukuma novada stratēģiskais ietvars ietver Latvija 2030 septiņu prioritāšu virzību:

- kultūras telpas attīstība;
- ilgtermiņa ieguldījumi cilvēkkapitālā;
- paradigmas maiņa izglītībā;
- inovatīva un ekofektīva ekonomika;
- daba kā nākotnes kapitāls;
- telpiskās attīstības perspektīva;
- inovatīva pārvaldība un sabiedrības līdzdalība.

Kurzemes plānošanas reģiona Ilgtspējīgas attīstības stratēģijas 2015.-2030.gadam (Kurzeme 2030) reģiona attīstības vīzija – gudrs, radošs, zaļš, starptautiski konkurētspējīgs un pievilcīgs reģions Baltijas jūras krastā. Tukuma novada ilgtermiņa attīstības redzējums papildina Kurzeme 2030 stratēģiskos mērķus, lai līdzdarbotos reģiona vīzijas īstenošanā.

1. tabula. Kurzeme 2030 mērķu saskaņotība ar Tukuma novada 2042 stratēģiju

| Stratēģiskie mērķi | |
|-------------------------------|---|
| Kurzeme 2030 | Tukuma novads 2042 |
| Gudra attīstība | SM1 Gudra pārvaldība un aktīvs cilvēks |
| Pievilcīga dzīves vide | SM2 Sasniedzama un pievilcīga dzīves vide |
| Globāla saistība un atvērtība | SM3 Atbildīga ekonomiskā vide |

Tukuma novada ilgtermiņa prioritātes ir ciešā sasaistē ar Kurzemes reģiona stratēģisko mērķu sasniegšanu un iekļaujas prioritārajās reģiona darbībās.

2. tabula. Kurzeme 2030 ilgtermiņa prioritāšu sasaiste ar Tukuma novada 2042 stratēģiju

| Ilgtermiņa prioritātes | |
|----------------------------|--|
| Kurzeme 2030 | Tukuma novads 2042 |
| Zināšanas | IP1 Kompakta, dinamiska, uz digitāliem risinājumiem balstīta un atvērta pārvaldība |
| Iniciatīva/ atbildība | |
| Integrēta pārvaldība | |
| Dzīvīgas vietas | IP2 Racionāli organizēti un sabiedrības vajadzībās balstīti pakalpojumi |
| Sadarbība un konkurētspēja | |
| Atbalstoša infrastruktūra | |
| Enerģija un ekofektivitāte | IP4 Zaļais kurss un pielāgošanās klimata pārmaiņām |
| Nodarbošanās | IP3 Lokāli pieejamas un labi apmaksātas darba vietas, mājokļu pieejamība |
| Atpazīstamība | |

5 TELPISKĀS ATTĪSTĪBAS PERSPEKTĪVA

Tukuma novada telpiskās attīstības perspektīvā kā nozīmīgākie telpiskās struktūras elementi tiek ietverti:

- apdzīvojuma struktūra un priekšlikumi attīstības centru izvietojumam;
- galvenie transporta koridori un infrastruktūra;
- dabas teritoriju telpiskā struktūra;
- ainaviski vērtīgās un kultūrvēsturiski nozīmīgās teritorijas un citas īpašas teritorijas;
- prioritāri attīstāmās teritorijas.

Stratēģijā telpiskās attīstības perspektīvā ir akcentēti trīs galvenie aspekti: 1.sasniedzamība un mobilitātes iespējas, 2.apdzīvotība kā ekonomiskās attīstības, cilvēku dzīves un darba vides un nacionālo interešu telpa, kā arī 3.ainaviskās un kultūrvēstures vērtības.

5.1 APDZĪVOJUMA STRUKTŪRA UN PRIEKŠLIKUMI ATTĪSTĪBAS CENTRU IZVIETOJUMAM

Tukuma novadam raksturīga daudzveidīga apdzīvotības struktūra, ko veido Tukuma pilsēta un Kandavas pilsēta ar urbāno telpu, un dažāda lieluma ciemi un lauku telpa ar tai raksturīgo viensētu apdzīvojumu pagastu teritorijās. Tukuma novada administratīvais centrs Tukuma pilsēta ir reģionālas nozīmes attīstības centrs, un tā darbības un attīstības ietekme ir plašāka par novada teritoriju. Pilsētā pieejamos publiskos un privātos pakalpojumus izmanto arī kaimiņu novadu iedzīvotāji un uzņēmumi.

2021. gada sākumā jaunizveidojamā Tukuma novadā dzīvoja 44 411 iedzīvotājs⁷, no kuriem 62% (27 614) dzīvoja bijušajā Tukuma novadā, 17% (7 462) – bijušajā Kandavas novadā, 16% (7 147) – bijušajā Engures novadā un 5% (2 188) – bijušajā Jaunpils novadā. Pilsētās dzīvoja 45% no visiem novada iedzīvotājiem – Tukuma pilsētā no visa jaunizveidotā novada teritorijas dzīvoja 38% jeb 16 691 iedzīvotāji, otrā novada pilsētā – Kandavā dzīvoja 7% (3 336) no visiem novada iedzīvotājiem.

Tāpat kā visā Latvijā arī Tukuma novadā tiek prognozēts⁸ iedzīvotāju skaita samazinājums. 2030. gadā Tukuma novadā indikatīvi dzīvos 38 032 iedzīvotāji, kas ir par 14% mazāk, salīdzinot ar faktisko iedzīvotāju skaitu 2021. gada sākumā. Savukārt 2042. gadā novada iedzīvotāju skaits varētu sarukt līdz 32 698 iedzīvotājiem, kas ir par 26% mazāk salīdzinājumā ar 2021. gada sākumu.

Lai novada attīstību plānotu ekonomiski efektīvi, novada apdzīvotās vietas tiek klasificētas dažādos attīstības centru līmeņos, veidojot visaptverošu pakalpojumu tīklu jeb grozu. Katrā līmenī tiek noteikts minimālais vēlamais sniedzamo pakalpojumu grozs – tas kalpo kā uzskates materiāls iedzīvotājiem ar kādu pakalpojumu grozu katras apdzīvotās vietas vai tai tuvumā dzīvojošais iedzīvotājs ilgtermiņā var rēķināties, kā arī kalpo kā vadlīnijas pašvaldībai par nepieciešamiem ieguldījumiem katras apdzīvotas vietas attīstībā. Vienlaikus jāuzsver, ka tas neierobežo papildu pakalpojumu attīstību konkrētajā apdzīvotajā vietā, ja to pamato demogrāfiskā, ekonomiskā vai vides situācija.

⁷ CSP dati pēc iedzīvotāju reģistrētās dzīvesvietas uz 01.01.2021.

⁸ Izmantotas SIA “Karšu izdevniecība Jāņa sēta” prognozes uz 2030. gadu

(https://www.varam.gov.lv/sites/varam/files/content/files/profils_tukuma_apvienotais_n-1.pdf), matemātiski prolongējot tendences uz 2042. gadu

REĢIONĀLAS NOZĪMES ATTĪSTĪBAS CENTRS: Tukums**Minimālais pakalpojumu grozs:**

- **Pārvaldība:** pašvaldības administrācija un tās iestādes, valsts pārvaldes institūciju reģionālās struktūrvienības, tūrisma informācijas centrs, valsts un pašvaldības vienotais klientu apkalpošanas centrs.
- **Izglītība:** pirmsskola, sākumskola, pamatskola un vispārējā vidējā izglītība, t.sk. valsts ģimnāzija, profesionālas ievirzes mūzikas, mākslas un sporta skolas, bērnu un jauniešu ārpuskolas un interešu izglītības pakalpojumi bērnu un jauniešu centrā, izglītības iestādēs un kultūras centrā, pieaugušo mūžizglītības pakalpojums.
- **Kultūra:** multifunkcionāla – reģiona galvenā bibliotēka, reģionālais kultūras centrs, brīvdabas estrāde, izstāžu zāles, kvalificēti kultūras nozares speciālisti.
- **Sports:** daudzveidīga sporta infrastruktūra ar starptautiskas un nacionālas, reģionālas nozīmes sporta būvēm, nodrošinot iespējas organizēt augsta līmeņa sacensības. Nodrošināti labvēlīgi apstākļi sporta skolu beidzēju tālākai attīstībai sportā, tai skaitā virzībā uz augstu sasniegumu sportu. Aktīvi sporta klubi un biedrības, attīstīts veterānu sports, tautas sports cilvēkiem ar funkcionāliem traucējumiem, garīga rakstura traucējumiem, invaliditāti. Brīvpieejas brīvā laika atpūtas infrastruktūra fizisko aktivitāšu veikšanai un veselības uzturēšanai.
- **Veselība:** stacionārie veselības aprūpes pakalpojumi daudzprofilu slimnīcā, neatliekamās medicīniskās palīdzības punkts, ambulatorie veselības aprūpes pakalpojumi, zobārstniecības pakalpojums, primārās veselības aprūpes pakalpojums, laboratorisko izmeklējumu iespējas, aptiekas (t.sk. diennakts aptieka) pakalpojums.
- **Sociālās jomas infrastruktūra:** patversme, sociālie dzīvokļi, dienas centrs, dienas aprūpes centrs un grupu dzīvokļi, sociālās rehabilitācijas infrastruktūra bērniem ar invaliditāti.
- **Dzīves vide:** centralizēta siltumapgāde, ūdensapgāde, kanalizācija, ielu apgaismojums, atkritumu savākšana un nodošana, atkritumu šķirošanas punkti un laukumi.
- **Mobilitāte un sakari:** droša un ērta gājēju un velo infrastruktūra, reģionālas nozīmes multimodāls mobilitātes punkts, sabiedriskais transports un tā sasaiste ar nacionālas nozīmes attīstības centriem, t.sk. galvaspilsētu Rīgu.
- **Citi pakalpojumi:** dažādu preču tirdzniecības pakalpojumi, dažādi ikdienā nepieciešami sadzīves pakalpojumi, t.sk. izklaides pakalpojumi, bankas un bankomāta pakalpojums, pasta nodaļa.

NOVADA NOZĪMES ATTĪSTĪBAS CENTRA PILSĒTA: Kandava**Minimālais pakalpojumu grozs:**

- **Pārvaldība:** pašvaldības iestāde pilsētas un pagastu pārvaldei, sociālā dienesta struktūrvienība, bāriņtiesas struktūrvienība, būvvaldes darbinieks, tūrisma informācijas centrs, valsts un pašvaldības vienotais klientu apkalpošanas centrs.
- **Izglītība:** pirmsskola, sākumskola, pamatskola un vispārējā vidējā izglītība, profesionālā izglītība, profesionālas ievirzes mūzikas un mākslas skola, sporta skola un deju skola, bērnu un jauniešu ārpuskolas un interešu izglītības pakalpojumi bērnu un jauniešu centrā, izglītības iestādēs un kultūras centrā, pieaugušo mūžizglītības pakalpojums.
- **Kultūra:** bibliotēka, kultūras centrs un kultūras dzīves organizators, brīvdabas estrāde.
- **Sports:** daudzveidīga sporta infrastruktūra ar starptautiska (kartingu trase) un nacionāla, reģionāla līmeņa sporta infrastruktūru. Profesionālās ievirzes sporta izglītības programmas. Aktīvi sporta klubi, attīstīts tautas un amatieru sports, tai skaitā tradicionāli attīstīties sporta virziens un sporta infrastruktūra (moto trase). Brīvpieejas brīvā laika atpūtas infrastruktūra fizisko aktivitāšu veikšanai un veselības uzturēšanai.

- **Veselība:** ambulatorie veselības aprūpes pakalpojumi, neatliekamās medicīniskās palīdzības punkts, zobārstniecības pakalpojums, primārās veselības aprūpes pakalpojums, laboratorisko izmeklējumu iespējas, aptiekas pakalpojums.
- **Sociālās jomas infrastruktūra:** pansionāts, sociālās rehabilitācijas infrastruktūra bērniem ar invaliditāti, kopienas centrs.
- **Dzīves vide:** centralizēta siltumapgāde, ūdensapgāde, kanalizācija, ielu apgaismojums, atkritumu savākšana un nodošana, atkritumu šķirošanas punkti un laukumi.
- **Mobilitāte un sakari:** droša un ērta gājēju un velo infrastruktūra, reģionālas nozīmes multimodāls mobilitātes punkts, sabiedriskā transporta sasaiste ar reģionālas un / vai nacionālas nozīmes attīstības centriem.
- **Citi pakalpojumi:** dažādu preču tirdzniecības pakalpojumi, dažādi ikdienā nepieciešami sadzīves pakalpojumi, t.sk. izklaides pakalpojumi, bankomāta pakalpojums, pasta nodaļa.

NOVADA NOZĪMES ATTĪSTĪBAS CENTRI: Pūre, Slampe, Irlava, Jaunpils, Smārde, Engure, Lapmežciems

Minimālais pakalpojumu grozs:

- **Pārvaldība:** pašvaldības iestāde pagasta pārvalde, iespējams valsts un pašvaldības vienotais klientu apkalpošanas punkts, sociālais darbinieks un bāriņtiesas pārstāvis.
- **Izglītība:** pirmsskola, sākumskola, pamatskola, bērnu un jauniešu interešu izglītība izglītības iestādēs un kultūras centros.
- **Kultūra:** bibliotēka, kultūras centrs, kultūras dzīves organizators.
- **Sports:** pieejama sporta infrastruktūra (specializēta sporta būve un/ vai izglītības iestādes sporta infrastruktūra) bērnu un jauniešu un tautas sportam. Sporta dzīves organizators. Brīvpieejas brīvā laika atpūtas infrastruktūra fizisko aktivitāšu veikšanai un veselības uzturēšanai.
- **Veselība:** primārās veselības aprūpes pakalpojums, laboratorisko izmeklējumu iespējas, iespējams aptiekas pakalpojums.
- **Sociālās jomas infrastruktūra:** kopienas centrs.
- **Dzīves vide:** centralizēta siltumapgāde, ūdensapgāde, kanalizācija, ielu apgaismojums, atkritumu savākšana un dalītās šķirošanas punkti.
- **Mobilitāte un sakari:** droša un ērta gājēju infrastruktūra pagasta centrā, sabiedriskā transporta sasaiste ar novada reģionālas un / vai nacionālas nozīmes attīstības centriem.
- **Citi pakalpojumi:** dažādu preču tirdzniecības pakalpojumi.

VIETĒJAS NOZĪMES ATTĪSTĪBAS CENTRI: Tume, Vienība, Džūkste, Sēme, Zentene, Lestene, Abavnieki
Cēre, Vāne, Matkule, Zemīte, Zante, Viesatas

Minimālais pakalpojumu grozs:

- **Pārvaldība:** pašvaldības iestāde pagasta pārvalde vai pārvaldes klientu apkalpošanas centrs ar pašvaldības pakalpojumu pieejamību.
- **Izglītība:** pirmsskola vai pirmsskolas grupas (Cērē, Jaunsātos, Tumē, Zantē, Vānē, Matkulē, Džūkstē, Sēmē, Zemītē), sākumskola (Zemītē, Cērē, Jaunsātos, Tumē, Zantē, Vānē, Milzkalnē, Džūkstē, Sēmē), pamatskola – vietās, kur to pamato pietiekams izglītojamo skaits, bērnu un jauniešu interešu izglītība izglītības iestādēs un / vai kultūras centros.
- **Kultūra:** bibliotēka, kultūras centrs – saietas nams.
- **Sports:** brīvpieejas brīvā laika atpūtas infrastruktūra fizisko aktivitāšu veikšanai un veselības uzturēšanai.
- **Veselība:** iespējama ģimenes ārsta prakses vieta vai feldšerpunkts.
- **Sociālās jomas infrastruktūra:** kopienas centrs.

- **Dzīves vide:** centralizēta ūdensapgāde un kanalizācija, ciema apgaismojums, atkritumu savākšana un dalītās šķirošanas punkti.
- **Mobilitāte un sakari:** ielu un ceļu infrastruktūra pagasta centrā, sabiedriskā transporta sasaiste ar vietējās nozīmes specializēto, novada un/ vai reģionālas nozīmes attīstības centriem.
- **Citi pakalpojumi:** preču tirdzniecības pakalpojums.

CITAS APDZĪVOTAS VIETAS: Abragciems, Antiņciems, Apšuciems, Bērziems, Bigauņciems, Čaukciems, Degole, Ezernieki, Klapkalnciems, Ķesterciems, Milzkalne, Pliņciems, Ragaciems, Rauda, Grenči, Aizupe, Pūces, Valdeķi, Mustene, Rūmene, Jurgī, Leveste, Lancenieki, Pienava, Sāti, Vaski, Kukšas, Lamiņi, Dzintars, Kaive, Ozolnieki u.c.

Pakalpojumu grozs: centralizēta ūdensapgāde un kanalizācija (kur tā ir pieejama), apgaismojums ciema un apdzīvotas vietas centrā, atkritumu savākšana un dalītās šķirošanas punkti, ielu un ceļu infrastruktūra, sabiedriskā transporta sasaiste ar vietējās nozīmes specializēto, novada un/ vai reģionālas nozīmes attīstības centriem (pēc iespējas saglabājot to tur, kur transports kursē 2021. gadā), nodrošināts transports skolēnu pārvadāšanai uz tuvāko izglītības iestādi. Papildus nodrošināmi citi pakalpojumi, kuri jau ciemos ir un varētu tikt attīstīti, piemēram, bibliotēkas vai kultūras centri, ja to pamato sociāli-ekonomiskā situācija.

VIENSĒTAS UN LAUKU TERITORIJA

Pakalpojumu grozs: atkritumu savākšana, ceļu infrastruktūra, sabiedriskā transporta sasaiste ar vietējās nozīmes specializēto, novada nozīmes attīstības centriem (pēc iespējas saglabājot to tur, kur transports kursē 2021. gadā), nodrošināts transports skolēnu pārvadāšanai uz tuvāko izglītības iestādi. Pakalpojums - konsultācija līdz viensētai (pēc nepieciešamības).

1. karte. Apdzīvojuma struktūra un attīstības centri Tukuma novadā



Esri, HERE, Garmin, (c) OpenStreetMap contributors, and the GIS user community

Apzīmējumi

- Tukuma novada robeža
- Pagastu robeža
- Dzelzeļa līnija

Galvenie autoceļi

- ar asfalta segumu
- ar grants segumu
- Pārējie autoceļi

- Reģionālas nozīmes attīstības centrs
- Novada nozīmes attīstības centra pilsēta
- Novada nozīmes attīstības centri
- Vietējas nozīmes attīstības centri
- Citas apdzīvotas vietas

Vadlīnijas:

- Stiprināt attīstības centrus, attīstot centru savstarpējās saiknes un to saiknes ar lauku apvidiem, jo tas veicinās nodarbinātību, samazinās migrāciju, kā arī nodrošinās labklājības līmeņa celšanos.
- Teritorijas plānojuma izstrādes ietvaros aktualizēt jautājumu par novada ciemiem un mazciemiem, izvērtējot ciemu statusa kritērijus, nepieciešamības gadījumā veicot korekcijas.
- Pakalpojumu struktūru novadā veidot pēc policentriskā attīstības modeļa, nodrošinot pakalpojumu pieejamību ne tikai Tukumā un Kandavā, bet arī citos attīstības centros. Izglītības jomā izglītības pakalpojumu tīkla attīstības galvenie kritēriji ir pieprasījums (ko nosaka demogrāfiskā situācija), kvalitāte un infrastruktūra. Pirmsskolas un sākumskolas saglabāt iespējami tuvāk dzīves vietai, bet pamatskolas un vidusskolas izglītības pakalpojumu attīstīt atkarībā no demogrāfiskās situācijas izmaiņām un ņemot vērā kvalitāti un efektivitāti. Lai nodrošinātu publisko pakalpojumu pieejamību iedzīvotājiem pārējā novada teritorijā (t.i., ārpus noteiktajiem attīstības centriem), pašvaldībai uzturēt mobilitātei nozīmīgus pašvaldības autoceļus, nodrošināt pārvadājumus atsevišķu iedzīvotāju grupu (skolēni, sociālā aprūpe u.tml.) mobilitātes vajadzībām, sekmēt interneta sakaru pieejamību, organizēt atkritumu apsaimniekošanu u.c. pakalpojumus saskaņā ar pašvaldības noteiktajām funkcijām.
- Lauku vēsturisko apdzīvoto vietu, viensētu grupu un viensētu apdzīvojumu saglabāt un attīstīt kā latvisko lauku identitātes elementu. Lauku telpā atbalstīt jaunu viensētām raksturīgu dzīvojamo apbūvi, atļaujot to bez lielām saimniecībā izmantojamām lauksaimniecības teritorijām, bet ievērojot lauku videi raksturīgu zemu apbūves blīvumu un saglabājot raksturīgo ainavu.
- Apdzīvotās vietās uzturēt un attīstīt zaļās teritorijas tiešā pieejamības attālumā no mājokļa.
- Pilsētu un ciemu iedzīvotājiem ārpus apdzīvotām vietām to tuvumā tīrā lauku teritorijā, kas nav saistīta ar galvenajiem transporta koridoriem un industriālajām zonām, ieteicams saglabāt un veidot mazdārziņus.
- Dzīves vides kvalitātes uzlabošanai sekmēt dažādu apdzīvotās vietās vai to tuvumā esošu degradētu teritoriju sakārtošanu, revitalizāciju un izmantošanu.
- Veicināt jaunās, kompaktās apbūves koncentrēšanos galvenokārt pastāvošajos apdzīvojuma centros – ciemos, lai saglabātu neapbūvētas teritorijas ekoloģiskā līdzsvara uzturēšanai, novada iedzīvotāju un viesu rekreācijai. Prioritāri attīstāmas ir teritorijas transporta mezgla tuvumā. Jaunu mājokļu būvniecību plānot vienlaikus ar modernu un videi draudzīgu inženiertehnisko infrastruktūru.

5.2 GALVENIE TRANSPORTA KORIDORI UN TRANSPORTA INFRASTRUKTŪRA

Tukuma novadam ir stratēģiski perspektīvs novietojums valsts teritorijā un optimāls savienojumu tīkls ar galvaspilsētu Rīgu un citiem lielākajiem attīstības centriem. Tukuma novadu šķērso divi starptautiskas nozīmes transporta koridori un augstākās kategorijas Latvijas autoceļi: Rīga - Ventspils (A10) un Rīga (Skulte) - Liepāja (A9). Novadu šķērso arī EuroVelo10 un EuroVelo13 velomaršruti.

TEN-T visaptverošā tīkla multimodālajā transporta koridorā iekļaujas autoceļš Rīga (Skulte) - Liepāja (A9) un dzelzceļa līnija Jelgava – Liepāja, savukārt autoceļš Rīga - Ventspils (A10) un dzelzceļa līnija Jelgava – Tukums II – Ventspils iekļaujas TEN-T pamattīklā un to var uzskatīt par novada attīstības virzītāju. Izmantojot Rīga – Ventspils transporta koridora potenciālu, ap to nākotnē sekmējama industriālo teritoriju attīstība, paredzot teritorijas transporta, loģistikas un citu saistītu pakalpojumu un apstrādes rūpniecības uzņēmumu attīstībai. Multimodālie pārvadājumi ir kravu pārvadājumi, kas tiek

veikti ar dažādiem transportlīdzekļu veidiem: autotransports, dzelzceļa transports, jūras transports, aviotransports.

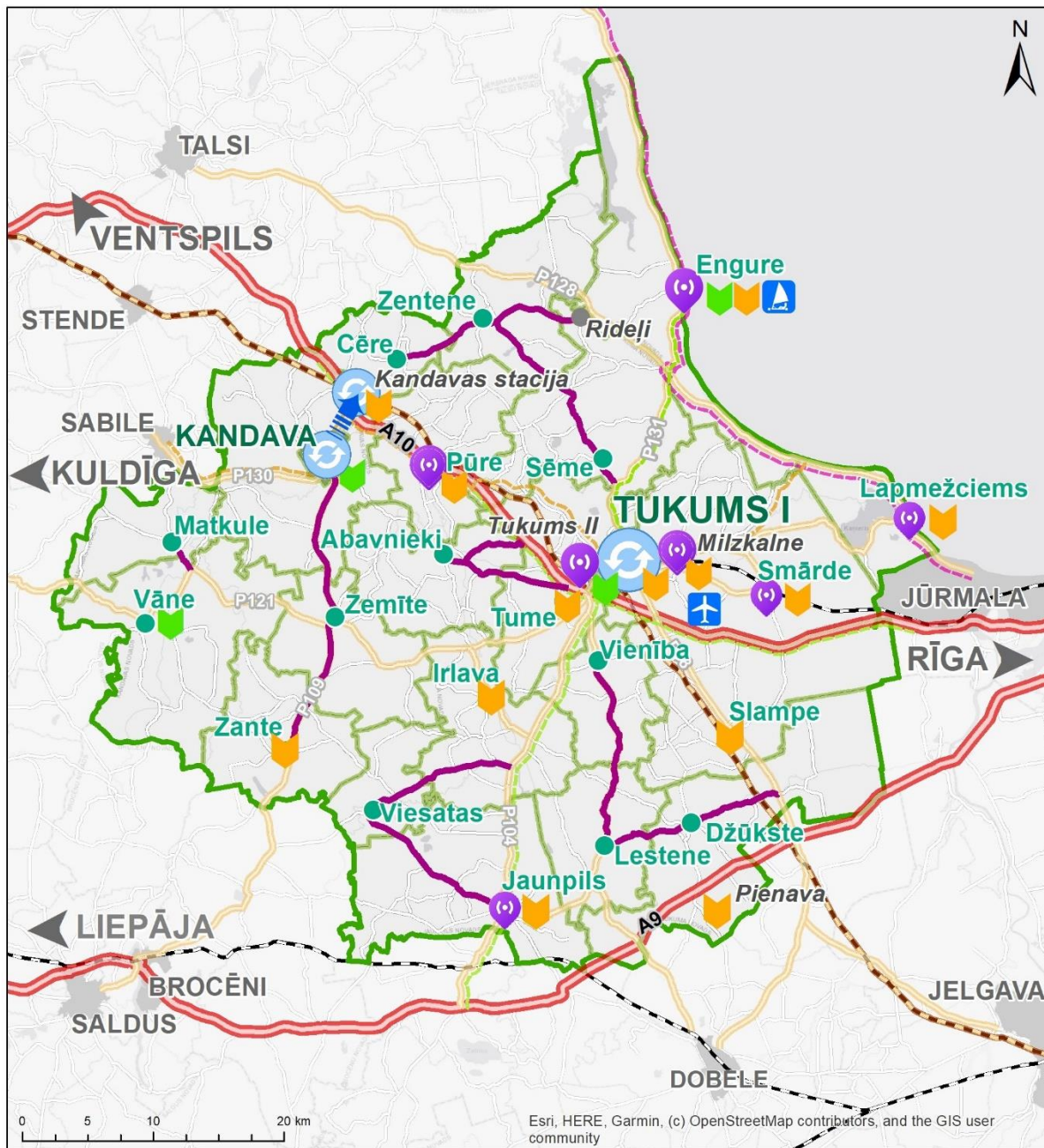
Tukuma novadu šķērso trīs dzelzceļa līniju maršruti: Jelgava – Ventspils (tiek veikti kravu pārvadājumi), Rīga – Jelgava – Liepāja (tiek veikti gan kravu, gan pasažieru pārvadājumi), kā arī Rīga – Tukums II (tiek veikti gan kravu, gan pasažieru pārvadājumi). Novads ir ieinteresēts ātru un ērtu pasažieru pārvadājumu attīstībā dzelzceļa līnijās, jo tas būtiski uzlabotu novada sasniedzamību. Reģiona attīstības līmenī novads būtu ieinteresēts dzelzceļa pasažieru pārvadājumu maršruta Rīga – Tukums – Ventspils atjaunošanai. Pasažieru pārvadājumos pa dzelzceļu nodrošināmas vides pieejamības prasības, tai skaitā vienlīmeņa peroni iekāpšanai vilcienos, gan lielāka skaita velosipēdu pārvadāšanas iespējas vilcienos (gan ikdienas mobilitātes, gan tūrisma vajadzībām).

Novads ir ieinteresēts integrētas sabiedriskā transporta sistēmas attīstībā un mobilitātes punktu izveidē, kas nodrošina ne vien ikdienas pārvietošanās vajadzības, bet arī tūrisma un biznesa attīstības vajadzības, turklāt veicina sabiedriskā transporta izmantošanu individuālā autotransporta vietā.

Tukuma novada Smārdes pagasta teritorijā atrodas lidlauks. Tajā pašlaik netiek apkalpoti komercveisi. Lidosta "Jūrmala" (iepriekš — Tukuma lidosta) ir nesertificēts gaisa pārvadājumu lidlauks Tukuma novadā 4 km no Tukuma centra. Izveidots bijušajā militārajā lidlaukā, kas agrāk bija viens no galvenajiem PSRS militārajiem lidlaukiem Latvijā. Lidlaukā ir viens 2502 m garš un 45 m plats betona plātņu seguma skrejceļš. 2010. gadā lidostā uzbūvēts termināls pasažieru lidostas vajadzībām, kurš savu darbību tā arī nav uzsācis. Novads saredz potenciālo lidlauka attīstības ietekmi uz uzņēmējdarbības vides attīstību (pasažieru pārvadājumi, nakšņošana, ēdināšana u.c. pakalpojumi).

Engurē atrodas Engures osta, tajā ir jahtu piestātne un nākotnē tajā ir perspektīva attīstīt arī dažādu ūdens sporta veidu bāzi. Jahtu būve un jahtu tūrisms – šie ir perspektīvi biznesa veidi Engures ostā. Ostā ienāk zvejas kuģi, kas zvejo zivis Rīgas jūras līcī un Baltijas jūrā. Engures ostā 2021.gadā ir veikti padziļināšanas darbi un tā ir kļuvusi par ērtu pieturvietu, burājot gar Rīgas līča Kurzemes piekrasti. Engures ostas teritorijā būvē augstākas klases katamarānus. Engures ostas pārvalde ir modernizējusi navigācijas zīmes, ir izbūvēts slīps un nostiprināta krasta līnija, veikti ostas padziļināšanas darbi, uzstādītas peldošās piestātnes ar ūdens un elektrības pieslēgumiem un glābšanas stendiem, uzbūvēta servisa ēka, iegādāta notekūdeņu un tualetes ūdeņu atsūkņēšanas iekārta un uzstādīts drošības aprīkojums pie piestātnēm. Attīstīta ostas infrastruktūra nodrošina sekmīgu uzņēmuma darbību, tai skaitā katamarānu nolaišanu ūdenī un kuģošanu ostas akvatorijā. Saskaņā ar Latvijas transporta un ostu attīstības vadlīnijām, kā viena no mazo ostu prioritātēm ir definēta ražošanas, kuras neatņemama sastāvdaļa ir zvejniecība un jūras transports.

2. karte. Transporta infrastruktūra un mobilitāte Tukuma novadā



Apzīmējumi

Tukuma novada robeža

Pagastu robeža

Pagasta centrs

Dzelceļa līnija

Reģionālas nozīmes mobilitātes punkts

Vietējas nozīmes mobilitātes punkts

Esoši elektrouzlādes punkti

Perspektīvi elektrouzlādes punkti

Lidosta

Jahtu piestātne

Starptautiskas nozīmes transporta koridori

Reģiona un novada nozīmes savienojumi

Pagasta centra savienojums ar novada centru

Perspektīvā attīstāmi pasažieru pārvadājumi

Veloceļi

EiroVelo13 maršruts

EiroVelo10 maršruts

Esri, HERE, Garmin, (c) OpenStreetMap contributors, and the GIS user community

Vadlīnijas:

- Sekmēt kvalitatīvu valsts nozīmes, reģionālo un vietējas nozīmes autoceļu uzturēšanu un attīstību, kas nodrošina tuvāko valstspilsētu Rīgas, Jūrmalas, Jelgavas, Ventspils un blakus novadu pašvaldību centru – Dobeles, Saldus, Kuldīgas, Talsu sasniedzamību, kā arī Tukuma novada iekšējo sasniedzamību.
- Prioritāri attīstāmie valsts augstākās kategorijas autoceļu posmi:
 - aktualizēt autoceļa A10 Rīga – Ventspils kustības drošības un caurlaides spējas attīstību (nogriešanās, ieskriešanās un apdzīšanas joslu ierīkošana) un seguma kvalitātes uzlabojumus un pastāvīgu uzturēšanu;
 - aktualizēt ātrgaitas šosejas attīstību, atslogojot autoceļu A9 un A10 noslogotākos posmus (t.sk. posmā Jūrmala – Tukums), lai uzlabotu caurlaides spēju.
- Veicināt Tukuma un blakus novadu pašvaldību savstarpējo sasniedzamību: aktualizēt valsts autoceļu Tukums – Kuldīga (P121, P130 un V1474); Kandava – Saldus (P109); Tukums – Līvberze – Jelgava (P98); Tukums – Lestene – Dobele (V1101) un Tukums – Jaunbērze – Dobele (P102) pārbūvi un uzturēšanu teicamā tehniskā stāvoklī.
- Veicināt Tukuma un Tukuma novada attīstības centru savstarpējo sasniedzamību pa kvalitatīvu asfaltbetona segumu.
- Plānot Tukuma pilsētas apvedceļa izbūvi.
- Organizēt sabiedrisko transporta sistēmu efektīvi:
 - nodrošinot, lai dienas laikā no novada nozīmes un vietējas nozīmes attīstības centra vairākkārt būtu iespējams nokļūt Tukumā un atpakaļ, tai skaitā darba braucieniem;
 - nodrošinot transporta sasaisti no zemāka līmeņa attīstības centriem un ciemiem uz augstāka līmeņa attīstības centriem;
 - nodrošinot, lai nozīmīgākie tūrisma objekti būtu sasniedzami ar sabiedrisko transportu.
- Veidot reģionāla līmeņa un vietēja līmeņa mobilitātes punktus, t.sk. nodrošināt koordinētu un integrētu autotransporta un dzelzceļa pasažieru pārvadājumu kustības grafiku, kas ļautu dienas laikā no novada centriem nokļūt uz Rīgas pusi un atpakaļ:
 - reģionālas nozīmes mobilitātes punkti: Tukums I (t.sk. autoosta integrēta ar dzelzceļa staciju “zem viena jumta”), Kandava (mobilitātes punktu veidot sasaistē ar perspektīvo dzelzceļa staciju pasažieru apkalpošanai – Kandava stacija);
 - vietējas nozīmes mobilitātes punkti: Engure, Lapmežciems, Smārde, Milzkalne, Tukums Lauktehnika, Pūre un Jaunpils;
 - citu pašvaldību teritorijā esoši mobilitātes punkti, kuri ir Tukuma novada interesēs: Jūrmalas valstspilsētas stacija (tiks precizēta konkrēta stacija), Jaunmārupe (*Rail Baltica*), Jelgavas stacija, Biksti.
- Aktualizēt pasažieru pārvadājumus pa dzelzceļu:
 - līnijā Rīga – Ventspils ieviest reģionālo ekspresi, pakāpeniski, atbilstoši elektrifikācijas attīstībai vai bateriju elektrovilcienu izmantošanai tīklā. Kā vēlamais attīstības scenārijs noteikts reģionālais ekspresis reizi stundā pīķa stundās un reizi divās stundās ārpus pīķa stundām;
 - līnijā Rīga – Jelgava – Liepāja ieviest reģionālo ekspresi, veicināt ātrus pasažieru pārvadājumus pa dzelzceļu, tai skaitā iespējamu elektrifikāciju, veicināt sasniedzamību no Bikstiem uz Jelgavu ne ilgāk kā pusstundas laikā, un no Bikstiem uz Rīgu / Liepāju – ne ilgāk kā stundas brauciena laikā. Kā vēlamais attīstības scenārijs noteikts reģionālais ekspresis reizi stundā pīķa stundās un reizi divās stundās ārpus pīķa stundām;

- līnijā Jelgava – Tukums II – Ventspils ierosināt reģionālā ekspresa attīstību, sākotnēji veicinot līnijas Tukums – Jelgava priekšizpēti un līnijas iekļaušanu sabiedriskā transporta plānā.
- Sadarboties ar kaimiņu pašvaldībām, Kurzemes plānošanas reģionu un Rīgas plānošanas reģionu mobilitātes jomas attīstībā - izstrādāt saskaņotus mobilitātes un sabiedriskā transporta plānus. Veidot reģionālas un vietējas nozīmes mobilitātes punktus pēc vienota principa, paredzot vienotu principu izstrādi mobilitātes punktu attīstībā. Veidot vienotu modeli mikromobilitātes un dalītās mobilitātes pakalpojumu pieejamības veicināšanai.
- Iespēju robežās sekmēt vienotas biļetes izveidi starp dažādu pilsētu sabiedrisko transportu, dzelzceļa transportu, starppilsētu pārvadājumiem.
- Veidot vienotu modeli un pārvadājumu attīstību zema pieprasījuma sabiedriskā transporta maršrutos – “savācējautobuss” uz reģionālajiem mobilitātes punktiem vai autobuss pēc pieprasījuma – modeļu izstrāde un pilotprojekti novadu teritorijās.
- Apdzīvotās vietās ierīkot automašīnu un velosipēdu novietnes, kas sekmētu attālākās vietās dzīvojošo intensīvāku sabiedriskā transporta izmantošanu.
- Radīt gājējiem un velobraucējiem drošu ielu un ceļu infrastruktūru, ievērojot vides pieejamības principus, it īpaši pie tādiem objektiem kā grupu mājas, ilgstošās sociālās aprūpes iestādes, izglītības iestādes u.c., t.sk. īstenojot autosatiksmes mierināšanas pasākumus.
- Veicināt automašīnu un velosipēdu elektrozlādes punktu attīstību primāri pie reģionāla un vietēja līmeņa mobilitātes punktiem, pie apmeklētākajiem tūrisma objektiem, lielākajiem publisko pakalpojumu centriem.
- Aktualizēt velosipēdu pārvadāšanas kapacitāti sabiedriskajā transportā – vilcienos, autobusus.
- Veicināt veloceļu attīstību EuroVelo 10 un EuroVelo 13 maršrutos.
- Veicināt vienmērīgu veloceļu attīstību novada teritorijā – apdzīvotās vietās un to tiešā tuvumā, drošu velonovietņu ar nojumēm un apkalpošanas iekārtām izveidi. Ilgtermiņā attīstāmie veloceļu posmi:
 - Tukums - Vecmokas - Pūre - Kandava - Sabile;
 - Tukums - Tume;
 - Tukums - Jaunpils - Biksti, savienojot A10 un A9 autoceļus;
 - Tukums - Milzkalne - Klapkalnciems un Apšuciems;
 - Tukums - Sēme;
 - Tukums - Ķesterciems – Engure;
 - gar Rīgas jūras līča piekrasti;
 - Tukums - Jūrmala - Rīga maršruts no Jūrmalas līdz Tukumam jāveido vienā transporta koridorā ar esošo dzelzceļa līnijas Rīga–Tukums II infrastruktūru (posmā no Rīgas līdz Jūrmalai atbilstoši esošajam velomarsrutam ar velosipēdu ceļa ievadu Rīgā “Centrs–Imanta”).
- Attīstīt Engures ostu - veicināt zvejniecības, zivju pārstrādes un ūdens sporta bāzes infrastruktūras attīstību.
- Mazināt tranzīta kravu transporta kustību piejūras teritorijās.
- Teritorijas plānojumā paredzēt perspektīvo transporta infrastruktūras maģistrālo trašu rezervēšanu, teritoriju rezervēšanu apvedceļu, pārvadu un apļveida krustojumu izbūvei, pieslēgumvietas, teritorijas kājāmgājējiem, pastaigu un tūrisma takām un veloceļu tīklu izveidei.

5.4 INŽENIERTEHNISKĀS SISTĒMAS

Tukuma novadu šķērsu naftas vads un naftas produktu vads Polocka – Ventspils, maģistrālie gāzes vadi, 330 kilovatu elektrolīnijas un 110 kilovatu elektrolīnijas.

Pašvaldības kapitālsabiedrības nodrošina ūdenssaimniecības pakalpojumu sniegšanu 36 dažādās apdzīvotās vietās Tukuma novadā, bet siltumapgādi – 15 dažādās apdzīvotās vietās. Tās sistēmas, kuru pārbūvei pēdējo 15 gadu laikā ir piesaistīti finanšu resursi no Eiropas Savienības finanšu instrumentiem, ir relatīvi labā stāvoklī un iedzīvotāji lielākoties ir apmierināti ar pakalpojumiem, taču tās sistēmas, kuras ir būvētas padomju laikos, un kurās pēdējo gadu laikā nav tikuši veikti ieguldījumi, nav apmierinošā tehniskā stāvoklī.

Tukuma novadā ir vairākas apdzīvotas vietas ar augstu iedzīvotāju blīvumu, kur sabiedriskie pakalpojumi nav pieejami pietiekamā apmērā.

3. karte. Inženierinfrastruktūra Tukuma novadā



Apzīmējumi

- Tukuma novada robeža
- Pagastu robeža
- Pagasta centrs
- Dzelzceļa līnija

Galvenie autoceļi

- ar asfalta segumu
- ar grants segumu
- Maģistrālais dabasgāzes vads
- Perspektīvs dabasgāzes vads
- Naftas vads

- 110 kV elektrolīnija
- 330 kV elektrolīnija
- Maģistrālā optika
- Optiskā tīkla platjoslas 1.kārta
- Optiskā tīkla platjoslas 2.kārta

Vadlīnijas:

- Veicināt elektroenerģijas pārvades un sadales tīkla attīstību, veidojot drošas elektroapgādes shēmas un pielietojot modernus tehniskos risinājumus, lai izslēgtu elektroapgādes pārtraukuma iespējas.
- Veicināt enerģijas ražošanu no atjaunojamajiem resursiem – vēja, saules, zemes, ūdens, koksnes u.tml., ciktāl tas ir līdzsvarā starp sabiedrības un saimnieciskajām interesēm.
- Pārskatīt gāzes apgādes infrastruktūras attīstību (Pienava – Slampe – Tukums).
- Paredzēt pēc iespējas kompaktu visu inženiertīklu koncentrēšanu koridoros gar valsts autoceļiem un pašvaldības ceļiem, lai racionāli izmantotu teritoriju.
- Paredzēt ciemu apbūves teritoriju inženiertehniskās apgādes nodrošinājumu teritorijas attīstības plānošanas dokumentos. Nepieciešams uzturēt esošās sistēmas, jāizvērtē nepieciešamība paplašināties (ieguldījumiem jābūt ekonomiski pamatotiem un sistēmai jānodrošina ilgtspējīga pašfinansēšanās).
- Veicināt energoefektivitātes paaugstināšanu siltumapgādes uzņēmumu sistēmās, dzīvojamās mājās, enerģijas ražošanu no atjaunojamajiem enerģijas resursiem, kā arī energoefektīva ārējā apgaismojuma izbūvi.
- Veicināt ūdensapgādes un notekūdeņu savākšanas un attīrīšanas inženiertīklu pārbūvi un attīstību vietās, kur tas ir ekonomiski pamatoti.
- Veicināt attīrīšanas iekārtu pielāgošanu decentralizēto kanalizācijas sistēmu efektīvākai apkalpošanai nākotnē.
- Nodrošināt lietus ūdens savākšanas un atkalizmantošanas sistēmu izbūvi.
- Sekmēt informācijas un telekomunikāciju pakalpojumu pieejamību visā novada teritorijā.
- Veicināt optisko kabeļu attīstību novada teritorijā. Plānojot jaunu apbūvi (teritorijas plānojums, lokālpilnojumus vai detālpilnojumus u.c.), paredzēt vietu un risinājumu ātrgaitas elektronisko sakaru tīkla izbūvei. Piemēram, plānojot ielu un ceļu pārbūvi, nodalījuma joslā paredzēt vietu arī ātrdarbīga elektronisko sakaru tīkla izbūvei. Savlaicīgi informēt pakalpojuma sniedzējus par jaunu dzīvojamo ēku un uzņēmējdarbības objektu būvniecību, informēt pakalpojuma sniedzējus par nākamajā gadā plānoto ielu un teritoriju pārbūvi, atjaunošanu vai būvniecību.

5.5 DABAS TERITORIJU TĒLPISKĀ STRUKTŪRA

Tukuma novadam raksturīgs daudzveidīgs reljefs un ainava. Novada dabas teritoriju telpisko struktūru veido lauksaimniecības zemes, pļavas, meži un ūdeņi, dabas aizsargājamās teritorijas. Tukuma novada teritorijā atrodas astoņas Eiropas nozīmes aizsargājamās dabas teritorijas (*Natura 2000*) – Ķemeru nacionālais parks, kas ir arī īpaši aizsargājama dabas teritorija, dabas parki “Engures ezers” un “Abavas senleja”, dabas liegumi “Riesta – Džūkstenes purvs”, “Matkules meži”, “Tumes meži”, mikroliegums “Maitiķu avoti”, kā arī aizsargājamā jūras teritorija “Rīgas līča rietumu piekraste”.

Tukuma novada teritorijā lielākās upes ir Abava, Slocene, Lāčupīte. Novada teritorijā atrodas daļa no Latvijas lielākā ezera – Engures ezera. Vēl pie nozīmīgākajiem ūdens resursiem jāmin Kaņieris, Sēmes ezers, Palansu ezers, Rideļu dzirnavezers, Seklis, Purdīķis, Valguma ezers un Glūdainis. Piejūras ezerus apdraud to ūdenstilpņu eutrofikācija. Engures ezers, Kaņieris un Valguma ezers atrodas īpaši aizsargājamajās dabas teritorijās, to izmantošanu nosaka vispārējie un individuālie teritoriju izmantošanas noteikumi.

Tukuma novadā ir liels skaits aizsargājamo koku, ainavā ir raksturīgas koku alejas. Kā nozīmīgākās no tām ir sekojošas:

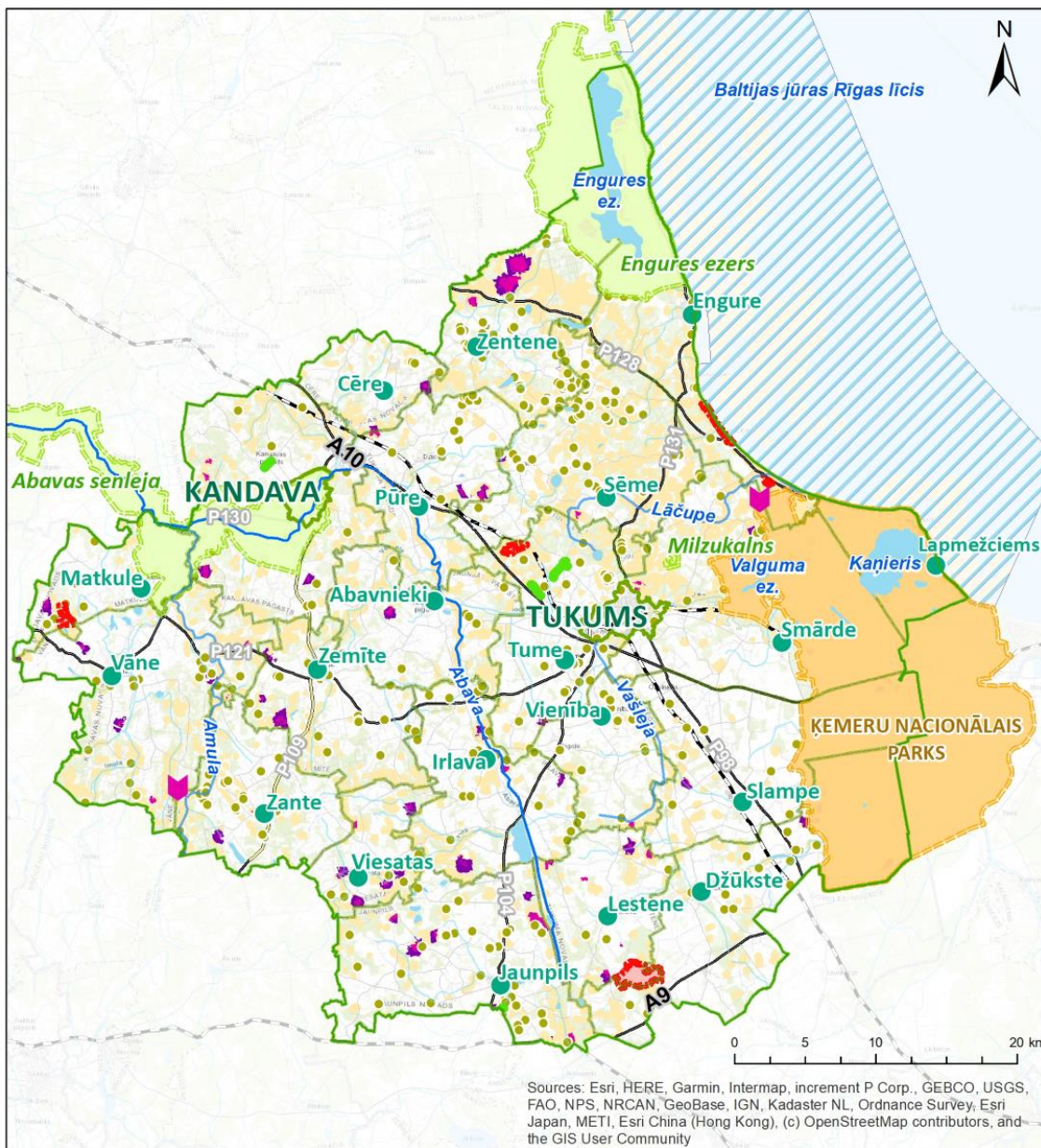
- Jaunmoku pils parka liepu alejas;
- Vecmoku pils parka liepu alejas;
- Kartavkalna lapegļu aleja;

- Liepu aleja starp Matkuli (Pūcēm) un Vāni;
- Liepu un kastaņu alejas Lamiņos;
- Liepu aleja pie Rūmenes (posms Rūmene – “Žagariņi”) u.c.

Tukuma novada teritorijā ietilpst piejūras meži ārpus īpaši aizsargājamajām dabas teritorijām, kas daļēji iekļaujas ierobežotas saimnieciskās darbības joslā. Teritorijas Baltijas jūras Rīgas līča piekrastē uzskatāmas par nacionālo vērtību.

Lauksaimniecības zemes un meži, kā arī derīgie izrakteņi tiek uzskatīti par vērtīgākajiem Tukuma novada dabas resursiem saimnieciskajā darbībā un ekonomiskajā apritē.

4. karte. Dabas teritorijas Tukuma novadā



Apzīmējumi

- Tukuma novada robeža
- Pagastu robeža
- Pagasta centrs
- Galvenie autoceļi**
- ar asfalta segumu
- ar grants segumu
- Pārējie autoceļi

- Dzelzceļa līnija
- Lielākās upes
- Ūdenstilpes
- Mikroliegums
- Mikrolieguma buferzona
- Biotops
- Aizsargājams koks

Īpaši aizsargājamas dabas teritorijas (Natura 2000)

- Nacionālais parks
- Dabas parks
- Dabas liegums
- Aizsargājama jūras teritorija
- Aizsargājamo aleju teritorija
- ✎ Mikroliegums

Vadlīnijas dabas un dabas aizsardzības teritoriju attīstībai un plānošanai:

- Apsaimniekošanas pasākumos ievērot teritoriju dabas vērtību un bioloģiskās daudzveidības saglabāšanu. Īpaši aizsargājamo teritoriju izmantošanu nosaka īpaši aizsargājamo dabas teritoriju vispārējie un individuālie aizsardzības un izmantošanas noteikumi.
- Izvērtējot saimnieciskās aktivitātes un tūrisma plūsmas, līdzsvarot antropoloģisko slodzi uz dabas ekosistēmām.
- Nepieļaut maz skarto dabas resursu (jūras piekrastes, upju ieleju, ezeru piekrastes teritoriju u.c.) samazināšanos uz apbūves rēķina, kultūrvēsturiskā mantojuma degradāciju. Ūdensmalu un ūdeņu teritorijām nav pieļaujama vienlaidus apbūves attīstība, jā saglabā pārvietošanās iespējas gar to krastiem.
- Attīstīt dabas teritorijas un zaļās zonas piepilsētu teritorijās, saglabājot un pilnveidojot zaļo buferzonu.
- Veicināt mežu teritoriju ilgtspējīgu apsaimniekošanu, saglabājot meža ekoloģiskās, ekonomiskās un sociālās funkcijas, veicināt videi draudzīgu mežsaimniecības praksi. Mežsaimniecības zemju prioritārā izmantošanu mežsaimniecības attīstībai – mežsaimniecība, kokmateriālu sagatavošana un ar tiem saistītie pakalpojumi, derīgo izrakteņu ieguve, rekreācijas un tūrisma būvju un objektu būvniecība, teritorijas labiekārtošana, medību tūrisms. Turpinot mežu saimniecisku izmantošanu, atjaunot mežu resursus. Līdzsvarā ar saimniecisko izmantošanu uzturēt mežu rekreatīvo potenciālu, saglabāt ainaviski vērtīgās teritorijas un pilnvērtīgāk izmantot šo mežu potenciālu rekreācijai un izziņai.
- Piejūras mežu teritorijās nodrošināt ilgtspējīgu piekrastes attīstību, līdzsvarojot vides aizsardzības, sociālās, ekonomiskās un kultūrvides attīstības intereses.
- Nodrošināt publisko ūdeņu apsaimniekošanu un pieejamību.

5.6 AINAVISKI VĒRTĪGĀS UN KULTŪRVĒSTURISKI NOZĪMĪGĀS TERITORIJAS UN CITAS ĪPAŠAS TERITORIJAS

Saglabātas dabas, kultūrvēsturiskās un ainaviski vērtīgās teritorijas ir būtisks resurss pievilcīgai Tukuma novada dzīves telpas, rekreācijas un tūrisma attīstībai. Šie resursi ir nozīmīgs nacionālās identitātes saglabāšanas elements. Tukuma novada teritorija ir bagāta ar kultūrvēsturiskā mantojuma objektiem – kompleksām apbūves un tās vides kopām, ainaviskiem ceļiem.

Tukuma un Kandavas vecpilsētas ir novada kultūrvēsturiski nozīmīgas teritorijas. 14.–18. gs. plānojuma vēsmas atspoguļo Tukuma pilsētas vēsturiskais centrs jeb vecpilsēta – Vectukums. Tukuma pilsētā ainaviski un kultūrvēsturiski nozīmīga un aizsargājamam ir Tukuma viduslaiku pils vieta un tās fragments, Brīvības laukuma apbūve un Tukuma Pils tornis. Nemainīga (vai maz ietekmēta) ir Tukuma pilsētas vēsturiskā panorāma gan vēsturiskajā centrā, skatot pilsētas centra - Brīvības laukuma apbūvi, gan pilsētas kopskata panorāmu no iebraucamajiem ceļiem (Lielās ielas, Raudas ielas un Jelgavas ielas). Durbes pils parks Tukumā ir nozīmīgs dabas un kultūrvēstures piemineklis, kurā saglabāta vēsturiski veidotā struktūra, introducētās koku un krūmu sugas, nozīmīga dabas daudzveidība, dīķu sistēma un mazās arhitektūras formas.

Kandava ir viena no skaistākajām Kurzemes mazpilsētām, kas apbur ar senatnīgo arhitektūru, bruģētajām ieliņām, laternām, kalnaino reljefu un brīnišķīgajiem dabas skatiem. Pirmoreiz Kandava rakstos 1230. gadā. Kandava var lepoties ar vecāko laukakmeņu tiltu Latvijā un hercoga Jēkaba laikā būvēto Pulvertorni. Kandavas apkārtnē bijusi apdzīvota jau kopš agrā dzelzs laikmeta (2. - 4. gs), uz ko norāda vairāki kapulauki un pilskalni Abavas krastos.

Vēsturiskus notikumus neļauj aizmirst Tukuma novada teritorijā esošās piemiņas vietas un pieminekļi. Starp tiem ievērojamākie ir Lestenes Brāļu kapi, Meža kapi Tukumā ar parka daļu un brāļu kapiem, upuru piemiņas vietas un akmeņi pagastos, u.c. Pie Lestenes Brāļu kapiem nesen atklāts

Leģionāru bunkurs un no Džūkstes-Lestenes ceļa pārredzamas Kurzemes Cietokšņa sīvāko kauju vietas. Par godu Latvijas valsts simtgadei Tukuma vecpilsētā 2018.gada novembrī tika atklāts Zigfrīda Annas Meierovica piemineklis.

Dažādās dabas teritorijas, kultūrvēsturiskie objekti, izveidotā apbūve un apstādījumi veido novada ainavas daudzveidību. Attīstībai nozīmīga ir gan cilvēku veidota ainava, gan dabas ainavas. Kultūrvēsturisko teritoriju un ainavas saglabāšana sekmē iedzīvotāju nacionālās pašapziņas celšanu un piederības sajūtu novadam.

Īpašas ainavu telpas:

- Tukuma vecpilsēta un tās panorāma;
- Kandavas vecpilsēta un tās apkārtnē;
- Baltijas jūras Rīgas līča piekraste un veco zvejniekciemu apbūve;
- Jaunpils kultūrvēsturiskais centrs (pils, muižas apbūve, baznīca, ūdensdzirnavas, parks);
- Jaunpils, Viesatas, Leveste, Jurgī un lauku ainava;
- Jelgavas šoseja (P98), kur pārredzams Zemgales līdzenums ar nacionālas nozīmes lauksaimniecības zemēm;
- Ziemeļkurzemes pauguraines ainava (Tukums – Lamiņi, Tukums – Zvāre, Tukums – Dzirciems);
- Austrumkurzemes pauguraines ainava – Abavas senleja (kreisais krasts no Aizdzires uz Kalnmuižu), Kandava – Matkule – Vāne (lauksaimniecības zemes, liepu aleja), Kandava - Sabile;
- Purvu ainava Ķemeru Nacionālajā parkā, kur pieejami arī resursi rekreācijai, meža veltes.

Skatupunkti:

- Pavārkalns, Mālskalns, Ezegaiļu kalna, kapu kalns, Durbes pils – skats uz Tukuma pilsētu;
- Kuršu pilskalns pie Kandavas – skats uz Kandavas pilsētu un Abavas senleju;
- pirms Sātiem, Irlavas pagasta ziemeļos, pie Abavas upes, autoceļu P121 un V1452 krustojumā - skats uz baznīcu, ainava ar tiltu *uz nekuriem*;
- vietas, kur ir skati no putnu vērošanas torņiem - Lielā Ķemeru tīreļa laipa un skatu tornis, skatu vietas Dunduru pļavās, Kaņiera ezera putnu vērošanas tornis, Kaņiera pilskalns un dabas taka, Kupskalnu dabas taka, Engures Ornitoloģisko pētījumu centrs un putnu vērošanas torņi, Smiltiņkalns, Kartavu kalni.

5. karte. Ainaviskās un kultūrvēsturiskās teritorijas Tukuma novadā



- | | | |
|--------------------------|---|-----------------------|
| Apzīmējumi | | |
| Tukuma novada robeža | Lielākās upes | Pils |
| Pagastu robeža | Ūdenstilpes | Muiža |
| Pagasta centrs | Piejūras mežu teritorijas | Vēsturiskais centrs |
| Galvenie autoceļi | Piejūras vēsturiskās apbūves vietas | Vēsturiska apbūve |
| ar asfalta segumu | Tūrisma un dabas aizsardzības teritorijas | Baznīca |
| ar grants segumu | Vērtīgas dabas ainavas un skatu vietas | Piemiņas vieta, parks |
| Pārējie autoceļi | Mežsaimniecības teritorijas | Pilskalns |
| Dzelzceļa līnija | Lauksaimniecības zemes | Senkapi |
| | Ainaviskie ceļi | |

Esri, HERE, Garmin, (c) OpenStreetMap contributors, and the GIS user community

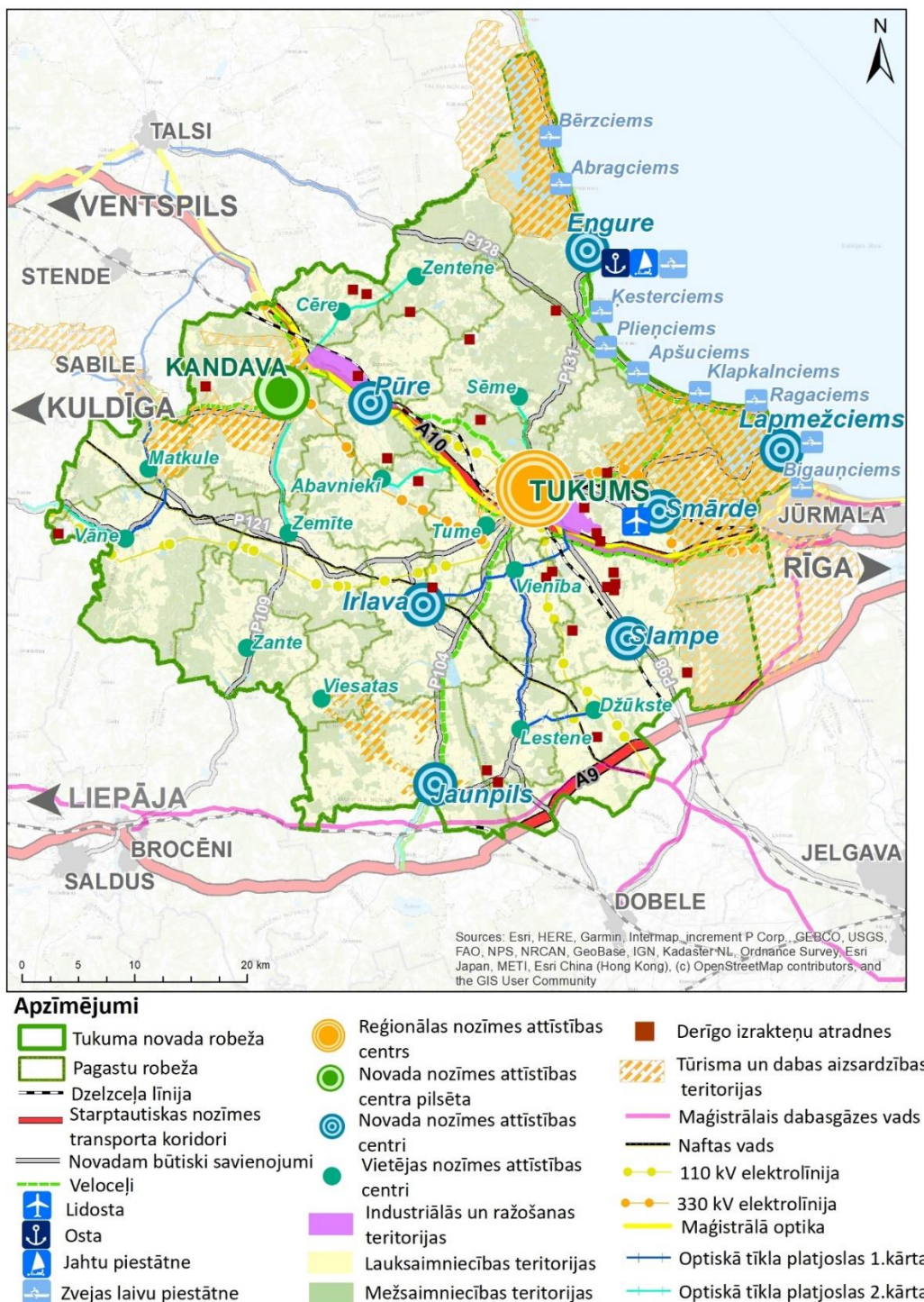
Vadlīnijas ainavisko un kultūrvēsturisko teritoriju attīstībai:

- Tukuma pilsētas vēsturiskajam centram un Kandavas vecpilsētā nākotnē saglabājama ir vēsturiskā fona mazstāvu apbūve, tradicionālie būvniecības un apdares materiāli – koks, apmests laukakmeņu mūris, ķieģeļi, ēku dekoratīvie elementi, dakstiņu jumta klājumi.
- Vecpilsētu telpu veidošanā būtiska loma ir sakārtotām, pilnvērtīgām apbūves teritorijām ar vizuāli pievilcīgu, kvalitatīvu un savam laikam atbilstošu arhitektūru, kultūrvēsturiskā mantojuma un ainavas saglabāšanai un arī jaunu, laikmetīgu un modernu akcentu ieviešana.
- Kandavas un Tukuma vēsturisko centru nozīmīgas un perspektīvā saglabājamās īpašās vērtības ir vēsturiskais raksturs, ko veido pilsētas plānojums un ielu tīkls, kas izveidojies ap galveno ielu, pilsētas ainava un tās mērogs, reljefs, apbūves telpiskā organizācija.
- Jāparedz Tukuma vecpilsētas – Vectukuma – reģenerācijas plāna izstrāde un ieviešana, lai nodrošinātu teritorijas vitalitāti un pievilcību.
- Pilsētu zaļās teritorijas veido pilsētu rekreācijas un ainavas telpu, tās caurvij un līdzsvaro citu telpu klājumus. Tukuma pilsētā jāizmanto esošās ūdensmalas – vairāk izceļama Slocenes upes mala un atjaunojams Tukuma ezers, Melnezers. Jāpilnveido zaļās teritorijas, tai skaitā jāparedz parku labiekārtošana un atjaunošana.
- Jāzaglabā un jāattīsta novada ciemu raksturs un identitāte.
- Lai saglabātu piekrastei raksturīgo kultūrvēsturisko ainavu, identitāti un raksturu, jānosaka vēsturiskās apbūves teritorijas piekrastes ciemos, izvirzot papildu arhitektūras prasības esošo būvju pārbūvei un jaunu būvniecībai. Saudzīgi pārveidota vide ir atzīta par Baltijas jūras piekrastes lielāko vērtību. Plānošanas un būvniecības procesā ieteicama maksimāli toleranta attieksme pret dabīgo vidi, harmoniski iekļaujoties ainavā un papildinot to. Nav vēlama zemju lietošanas veida maiņa, būvniecība jāveic, maksimāli saglabājot raksturīgā reljefa iezīmes un dabisko veģetāciju. Nav vēlama vienlaidus apbūve visā piekrastes garumā. Piekrastē jāzaglabā maz skarta, atpūtai un izklaidei piemērota vide ar tradicionālo piekrastes ainavu un apbūvi. Izstrādājot teritoriju plānojumus, jārespektē apkārtnes kultūrvēsturiskā ainava, tradicionālās apbūves plānojuma struktūra, zvejniekiem raksturīgā apbūve un būvtehniskie paņēmieni.
- Ieteicams izvairīties no izkliedētas attīstības – piekrastes zonā jaunu dzīvojamo ēku būvniecība paredzama galvenokārt esošajos ciemos. Ieteicams noteikt ainavu teritorijas. Paredzot būvniecību ainavu teritorijās, ieteicams izstrādāt ainavu tematiskos plānojumus.
- Ieteicams izvairīties no vizuālas un ekoloģiskas iejaukšanās ainavā, rekreācijas objektiem izvēloties mazāk jutīgu, ainaviski izsvērtu izvietojumu, maksimāli integrējot tos apkārtējā vidē.
- Ainaviskā uztverei vēlams būves izvietot ārpus skatupunktu robežām. Izvairīties no tāda būvju izvietojuma, kas aizsedz dabiskos skatupunktus uz jūru, uz augstvērtīgiem ainavu punktiem.
- Īpaši aizsargājamajās dabas teritorijās jāpanāk vides aizsardzības un zemes īpašnieku interešu salāgošanas risinājumi, nodrošinot komunikāciju starp pašvaldības, valsts iestādēm un zemju īpašniekiem.
- Tukuma novada muižu un tām pieguļošo parku atjaunošana un vēsturiskajam raksturam atbilstoša attīstība. Īpaši Durbes pils kompleksam ar ainavu parku kā dabas un valsts nozīmes kultūras pieminekļu kopumu ir potenciāls novada ilgtspējības nodrošināšanā – dabas, ekonomiskās, sociālās un kultūras mijiedarbībā un kļūst par reģiona restaurācijas centru.
- Kultūrainavas integrēšana plānošanā, paredzot aizsargāt, radoši attīstīt kultūrainavas. Ieteicams teritorijas plānojuma ietvaros izstrādāt kultūrainavu aizsardzības un attīstības plānu, nosakot ainavas, kurām ir īpaša vēsturiskā, estētiskā un ekoloģiskā nozīme.
- Ja cilvēka darbības un lauku neapsaimniekošanas rezultātā ir radusies degradēta, bojāta ainava, kurām ir īpaša vēsturiskā, estētiskā un ekoloģiskā nozīme, jāparedz rekultivācijas pasākumi.

5.7 PRIORITĀRI ATTĪSTĀMĀS TERITORIJAS

Prioritāri attīstāmās teritorijas paredz attīstīt urbānos areālus, novada telpisko struktūru, maksimāli izmantojot esošo apdzīvotības potenciālu un veicināt esošo apdzīvoto centru attīstību, papildinot to funkcijas atbilstoši pieejamajiem resursiem un ģeogrāfiskā izvietojuma diktētiem priekšnoteikumiem gan pilsētās, gan lauku teritorijās.

6. karte. Prioritāri attīstāmās teritorijas Tukuma novadā



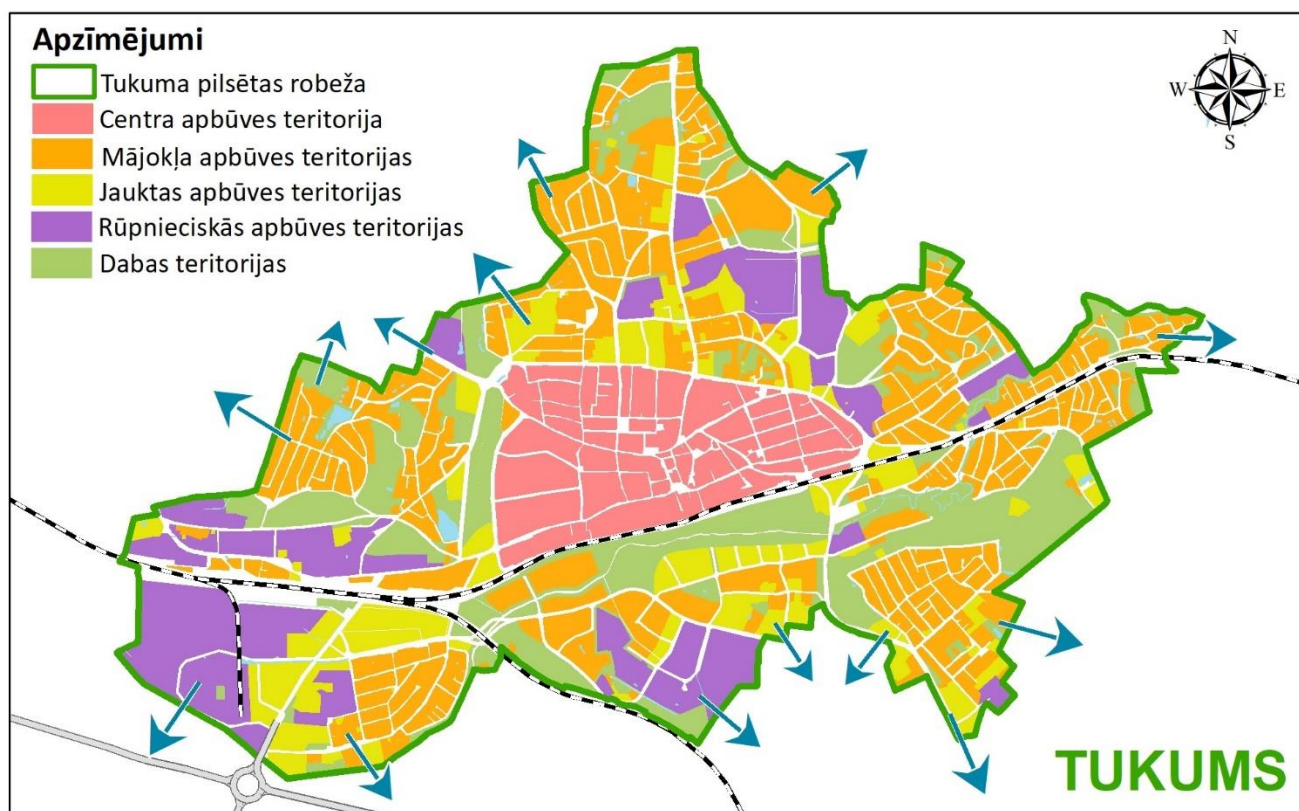
Ražošanas un transporta attīstības teritorijas noteiktas, ņemot vērā esošo teritorijas izmantošanu un resursus, transporta infrastruktūras objektus – industriālo parku un ražošanas teritorijas, lidlauku, ostu, valsts autoceļus A9, A10 un P98, dzelzceļa līniju.

Derīgo izrakteņu ieguve ir nozīmīga ne tikai kā novada vietējās saimnieciskās darbības elements, bet tā ir svarīga valsts attīstībai. Tukuma novada teritorijā atrodami tādi derīgie izrakteņi kā dolomīts, māls, smilts, grants, sapropelis, saldūdens, kūdra.

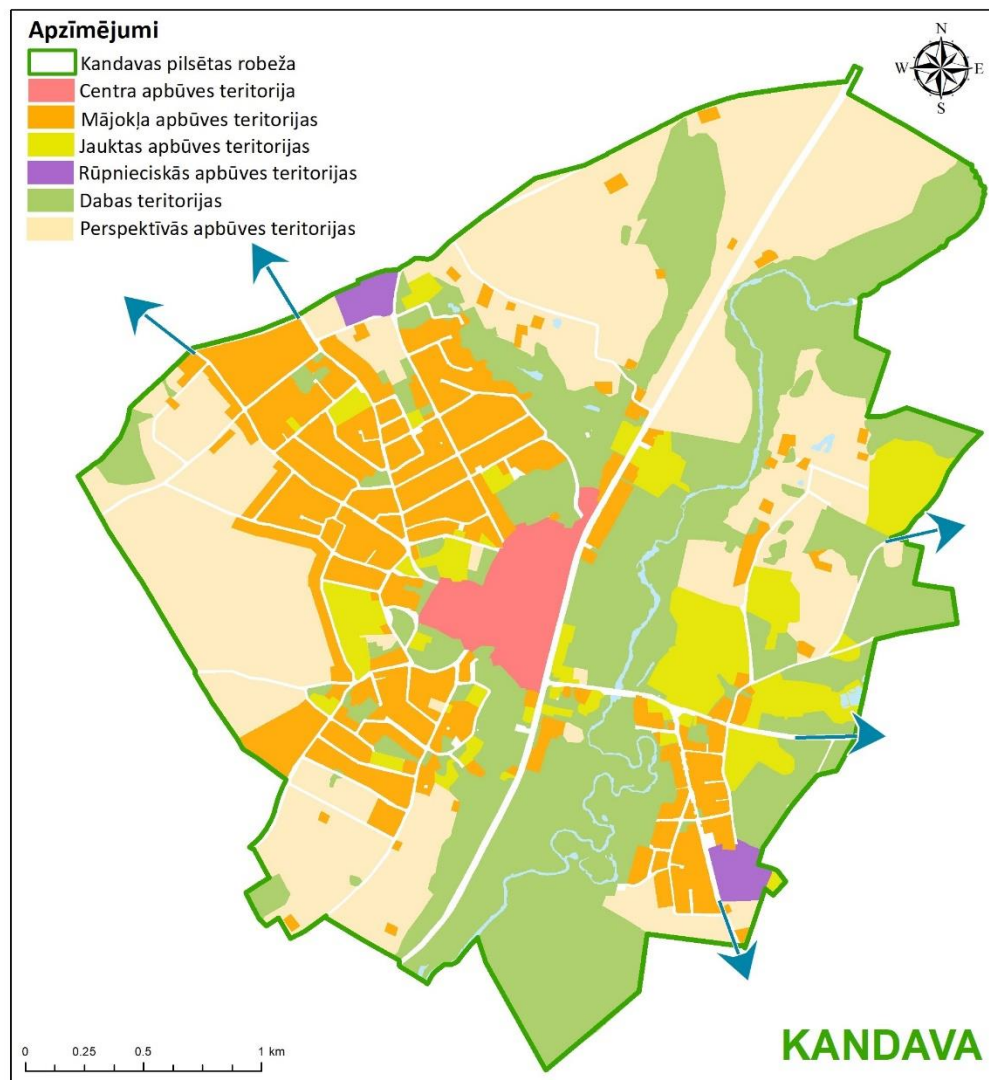
Zivsaimniecība un lauksaimniecība ir novada jau vēsturiski tradicionālās un prioritārās nozares, līdz ar to šo nozaru darbības vietas ir nozīmīgas novada prioritāri attīstāmās teritorijas.

Tukuma un Kandavas pilsētu attīstības virzieni saistās ar pilsētu teritorijas paplašināšanu un robežu pārceļšanu ārpus esošajām administratīvajām robežām.

7. karte. Tukuma pilsētas attīstības prioritārie virzieni



8. karte. Kandavas pilsētas attīstības prioritārie virzieni



Vadlīnijas prioritāri attīstāmo teritoriju attīstībai:

Apdzīvotās teritorijas:

- Jāpanāk optimāla iedzīvotāju un apbūves blīvuma paaugstināšana pilsētās un ciemos, izvairoties no apdzīvoto vietu nepamatotas izplešanās uz dabas teritoriju rēķina.
- Katras apdzīvotas vietas un teritorijas apdzīvojuma attīstība jāplāno vienlaicīgi ar inženiertehnisko nodrošinājumu un publisko pakalpojumu attīstību, kvalitatīvas tehniskās un sociālās infrastruktūras izveidi.
- Plānojot apdzīvoto vietu inženiertehniskā nodrošinājuma būvniecību un paplašināšanu, jāizvēlas videi draudzīgi risinājumi, lai mazinātu vides piesārņojumu.
- Bez nepieciešamās sociālās un inženiertehniskās infrastruktūras nodrošinājuma nav pieļaujama jaunu dzīvojamās apbūves teritoriju veidošana ārpus pilsētām un ciemiem.
- Jaunas dzīvojamās apbūves teritorijas plānojamas vietās, kur nav tieša rūpnieciskās zonas vai maģistrālo autoceļu piesārņojuma ietekme.

- Dzīvojamā apbūve teritorijā veidojama, izvērtējot transporta infrastruktūras ietekmi. Galvenā transporta koridora Rīga – Ventspils un transporta mezgla tuvumā esošās industriālās un pakalpojumu teritorijas un teritorijas mājokļu attīstībai.

Ražošanas, industriālās teritorijas:

- Ražošanas, industriālās un noliktavu apbūves teritorijas izvietojamas atsevišķi no dzīvojamām teritorijām, racionāli izmantojot esošo tehnisko infrastruktūru un sasniedzamību, iespēju robežās primāri tās izvietojot, revitalizējot degradētās teritorijas. Veidojot industriālo zonu, jāizvairās no garas vienlaidu joslas veidošanas bez atdalošajām zaļajām teritorijām.
- Veicināt labvēlīgas uzņēmējdarbības vides veidošanu, īpaši atbalstot uz zināšanām, pētniecību un videi draudzīgām tehnoloģijām balstītu inovatīvo ražošanu, rūpniecisko galaproduktu ar augstu pievienoto vērtību.
- Atbalstāma ražošanas izvietošana, iespējami izvairoties no konfliktsituācijas starp ražošanu un dzīvojamo, rekreācijas telpu, dabas aizsardzību un novada nozīmīgāko dabas resursu, lauksaimniecības zemes un mežu degradāciju.
- Izmantojot vienu no galvenajām novada konkurētspējīgajām priekšrocībām – transporta koridora Rīga – Ventspils potenciālu, teritorijās ap to paplašināt industriālo telpu – paredzēt teritorijas transporta, loģistikas un citu saistītu pakalpojumu un apstrādes rūpniecības attīstību. Industriālās teritorijas jānodrošina ar atbilstošām inženierkomunikācijām.

Kultūrvēstures attīstības teritorijas, tūrisma teritorijas:

- Izmantojot kultūrvēsturiskās un izcilās dabas vērtības un resursus, jāveicina to atpazīstamība (t.sk. starptautiskā), jāattīsta rekreācijas un tūrisma teritorijas ar ainavas mērogam atbilstošiem objektiem un infrastruktūru, ievērojot vides un kultūras mantojuma aizsardzības prasības un ņemot vērā riskus (krasta erozija, applūšanas risku u.c.), kā arī nodrošinot kvalitatīvus dzīves apstākļus vietējiem iedzīvotājiem un atpūtas iespējas novada viesiem.
- Dabas un kultūrvēsturiskajās teritorijās veicināms tūrisms un saimnieciskā darbība, kas draudzīga videi un atbalsta tūrisma un rekreācijas attīstību – zvejniecība, amatniecība, izziņas un aktīvās atpūtas pakalpojumi.
- Katras apdzīvotas vietas plānojumam jāveicina dzīves vides kvalitātes paaugstināšanās, sabalansējot attīstības intereses, ekonomikas izaugsmes un dabas un kultūrvēsturisko objektu saglabāšanas prasības.
- Zvejniecības kā dzīvesveida saglabāšana un zivju produkcijas pārstrādes uzņēmumu attīstība.
- Dažādus sabiedriskas nozīmes objektus, kas radītu jaunas darba vietas un veicinātu tūrismu un aktīvā tūrisma zonas, jāveido tālāk no jūras krasta, radot tam speciālas vietas un infrastruktūru.

Derīgo izrakteņu teritorijas:

- Jaunas atradnes veidojamas tā, lai tās nekonfliktē ar blakus un tuvumā esošām teritorijām, ja nodrošināta atdaloša buferzona.
- Jāveicina plašāka lauksaimniecības zemju izmantošana tiešai lauksaimnieciskai ražošanai. Nav pieļaujama novadā vērtīgāko lauksaimniecības zemju degradēšana.
- Pēc zemes izmantošanas derīgo izrakteņu ieguvei obligāti ir rekultivācijas pasākumi.

Lauksaimniecības teritorijas:

- Atbalstāma lauksaimniecības teritoriju daudzveidīga izmantošana agrobiznesa vajadzībām (graudkopība, augkopība, dārzkopība, lopkopība u.c.), tai skaitā bioloģiskās lauksaimniecības attīstībai.
- Meliorācijas sistēmu sakārtošana un attīstība.
- Tukuma novada teritorijā nav atļauta ģenētiski modificētu kultūraugu audzēšana.
- Nav atbalstāma vērtīgu lauksaimniecības zemju degradēšana vai apmežošana, teritoriju aizaudzēšana ar krūmiem un meliorācijas sistēmu sagraušana.

- Atbalstāma neizmantoto un mazvērtīgo lauksaimniecības zemju apmežošana, nepieļaujot ainavas daudzveidības un estētiskās kvalitātes samazināšanos ainaviski nozīmīgās teritorijās, nepieļaujot izcilu skatu zaudēšanu un kultūrvēsturiski nozīmīgu objektu aizsegšanu.
- Tiek atbalstīta teritoriju izmantošanas dažādošana – tradicionālā apdzīvotība, tūrisms, daudzveidīga ražošana, derīgo izrakteņu ieguve, dažādu pakalpojumu sniegšana.
- Pārējās lauksaimniecības teritorijas perspektīvā paredzamas daudzfunkcionālai izmantošanai – lauksaimnieciskai ražošanai, tostarp bioloģiskajai lauksaimniecībai, dažādu uzņēmumu darbībai, dzīvošanai un atpūtai.
- Nav atbalstāma plaša lauksaimniecības zemju lietošanas kategorijas maiņa citos lietošanas veidos. Areālos saglabājamās lauksaimniecības teritorijas, paredzot arī daudzveidīgus alternatīvus nodarbes veidus.
- Lauksaimniecības un mežsaimniecību teritorijās ir atbalstāma arī to izmantošana valsts militāro objektu izveidei un attīstībai.

6 SADARBĪBA AR KAIMIŅU PAŠVALDĪBĀM

Tukuma novads robežojas ar septiņām pašvaldībām: Jūrmalas valstspilsētu, Mārupes novadu, Jelgavas novadu, Dobeles novadu, Saldus novadu, Kuldīgas novadu un Talsu novadu.

Par Tukuma novada sadarbību ar plānošanas reģioniem un kaimiņu novadiem tika organizēta diskusija 2021. gada 16. septembrī - ar Zemgales un Pierīgas plānošanas reģionu un pašvaldību pārstāvjiem un 2021. gada 4. oktobrī - ar Kurzemes plānošanas reģiona un pašvaldību pārstāvjiem. Diskusijā piedalījās Jūrmalas un Jelgavas valstspilsētu, Mārupes novada, Jelgavas novada, Dobeles novada, Saldus novada, Kuldīgas novada, Talsu novada, Liepājas valstspilsētas un Dienvidkurzemes novada, Ventspils valstspilsētas un Ventspils novada pašvaldību pārstāvji.

Plānošanas procesā ir ņemtas vērā kaimiņu pašvaldību noteiktās attīstības vīzijas, mērķi un prioritātes.

Talsu novada vīzija - novads starp Dižjūru un Mazjūru – dižens, pašpietiekams un efektīvi pārvaldīts novads, kur dažādās savā unikalitātē esošās pilsētās, ciemos un laukos dzīvo pilsoniski aktīvi, labklājībā, radoši un izglītoti ļaudis, un kur drosme, mērķtiecība un cilvēcība ir galvenās vērtības.

Kuldīgas novada vīzijā būtiska loma ir atvēlēta autentiskajām dabas un kultūras vērtībām, virzībai uz klimatneitralitāti.

Izvirzīto Tukuma novada mērķu un prioritāšu sasniegšana sekmēs ar blakus novadiem kopīgo vērtību – dabas resursu saglabāšanu, unikālās kultūrvides attīstību, tūrisma un cilvēkiem svarīgu pakalpojumu pieejamību un mobilitātes iespējas.

Jelgavas valstspilsētas un Jelgavas novada vīzijā uzsvērta Zemgales reģionam raksturīgās ainavas saglabāšana, kas nozīmīga arī Tukuma novadam un ir atspoguļota telpiskajā attīstības perspektīvā.

Dobeles novads uzsver ekonomisko pastāvību un zaļo attieksmi, šajā gadījumā vienojošais ir zaļais kurss un uzņēmējdarbības atbalsts Dobeles un Tukuma novada attīstības pasākumos.

Mārupes novada un Jūrmalas valstspilsētas ciešākā sadarbība ar Tukuma novadu ir dabas teritoriju apsaimniekošana, tūrisma un mobilitātes piedāvājuma attīstībā (skat. 3.tabulu).

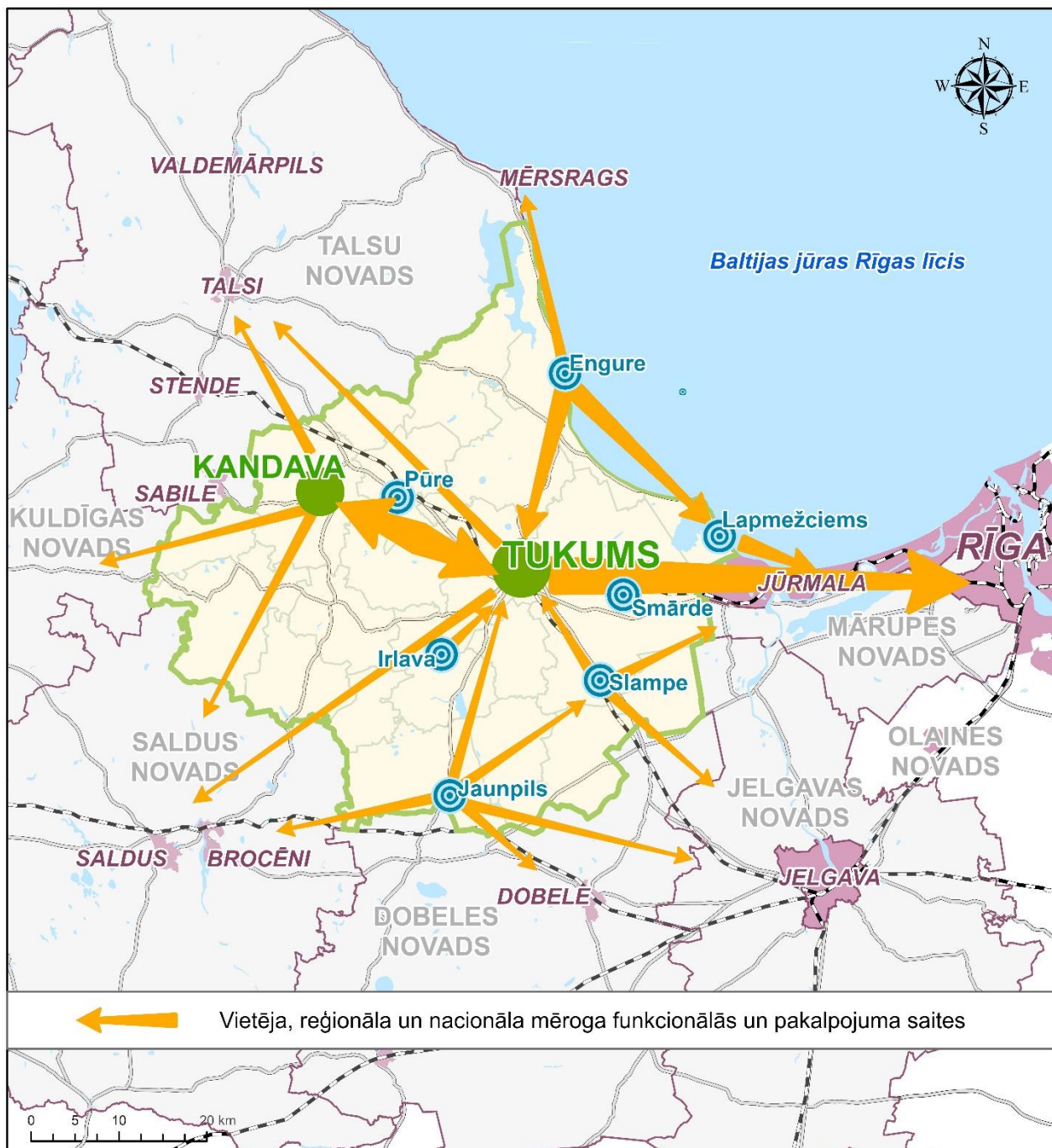
Sadarbība ir caurviju tēma aktuālajā plānošanas periodā. Mijiedarbība ar kaimiņu pašvaldībām tiek analizētā visās nozarēs, dažās – mobilitāte, vide, dabas aizsardzība, kultūra, tūrisms, transporta infrastruktūra, uzņēmējdarbība – sadarbība ir izteiktāka, citās pašvaldības darbojas, koncentrējoties savā teritorijā.

Sadarbība tiek uzskatīta par pašvaldības darbības instrumentu, lai efektīvāk risinātu dažādas pašvaldībām kopīgas problēmas. Sadarbības priekšrocības:

- efektīvākais un lētākais veids, kā ieviest jaunus pakalpojumu (piemēram, vairākas pašvaldības kopā algo noteiktas (relatīvi sarežģītas) jomas speciālistu);
- produktivitātes paaugstināšana attiecībā uz pašvaldības pakalpojumiem – samazinās viena pakalpojuma izmaksas un, iespējams, paaugstinās pakalpojumu sniegšanas līmenis;
- vienkāršāk risināmas problēmas, kas saistītas ar pierobežu (piemēram, piesārņojuma, ceļu un skolu tīkla, piekrastes jautājumi jārisina plašākā mērogā);
- atsevišķu pašvaldību struktūrvienības var savstarpēji koordinēt savas darbības jomu;
- iespēja sakārtot nevienlīdzīgus maksājumus par pakalpojumiem vai labumu saņemšanu.

Kā svarīgākās funkcionālās saites ar kaimiņu novadiem izkristalizējās tūrisma attīstība, kopīga dabas vērtību, īpaši aizsargājamo teritoriju un piekrastes apsaimniekošana, dabas taku uzturēšanu, vides kvalitātes nodrošināšana, mobilitāte un ceļu tīkls sasniedzamībai un nākotnes transporta attīstībai. Nozīmīgas kopīgas sadarbības teritorijas ir Ķemeru Nacionālais parks un Engures ezers, kā arī sadarbība Baltijas jūras Rīgas līča aizsardzības un attīstības jautājumos. Īpaša funkcionālā ietekme ir kultūras jomā - tiek veidots Eiropas kultūras galvaspilsētas piedāvājums kopā ar Jūrmalas valstspilsētu, būtiska ir Kurzemes reģionam raksturīgā vēsturiskā mantojuma saglabāšana.

9. karte. Vietēja, reģionāla un nacionāla mēroga funkcionālās un pakalpojuma saites Tukuma novadā



3. tabula. Tukuma novada sadarbības raksturojums ar kaimiņu pašvaldībām

| Joma | Sadarbības raksturojums |
|----------------------------------|--|
| Sports | <ul style="list-style-type: none"> • Starpnovadu, reģionāla, nacionāla līmeņa sacensības • Cilvēkresursi – sporta speciālistu piesaiste • Infrastruktūras pieejamība un īre – Jūrmala izmanto Tukuma sporta infrastruktūru |
| Kultūrvide | <ul style="list-style-type: none"> • Kopīgi sadarbības projekti, piemēram, kultūras mantojumā balstītu kultūras maršrutu un inovatīvu tūrisma produktu attīstīšana • Pieredzes apmaiņa • ES fondu vai citu ārēju finanšu instrumentu līdzfinansētu kopprojektu īstenošana • Jūrmalas amatiermākslas kolektīvi ir iekļauti Tukuma aprīņķī, piedalās Tukuma novada organizētajās deju skatēs, pasākumos un koncertos |
| Veselība | <ul style="list-style-type: none"> • Cilvēkresursu piesaistes plāns ar fokusu uz ambulatoro pakalpojumu sniedzošajiem speciālistiem (kopīga piesaistīšana kaimiņu pašvaldību veselības aprūpes iestādēm, kopīga speciālistu finansiāla vai materiāla atbalstīšana) |
| Sociālā | <ul style="list-style-type: none"> • Aktuālās informācijas apmaiņa un savstarpējā pozitīvās pieredzes pārņemšana • Pieejami specializēti pakalpojumi |
| Izglītība | <ul style="list-style-type: none"> • Pieredzes apmaiņas pasākumi pedagogiem un citu nozaru speciālistu kopīgas izglītošanās projekti • Profesionālās ievirzes izglītība • Vienota izglītības iestāžu attīstības un reorganizācijas plānošana, īpaši novadu pierobežā • Regulāra informācijas apmaiņa par izglītības iestāžu tīkla izmaiņām • ES fondu vai citu ārēju finanšu instrumentu līdzfinansētu kopprojektu īstenošana • Ar Jūrmalas valstspilsētas pašvaldību sadarbība jaunu izglītības metožu attīstīšanā skolām, skolotāju sagatavošana, apmācības gan skolotājiem, gan skolēniem • Sadarbība ar daudzfunkcionālo dabas tūrisma centru Ķemerose |
| Komunālā infrastruktūra | <ul style="list-style-type: none"> • Ar Jūrmalas valstspilsētas pašvaldību sadarbība decentralizētās kanalizācijas sistēmas apkalpošanā, taču tā ir īstenojama komersantu starpā – savākšanas pakalpojuma sniedzējam vienojoties ar SIA “Jūrmalas ūdens” |
| Atkritumu apsaimniekošana | <ul style="list-style-type: none"> • Ar Talsu novada pašvaldību un Jūrmalas valstspilsētas pašvaldību dalība uzņēmumā SIA “Atkritumu apsaimniekošanas sabiedrība “Piejūra”” |
| Tūrisms | <ul style="list-style-type: none"> • Kopīgi ar Jūrmalas valstspilsētu un Kurzemes plānošanas reģiona pašvaldībām tūrisma maršrutu piedāvājumi, tai skaitā sadarbība piejūras Jūrtakas un Mežtakas maršruta, Eiro Velo un citu reģionālu, valsts un starptautisku maršrutu turpmākai attīstībai. Sadarbība rehabilitācijas un veselības tūrisma piedāvājuma popularizēšanā • Veidot reģiona mēroga tūrisma piedāvājumus, kopīgi virzīties uz starptautiska mēroga tūrisma attīstību • ES fondu vai citu ārēju finanšu instrumentu līdzfinansētu kopprojektu īstenošana • Kopā ar visām kaimiņu pašvaldībām, reģionu pārvaldēm un nozares asociācijām sadarbība starptautiska tūrisma piedāvājuma izstrādē un popularizēšanā, un pieredzes apmaiņā • Sadarbība tūrisma informācijas centru tīkla veidošanā un darbības nodrošināšanā • Sadarbība ar kultūras, sporta, rekreācijas un citu nišu pārstāvjiem tūrisma produktu veidošanā un pārdošanā |
| Dabas vērtību saglabāšana | <ul style="list-style-type: none"> • Publisko ūdeņu, upju sateces baseinu un Baltijas jūras Rīgas līča piekrastes izpēte, aizsardzība un attīstība, vienotu apsaimniekošanas principu izstrāde • Kopīga dabas vērtībās balstīta tūrisma infrastruktūra, piedāvājums, mārketinga, projektu izstrāde un ieviešana |

| Joma | Sadarbības raksturojums |
|---|---|
| | <ul style="list-style-type: none"> • Sadarbība ar kaimiņu pašvaldībām (Talsu novads, Kuldīgas novads, Jelgavas valstspilsēta un Jelgavas novads, Jūrmalas valstspilsēta, Mārupes novads) un DAP reģionālajām pārvaldēm dabas teritoriju – Ķemeru Nacionālais parks, dabas parki “Engures ezers” un “Abavas senleja” – kopīgā apsaimniekošanā un aizsardzībā • Ar Dobeles novada pašvaldību un LVM – rekreācijas resursu saudzīga izmantošana (Zebrus – Īles mežu masīvs, dabas takas, mežs), Zebrus ezera izmantošana rekreācijai (Jaunpils), aizsardzība • Sadarbība ar LVM meža resursu izmantošanai rekreācijas teritoriju un tūrisma piedāvājuma veidošanai • Vides kvalitātes uzlabošana • Vienota izpēte un pasākumi dabas vērtību saudzīgas izmantošanas potenciāla attīstībai |
| Pārvaldība | <ul style="list-style-type: none"> • Drošības jomas sadarbība (operatīvie dienesti, glābšanas darbi, civilā aizsardzība) • Būvniecības principi un vadlīnijas piejūras teritorijās • Investīciju piesaiste pašvaldību sadarbības projektiem • Labās prakses pieredzes apmaiņa, izglītojošie pasākumi, sadarbības projekti • Pieredzes apmaiņu attiecībā uz kopīgu projektu īstenošanu viedo risinājumu ieviešanai pašvaldībās |
| Uzņēmējdarbība | <ul style="list-style-type: none"> • Jūrmalas biznesa inkubatora sniegto pakalpojumu izmantošana • Novadu pierobežas komersantu intereses un sadarbības projekti • Darbaspēka migrācija, specializēto uzņēmumu sadarbība, kvalificētu speciālistu pieejamība un profesionālās izglītības iegūšana un kvalifikācijas celšana |
| Mobilitāte, satiksmes infrastruktūra | <ul style="list-style-type: none"> • Autoceļu un maģistrālu veloceļu tīkla saskaņota attīstība • Mobilitātes punktu attīstība, t.sk. vienotu principu izstrāde reģionālajiem un pilsētas mobilitātes punktiem • Sadarbība kaimiņu novadu mobilitātes plānu izstrādē • Sadarbība vienota sabiedriskā transporta plāna izstrādē • Vienots modelis un pārvadājumu attīstība zema pieprasījuma sabiedriskā transporta maršrutos – “savācējautobuss” uz reģionālajiem mobilitātes punktiem vai autobuss pēc pieprasījuma – modeļu izstrāde un pilotprojekti novadu teritorijās • Sadarbība reģionālo dzelzceļa eksprešu attīstībā ar Jūrmalu, Jelgavu un Dobeles novadu • Vienotās biļetes attīstība – starppilsētu sabiedriskā transporta, pasažieru vilciena un Tukuma novada sabiedriskā transporta maršrutu tīkls, nodrošinot braucienu “no durvīm līdz durvīm” ar vienu biļeti par vienu cenu un saskaņotiem grafikiem ar 3 transporta veidiem • Park&Ride attīstības plānošana un Rail Baltica priekšrocību plānošana kopā ar Mārupes novadu, Jūrmalas valstspilsētu un Rīgas pilsētu. |

SAĪSINĀJUMI UN SKAIDROJUMI

| Saīsinājums | Skaidrojums |
|--------------------|---|
| AS | akciju sabiedrība |
| CSP | Centrālā statistikas pārvalde |
| EiroVelo | EuroVelo ir tālsatiksmes velomaršruti, kas šķērso Eiropu |
| ES | Eiropas Savienība |
| EUR | eiro |
| gs | gadsimts |
| IP | ilgtermiņa prioritāte |
| km ² | kvadrātkilometrs |
| kv | kilovats |
| milj. | miljons |
| Mwh | megavatstunda |
| <i>Natura 2000</i> | Eiropas Savienības valstu īpaši aizsargājamo dabas teritoriju sistēma jeb tīkls, kurā katra dalībvalsts iekļaujas ar savu aizsargājamo teritoriju sistēmu |
| NMPD | Neatliekamās medicīniskās palīdzības dienests |
| NVA | Nodarbinātības valsts aģentūra |
| SIA | sabiedrība ar ierobežotu atbildību |
| SM | stratēģiskais mērķis |
| SPKC | Slimību profilakses un kontroles centrs |
| t.sk. | tai skaitā |
| TEN-T | Eiropas transporta tīkls – Eiropas Savienības dzelzceļa, iekšējo ūdensceļu, auto, jūras, gaisa un multimodālā transporta infrastruktūras vienots tīkls |
| TIC | Tūrisma informācijas centrs |
| u.c. | un citi |
| VZD | Valsts zemes dienests |