

**SIA “Tukuma ūdens”
vidēja termiņa darbības
stratēģijas plāns
2016. – 2018. gadam**

Izstrādāts pamatojoties uz Tukuma novada domes 24.09.2015. lēmumu
(protokols Nr. 11.,12.§).

Kapitāla daļu turētāja

Apstiprināts ar Tukuma novada domes 01.12.2015 lēmumu
(protokols Nr. 10., §).

Tukums, 2015.gada oktobrī

SATURS

1. Ievads	3
1.1. SIA “Tukuma ūdens” vispārējie stratēģiskie mērķi	5
1.2. SIA “Tukuma ūdens” attīstības vīzija, misija, vērtības.....	6
2. Uzņēmums un tā vadība	6
2.1. Uzņēmuma vadība.....	6
2.2. Uzņēmuma organizatoriskā struktūra.....	7
2.3. Uzņēmuma darbinieki.....	8
2.4. Normatīvie akti.....	8
3. Uzņēmuma saimnieciskā darbība	9
3.1. Ūdensapgādes sistēmas.....	9
3.2. Dzeramā ūdens kvalitāte.....	10
3.3. Kanalizācijas sistēmas	11
3.4. Pakalpojumu apraksts un maksa.....	13
3.5. Klientu plūsmas analīze.....	14
4. Uzņēmuma attīstības stratēģija	14
4.1. Darbības stratēģija 2016.-2018.gadam	14
4.2. Stratēģijas izstrādes pamatnostādnes un SVID analīze.....	17
4.3. Darbības riski.....	19
5. Finanšu prognozes	19
5.1. Peļņas vai zaudējumu aprēķina prognoze.....	19
5.2. Bilances prognoze.....	20
5.3. Prognozētie uzņēmuma darbības efektivitātes rādītāji.....	21
5.4. Veiktās iemaksas valsts un pašvaldības budžetā.....	22
5.5. Sabiedrības saņemtais valsts un pašvaldības budžeta, ārvalstu fondu finansējums,.....	23
6. Pielikumi	24

Ievads

Tukuma pilsētas centralizētā ūdensapgādes sistēma sāka veidot pagājušā gadsimta 50-tajos gados. 1950.gadā Avotu ielā tika ierīkoti pirmie 2 artēziskie urbumi. 1967.gadā tika ierīkots 3.artēziskais urbums tā laika Pionieru (tagad Kurzemes) ielā. Ūdens ieguves shēma paredzēja ierīkot 2 km garu līnijveida ūdensgūtni ar 15 urbumiem Ozolu ielā. Trīs no projektētajiem 15 urbumiem tika ierīkoti detālo pētījumu laikā un darbojas arī pašlaik.

Pašlaik uzņēmums ūdensapgādi Tukuma pilsētā nodrošina no 3 neatkarīgām ūdensapgādes sistēmām.

Arī centralizēta notekūdeņu savākšana un attīrīšana pilsētā uzsākta pagājušā gadsimta 50-tajos gados. Pirmās notekūdeņu mehāniskās attīrīšanas ietaises (restes, emšerakas) atradās Spartaka ielā. 60-to gadu beigās izbūvēja notekūdeņu attīrīšanas ietaises (NAI) ar jaudu 3000 m³/dnn Smārdes pagasta "Tilē". Tehnoloģijas pamatā tika ņemtas gaļas pārstrādes uzņēmumu notekūdeņu attīrīšanas ietaišu tipa projekti. Sastāvā ietilpa pieņemšanas kamera, emšerakas, cirkulācijas kanālu tipa aerotenks ar mehānisko aerāciju, otrreizējie nostādinātāji un kontaktbaseins, kā arī palīgēkas. Tā kā 80-to gadu beigās reālā slodze uz NAI bija 2 reizes lielāka par projektēto, projektēšanas institūts "Pilsētprojekts" izstrādāja NAI rekonstrukcijas projektu, kurš daļēji arī tika sākts realizēt, taču 90-to gadu sākumā projekta realizācija tika apturēta, pielietoto tehnoloģiju un iekārtu dēļ, kas būtu bijušas neekonomiskas un prasītu lielas ekspluatācijas izmaksas.

1999.gadā ekspluatācijā tika nodotas rekonstruētās NAI ar jaudu 7000 m³ /dnn, kas tajā laikā bija vienas no modernākajām valstī.

Līdz 25.04.1991. Tukuma pilsētā ar ūdensapgādi un kanalizāciju, kā arī ar atkritumu apsaimniekošanu, kapu apsaimniekošanu, labiekārtošanu un ielu uzturēšanu nodarbojās "Komunālo uzņēmumu kombināts". 25.04.1991. ar Tukuma pilsētas

Tautas Deputātu Padomes lēmumu tas tika reorganizēts par "Komunālo uzņēmumu", saglabājot tā pamatfunkcijas.

Līdz 1993. gada 31. martam uzņēmumu vadīja Paulis Aumalis. No 01.04.1993. līdz 15.06.2008 uzņēmuma vadītājs bija Arnis Upmanis, kurš pirms tam 2 gadus strādāja uzņēmumā kā labiekārtošanas darbu meistars un galvenais inženieris. No 16.06.2008 uzņēmumu vada Ainārs Feldmanis.

09.03.1995. ar Tukuma pilsētas Domes lēmumu no 01.07.1995. "Komunālais uzņēmums" tika reorganizēts par "Ūdensvada un kanalizācijas saimniecību", atstājot tās pamatfunkcijās tikai dzeramā ūdens ražošanu un sadali, kā arī kanalizācijas notekūdeņu savākšanu un attīrīšanu.

23.11.2000. Tukuma pilsētas Dome "Ūdensvada un kanalizācijas saimniecību" pārveidoja statūtsabiedrībā Tukuma pilsētas pašvaldības sabiedrība ar ierobežotu atbildību "Tukuma ūdens".

Pamatojoties uz Komerclikuma spēkā stāšanos, 25.03.2004. Tukuma pilsētas Dome nolēma Tukuma pilsētas pašvaldības SIA "Tukuma ūdeni" pieteikt komercregistrā kā SIA "Tukuma ūdens".

Šobrīd uzņēmums veic dzeramā ūdens ieguvī, atdzelžošanu, sadali un realizāciju, kanalizācijas notekūdeņu savākšanu, pārsūkņēšanu un attīrīšanu, lietus kanalizācijas tīkla apkalpošanu, strūklaku apkalpošanu Tukuma pilsētā, kā arī veic jaunu tīklu izbūves, pieslēgumu izbūves, specializētās tehnikas pakalpojumus Tukuma pilsētā un novadā.

Uzņēmumā nodarbināti 36-38 strādājošie. Uzņēmuma bilancē esošie ūdensvadi ir 96,4 km, bet kanalizācijas kolektori ir 105,8 km kopgarumā. Ūdens ražošanas jauda sastāda 3900 m³ /dnn, bet notekūdeņu attīrīšanas jauda sastāda 7000 m³ /dnn.

Laika posmā no 1997. līdz 2003. gadam pilsētā tika realizēta valsts investīciju programma 800+ "Ūdensapgādes un notekūdeņu attīrīšana Latvijas mazpilsētās" ar kopējām izmaksām 3,587 milj. latu. Projekta ietvaros tika rekonstruētas notekūdeņu attīrīšanas ietaises, renovētas 4 kanalizācijas pārsūkņēšanas stacijas, izbūvēta 1 jauna

kanalizācijas pārsūkņēšanas stacija, izbūvētas 2 atsevišķas lietus kanalizācijas sistēmas ar attīrīšanas ietaisēm, izbūvēti jauni ūdensvadi un kanalizācijas kolektori, veikta ūdensvada kontrolaku renovācija, uzstādīti ūdens patēriņa skaitītāji pašvaldības bilancē esošām daudzdzīvokļu mājām, uzbūvētas 3 dzeramā ūdens atdzelžošanas stacijas.

2006.gadā uzņēmums iesaistījies projekta "Ūdenssaimniecību attīstība 12 Zemgales reģiona pašvaldībās" realizācijā, paredzot apgūt Kohēzijas fonda līdzekļus. Kopējās projekta izmaksas pēc sākotnējiem aprēķiniem sastādīja aptuveni 16 500 000 latus. Sākotnēji projekta realizēšana ilgu laiku tika atlikta, bet 2010.gada nogalē tika sākta aktīva projekta realizācija. Projekta ietvaros tika rekonstruētas notekūdeņu attīrīšanas ietaises, izbūvēti aptuveni 100 km ūdensvada un kanalizācijas tīkli, izbūvētas 11 notekūdeņu pārsūkņēšanas stacijas.

1.1. SIA "Tukuma ūdens" vispārējie stratēģiskie mērķi

SIA "Tukuma ūdens" vispārējie stratēģiskie mērķi noteikti ar Tukuma novada Domes 24.09.2015. lēmumu "Par Tukuma novada Domes līdzdalības izvērtējumu un vispārējo stratēģisko mērķu noteikšanu kapitālsabiedrībām", prot. Nr. 11, 12.§. un tie ir sekojoši:

- nodrošināt centralizētās ūdensapgādes un kanalizācijas sistēmas darbības nepārtrauktību, sniedzot klientiem kvalitatīvus, savlaicīgus un drošus pakalpojumus;
- nodrošināt kanalizācijas notekūdeņu attīrīšanas sistēmas kapacitātes paaugstināšanu;
- aizsargāt ūdens ekosistēmas un no ūdens tieši atkarīgās sauszemes ekosistēmas (nodrošināt labu kvalitāti visos pazemes un virszemes ūdeņos, novērst to piesārņošanu).

1.2. SIA “Tukuma ūdens” attīstības vīzija, misija, vērtības

Vīzija

Kvalitatīva un ilgtspējīga pakalpojumu nodrošināšana. Ar notekūdeņiem saistītās apkārtējās vides saudzēšana un saglabāšana. Attīstīta, paplašināta un uzlabota NAI „Tīle” darbība.

Misija

Būtiski pieaudzis juridisko personu un fizisko personu kā klientu skaits, uzņēmums nodrošina pakalpojumus vismaz 300 uzņēmumiem kā arī visu Tukuma pilsētas un tās mikrorajonu fiziskajām personām.

Vērtības

- Uzņēmuma pakalpojumi pieejami un sasniedzami ikvienam;
- Sadarbība kvalitatīva, ātra, droša un stabila;
- Pakalpojuma cenas pieejamas ikvienam;
- Laipni un atsaucīgi pakalpojuma sniedzēji;
- Klients vienmēr pirmajā vietā.

2. Uzņēmums un tā vadība

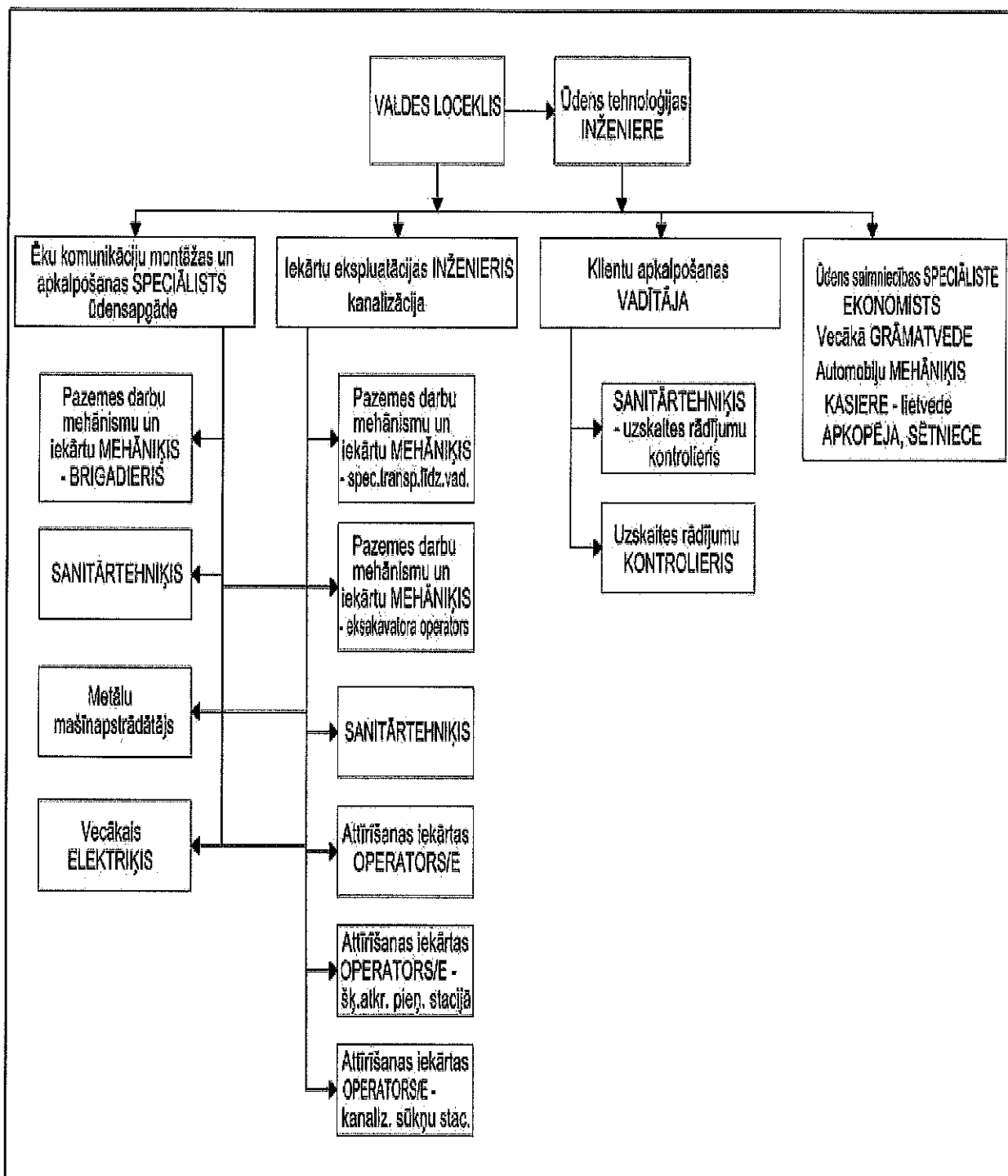
2.1. Uzņēmuma vadība

Uzņēmuma pārvaldi veic valdes loceklis Ainārs Feldmanis, kas iecelts amatā pamatojoties SIA “Tukuma ūdens” ārkārtas dalībnieku sapulces (vienīgā dalībnieka) 2014.gada 3.maija (prot. Nr.4).

SIA ”Tukuma ūdens” uzņēmuma vadība veidota pēc vertikālās un horizontālās darba dalīšanas metodes, kas izslēdz pienākumu dublēšanās iespējas.

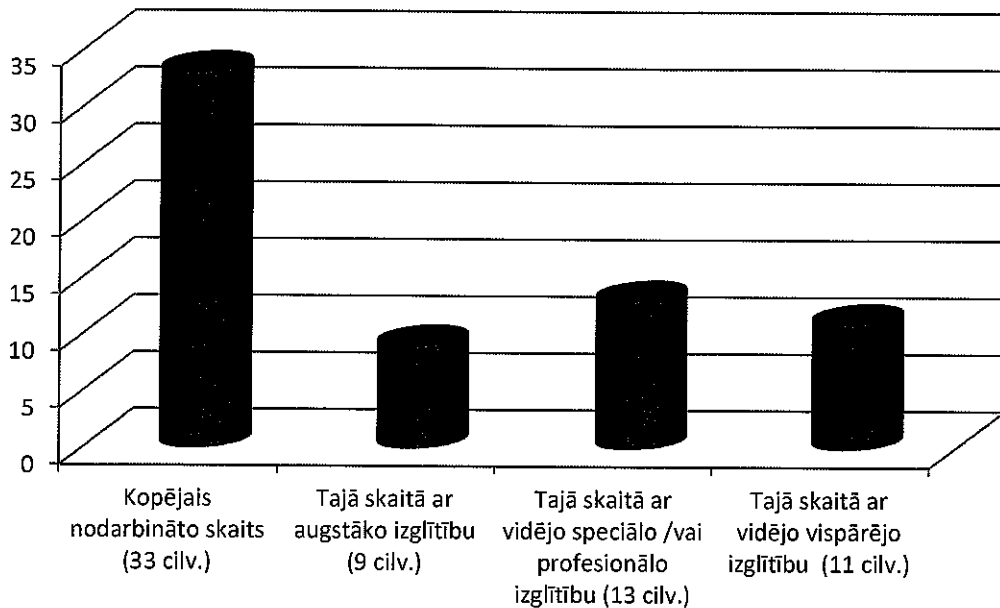
Darbinieku darba izpilde tiek regulāri kontrolēta, nosakot lielāku atbildību valdes loceklim. Valdes locekļa amata pienākumi noteikti Tukuma pašvaldības Sabiedrības ar ierobežotu atbildību “Tukuma ūdens” amata aprakstā.

2.2. Uzņēmuma organizatoriskā struktūra



2.3. Uzņēmuma darbinieki

SIA "Tukuma ūdens" nodrošina darbu 33 Tukuma novada un apkārtējo novadu iedzīvotājiem.



1. attēls SIA "Tukuma ūdens" nodarbināto skaits un iegūtās izglītības

2.4. Normatīvie akti

SIA "Tukuma ūdens" darbību Tukuma novadā reglamentē sekojoši normatīvie akti:

- "Ūdenssaimniecības pakalpojumu likums" ;
- Ministru Kabineta 29.04.2003. noteikumi Nr. 235 "Dzeramā ūdens obligātās nekaitīguma un kvalitātes prasības, monitoringa un kontroles kārtība";
- Ministru Kabineta 22.01.2002. noteikumi Nr. 34 "Noteikumi par piesārņojošo vielu emisiju ūdenī";

- Ministru Kabineta 09.01.2007. noteikumi Nr. 40 “Noteikumi par valsts meteoroloģiskajai kontrolei pakļauto mērīšanas līdzekļu sarakstu”;
- Ministru Kabineta 03.07.2001. noteikumi Nr. 298 “Kārtība, kādā pārtraucama sabiedrisko pakalpojumu sniegšana”;
- Noteikumi par Latvijas būvnormatīvu LBN 003-15 “Būvklimatoloģija”;
- Noteikumi par Latvijas būvnormatīvu LBN 222-15 “Ūdensapgādes būves”;
- Noteikumi par Latvijas būvnormatīvu LBN 223-15 “Kanalizācijas būves”.

Tukuma novada Domes Saistošie noteikumi:

- Nr. 11 “Par maģistrālo ūdensvadu un kanalizācijas vadu un pievadu izbūvi Tukuma novadā, pēc iedzīvotāju (dzīvojamo ēku īpašnieku vai apsaimniekotāju) ierosinājuma”;
- Nr.16 “Par ūdensapgādes, kanalizācijas, lietus kanalizācijas un siltumapgādes maģistrālo vadu izbūvi Tukuma novadā pēc komersantu ierosinājuma”.

3. Uzņēmuma saimnieciskā darbība

3.1. Ūdensapgāde

SIA „Tukuma ūdens” kā pirmais darbības pamatvirziens ir dzeramā ūdens ieguve, sagatavošana un piegāde patērētājiem. SIA „Tukuma ūdens” savu darbību, kas saistīta ar ūdensapgādes nodrošināšanu veic nepārtraukti, 24 stundas diennaktī, 365 dienas gadā. Ūdensapgādi Tukuma pilsētā nodrošina no pazemes ūdensgūtnēm. Pilsētā atrodas 13 ūdens ieguves avoti- artēziskās akas. SIA „Tukuma ūdens” pārziņā ir 3 ūdensapgādes sistēmas ar dzeramā ūdens sagatavošanas stacijām- Centra, Lauktechnikas un Jauntukuma. Kopējais Tukuma pilsētas ūdensvada tīkls sasniedz ap 96 km garumu.

1. Tukuma pilsētas centra ūdensapgādes sistēma – ūdens sagatavošanas stacija atrodas Ozolu ielā 2a. Šajā sistēmā ūdens no 6 artēziskajām akām tiek padots uz četriem ūdens atdzelžošanas vaļējiem filtriem. Pēc filtriem attīrītais ūdens tiek novadīts uz otrā pacēluma sūknētavas tīrā ūdens rezervuāriem. No šiem rezervuāriem ūdens ar centrālās sūkņu palīdzību tiek padots uz Centra ūdenstorni, kura tilpums ir 500m³, un patērētājiem. No Centra ūdensapgādes sistēmas dzeramais ūdens tiek padots uz pilsētas centru, Veļķu, Durbes un Ozoliņu mikrorajoniem. Vidējais ūdens patēriņš diennaktī- 1400m³/dnn.
2. Lauktechnikas ūdensapgādes sistēma – ūdens sagatavošanas stacija atrodas Strēlnieku ielā 47. Sistēmā ūdens no 2 artēziskām akām tiek padots uz diviem ūdens atdzelžošanas spiedfiltriem. Pēc filtriem attīrītais ūdens tiek novadīts uz ūdens rezervuāru, no kurienes tālāk ar otrā pacēluma sūkņu staciju tiek padots uz ūdenstorni, kura tilpums ir 100 m³, un patērētājiem. No Lauktechnikas ūdensapgādes sistēmas ūdens tiek padots Lauktechnikas mikrorajonam. Vidējais ūdens patēriņš diennaktī- 140m³/dnn.
3. Jauntukuma ūdensapgādes sistēma – ūdens sagatavošanas stacija atrodas Alīnes ielā 14. Sistēmā ūdens no četrām artēziskām akām (papildus viena aka paredzēta monitoringa mērījumiem un viena aka atrodas rezervē) tiek padots uz diviem ūdens atdzelžošanas spiedfiltriem. Pēc filtriem ūdens tiek novadīts uz tīrā ūdens rezervuāriem, no kurienes tas tiek padots patērētājiem. Sūkņu darbību kontrolē frekvences regulators, kas strādā atkarībā no spiediena ūdensapgādes tīklā. Sistēma darbojas automātiskā režīmā 24 stundas diennaktī. No Jauntukuma ūdensapgādes sistēmas ūdens tiek padots Jauntukuma un Smārdes ielas mikrorajonam. Vidējais ūdens patēriņš diennaktī- 260m³/dnn.

3.2. Dzeramā ūdens kvalitāte

Lai iegūtu informāciju par dzeramā ūdens nekaitīgumu un kvalitāti, tās atbilstību noteikumu prasībām, kā arī par iespējamām pārmaiņām dzeramā ūdens kvalitātē, SIA

„Tukuma ūdens” tiek īstenots dzeramā ūdens monitorings, kas tiek saskaņots ar Latvijas Republikas Veselības inspekciju, regulāri veicot dzeramā ūdens kvalitātes pārbaudes laboratorijā.

Kārtējais monitorings (regulāras pārbaudes) tiek veikts, lai iegūtu informāciju par dzeramā ūdens mikrobioloģiskajiem, organoleptiskajiem un fizikāli ķīmiskajiem rādītājiem atbilstoši MK 2003. gada 29. aprīļa noteikumos Nr.235 "Dzeramā ūdens obligātās nekaitīguma un kvalitātes prasības, monitoringa un kontroles kārtība". Veselības inspekcija neatkatīgi no SIA „Tukuma ūdens” veic dzeramā ūdens monitoringu.

3.3. Kanalizācijas sistēmas

SIA „Tukuma ūdens” otrs darbības pamatvirziens ir kanalizācijas notekūdeņu savākšana un attīrīšana Tukuma pilsētas notekūdeņu attīrīšanas iekārtās. SIA „Tukuma ūdens” veic arī pilsētas lietus kanalizācijas sistēmas apkalpošanu. SIA „Tukuma ūdens” savu darbību, kas saistīta ar notekūdeņu savākšanu un attīrīšanu veic nepārtraukti, 24 stundas diennaktī, 365 dienas gadā.

Tukuma pilsētas kanalizācijas sistēma sastāv no pašteces kanalizācijas tīkla, 18 kanalizācijas sūkņu stacijām, kanalizācijas spiedvadiem un notekūdeņu attīrīšanas iekārtām „Tīle”. Pēc attīrīšanas notekūdeņu attīrīšanas iekārtās „Tīle” notekūdeņi tiek novadīti Slocenes upē. Tukuma pilsētas sadzīves kanalizācijas tīkli sasniedz ap 105km garumu.

Kanalizācijas pārsūknēšanas stacijas (KSS):

- Kuldīgas ielas KSS
- Lielās ielas KSS
- Durbes ielas KSS
- Notekūdeņu attīrīšanas KSS iekārtās
- Pazemes centra KSS
- Pazemes sūknētava Gravas ielā

- Pazemes sūknētava Lejas ielā
- Pazemes sūknētava Lazdu ielā
- Pazemes sūknētava Pilskalna ielā
- Pazemes sūknētava Lielās un Kuldīgas ielas krustojumā
- Pazemes sūknētava Jumpravas ielā
- Pazemes sūknētava Egļu ielā
- Pazemes sūknētava Ozolu ielā
- Pazemes sūknētava Tīles ielā
- Pazemes sūknētava Dzelzceļa ielā
- Pazemes sūknētava Krastmalas ielā
- Pazemes sūknētava M.Parka ielā
- Pazemes sūknētava L.Dzelzceļa ielā

Pilsētas notekūdeņu attīrīšanas iekārtas – Notekūdeņu attīrīšanas iekārtas jauda ir 7000 m³/dnn. Vidēji diennaktī attīrīšanas iekārtās notekūdeņi no pilsētas ieplūst 3000m³/dnn, bet lietus laikā notekūdeņu pieplūdums sasniedz 6500m³/dnn. Tukuma pilsētas notekūdeņu attīrīšanas iekārtas sastāv no mehāniskās un bioloģiskās attīrīšanas. Mehāniskā attīrīšana ietver sekojošas būves un iekārtas:

- Notekūdeņu pieņemšanas kamera;
- Automātiskās smalkās restes;
- Smilšu un tauku atdalīšanas iekārta.

Bioloģiskā attīrīšana ietver sekojošus notekūdens apstrādes posmus:

- Anaerobā fāze;
- Nitrifikators;
- Denitrifikators;
- Otrreizējie nostādinātāji.

Liekās aktīvās dūņas no dūņu kameras tiek padotas uz centrifūgu, pēc tam ar konteineru palīdzību izvestas.

Tukuma pilsētā ir izbūvētas vairākas lietus ūdeņu savākšanas un attīrīšanas iestādes:

- Pilsētas centrā (Pils ielā) ir izbūvētas lietus kanalizācijas attīrīšanas iekārtas. Pēc attīrīšanas lietus ūdens tiek novadīti dzelzceļa grāvī.
- Lielā ielā (blakus Lielās ielas KSS) ir izbūvēta lietus kanalizācijas attīrīšanas iekārtas. Pēc attīrīšanas lietus ūdens tiek novadīti dzelzceļa grāvī.
- Pļavas ielā ir izbūvēta lietus kanalizācijas attīrīšanas iekārta. Pēc attīrīšanas lietus ūdens tiek novadīti Slocenes upē.
- Talsu ielā ir izbūvēta lietus kanalizācijas attīrīšanas iekārta. Pēc attīrīšanas lietus ūdens tiek novadīts grāvī.
- Jelgavas ielā ir izbūvēta lietus kanalizācijas attīrīšanas iekārta. Pēc attīrīšanas lietus ūdens tiek novadīts Slocenē.
- Zemītes ielā ir izbūvēta lietus kanalizācijas attīrīšanas iekārta. Pēc attīrīšanas lietus ūdens tiek novadīts Slocenē.

3.4. Pakalpojumu apraksts un maksa

SIA "Tukuma ūdens" piedāvāto un sniegto pakalpojumu maksa noteikta ar Sabiedrisko pakalpojumu regulatora lēmumu un SIA "Tukuma ūdens" valdes locekļa rīkojumu.

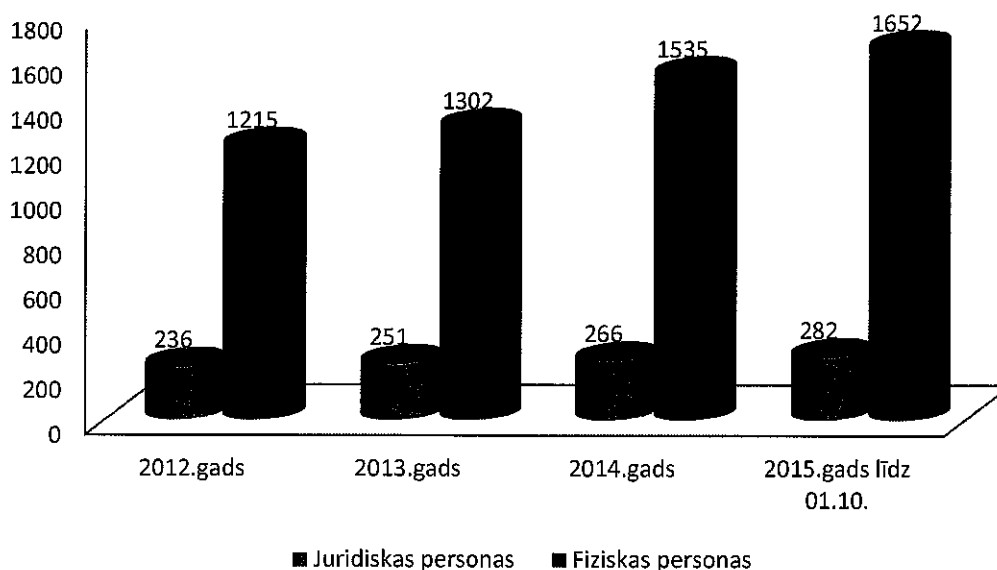
1.tabula

SIA "Tukuma ūdens" pakalpojumi un to izmaksas

<i>SIA "Tukuma ūdens" piedāvāti pakalpojumi un to izmaksas</i>		
<i>N.p.k.</i>	<i>Piedāvāta pakalpojuma veids</i>	<i>Pakalpojuma izmaksas + PVN</i>
1.	<i>Dzeramā ūdens piegāde un notekūdeņu pieņemšana</i>	<i>ūdens tarifs EUR 1,04 + PVN kanalizācijas tarifs EUR 1,11 + PVN</i>
2.	<i>Asinizācijas pakalpojumi Tukuma pilsētas robežās</i>	<i>EUR 23,52 + PVN</i>
3.	<i>Transporta izdevumi ārpus Tukuma pilsētas</i>	<i>EUR 0,90+PVN par km</i>
4.	<i>Hidrauliskās automašīnas pakalpojumi</i>	<i>EUR 85,- +PVN/h</i>
5.	<i>Transporta izdevumi</i>	<i>EUR 0,80+ PVN par km</i>
6.	<i>Traktora CASE 695 pakalpojumi</i>	<i>EUR 35,11 +PVN/h</i>

3.5. Klientu plūsmas analīze

SIA "Tukuma ūdens" noslēgto līgumu skaits ar juridiskajām un fiziskajām personām par *dzeramā ūdens piegādi un notekūdeņu pieņemšanas* pakalpojumiem iepriekšējos gados un arī pašlaik pieaug. Turklāt šī gada deviņos mēnešos kopā ir noslēgti 133 līgumi, ar juridiskām personām 16 un ar fiziskām personām 117.



2. attēls SIA "Tukuma ūdens" noslēgto līgumu skaita pieauguma dinamika ar juridiskām un fiziskām personām par dzeramā ūdens piegādi un notekūdeņu pieņemšanu.

4. Uzņēmuma attīstības stratēģija

4.1. Darbības stratēģija 2016.-2018.gadam

2.tabula. SIA "Tukuma ūdens" plānotā darbība 2016.-2018.gadam

N.p.k.	Veicamā pasākuma nosaukums	Plānotā darbība
1.	Projekti	<p>2007. - 2013.gada ES fondu plānošanas periods noslēdzies projekts „Ūdenssaimniecības attīstība Tukumā”:</p> <ul style="list-style-type: none"> * par projekta īstenošanas gaitu katru gadu tiek iesniegtas atskaites par sasniegtajiem rādītājiem; * tiek turpināts darbs pie māsjsaimniecību iesaistīšanas pieslēgties centralizētajiem ūdensapgādes un kanalizācijas

		<p>tīkliem;</p> <p>* turpinās darbs pie regulāras pārbaužu veikšanas, lai kontrolētu pieslēgumu juridisko statusu (līguma noslēgšana).</p> <p>2014. - 2020.gada ES fondu plānošanas periods:</p> <p>* SIA „Tukuma ūdens” ir apzinājis vajadzības un iesniedzis informāciju Vides aizsardzības un reģionālās attīstības ministrijai (turpmāk – VARAM) pēc VARAM uzaicinājuma par nepieciešamajiem ūdenssaimniecības sistēmas attīstības pasākumiem Eiropas Savienības direktīvu prasību izpildei;</p> <p>* VARAM ietvaros izveidotā darba grupa specifiskā atlases mērķa 5.3.1. “Attīstīt un uzlabot ūdensapgādes un kanalizācijas sistēmas pakalpojumu kvalitāti un nodrošināt pieslēgšanas iespējas” (turpmāk – SAM) priekšatlases kritēriju noteikšanai un informācijas analīzei ir veikusi ūdenssaimniecību iesniegtās informācijas izvērtēšanu atbilstoši Partnerības nolīgumā ar Latviju un darbības programmā “Izaugsme un nodarbinātība” (turpmāk – Darbības programma) iekļautajām prioritātēm, kā arī ņēmusi vērā iepriekšējā Eiropas Savienības fondu plānošanas periodā realizēto projektu ietvaros sasniegtos un vēl sasniedzamos uzraudzības rādītājus;</p> <p>* Veiktā izvērtējuma rezultātā secināts, ka SAM ietvaros atbalsts prioritāri novirzāms Darbības programmas 1.prioritātei – notekūdeņu tīklu pieejamības veicināšana.</p> <p>* Atbalsts paredzēts tikai tādiem projektiem, kas nodrošina jaunas centralizētās kanalizācijas infrastruktūras izbūvi un jaunu pieslēgumu izveidi. Pēc SIA „Tukuma ūdens” sniegtās informācijas par nepieciešamajiem ieguldījumiem jaunu kanalizācijas tīklu un ar to saistītās infrastruktūras izbūvei un VARAM veiktā izvērtējuma rezultātiem, Tukuma aglomerācijai piešķiramais Kohēzijas fonda atbalsta apjoms (pie maksimālā atbalsta apjoma 85%) ir 742 364,5 euro, bet papildus pieslēdzamais centralizēto kanalizācijas pakalpojumu izmantotāju skaits 111 iedz., pēc projekta īstenošanas, nodrošinot pakalpojuma pieejamību 100 % aglomerācijas teritorijas.</p> <p>* Lai SIA „Tukuma ūdens” tiktu iekļauts sarakstā, kurā tiks noteikts SAM ietvaros atbalstāmās aglomerācijas, tām piešķiramais finansējuma apjoms un sasniedzamais nepieciešams sniegt papildus informāciju:</p> <ul style="list-style-type: none"> • vienkāršota uzņēmuma finanšu analīze, kuru izvērtēs VARAM, lai noteiktu vai iespējams īstenot šādu projektu, ņemot vērā pakalpojuma sniedzēja finansiālās iespējas līdzfinansēt projektu, kā arī pakalpojumu saņēmēju spējas veikt maksājumus par saņemtajiem pakalpojumiem, t.i., maksāspējas novērtējumu, piemērojot 4%
--	--	--

		<p>maksājuma sliekšni no mājsaimniecības ienākumiem. Pēc VARAM rīcībā esošās informācijas daļai pakalpojumu sniedzēju investīciju apjomu ierobežojumus radīja tieši iedzīvotāju maksātspēja, un liela uzmanība pēc projekta realizācijas bija jāpievērš iedzīvotāju pieslēgumiem un jaunu maksātāju nodrošināšanai uzņēmuma finansiālās stabilitātes saglabāšanai. Lai arī Eiropas Savienības direktīvu prasības valstij ir obligātas, centralizētu ūdenssaimniecības pakalpojumu iespējams sniegt tikai tajā teritorijā, kurā uzņēmums spēj to finansiāli nodrošināt ar pamatotu ekonomisku aprēķinu palīdzību.</p> <ul style="list-style-type: none"> • iesniedzot finanšu analīzi, papildus ir jāpievieno pašvaldības lēmums par potenciālā projekta atbalstu, norādot pašvaldības garantēto projektā paredzētā līdzfinansējuma indikatīvo summu. • jāiesniedz aptaujas anketa saskaņā ar izstrādāto metodiku un ieteikumi ūdenssaimniecības investīciju projektu rezultātu un ūdenssaimniecības sistēmu raksturojošo rādītāju novērtēšanai, lai nodrošinātu vienotu pieeju dažādu ūdenssaimniecības sistēmu salīdzināšanai un novērtēšanai. <p>Ja paredzamais projekts tiks atbalstīts no VARAM un citām projektu vērtēšanas organizācijām, tad uzņēmums plāno veikt projektēšanas darbus paredzamajām kanalizācijas tīklu izbūvēm.</p>
		<p>Kurzemes ielas pārbūve Tukumā, Tukuma novadā: * Tukuma novada Dome ir saņēmusi tehniskos noteikumus ielas pārbūvei. SIA „Tukuma ūdens” tehniskajos noteikumos ielas pārbūves ietvaros ir iekļāvis esošā ūdensvada pārbūvi un pieslēgumu izbūvi visiem īpašumiem, kanalizācijas pieslēgumu izbūvi visiem īpašumiem, jaunu lietus kanalizācijas tīklu izbūvi. SIA iesaistīsies projekta sagatavošanā, lai precizētu visas pieslēgumu vietas. Projekta realizācijas gadījumā, uzņēmums iesaistīsies jautājumu risināšanā, kas skars ūdenssaimniecības jomu.</p>

		<p>Stacijas un Mārtaņa ielu pārbūve Tukumā, Tukuma novadā: *Tukuma novada Dome ir saņēmusi tehniskos noteikumus ielas pārbūvei. SIA „Tukuma ūdens” tehniskajos noteikumos ielas pārbūves ietvaros ir iekļāvis jauna ūdensvada izbūvi un savienošanu ar esošajiem ūdensvadiem un pieslēgumu izbūvi visiem īpašumiem, jaunas kanalizācijas un pieslēgumu izbūvi visiem īpašumiem, jaunu lietus kanalizācijas sistēmas izbūvi. SIA iesaistīsies projekta sagatavošanā, lai precizētu visas pieslēgumu vietas. Projekta realizācijas gadījumā, uzņēmums iesaistīsies jautājumu risināšanā, kas skars ūdenssaimniecības jomu.</p> <p>Par pakalpojumu tarifiem: * jaunu pakalpojumu tarifu dokumentācijas izstrāde un ar to saistīto pasākumu veikšana.</p>
2.	Ūdensvadu, kanalizācijas tīkli un sūknētavas	*sadarbībā ar Tukuma novada Domi, Domes plānotajos budžeta līdzekļu ietvaros, turpināt veikt ūdensvadu un kanalizācijas pieslēgumu izbūvi pēc iedzīvotāju un vai komersantu ierosinājuma; *veikt ūdensvada pārbūvi Telegrāfa ielā, izbūvēt jaunu ūdensvadu no De110mm caurulēm, lai nodrošinātu sacilpojumu un ugunsdzēsības vajadzības; *katru gadu veikt piecu veco ugunsdzēsības hidrantu nomaiņu; * Tukuma pilsētas galvenajā notekūdeņu pārsūknēšanas stacijā veikt automatikas nomaiņu.
3.	Notekūdeņu attīrīšanas iekārtas	*Tukuma pilsētas notekūdeņu attīrīšanas ietaisēs veikt aerācijas sistēmas difuzoru nomaiņu; * nomainīt veco (vienu) kompresoru pret jaunu; * visos NAI baseinos uzstādīt izšķīdušā skābekļa mērīšanas iekārtas.
4.	Saistošie noteikumi	Pamatojoties uz „Ūdenssaimniecības likuma” stāšanos spēkā, SIA “Tukuma ūdens” iesaistīsies dažādās darba grupās, lai Tukuma novada Domei izstrādājot saistošos noteikumus, ko paredz iepriekš minētais likums, ietvertu visus nepieciešamos gadījumus, kas palīdzētu SIA darbā un noteiktu atbildību pakalpojumu nelikumīgiem izmantotājiem un decentralizētu pakalpojumu lietotājiem

4.2. Stratēģijas izstrādes pamatnostādnes

Uzņēmuma stratēģija izstrādāta balstoties uz šādām pamatnostādnēm par uzņēmuma esošajām stiprajām un vājajām pusēm, iespējām un draudiem.

SVID analīze SIA „Tukuma ūdens”

3.tabula. SVID analīze

Stiprās puses	Vājās puses
<ul style="list-style-type: none"> ➤ kompetentu un kvalificētu speciālistu nodrošināšana pakalpojuma sniegšanā ➤ skaidri deleģēti pienākumi ➤ sirsnīgas un cenošas darbinieku savstarpējās attiecības ➤ saprotamas un skaidras vadības prasības ➤ atbilstošu tehnoloģiju izmantošana pakalpojuma nodrošināšanā ➤ pakalpojuma kvalitāte ➤ piedāvājuma pakete ➤ pakalpojums par atbilstošu cenu ➤ pakalpojuma nodrošināšana ātrā laikā ➤ ilgtermiņa pakalpojuma nodrošinājums ➤ iegūto finanšu līdzekļu ieguldījums uzņēmuma attīstībā ➤ darbinieku finansiāla stimulēšana pieaugot peļņai ➤ personīgs kontakts starp pakalpojuma sniedzēju un saņēmēju ➤ personīgs atbalsts pakalpojuma saņēmējam 	<ul style="list-style-type: none"> ➤ ekonomiskā ietekme uz pakalpojuma saņēmēju maksātspēju ➤ uzņēmumu skaita samazināšanās Tukuma pilsētā ➤ iedzīvotāju skaita samazināšanās Tukuma pilsētā
Iespējas	Draudi
<ul style="list-style-type: none"> ➤ uzņēmuma darbības uzlabošana un paplašināšana ➤ personāla profesionālā pilnveidošana ➤ kompetentu speciālistu piesaiste darbam uzņēmumā ➤ jaunu darbinieku piesaiste uzņēmumam ➤ vairāku sadarbības partneru 	<ul style="list-style-type: none"> ➤ uzņēmējdarbību veicēju skaita samazināšanās ārējās ietekmes rezultātā ➤ iedzīvotāju migrācija ➤ normatīvā regulējuma izmaiņas, kas neļauj saglabāt darbību vai nosaka būtiskas izmaiņas ➤ no sabiedrības neatkarīgs ietekmējošs faktors

piesaiste atsevišķu pakalpojumu īstenošanā ➤ nav konkurences konkrētajā piedāvājuma komplektā	
--	--

4.3. Darbības riski

4.tabula Uzņēmuma darbības būtiskākie riski un iespējamie pasākumi to mazināšanai

Riska nosaukums	Riska raksturojums	Iespējamie pasākumi riska mazināšanai
Nespēja nodrošināt pakalpojumus nepietiekama kapacitātes rezultātā	Minētais risks var izveidoties, ja strauji pieaug gan juridisku, gan fizisku klientu skaits	Riska mazināšanas pasākumu ietvaros pakalpojuma sniedzējs savlaicīgi plāno paredzamo pieaugumu un ieplāno līdzekļus tā īstenošanai
Nespēja ilgstoši noturēt kvalitāti sniedzamajiem pakalpojumiem	Intensīvas darbības rezultātā ir iespējama speciālistu „izdegšana”.	Riska mazināšanas pasākumu ietvaros ir domāts par nodarbināto stimulēšanu kvalitatīva darba veikšanai un to kapacitātes celšanu vajadzības gadījumā piesaistot papildus darbaspēku.

5.Finanšu prognozes

5.1. Peļņas vai zaudējuma aprēķina prognoze

Plānotais peļņas/zaudējumu aprēķins 2016.-2018.gadam (EUR)

	2016.g	2017.g	2018.g
1.Neto apgrozījums	1194496	1305346	1315693
2.Pārdotas produkcijas ražošanas izmaksas	1200216	1235121	1246113
3.Bruto peļņa vai zaudējumi (no apgrozījuma)	-5720	70225	69580
4.Pārdošanas izmaksas	643	668	623
5.Administrācijas izmaksas	164723	160633	154544
6.Pārējie uzņēmuma saimn. darb.ieņēmumi	692464	692464	729464
7.Pārējas uzņēmuma saimn.darb.izmaksas	493251	501354	551325

8.Ieņēmumi no līdzdal.asociēto uzņ.kapitālos			
9.Ieņēmumi no vērtspapīriem un aizdevumiem			
10.Pārējo procentu ieņēmumi utml.ieņēmumi	95	354	151
11.Ilgtermiņa finansu ieguldījumu un īstermiņa vērtpapīru vērtības norakstīšana			
12.Procentu maksājumi utml.izmaksas	4631	4004	3365
13.Peļņa vai zaudējumi pirms ārkārtas posteņiem un nodokļiem	23592	96384	89338
14.Ārkārtas ieņēmumi			
15.Ārkārtas izmaksas			
16.Peļņa vai zaudējumi pirms nodokļiem	23592	96384	89338
17.Uzņēmuma ienāk.nodoklis par pārsk.gadu			
18.Pārējie nodokļi	1540	1683	1696
19.Ar atliktā nodokļa saistībām saistīti ieņēmumi (izmaksas)	89451	53105	47613
20.Pārskata gada peļņa vai zaud.pēc nodokļiem	-67399	41596	40029

5.2. Bilances prognoze

Plānotā bilace 2016.-2018.gadam (EUR)

Pasīvs	2016.g	2017.g	2018.g
1.Pašu kapitāls			
1.Akciju vai daļu kapitāls(pamatkapitāls)	6467614	6717614	6717614
2.Akciju (daļu) emisijas uzcenojums			
3.Ilgtermiņa ieguld. pārvērtēšanas rezerve			
4.Rezerves			
a) likumā noteiktās rezerves			
b) rezerves pašu akcijām un daļām			
c) sab.statūtos noteiktās rezerves			
d) pārējās rezerves			
IV.Kopā	0	0	0
5.Nesadalītā peļņa			
a) iepriekšējo gadu nesadalītā peļņa	-844021	-911420	-869825
b) pārskata gada nasadalītā peļņa	-67399	41596	40029
1.Iedaļas kopsumma	5556194	5847789	5887818
2.Uzkrājumi			
1.Uzkrājumi pensijām utml.saistībām			
2.Uzkrājumi paredzamajiem nodokļiem			
3.Citi uzkrājumi	24984	27302	27518
2.Iedaļas kopsumma	24984	27302	27518
3.Kreditori			
I.Ilgtermiņa kreditori			
1.Aizņēmumi pret obligācijām			
2.Akcijās pārvēršamie aizņēmumi			
3.Aizņēmumi no kredītiestādēm			
4.Citi aizņēmumi	2110173	1899535	1688898
5.No pircējiem saņemtie avansi			
6.Parādi piegādātājiem un darbuņēmējiem			
7.Maksājāmie vekseli			

8.Parādi radniecīgajiem uzņēmumiem			
9.Parādi asociētajiem uzņēmumiem			
10.Nodokļi un soc.nodrošināš.maksājumi			
11.Pārējie kreditori			
12.Nākamo periodu ieņēmumi	12603086	12001307	12102528
13.Pārskata gada dividendes			
14.Neizmaks.iepriekšējo gadu dividendes			
15.Atliktā nodokļa saistības	861136	914241	961854
I.Kopā	15574395	14815083	14753280
II.Īstermiņa kreditori			
1.Aizņēmumi pret obligācijām			
2.Akcijās pārvēršamie aizņēmumi			
3.Aizņēmumi no kredītiestādēm			
4.Citi aizņēmumi	21 06 38	21 06 38	21 06 38
5.No pircējiem saņemtie avansi	629	740687	6558
6.Parādi piegādātājiem un darbuzņēmējiem	13588	13983	14108
7.Maksājāmie vekseli			
8.Parādi radniecīgajiem uzņēmumiem			
9.Parādi asociētajiem uzņēmumiem			
10.Nodokļi un sociālās nodrošināšanas maksājumi	34379	37569	37867
11.Pārējie kreditori	16523	17003	17155
12.Nākamo periodu ieņēmumi	601779	601779	638779
13.Pārskata gada dividendes			
14.Neizmaksātās iepriekšējo gadu dividendes			
15.Uzkrātās saistības	21666	21041	20286
16.Atvasinātie finanšu instrumenti			
15.Atliktā nodokļa saistības			
II.Kopā	899201	1642701	945390
3.Iedaļas kopsumma	16473596	16457784	15698670
BILANCE	22054773	22332876	21614007

5.3. Prognozētie uzņēmuma efektivitātes rādītāji

Naudas plūsmas pārskats 2016.-2018.gadam (EUR)

	2016.g	2017.g	2018.g
Saimnieciskās darbības naudas plūsma			
Perioda neto peļņa	23592	96384	89338
Korekcijas			
+ Nolietojums un amortizācija	695856	693786	699485
+ Nemateriālo aktīvu nolietojums			
+ Uzkrājumu veidošana (izņ.uzkrāj.nedrošiem par.)	2600	2319	216
-/+ Peļņa vai zaud. no valūtu kursa izmaiņām			
- Procentu ieņēmumi	-95	-354	-151
+ Procentu maksājumi	4631	4004	3365
+ Atliktā nodokļa saistības	861136	914241	961854
Peļņa/zaud pirms apgrozēmo līdzkļu un īsterm.saistību atlikuma izmaiņu	1587719	1710379	1754108

ietekmes korekcijām			
Korekcijas			
- Debitoru pieaugums	4571	4904	5170
- Krājumu pieaugums	-1309	-457	-144
+ Piegādātāju un nodokļu parādu pieaugums	-726502	-842136	-873152
Atliktā nodokļa palielinājums	-89451	-53105	-47613
Bruto pamatdarības naudas plūsma	775028	819585	838369
+ Procentu maksājumi	-4631	-4004	-3365
NIP nodoklis	-1540	-1683	-1696
Naudas plūsma no saimnieciskās darbības	768857	813898	833307
Ieguldīšanas darbības naudas plūsma			
Finanšu ieguldījumi			
Ieguldījumi pamatlīdzekļos un nem. ieg.	-15500	-990000	-13400
Ieņēmumi no PM pārdošanas			
Ieguldījumi vērtspapīros un uzņēmumu kapitālos			
Saņemtie procenti	95	354	151
Naudas plūsma no ieguldīšanas darbības	-15405	-989646	-13249
Finansēšanas darbības naudas plūsma			
Saņemtie aizņēmumi			
Saņemtās subsīdijas, dotācijas, dāvinājumi vai ziedojumi		990000	
Izdevumi aizdevumu atmaksāšanai	-210638	-210638	-210638
Saņemtās subs., dotācijas, dāvin., ziedojumi pārņemšana uz ieņēmumiem	-601779	-601779	-638779
Naudas plūsma no finansēšanas darbības	-812417	177583	-849417
Naudas pieaugums/samazinājums	-58965	1836	-29358
Naudas līdzekļi perioda sākumā	218011	159046	160881
Naudas līdzekļi perioda beigās	159046	160881	131523

5.4. Veiktās iemaksas valsts un pašvaldības budžetā

Nodokļa veids	2012 (EUR)	2013 (EUR)	2014 (EUR)
Iedzīvotāju ienākuma nodoklis	68053	68376	68610
Sociālās apdrošināšanas iemaksas	122683	125318	124171
Pievienotās vērtības nodoklis	0	0	133323
Nekustamā īpašuma nodoklis	908	1320	1298
Dabas resursu nodoklis	12910	14616	12172
Uzņēmējdarbības riska valsts nodeva	164	166	157
Uzņēmumu vieglo transportlīdzekļu nodoklis	2049	2992	1490
Valsts nodeva sabiedrisko pakalpojumu regulēšanas komisijai	1205	1575	1186
KOPĀ:	207972	214363	342407

5.5. Sabiedrības saņemtais valsts un pašvaldības budžeta, ārvalstu fondu finansējums

Finasējuma avots	2012 (EUR)	2013 (EUR)	2014 (EUR)
Valsts budžets (atgrieztais PVN)	2616462	647072	0
Pašvaldības budžets(pamatkapitāla palielinājums)	1696708	0	16862
Eiropas Savienības fondi - Kohēzijas fonds	4522103	1330853	0
KOPĀ:	8835273	1977925	16862

Pielikumi