


SASKAŅOTS

Tukuma novada domes priekšsēdētājs

 Ē. Lukmans

2015.g. 01. decembris



**SABIEDRĪBAS AR IEROBEŽOTU ATBILDĪBU
„TUKUMA LEDUS HALLE”**

**VIDĒJĀ TERMIŅA DARBĪBAS STRATĒGIJA
(2016.-2018.)**

Saturs

Ievads	2
1. Vispārējā informācija Sabiedrību	3
Komerccarbības veidi (NACE klasifikators)	3
Pamatkapitāls	3
Dalībnieki	3
Vadības modelis	3
Finansējums	4
Vēsture	4-5
2. Esošās situācijas apraksts	6
Sabiedrības objektu struktūra	6
Pakalpojumu apraksts	6-7
Kvalitāte	8
Personāls	8
Sadarbības partneri	9
Konkurence	9
Klienti	9
Komunikācija	9
Infrastruktūras pašnovērtējums	10
Stipro un vājo pušu analīze	11
Maksājumi valsts budžetā	12
3. Darbības virziens, galvenie uzdevumi, stratēģija	12
Darbības virziens un nozīme	13
Darbības galvenie uzdevumi	13
Vispārējie stratēģiskie mērķi 2016.-2018.gadam	13
Mērķu uzdevumi un rīcības	13-14
Nefinanšu mērķi	14
Finanšu mērķi un rezultatīvie rādītāji	15
4. Risku analīze	16-17

Saīsinājumi

Sabiedrība	SIA „Tukuma ledus halle”
Aģentūra	p/a „Tukuma ledus halle”
Ledus halle	sporta objekts Stadionā ielā 3, Tukumā
Sporta klubs	sporta objekts Brīvības laukumā 8, Tukumā
Tukuma ledus halle	Ledus halle un Sporta klubs

Ievads

Sabiedrības ar ierobežotu atbildību „Tukuma ledus halle ” vidējā termiņa darbības stratēģija ir izstrādāta trīs gadu plānošanas periodam. Šajā dokumentā noteikti stratēģiskās attīstības pamatvirzieni laika posmam no 2016.gada 1.janvāra līdz 2018.gada 31.decembrim.

Stratēģija izstrādāta, saskaņā ar Publiskas personas kapitāla daļu un kapitālsabiedrību pārvaldības likuma 57.pantu, Tukuma novada attīstības plānošanas dokumentiem, Tukuma novada Domes 24.09.2015. noteikumu „Tukuma novada pašvaldības kapitālsabiedrību un kapitāla daļu pārvaldības kārtība” 3.daļu un Tukuma novada Domes 24.09.2015. lēmumu „Par Tukuma novada Domes līdzdalības izvērtējumu un vispārējo stratēģisko mērķu noteikšanu kapitālsabiedrībām” (prot.Nr.11,12.§.)

1 Vispārējā informācija par Sabiedrību

Sabiedrības nosaukums: Sabiedrība ar ierobežotu atbildību „Tukuma ledus halle”

Juridiskais statuss: Sabiedrība ar ierobežotu atbildību

Reģistrācijas numurs: 40103431587

Pievienotās vērtības reģistrācijas numurs: LV40103431587

Adrese: Stadiona iela 3, Tukums, Tukuma nov., LV-3101

Reģistrācijas datums komercreģistrā: 28.06.2011.

Dibināšanas dokumenti: Tukuma novada Domes lēmums, statūti.

Komercedarbības veidi (NACE klasifikators)

- 93 Sporta nodarbības, izklaides un atpūtas darbība
- 93.1. Sporta nodarbības
- 93.11 Sporta objektu darbība
- 93.12 Sporta klubu darbība
- 93.12 Fitnesa centru darbība
- 93.19 Citas sporta nodarbības
- 93.9 Izklaides un atpūtas darbība
- 93.21 Atrakciju un atpūtas parku darbība
- 93.99 Citas izklaides un atpūtas darbība
- 55 Izmitināšana
- 55.1 Izmitināšana viesnīcās un līdzīgās apmešanās vietās
- 56 Ēdināšanas pakalpojumi
- 56.1 Restorānu un mobilo ēdināšanas vietu pakalpojumi
- 56.3 Bāru darbība
- 47.64 Sporta preču mazumtirdzniecība specializētajos veikalos
- 59.14 Kinofilmu demonstrēšana
- 63 Informācijas pakalpojumi
- 63.12 Interneta portālu darbība
- 68.10 Nekustamā īpašuma pirkšana un pārdošana
- 68.10 Sava vai nomātā nekustamā īpašuma izīrēšana un pārvaldīšana
- 68.3 Darbības ar nekustamo īpašumu uz līguma pamata vai par atlīdzību

Pamatkapitāls

Sabiedrības pamatkapitāls ir 172 729,00 (viens simts septiņdesmit divi tūkstoši septiņi simti divdesmit deviņi) euro. Sabiedrības pamatkapitāls ir sadalīts 172729 kapitāla daļās. Katras daļas nominālvērtība ir viens euro.

Dalībnieki

Sabiedrības vienīgais dalībnieks ir Tukuma novada Dome.

Sabiedrība nav līdzdalībnieks citās sabiedrībās.

Vadības modelis

Sabiedrības augstākā pārvaldes institūcija ir Dalībnieku sapulce, kuras funkcijas pilda kapitāla daļu turētājs un tā pārstāvis.

Sabiedrības izpildinstitūcija ir Valde. Valdes sastāvā ir viens valdes loceklis. Valdes locekli ieceļ un atceļ no amata Dalībnieku sapulce.

Finansējums

Sabiedrības darbība pilnībā tiek uzturēta un nodrošināta no pašu līdzekļiem. Sabiedrībai nav pieejams valsts un pašvaldības budžeta finansējums pamatdarbības nodrošināšanai. Pašvaldības finansējums var tikt piešķirts kapitāla palielināšanas veidā. Sabiedrības stratēģija un budžets neparedz ziedojumus. Sabiedrībai ārpusbilances saistību un aktīvu nav.

Vēsture

Sabiedrība, kā komercsabiedrība darbojas no 2011.gada 1.jūlija, līdz tam „Tukuma ledus halle” darbojās kā publiskā aģentūra.

Ledus halles pirmsākums ir meklējams 2005.gada oktobrī, kad Stadiona ielā 3, Tukumā, juridiska persona atvēra sporta centru „Tukuma ledus halle”. Pēc neilga laika ledus halle ieguva jaunu nosaukumu – „Atpūtas centrs „Tuko””.

2007.gada nogalē, pēc Tukuma pilsētas Domes lēmuma, tika izveidota Tukuma pilsētas pašvaldības aģentūru „Tukuma ledus halle”, kas darbu uzsāka 2008.gada 1.janvārī. Īstenojot pašvaldību reformu, p/a „Tukuma ledus halle” 2009.gadā ieguva novada aģentūras statusu.

2011.gada 26.maijā pašvaldībā tika izdots lēmums „*Par Tukuma novada pašvaldības sabiedrības ar ierobežotu atbildību „Tukuma ledus halle” dibināšanu*” (protokols Nr.7,12 .§.). SIA „Tukuma ledus halle” tika veidota, likvidējot p/a „Tukuma ledus halle”. Sabiedrības dibināšanas mērķis - nodrošināt sporta pakalpojumu piedāvājumu komercdarbības veidā.

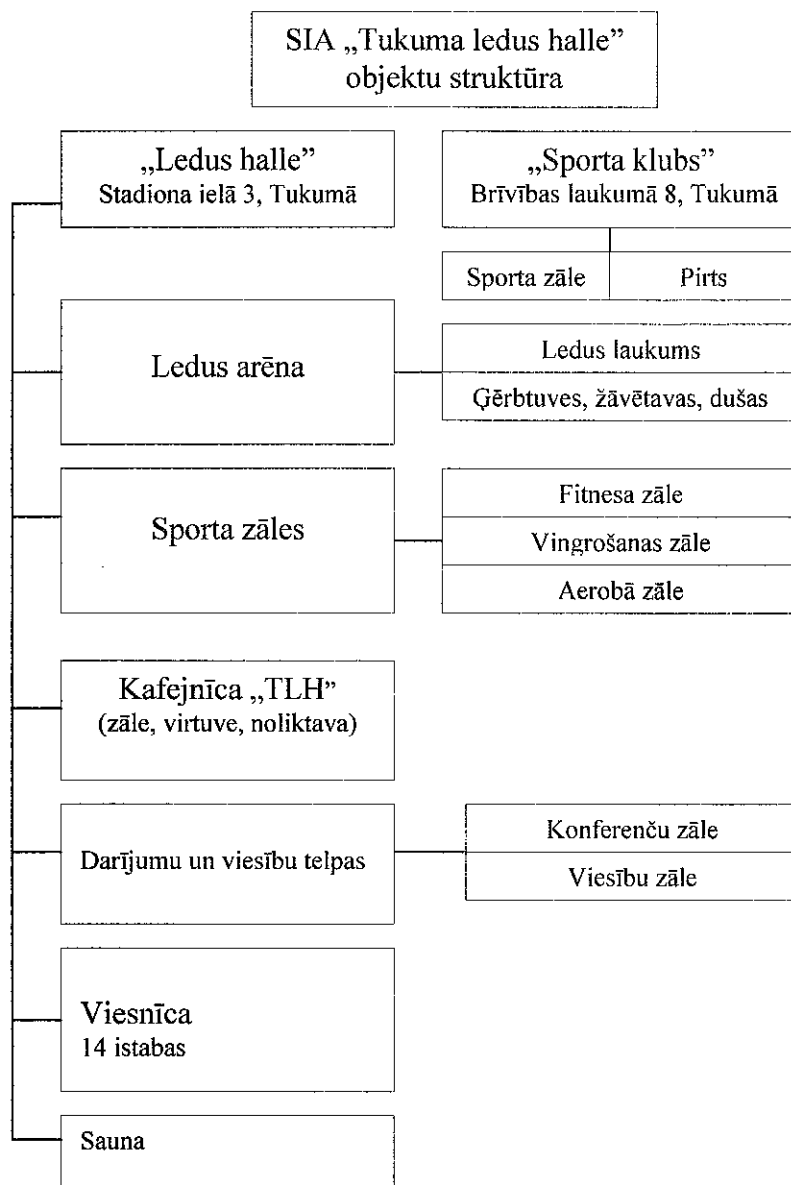
Hronika

- 13.11.2007. Izdots pašvaldības lēmums (protokols Nr. 15,1.#.) „*Par Ledus halles iegādi un pašvaldības aģentūras veidošanu*”.
- 28.11.2007. Noslēgts „*Nekustāmā īpašuma Stadiona ielā 3 pirkuma līgums*” Nr.695, pēc kuru pašvaldība iegādājas nekustamo īpašumu Stadiona ielā 3 (Ledus halles ēku un zemi un tās darbības nodrošināšanai nepieciešamos pamatlīdzekļus).
- 11.12.2007. Iecelts direktors Modris Liepiņš (protokols Nr. 17,1.#.)
- 22.11.2007. Ar pašvaldības lēmumu (protokols Nr.16,2.#.) apstiprināts Aģentūras nolikums un pārvaldes līgums. Aģentūras izveidošanas mērķis ir līdzsvarotas un ilglaicīgas sporta un kultūras attīstības nodrošināšana Tukuma pilsētā un tuvākajā apkārtnē. Aģentūras pamatfunkcijas: nodrošināt pašvaldības lēmumu un pārvaldes līguma izpildi; organizēt un veicināt sporta un kultūras attīstību; savas kompetences ietvaros par samaksu sniegt publiskos pakalpojumus.
- 18.12.2007. Aģentūra reģistrēta Latvijas Republikas Valsts ieņēmumu dienesta nodokļu maksātāju reģistrā. Aģentūra ir juridiska persona, tā var uzņemties saistības, būt par prasītāju vai atbildētāju tiesā. Aģentūrai ir sava simbolika. Aģentūrai ir zīmogs ar mazo valsts ģerboni un pilnu nosaukumu.
- 20.05.2010. Reģistrēts atklāta tipa ēdināšanas uzņēmums Kafejnīca „TLH”, tirdzniecības vieta (pārtikas uzņēmuma reģistrācijas Nr.034400.

- 28.10.2010. Izdots pašvaldības rīkojums Nr.175-d „*Par ēkas Brīvības laukumā 8 nodošanu pašvaldības aģentūrai „Tukuma ledus halle”*”. Aģentūras apsaimniekošanā un lietošanā nodota ēka Brīvības laukumā 8, Tukumā. Ēkā iekārtots objekts „Sporta klubs”.
- 26.05.2011. Izdots pašvaldības lēmums (protokols Nr.7,12 .§.) „*Par Tukuma novada pašvaldības sabiedrības ar ierobežotu atbildību „Tukuma ledus halle” dibināšanu*”. Apstiprināti Sabiedrības statūti, par valdes locekli uz trim gadiem iecelts Modris Liepiņš. Uzdots aģentūras pamatlīdzekļus un krājumus ieguldīt Sabiedrības pamatkapitālā.
- 20.06.2011. Noslēgts „*Deleģēšanas līgums*” Nr.TND/2-529/11/26 par uzdevumu izpildi uz pieciem gadiem.
- 28.06.2011. Sabiedrība ierakstīta komercreģistrā.
- 30.06.2011. Beidz darbu Aģentūra.
- 01.07.2011. Uzsāk darbu Sabiedrība.
Sabiedrība ir sava simbolika un zīmogs.
- 01.07.2011. Noslēgts „*Nekustamā īpašuma lietošanas līgums*” Nr.TND/2-582/11/315 , par nekustamo īpašumu Stadiona ielā 3, un Brīvības laukumā 8 Tukumā, nodošanu bezatlīdzības lietošanā un apsaimniekošanā. Līguma darbības termiņš līdz 30.06.2016.
- 04.07.2011. Pārreģistrēts atklāta tipa ēdināšanas uzņēmums - Kafējnīca „TLH”, tirdzniecības vieta (pārtikas uzņēmuma reģistrācijas Nr.034400).
- 17.10.2012. Noslēgta vienošanās pie „*Nekustamā īpašuma lietošanas līgums*” Nr.TND/2-582/11/315 , par nekustamā īpašuma Brīvības laukumā 8 Tukumā nodošanu Sabiedrības īpašumā.
- 30.06.2014. Izdots dalībnieku sapulces lēmums (protokols Nr.3) - par valdes locekli atkārtoti amatā iecelts Modris Liepiņš.

2 Esošās situācijas apraksts

Sabiedrības objektu struktūra



Pakalpojumu apraksts

Savā pastāvēšanas laikā Sabiedrība veikusi darbības, labiekārtojot sporta objektus tādiem pakalpojumiem, kas pilnveido sporta un atpūtas pasākumus un piešķir to apmeklētājiem dažādas iespējas. Sabiedrība savas kompetences ietvaros par samaksu sniedz publiskos pakalpojumus. Lai popularizētu maksas pakalpojumus un piesaistītu klientus, periodiski tiek organizētas pakalpojumu akcijas. Sabiedrība pakalpojumus sniedz atbilstoši katras klientu grupas specifiskajām interesēm un vajadzībām.

Sabiedrība ir nodrošinājusi iespēju: Tukuma novada izglītības iestādēm un sporta klubiem izmantot Ledus halles slidotavu, ģērbtuves un dušu telpas sporta nodarbībām; Tukuma novada izglītības iestādēm un sporta klubiem izmantot Sporta kluba zāli sporta

nodarbībām; Tukuma novada sporta klubiem, kuri realizē pašvaldībā licencētas interešu izglītības programmas, izmantot Ledus halles slidotavu, ģērbtuves un dušu telpas hokeja un daiļslidošanas nodarbībām un izmantot Sporta kluba zāli sporta nodarbībām. Lai uzlabotu šo pakalpojumu kvalitāti un apjomus, nepieciešams atjaunot materiāli tehnisko bāzi (slidošanas inventāru).

Sabiedrība ik gadu organizē sporta pasākumus, piemēram, Tukuma novada sporta pasākumu „Tukuma novada Sporta laureāts”, starptautiskās daiļslidošanas sacensības „Tukuma kauss” un „Katrīnas Kauss”, kurās katrā piedalās līdz 150 dalībniekiem, starptautiskās kērlinga sacensības „Vasaras kauss”, hokeja čempionātu „Hokeja čempionāts TLH”, kurā startē Tukuma un tuvākās apkārtnes hokeja amatieri. Dažāda mēroga sacensības piesaista Sabiedrībai apmeklētājus un sekmē tās atpazīstamību.

Lai organizētu publiku piesaistošas sacensības (A līmeņa pārbaudes spēles hokejā), nepieciešams uzlabot ledus arēnas tehnisko aprīkojumu (tablo un bortus), atbilstoši sporta veida starptautiskajām prasībām.

Vasaras sezonā tiek organizētas sporta nometnes, gan Latvijas, gan ārvalstu sportistiem – hokejistiem un daiļslidotājiem. Nepārtraukta darbība gada garumā, piesaistot ārvalstu sporta grupas, ir viens no nosacījumiem, sporta tūrisma attīstībai Tukuma novadā. Kērlings un daiļslidošana būtu sporta veidi, kuru attīstīšana sekmētu sporta tūrisma novadā.

Ledus hallē darbojas atklāta tipa ēdināšanas uzņēmums „Kafejnīca TLH”, viesnīca, darījumu un viesību telpas, sauna, sporta zāles, sniedzot pakalpojumus par maksu. Salīdzinoši plašais pakalpojumu klāsts nodrošina Sabiedrības konkurētspēju un nepārtrauktu darbību.

Publisko pakalpojumu piedāvājums:

- 1) ledus arēnas pakalpojumi:
 - a) ledus laukuma noma,
 - b) publiskā slidošana,
 - c) kērlinga nodarbības,
 - d) inventāra noma (slidas, ķiveres)
 - e) slidu asināšana;
- 2) fitnesa un vingrošanas zāles pakalpojumi:
 - a) individuālas nodarbības fitnesa zālē,
 - b) grupu nodarbības vingrošanas vai aerobā zālē;
- 3) sauna (pirts) un dušas, t.sk. Tukuma novada dzīvesvietu deklarējušiem pensionāriem un invalīdiem ar pašvaldības līdzfinansējumu;
- 4) darījumu un viesību zāles pakalpojumi:
 - a) telpu noma,
 - b) aprīkojuma noma (multiprojektors, dators, krēsli, galdi);
- 6) izmitināšanas pakalpojumi;
- 7) ēdināšanas pakalpojumi;
- 8) pasākumu organizēšana citām juridiskām un fiziskām personām.

Sabiedrības darbības vadmotīvs – ievērot administratīvās teritorijas iedzīvotāju intereses. Komercedarbība pieļauta apjomā, kas nav pretrunā izpratnei par ētiku, kā arī pakalpojumu izcenojumi pielīdzināti tirgus segmentam. Turklāt to piedāvājumu klāsts paplašināts ar dažādām atpūtas un izklaides iespējām.

Kvalitāte

Sabiedrība augstu vērtē savus klientus, par klientu apkalpošanu ir atbildīgi visi darbinieki - ne tikai tie, kas tieši apkalpo klientus. Mūsu mērķis – gandarīti klienti, gandarīti darbinieki, izaugsme. Lai pilnveidotu apkalpošanas kvalitāti, Sabiedrībā izvirzāms mērķis - izstrādāt kvalitātes vadības politiku, paredzot, ka vienu reizi gadā tiek veikta klientu un aptauja un darbinieku novērtēšana.

Personāls

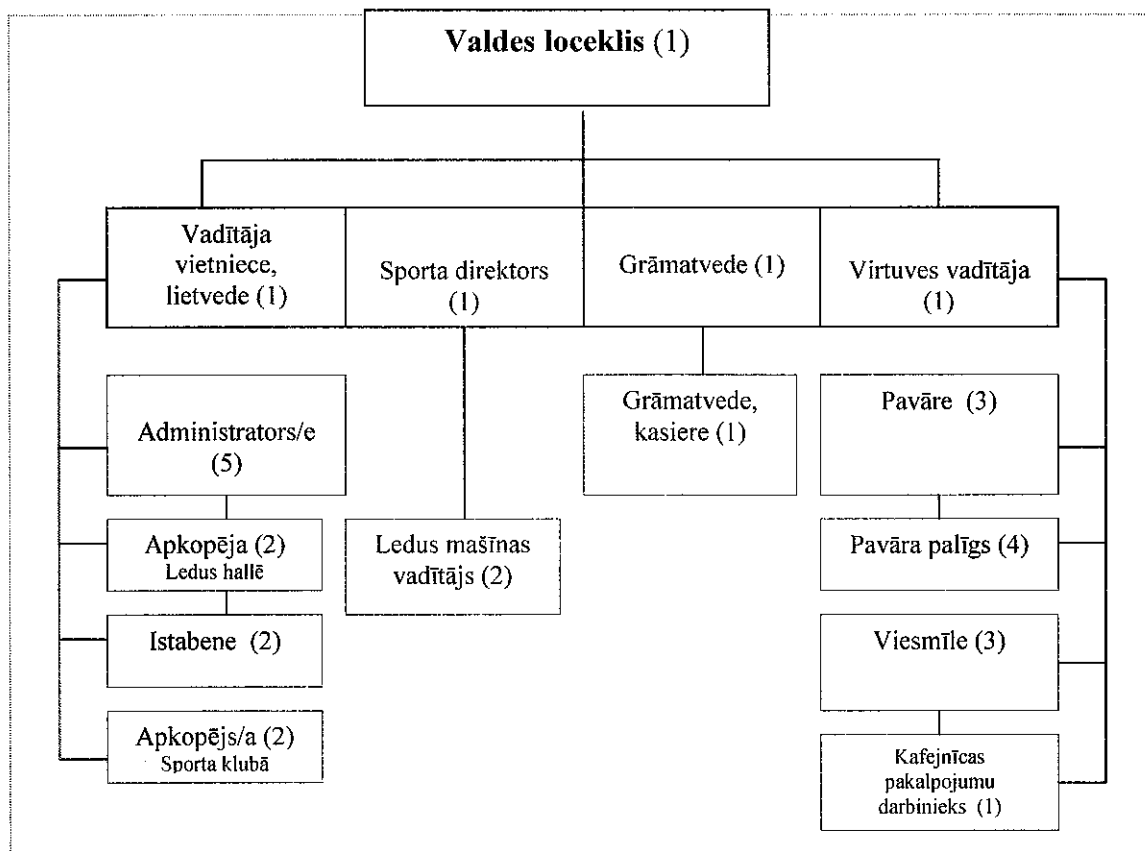
Lai īstenotu mērķus, ir nepieciešami lojāli un zinoši darbinieki. Darbinieki ir tie, kuri rūpējas par noskaņu, no kā lielā mērā ir atkarīgs vai apmeklētājiem Ledus halle un Sporta klubs būs tīkamas un iecienītas atpūtas un sporta vietas.

Sabiedrībā ir hierarhiska personāla struktūra, valda demokrātisks vadības stils. Lai spētu sasniegt savus nospraustos mērķus, darbinieki ir apkopoti strukturālās apakšvienībās, atbilstoši veicamajām funkcijām. Darbi un funkcijas ir sadalītas, kas nodrošina iespēju sekmīgi un kvalitatīvi pildīt darba pienākumus, ceļot darba ražīgumu, kvalitāti un Sabiedrības peļņu.

SIA „Tukuma ledus halle” ir maza sabiedrība, kurā uz 2015.gada 31.oktobri strādā 32 darbinieki, no tiem 25 sievietes un 7 vīrieši. Sabiedrībā ir noslēgti līgumi ar 4 pašnodarbinātām personām, par hokeja tiesneša un sekretariāta pakalpojumiem. Palielinoties klientu skaitam (sporta nometņu laikā), Sabiedrība kafejnīcā nodarbina sezonas darbiniekus.

Lai Sabiedrība neapstātos savā attīstībā, jāpievērš lielāka uzmanība darbinieku izglītības un apkalpošanas kultūras līmenim, veicinot personāla tālākizglītību profesionālās kvalifikācijas celšanai. Sabiedrībā jāizstrādā personāla vadības politika.

Personāla struktūra



Sadarbības partneri

Sabiedrībai ir izveidojusies laba sadarbība ar Latvijas Hokeja Federāciju, Latvijas Slidošanas asociāciju un Latvijas Kērlinga asociāciju, kā arī ar Tukuma novada sporta klubiem un biedrībām, piemēram, „Tukuma Hokeja Klubu” un Tukuma novada Domi. Kopīgiem spēkiem tiek realizēti dažāda mēroga sporta pasākumi, tādējādi veicinot aktīva, veselīga un videi draudzīga dzīvesveida attīstību Tukuma novadā.

Par sadarbības partneriem uzskatām klientus un viesus, kam Sabiedrība adresē savus pakalpojumus, piegādātājus - personas, kas piegādā resursus Sabiedrībai, un konkurentus. Sadarbības galvenais princips ir ieinteresētās puses uzskatīt par līdzvērtīgiem sadarbības partneriem, lai kopīgiem spēkiem gūtu mūsu darbībai pieņemamus rezultātus.

Konkurence

Sabiedrības galvenie konkurenti ir tuvāko reģionu ledus halles un uzņēmumi, kas sniedz sporta, izmitināšanas un ēdināšanas pakalpojumus, ko nosaka infrastruktūra, līdzīgi darbības virzieni, piedāvājums un attīstības rādītāji. Tuvākās ledus halles atrodas Talsos, Jūrmalā, Jelgavā un Rīgā. Mūsu Ledus hallē, salīdzinājumā ar minētajām ledus hallēm, tiek attīstīti trīs olimpiskie sporta veidi – hokejs, daiļslidošana, kērlings. Izmitināšanas jomā, mūsu galvenie konkurenti ir viesnīca „Hotel Tukums”, bet tuvākajā apkārtnē esošie sabiedriskās ēdināšanas uzņēmumi ir piesaistījuši katrs savu klientu loku. Tomēr Sabiedrībai jādodomā par pakalpojumu un preču sortimenta paplašināšanu.

Sabiedrībā salīdzinošo analīzi ar konkurentiem esam veikuši pēc tādiem rādītājiem, kā kapacitāte, pakalpojumu piedāvājums, apkalpošanas kultūra, pieejamība. Mūsu priekšrocības attiecībā pret konkurentiem – plašs pakalpojumu piedāvājums (sports, izmitināšana, ēdināšana), kas ļauj elastīgi plānot un realizēt klientu apkalpošanu un nodrošināt darbību, ģeogrāfiskais novietojums (pilsētas centrs), atpazīstamība. Objektīva tīrguru situācijas analīze ir viens no sakarīgākajiem priekšnoteikumiem, lai mūsu bizness būtu veiksmīgs, tāpēc Sabiedrībai izvirzāms mērķis - izstrādāt mārketinga stratēģiju.

Klienti

Sabiedrības galvenie klienti ir fiziskas un juridiskas personas, kuras izmanto mūsu sporta, izmitināšanas un ēdināšanas pakalpojumus.

Galvenās klientu grupas:

- 1) Tukuma novada un tuvāko reģionu iedzīvotāji un viesi,
- 2) Tukuma novada vispārīzglītojošo skolu un interešu izglītības programmu izglītojamie,
- 3) sporta grupas (t.sk. no ārvalstīm),
- 4) tūristi,
- 5) dažādu projektu dalībnieki,
- 6) dažādu interešu grupas.

Ar katru klientu segmentu tiek veidotas un uzturētas attiecības.

Komunikācija

Informācija par Sabiedrības darbu, pasākumiem regulāri tiek atspoguļota sabiedrības interneta vietnē www.tlh.lv, atsevišķās situācijās arī pašvaldības vietnē www.tukums.lv.

Infrastrukturā pasnovērtējums

Lai izvērtēju Tukuma ledus halles kapacitāti, veikts infrastruktūras pasnovērtējums sekojoši:

Faktori	Ledus halle	Sporta klubs
Ēka kopumā	4	3
Energoefektivitāte-siltumnoturība	3	3
Ēkas tehniskās komunikācijas (ūdens, siltuma, elektroenerģija, ventilācija, ugunsdzēsība)	4	3
Dzesēšanas iekārtas	3	-
Autostāvvietas	4	4
Sporta iekārtas un materiāli tehniskie resursi	3	3
Sporta iespējas telpās	4	3
Sporta iespējas ārpus telpām	2	-
Izklāides un atpūtas iespējas telpās	4	-
Izklāides un atpūtas iespējas ārpus telpām	4	-
Ēdināšanas iekārtas un materiāli tehniskie resursi	3	-
Viesnīcas iekārtas un materiāli tehniskie resursi	3	-
Vides pieejamība cilvēkiem ar kustību traucējumiem	2	4
Droša darba vide	4	4

Skaidrojums: 5- ļoti labi, 4-labi, 3-vidēji, 2- gandrīz slikti, 1-ļoti slikti.

Stipro un vājo pušu analīze

Stiprās puses

Vienots sporta, izmitināšanas un ēdināšanas komplekss
Labs ģeogrāfiskais novietojums (pilsētas centrs)
Laba infrastruktūra (pievedceļi, auto stāvlaukumi, komunikācijas, sakari)
Veiksmīga sadarbība ar sadarbības partneriem, t.sk. klientiem, piegādātājiem, konkurentiem
Iedzīvotāju vēlēšanas nodarboties ar sportu dažādos līmeņos, aktīvi pavadīt brīvo laiku
Attīstīti sporta veidi (hokejs, daiļslidošana, kērlings)
Pozitīvas klientu atsauksmes
Personāla pieredze un profesionalitāte, vēlme uzlabot zināšanas un prasmes.

Vājas puses

Augstas LR likumdošanā noteikto nodokļu likmes
Augstas energoresursu izmaksas
Zema ēkas energoefektivitāte
Materiāli tehniskās bāzes nolietotā, t.sk. ledus mašīnas
Ledus halles 2.stāvs nav pielāgots pieejai personām ar kustību traucējumiem
Izmaksu paaugstināšanās tendence
Augsts ledus laukuma nomas izcenojums
Klientu maksātspēja
Nevienmērīga telpu noslogotība (sezonālitate)
Nepiesaistīts EU un citu fondu finansējums.

Iespējas

Pakāpeniska materiāli tehniskās bāzes atjaunošana
Jaunu tehnoloģiju ieviešana energoefektivitātes paaugstināšanai
Uzlabot sabiedrības darbības stratēģiju
Izstrādāt sabiedrības mārketinga stratēģiju
Veicināt atpazīstamību
Uzlabot pakalpojumu kvalitāti
Ieviest jaunus pakalpojumus
Izstrādāt sabiedrības klientu apkalpošanas standartus
Piesaistīts EU un citu fondu finansējums.

Draudi

Energoresursu cenu pieaugums
Valsts nodokļu politikas, ekonomisko un ģeopolitisko apstākļu izmaiņas, kas var ietekmēt sniegto pakalpojumu apjomu
Nelabvēlīgas demogrāfiskās situācijas novadā un tuvākajā reģionā ietekme uz pakalpojumu pieprasījumu
Negatīva iedzīvotāju attieksme
Klientu maksātspējas samazināšanās.

Maksājumi valsts budžetā

Veiktās iemaksas valsts budžetā EUR

Nodokļa veids	2012.gads	2013.gads	2014.gads
Pievienotās vērtības nodoklis	17 369	57 071	63 311
Sociālās apdrošināšanas iemaksas	73 769	75 466	76 456
Iedzīvotāju ienākuma nodoklis	39 327	36 889	35 212
Nekustamā īpašuma nodoklis	128	322	938
Dabas resursu nodoklis	91	80	174
Uzņēmējdarbības riska valsts nodeva	118	135	148
Kopā	130 802	169 963	176 239

3 Darbības virziens, galvenie uzdevumi, stratēģija

Darbības virziens un nozīme

Sabiedrība īsteno Tukuma novada ilgtspējīgas attīstības stratēģijas 2013.-2033.gadam rīcības virzienu - **RV 4 Sports kā veselīga dzīvesveida pamats un novada atpazīstamības sekmētājs.**

„Sporta nozīme

Sportam ir ļoti daudzpusēja ietekme gan uz novada sabiedrību - iedzīvotājiem, gan arī uz ekonomiku. Sports būtiski ietekmē sabiedrības veselību, tas nodrošina aizraujošu brīvā laika pavadīšanu, gan pašam sportojot, gan sekojot līdzī pasākumiem, sports mazina negatīvas sociālās problēmas. Vietās, kurās ir attīstīta sporta infrastruktūra, aktīvi darbojas sporta organizācijas un klubi, tiek samazinātas alkoholisma, narkomānijas, pusaudžu klaidonības, dīkdienības un citas problēmas. Sports vieno cilvēkus pasaulē, valstī, reģionā, novadā, apkaimēs. Dažādu sporta veidu un mērogu sacensības piesaista vietām apmeklētājus un sekmē to atpazīstamību. Novadu, pilsētu pārstāvoši sportisti un komandas, un to panākumi, vairo gan tās iedzīvotāju, sevišķi jauniešu, lojalitāti pilsētai un patriotismu, gan arī pozitīvi ietekmē vietas tēlu.

Likumā „Par pašvaldībām”, kā viena no pašvaldības autonomajām funkcijām, ir noteikta nodrošināt veselības aprūpes pieejamību, kā arī veicināt iedzīvotāju veselīgu dzīvesveidu un sportu. Bez tam sports ir cieši saistīts ar izglītības funkciju, jo sporta institūcijas klasificējas kā profesionālas ievirzes iestādes vai kā interešu izglītības iestādes un sporta nodarbības ir obligāta izglītības programmu sastāvdaļa. Sports ir saistīts ar saturīgu brīvā laika pavadīšanu. Sports ir saistīts arī ar tūrismu, tātad uzņēmējdarbības sekmēšanu, jo sporta pasākumi ir apmeklētāju piesaistes faktors.”¹

¹ Tukuma novada attīstības programma 2015.-2021.gadam (projekts)

Darbības galvenie uzdevumi

Pamatojoties uz Valsts pārvaldes iekārtas likuma 40.panta pirmo daļu, 42.panta pirmo daļu, 43.¹ trešo daļu, 45.panta otro un trešo daļu, Sabiedrībai deleģēta šādu uzdevumu izpilde:

1. Nodrošināt sporta objekta: „Ledus halle”, kas atrodas Stadionā ielā 3, Tukumā, Tukuma novadā, un sporta objekta: „Sporta klubs”, kas atrodas Brīvības laukumā 8, Tukumā, Tukuma novadā, darbību un pieejamību iedzīvotājiem, to piemērotību dažādiem sporta, izglītības, kultūras un izklaides pasākumiem, kā arī izglītojamo, jauniešu un ģimeņu brīvā laika pavadīšanas iespējām.
2. Organizēt nodarbības un sacensības hokejā, daiļslidošanā, šortrekā, aerobikā un fitnesā, kā arī citos sporta veidos.
3. Organizēt pasākumus sporta attīstībai Tukuma novadā, nodrošinot iespēju nodarboties ar sportu profesionālā līmenī.

Vispārējie stratēģiskie mērķi 2016.-2018.gadam

Ar Tukuma novada Domes 24.09.2015. lēmumu „Par Tukuma novada Domes līdzdalības izvērtējumu un vispārējo stratēģisko mērķu noteikšanu kapitālsabiedrībām” (prot.Nr.11,12.§.), Sabiedrībai noteikti sekojoši vispārējie stratēģiskie mērķi 2016.-2019.gadam:

1. Organizēt pasākumus Tukuma ledus hallē pieejamos sporta veidos, veicinot iedzīvotāju veselīgu dzīvesveidu un sportu.
2. Palielināt Tukuma ledus hallē saimnieciskajā darbībā izmantoto telpu noslodzi, saglabājot esošos pakalpojumus un izstrādājot jaunus pakalpojumu piedāvājumus.

Mērķu uzdevumi un rīcības

2016.-2018.gada stratēģisko mērķu sasniegšanas izvirzītie uzdevumi un rīcības Sabiedrībā:

1. Uzlabot Tukuma ledus halle infrastruktūru, nodrošinot objektu darbību un pieejamību:
 - 1.1. plānveidīgi nomainīt durvis Ledus arēnas ģērbtuvēs līdz 2018.g.;
 - 1.2. pilnveidot spēļu tablo Ledus arēnā 2016.g.;
 - 1.3. ieviest enorgoekonomiska apgaismojumu Ledus arēnā līdz 2018.g.
 - 1.4. pilnveidot ledus ražošanas aukstumiekārtas līdz 2018.g.;
 - 1.5. atjaunot grīdu Sporta kluba zālē 2016.g.;
 - 1.6. plānveidīgi veikt kosmētisko remontu Tukuma ledus hallē līdz 2018.g.;
 - 1.7. veikt Ledus halles fasādes kosmētisko remontu 2017.g.
2. Uzlabot materiāli tehnisko bāzi, pilnveidojot pakalpojumu kvalitāti, to piemērotību dažādiem sporta, izglītības, kultūras un izklaides pasākumiem, brīvā laika pavadīšanas iespējām:
 - 2.1. ik gadu atjaunot slidošanas inventāru (iegādāties jaunas slidas, ķiveres, nūjas);
 - 2.2. plānveidīgi iegādāties jaunas iekārtas un kafejnīcas inventāru līdz 2018.g.;
 - 2.3. plānveidīgi iegādāties jaunu viesnīcas inventāru līdz 2018.g.;
 - 2.4. plānveidīgi atjaunot fitnesa inventāru (sporta trenāžierus) līdz 2018.g.;
 - 2.5. plānot resursus jaunas ledus mašīnas iegādei līdz 2018.g.

3. Rīkot sporta un aktīvās atpūtas pasākumus, nodrošinot iespēju iedzīvotājiem nodarboties ar sportu gan individuālos, gan komandu sporta veidos:
 - 3.1. rīkot sacensības bērniem un jauniešiem hokejā „Domes kauss hokejā” reizi gadā;
 - 3.2. rīkot sacensības bērniem un jauniešiem daiļslidošanā „Katrīnas kauss” reizi gadā;
 - 3.3. rīkot sacensības bērniem un jauniešiem daiļslidošanā „Tukuma kauss” reizi gadā;
 - 3.4. rīkot sacensības kērlingā „Vasaras kauss” reizi gadā;
 - 3.5. rīkot sacensības hokejā „Hokeja čempionāts TLH” reizi sezonā.
4. Nodrošināt Tukuma novada komandu veidošanos pieejamos sporta veidos un sekmēt komandu pārstāvniecību Latvijas mēroga sacensībās.
5. Veicināt sadarbību ar sporta attīstībā iesaistītajām institūcijām:
 - 5.1. sadarboties ar sporta federācijām, biedrībām, sporta klubiem un izglītības iestādēm kopīgu sporta pasākumu un fizisku aktivitāšu organizēšanā;
 - 5.2. sekmēt sadarbību ar pašvaldību un uzņēmējiem sporta un aktīvās atpūtas infrastruktūras attīstībā un sporta sacensību finansēšanā.
6. Sniegt komercpakalpojumus:
 - 6.1. regulāri sniegt publiskos pakalpojumus par maksu pēc apstiprinātiem izcenojumiem;
 - 6.2. piesaistīt izglītības iestāžu audzēkņus slidošanas nodarbībām;
 - 6.3. ik gadu ieviest jaunus publiskos pakalpojumus atbilstoši klientu pieprasījumam un Sabiedrības kapacitātei.
7. Veicināt Sabiedrības atpazīstamību:
 - 7.1. pilnveidot Sabiedrības interneta vietnes mājas lapu līdz 2018.g.;
 - 7.2. plānveidīgi izvietot reklāmu par maksu reklāmas nesējos.
8. Personāla attīstība:
 - 8.1. plānveidīgi veicināt personāla tālākizglītību profesionālās kvalifikācijas celšanai.
9. Nodrošināt Sabiedrības ekonomisko attīstību.

Nefinanšu mērķi

Izvirzītie nefinanšu mērķi Sabiedrībā:

1. Paaugstināt klientu apkalpošanas kvalitāti.
2. Nodrošināt pastāvīgo pakalpojumu nemainīgu kvalitāti.
3. Nodrošināt pakalpojumu attīstību, ieviešot jaunus pakalpojumu piedāvājumus.
4. Īstenot Tukuma ledus halle popularizēšanu, uzturēšanu un attīstīšanu.

Finanšu mērķi un darbības rezultatīvie rādītāji

Finanšu mērķi

	2014.gads	Prognozes 2015. gadam	Plānotais 2016.-2018. gadam
Apgrozījums	682394	↓	↑
Pašu kapitāla rentabilitāte	29.60	↓	↑
Aktīvu rentabilitāte	5.49	↓	↑
Komerciālā rentabilitāte (%)	4.38	↓	↑
Tekošā likviditāte	1.2	↓	↑
Neto peļņa/ zaudējumi	29939	↓	↑

Bilance EUR

	2014.gads	Prognozes 2015. gadam	Plānotais 2016.-2018. gadam
Ilgtermiņa ieguldījumi	117757	↓	↑
Apgrozāmie līdzekļi	52017	↓	↑
Aktīvi kopā	169774	↓	↑
Pašu kapitāls	116211	↓	↑
Kreditori	53563	↓	↓
Pasīvi kopā	169774	↓	↑

Peļņas vai zaudējumu aprēķins EUR

	2014.gads	Prognozes 2015. gadam	Plānotais 2016.-2018. gadam
Neto apgrozījums	682394	↓	↑
Pārdotās produkcijas ražošanas izmaksas	584075	↑	↓
Bruto peļņa vai zaudējumi	98319	↓	↑
Pārējās izmaksas	67537	↑	↓
Pārējie ieņēmumi	95	↓	↑
Peļņa vai zaudējumi pirms nodokļiem	30877	↓	↑

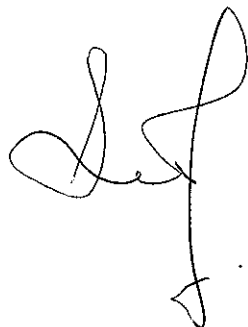
4 Risku analīze

Sabiedrībā veiktā risku analīze identificē iespējamus riskus un ļauj plānot sabiedrības rīcību tā, lai mazinātu un mīkstinātu šo risku iestāšanās sekas attiecībā uz sabiedrību.

Riska veids	Riska izpausme	Riska līmenis	Pasākumi riska mazināšanai
1	2	3	4
Tirgus riski	Parādās jauni konkurenti. Samazinās pieprasījums pēc konkrētā piedāvājuma. Jaunas prasības kvalitātes un citos standartos. Aizstājēju preču, pakalpojumu parādīšanās tirgū. Izteikta sezonālitate.	Vidējs	Mērķtiecīgi popularizēt pakalpojumus, to pieejamību. Nepārtraukti pētīt tirgu, sekot līdzi tirgus konjunktūrai (cenu svārstībām, pieprasījuma un piedāvājuma izmaiņām). Sekot līdzi konkurentu darbībai, patērētāju vajadzībām un vērtību maiņai. Uzlabot savu pakalpojumu, preču kvalitāti. Meklēt jaunus realizācijas tirgus, piedāvāt jaunus pakalpojumus.
Finanšu riski	Nepietiekama apgrozāmo līdzekļu aprīte. Neapmaksāts pakalpojums (negodīga klienta rīcība).	Vidējs	Noslēgto līgumu izpildes kontrole; Sadarbība ar vairākiem biznesa partneriem.
Ekonomiskie riski	Inflācijas pieaugums. Ekonomiskā krīze valstī.	Vidējs	
Politiskie riski	Valsts nodokļu politikas, ekonomisko un ģeopolitisko apstākļu izmaiņas, kas var ietekmēt sniegto pakalpojumu apjomu.	Zems	Darbības plāna izstrāde plānveidīgas saimnieciskās darbības attīstībai.
Cilvēkresursu riski	Darbinieku veselība, drošība, dzīvība	Zems	Darba aizsardzības pasākumi, darbinieku veselības un nelaimes gadījumu apdrošināšana.

1	2	3	4
	Nepietiekama darbinieku kvalifikācija, zināšanas	Vidējs	Pasākumi darbinieku izglītošanai: profesionālo kompetenču celšana pieredzes apmaiņas pasākumos,ursos, apmācībās, klientu apkalpošanas kultūras paaugstināšana.
	Nepietiekams darbinieku skaits vasaras sezonā klientu apkalpošanā	Vidējs	Ciešāka sadarbība ar profesionālajām izglītības iestādēm prakses vietu nodrošināšanā; papildus darbinieku pieņemšana darbā intensīvajos darba mēnešos (jūnijā-augustā).
	Darbinieku rīcības risks (uzvedība, atbildība, darba pienākumi)	Zems	Mērķtiecīgi pasākumi izglītotu, motivētu, lojālu, iesaistītu darbinieku piesaistīšanai, cilvēkresursu vadības politikas realizācija.
Dabas risks	Negaidītas dabas stihijas, ugunsgrēks (viesu neuzmanīga rīcība ar svecēm, pirotehniku, grillu).	Zems	Apdrošināt īpašumu. Nodrošināt ugunsdrošības sistēmu nepārtrauktu darbību. Stingri ievērot darba drošības un ugunsdrošības noteikumus.
Ļaunprātības risks	Ļaunprātīgas darbības.	Zems	Ievērot godīgas konkurences principus. Uzturēt labas attiecības gan ar darbiniekiem, ar konkurentiem. Veidot spēcīgu, uzticīgu darbinieku "komandu", rūpīgi izvēlēties darbinieku atlases metodes. Ievērot darba procedūras.
Kriminālriski	Īpašumu, tehnikas un teritorijas bojājumi, zādzības	Zems	Ēku un teritorijas nepārtraukta uzraudzība, videonovērošana visā sabiedrības teritorijā.

SIA „Tukuma ledus halle”
valdes loceklis



Modris Liepiņš